



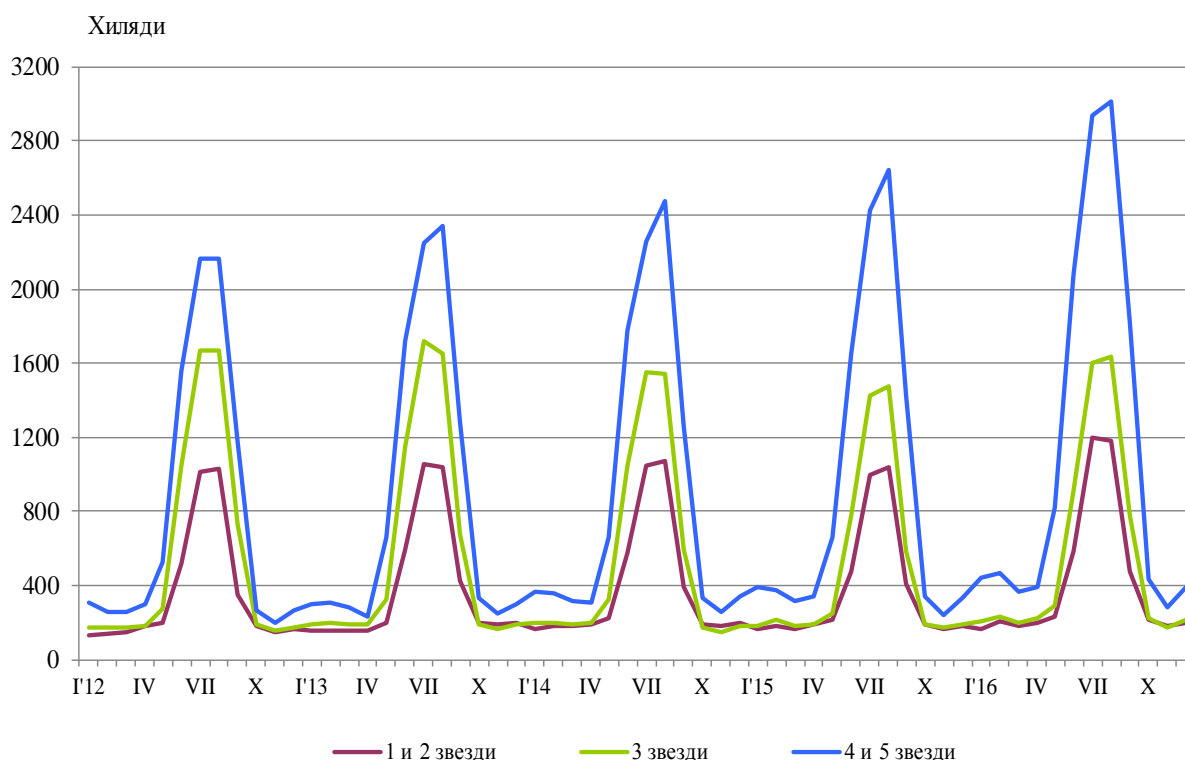
## ДЕЙНОСТ НА МЕСТАТА ЗА НАСТАНЯВАНЕ ПРЕЗ ДЕКЕМВРИ 2016 ГОДИНА

През декември 2016 г. в страната са функционирали 1 938 места за настаняване с над 10 легла - хотели, мотели, къмпинги, хижи и други места за краткосрочно настаняване (табл. 1 от приложението). Броят на стаите в тях е 57.4 хил., а на леглата - 116.7 хиляди. В сравнение с декември 2015 г. общият брой на местата за настаняване, функционирали през периода, намалява с 1.6%, докато леглата в тях нарастват с 1.6%.

Общият брой на нощувките във всички места за настаняване, регистрирани през декември 2016 г., е 808.2 хил., или с 13.2% повече в сравнение със същия месец на предходната година, като най-голямо увеличение на нощувките (с 16.5%) се наблюдава в местата за настаняване с 4 и 5 звезди.

През декември 2016 г. в хотелите с 4 и 5 звезди са реализирани 69.2% от общия брой нощувки на чужди граждани и 39.8% - на българи. В местата за настаняване с 3 звезди са осъществени 21.4% от нощувките на чужди граждани и 28.5% - на българи, докато в останалите места за настаняване (с 1 и 2 звезди) те са съответно 9.4 и 31.7%.

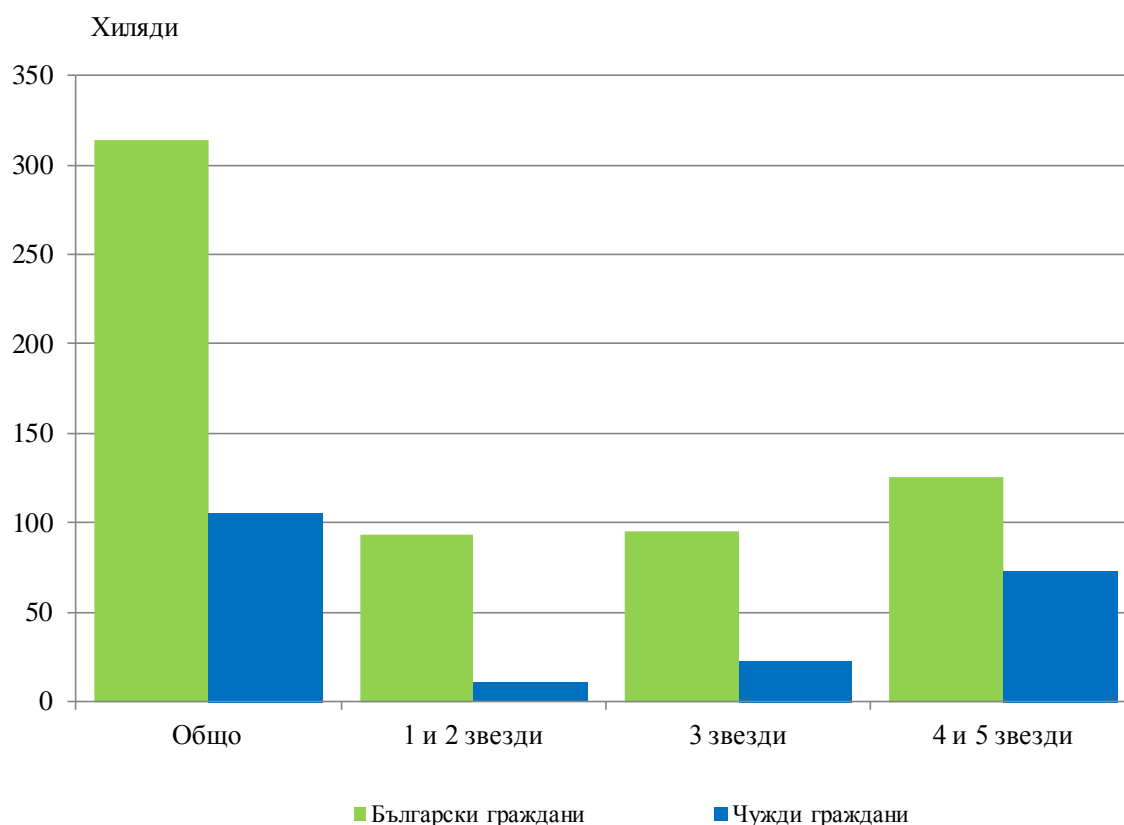
**Фиг. 1. Реализирани нощувки по категории на местата за настаняване и месеци**





Пренощувалите лица в местата за настаняване през декември 2016 г. се увеличават с 11.6% в сравнение със същия месец на 2015 г. и достигат 419.0 хиляди. От всички пренощували лица 74.9% са българи, като по-голямата част от тях (60.0%) са нощували в места за настаняване с 1 и 2 или 3 звезди и са реализирали средно по 1.8 нощувки. Пренощувалите чужденци са 105.0 хил., като 69.2% от тях са нощували в хотели с 4 и 5 звезди и са реализирали средно по 2.3 нощувки.

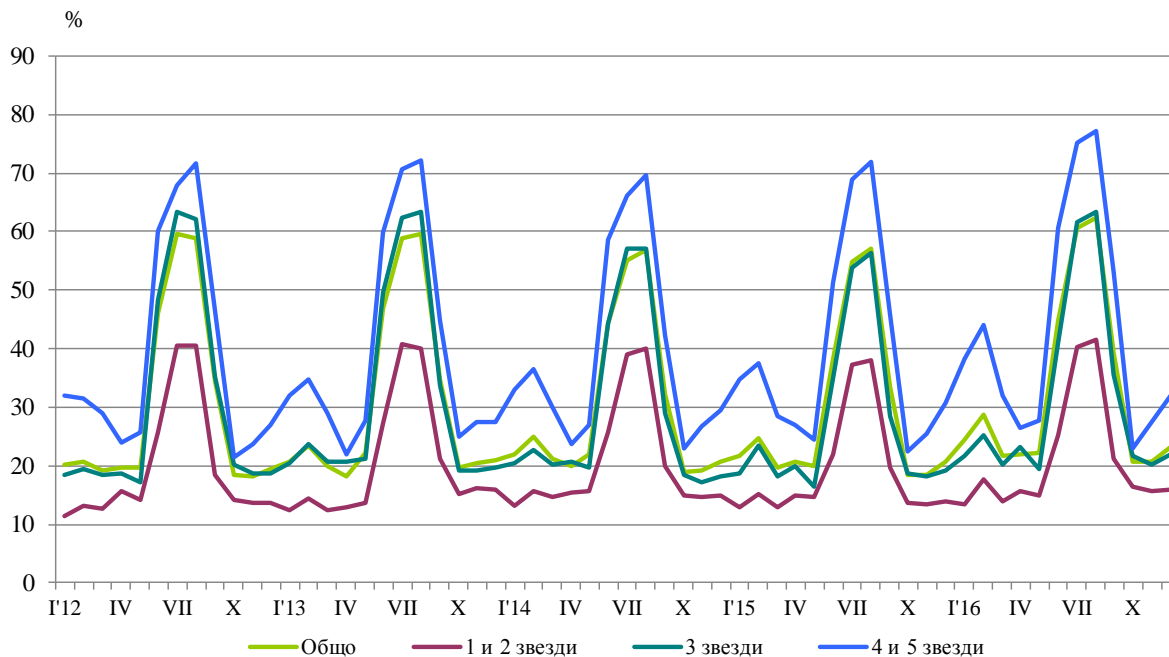
**Фиг. 2. Пренощували лица по категории на местата за настаняване през декември 2016 година**



Общата заетост на леглата в местата за настаняване през декември 2016 г. е 23.3%, като се увеличава с 2.5 процентни пункта в сравнение с декември 2015 година. Най-висока е заетостта на леглата в хотелите с 4 и 5 звезди - 32.0%, следвани от местата за настаняване с 3 звезди - 21.9%, и с 1 и 2 звезди - 15.9%.

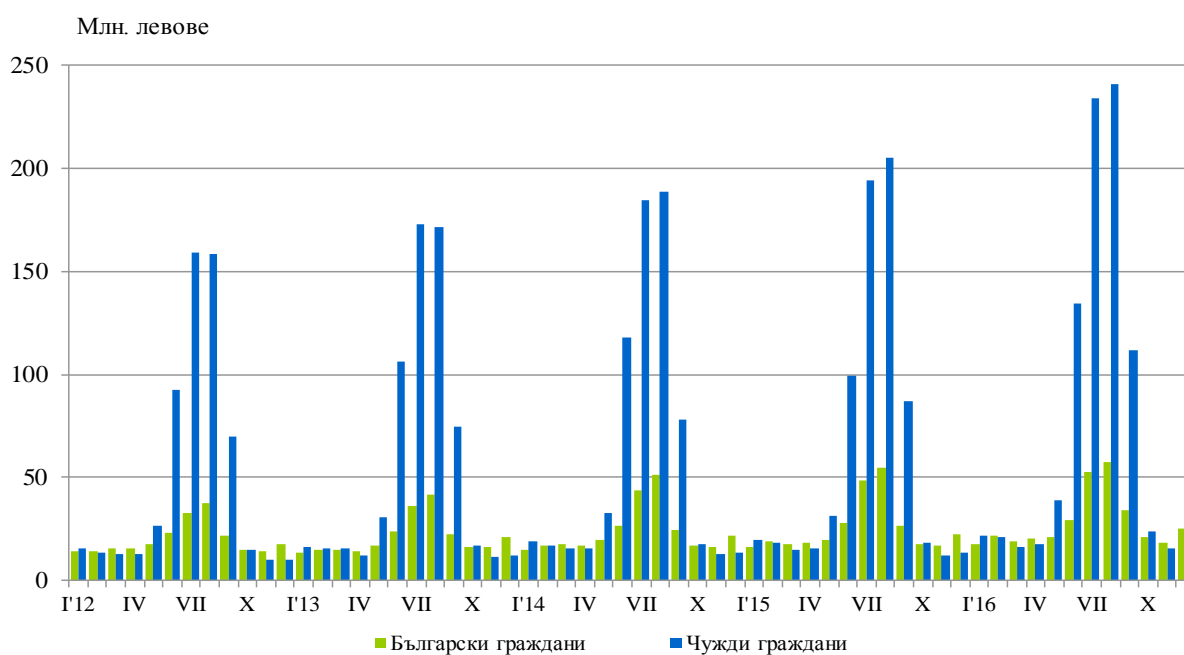


**Фиг. 3. Заетост на леглата по категории на местата за настаняване и месеци**



Приходите от нощувки през декември 2016 г. достигат 41.6 млн. лв., или с 14.7% повече в сравнение с декември 2015 година. Регистрирано е увеличение на приходите както от чужди граждани - с 19.8%, така и от български - с 11.6%.

**Фиг. 4. Приходи от нощувки в местата за настаняване по месеци**





## Методологични бележки

От 2012 г. статистическото изследване на **дейността на местата за настаняване** се провежда месечно в съответствие с Регламент № 692/2011 на Европейския парламент и на Съвета относно европейската статистика на туризма и Регламент № 1051/2011 на Европейската комисия за прилагане на Регламент № 692/2011 на Европейския парламент и на Съвета относно европейската статистика на туризма по отношение на структурата на отчетите за качеството и предаването на данните.

В наблюдението се включват категоризираните хотели, къмпинги и други места за краткосрочно настаняване с над 10 легла, функционирали през съответния отчетен период.

В показателя **други места за краткосрочно настаняване** са обхванати вилни и туристически селища, хостели, къщи за гости, бунгала, почивни домове, хижи, частни квартири и апартаменти и други места за краткосрочно настаняване.

**Легладеноноция в експлоатация** е максималният капацитет на разкритите легла за всеки ден от отчетния месец.

В **приходите от нощувки** в местата за настаняване са включени сумите, заплатени от гостите, без стойността на допълнителните услуги.



Приложение

Таблица 1

Дейност на местата за настаняване през декември 2016 година<sup>1</sup>

Области	Места за настаняване - бр.	Легла - бр.	Легла-нощия - бр.	Реализирани нощувки - бр.		Пренощували лица - бр.		Приходи от нощувки - ХИЛ. ЛВ.	
				общо	в т.ч. от чужденци	общо	в т.ч. чужденци	общо	в т.ч. от чужденци
<b>Общо за страната</b>	<b>1938</b>	<b>116714</b>	<b>3470926</b>	<b>808158</b>	<b>242356</b>	<b>419024</b>	<b>105041</b>	<b>41557</b>	<b>16266</b>
Благоевград	240	16665	488859	148861	65876	64412	22546	7925	3930
Бургас	78	5802	153601	23760	3602	13368	1753	1276	218
Варна	124	13850	429030	46118	16126	26066	6932	2595	1144
Велико Търново	107	4790	147829	24777	3053	14009	1683	975	172
Видин	23	782	21990	3001	374	2282	261	122	16
Враца	25	860	26140	7838	1914	3140	422	248	91
Габрово	59	3286	95419	16492	1116	9088	520	560	64
Добрич	41	3168	97979	8670	2825	4709	1318	424	157
Кърджали	29	979	29008	5301	789	3107	492	171	37
Кюстендил	68	2813	87203	12143	822	7257	491	463	..
Ловеч	77	4074	119243	22009	614	12749	279	844	29
Монтана	23	1112	34332	3900	351	2501	174	144	16
Пазарджик	58	4279	129709	49300	2034	22975	781	2797	143
Перник	12	594	18414	2721	433	1477	241	56	..
Плевен	24	1257	35631	5673	951	3722	389	247	68
Пловдив	168	8840	271175	67178	11755	40053	5684	3177	666
Разград	14	510	15810	2898	136	1630	90	96	6
Русе	43	1747	50559	8803	2334	5586	1322	473	154
Силистра	10	453	13973	1710	232	1332	155	70	11
Сливен	53	1873	56914	5873	641	3880	329	236	40
Смолян	254	10681	295984	64631	8668	27963	2407	2644	459
София	101	8089	243450	77095	17985	36893	5145	3539	1039
София (столица)	124	11724	362359	153525	91621	86831	48166	10574	7265
Стара Загора	54	3563	104689	23855	3727	10803	1192	1022	221
Търговище	21	916	28329	3766	617	2274	263	164	..
Хасково	33	1388	41998	8472	2378	5260	1494	339	114
Шумен	53	1593	49362	6350	627	4132	328	224	..
Ямбол	22	1026	21937	3438	755	1525	184	152	52

<sup>1</sup> Функционирали през съответния период.