



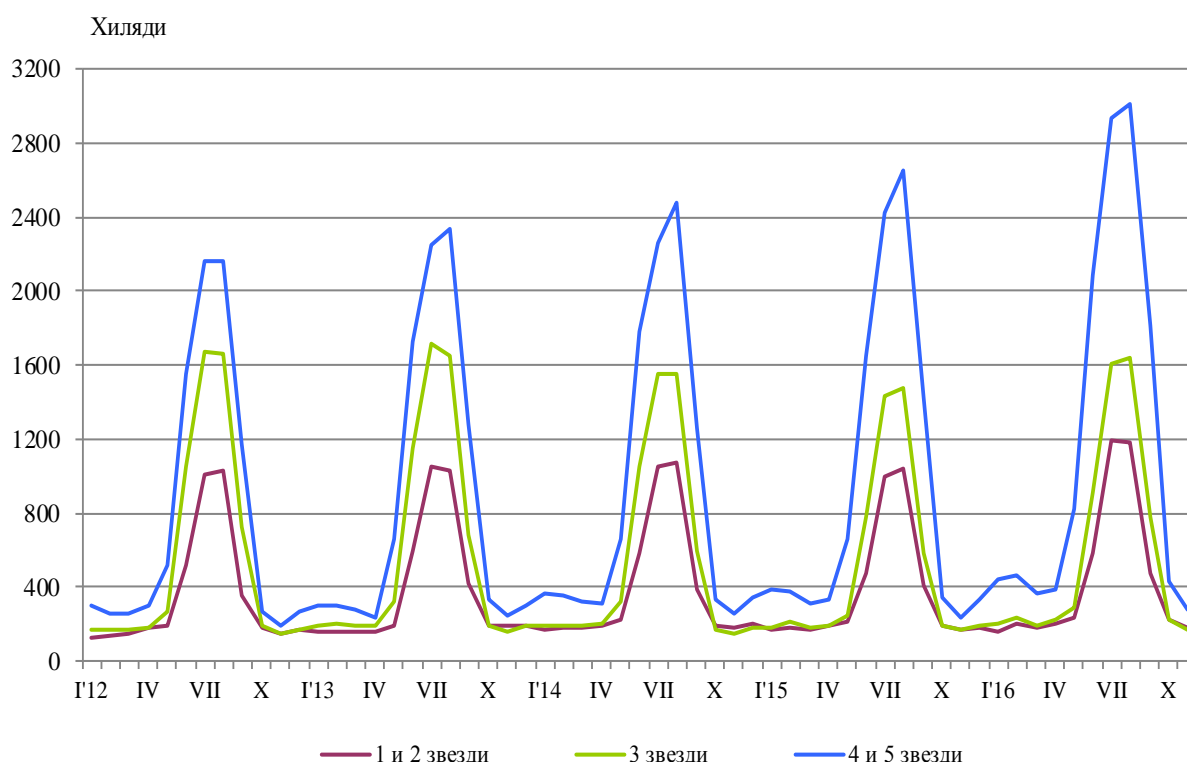
ДЕЙНОСТ НА МЕСТАТА ЗА НАСТАНЯВАНЕ ПРЕЗ НОЕМВРИ 2016 ГОДИНА

През ноември 2016 г. в страната са функционирали 1 811 места за настаняване с над 10 легла - хотели, мотели, къмпинги, хижи и други места за краткосрочно настаняване (табл. 1 от приложението). Броят на стаите в тях е 53.0 хил., а на леглата - 107.0 хиляди. В сравнение с ноември 2015 г. общият брой на местата за настаняване, функционирали през периода, намалява с 4.7%, докато леглата в тях остават на същото ниво.

Общият брой на нощувките във всички места за настаняване, регистрирани през ноември 2016 г., е 643.6 хил., или с 10.5% повече в сравнение със същия месец на предходната година, като най-голямо увеличение на нощувките (с 16.8%) се наблюдава в местата за настаняване с 4 и 5 звезди.

През ноември 2016 г. в хотелите с 4 и 5 звезди са реализирани 65.2% от общия брой нощувки на чужди граждани и 33.9% - на българи. В местата за настаняване с 3 звезди са осъществени 23.7% от нощувките на чужди граждани и 29.0% - на българи, докато в останалите места за настаняване (с 1 и 2 звезди) те са съответно 11.1 и 37.1%.

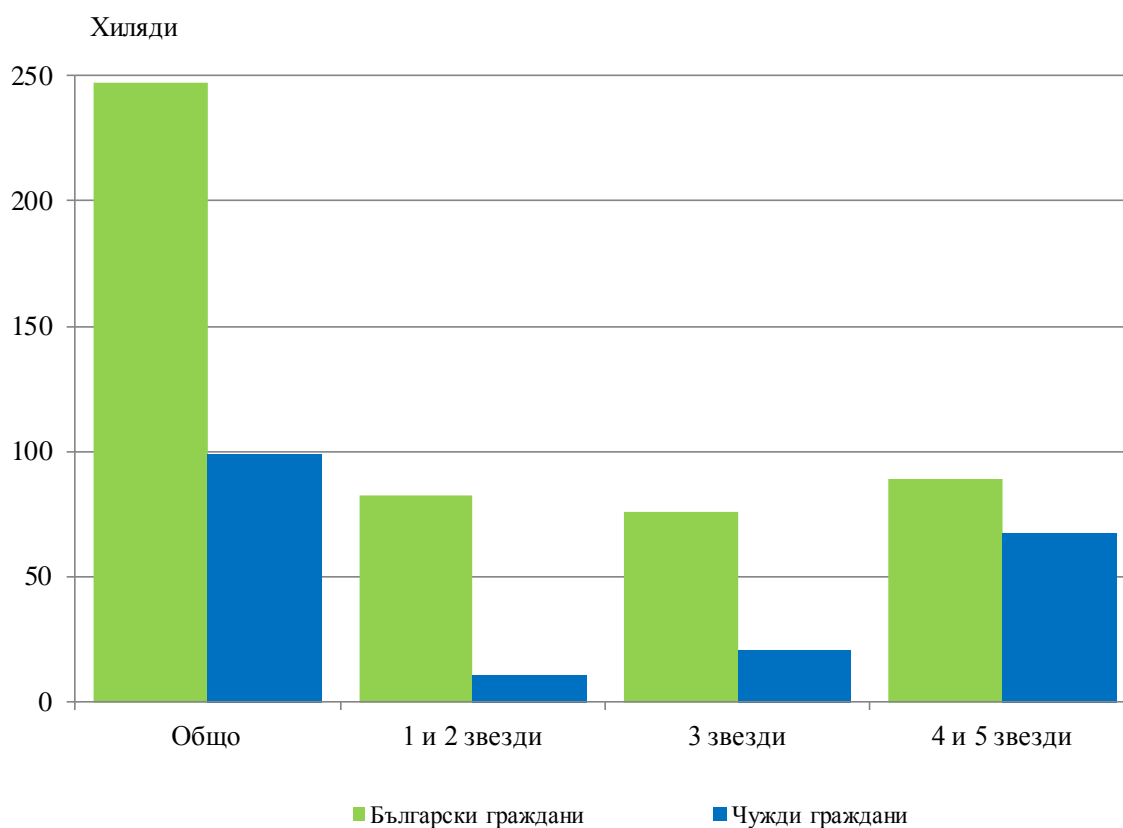
Фиг. 1. Реализирани нощувки по категории на местата за настаняване и месеци





Пренощувалите лица в местата за настаняване през ноември 2016 г. се увеличават с 9.9% в сравнение със същия месец на 2015 г. и достигат 346.1 хиляди. От всички пренощували лица 71.5% са българи, като по-голямата част от тях (64.0%) са нощували в места за настаняване с 1 и 2 или 3 звезди и са реализирали средно по 1.8 нощувки. Пренощувалите чужденци са 98.7 хил., като 68.4% от тях са нощували в хотели с 4 и 5 звезди и са реализирали средно по 2.0 нощувки.

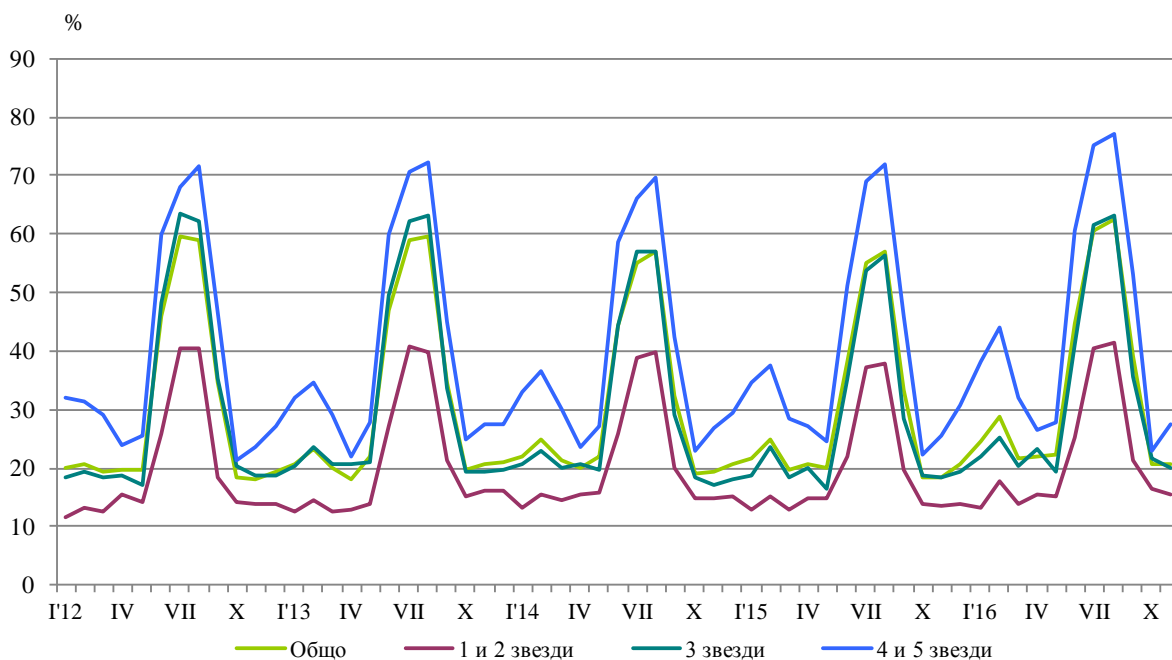
Фиг. 2. Пренощували лица по категории на местата за настаняване през ноември 2016 година



Общата заетост на леглата в местата за настаняване през ноември 2016 г. е 20.8%, като се увеличава с 2.3 процентни пункта в сравнение с ноември 2015 година. Най-висока е заетостта на леглата в хотелите с 4 и 5 звезди - 27.6%, следвани от местата за настаняване с 3 звезди - 20.1%, и с 1 и 2 звезди - 15.6%.

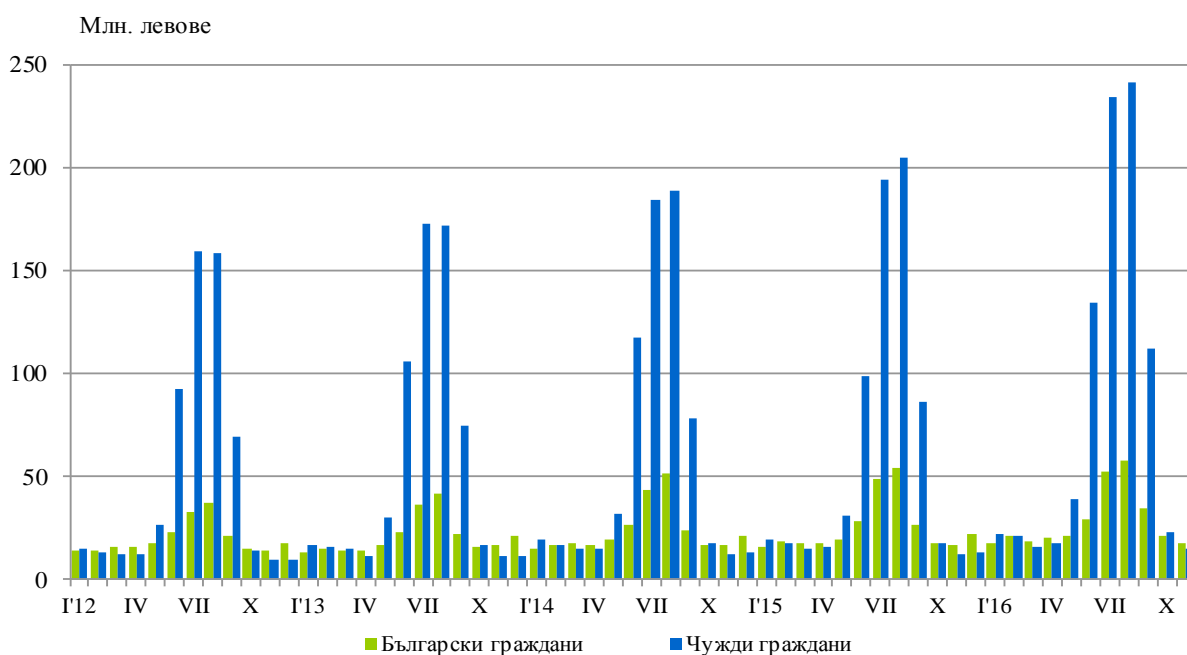


Фиг. 3. Заетост на леглата по категории на местата за настаняване и месеци



Приходите от нощувки през ноември 2016 г. достигат 33.3 млн. лв., или с 14.0% повече в сравнение с ноември 2015 година. Регистрирано е увеличение на приходите както от чужди граждани - с 25.8%, така и от български - с 5.6%.

Фиг. 4. Приходи от нощувки в местата за настаняване по месеци





Методологични бележки

От 2012 г. статистическото изследване на **дейността на местата за настаняване** се провежда месечно в съответствие с Регламент № 692/2011 на Европейския парламент и на Съвета относно европейската статистика на туризма и Регламент № 1051/2011 на Европейската комисия за прилагане на Регламент № 692/2011 на Европейския парламент и на Съвета относно европейската статистика на туризма по отношение на структурата на отчетите за качеството и предаването на данните.

В наблюдението се включват категоризираните хотели, къмпинги и други места за краткосрочно настаняване с над 10 легла, функционирали през съответния отчетен период.

В показателя **други места за краткосрочно настаняване** са обхванати вилни и туристически селища, хостели, къщи за гости, бунгала, почивни домове, хижи, частни квартири и апартаменти и други места за краткосрочно настаняване.

Легладенонощия в експлоатация е максималният капацитет на разкритите легла за всеки ден от отчетния месец.

В **приходите от нощувки** в местата за настаняване са включени сумите, заплатени от гостите, без стойността на допълнителните услуги.



Приложение

Таблица 1

Дейност на местата за настаняване през ноември 2016 година¹

Области	Места за настаняване - бр.	Легла - бр.	Легладе-ноноция - бр.	Реализирани нощувки - бр.		Пренощували лица - бр.		Приходи от нощувки - хил. лв.	
				общо	в т.ч. от чужденци	общо	в т.ч. от чужденци	общо	в т.ч. от чужденци
Общо за страната	1811	106984	3088254	643597	202508	346078	98676	33313	15250
Благоевград	175	12391	344074	62130	17742	32391	7634	2983	1047
Бургас	86	6315	165193	26089	5141	12734	2235	1310	411
Варна	125	13046	374540	41187	14617	21538	5567	2007	912
Велико Търново	106	4794	143820	20699	2856	13089	1857	823	164
Видин	25	813	21957	3829	848	2773	363	184	44
Враца	25	869	25634	9567	2812	3548	602	295	126
Габрово	56	3180	89379	14381	1821	7559	758	468	82
Добрич	39	2956	86620	8403	2580	4387	1183	377	122
Кърджали	30	1020	29366	4765	867	3226	543	168	40
Кюстендил	59	2482	74460	9264	1285	5337	684	375	76
Ловеч	77	4079	110052	17252	661	10208	345	618	37
Монтана	25	1151	34530	4137	581	2328	248	141	27
Пазарджик	55	4214	121849	42490	2508	20038	944	2153	163
Перник	14	613	18390	2945	775	1450	234	66	25
Плевен	25	1267	34891	6212	1279	3515	546	270	90
Пловдив	168	8735	259015	67921	14917	36810	7077	3156	864
Разград	14	510	15300	3557	304	1667	150	106	11
Русе	41	1730	50400	12552	3156	7569	1657	625	207
Силистра	11	465	13950	2179	506	1373	241	87	21
Сливен	54	1890	56100	6290	793	3650	445	251	58
Смолян	209	7314	218580	20889	990	12119	398	605	38
София	91	7219	211477	31850	2243	19257	1235	1142	91
София (столица)	123	11748	351729	170496	112465	95242	59533	13063	10021
Стара Загора	55	3667	102611	29937	4669	10775	1629	1134	294
Търговище	21	909	27270	3981	874	2491	271	148	47
Хасково	32	1367	40410	9853	2568	5523	1486	371	124
Шумен	48	1513	45390	6323	1411	3769	533	231	64
Ямбол	22	727	21267	4419	1239	1712	278	156	44

¹ Функционирали през съответния период.