



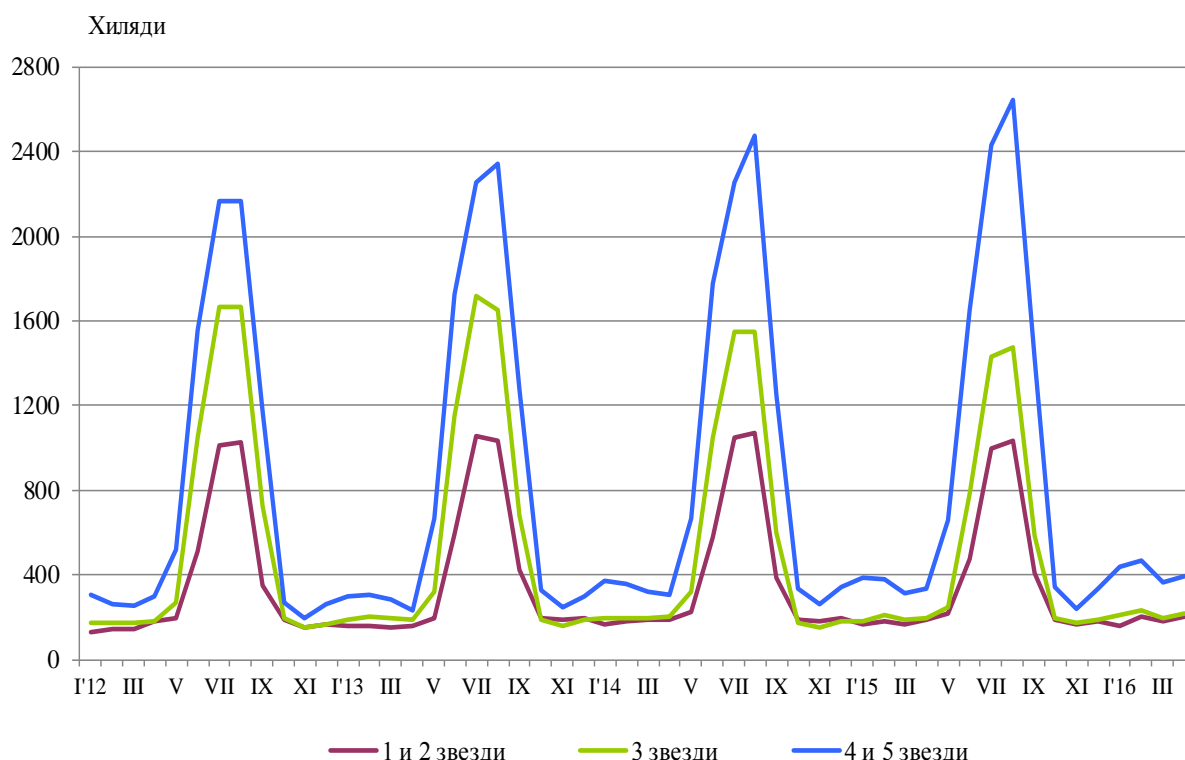
## ДЕЙНОСТ НА МЕСТАТА ЗА НАСТАНЯВАНЕ ПРЕЗ АПРИЛ 2016 ГОДИНА

През април 2016 г. в страната са функционирали 1 985 места за настаняване с над 10 легла - хотели, мотели, къмпинги, хижи и други места за краткосрочно настаняване (табл. 1 от приложението). Броят на стаите в тях е 72.1 хил., а на леглата - 150.8 хиляди. В сравнение с април 2015 г. общият брой на местата за настаняване (функционирали през периода) се запазва приблизително на същото ниво, докато леглата в тях се увеличават с 16.0%.

Общият брой на нощувките във всички места за настаняване, регистрирани през април 2016 г., е 814.4 хил., или с 12.7% повече в сравнение със същия месец на предходната година, като най-голямо увеличение на нощувките (с 15.5%) се наблюдава в местата за настаняване с 4 и 5 звезди.

През април 2016 г. в хотелите с 4 и 5 звезди са реализирани 73.1% от общия брой нощувки на чужди граждани и 35.1% - на българи. В местата за настаняване с 3 звезди са осъществени 18.4% от нощувките на чужди граждани и 31.6% - на българи, докато в останалите места за настаняване (с 1 и 2 звезди) те са съответно 8.5 и 33.3%.

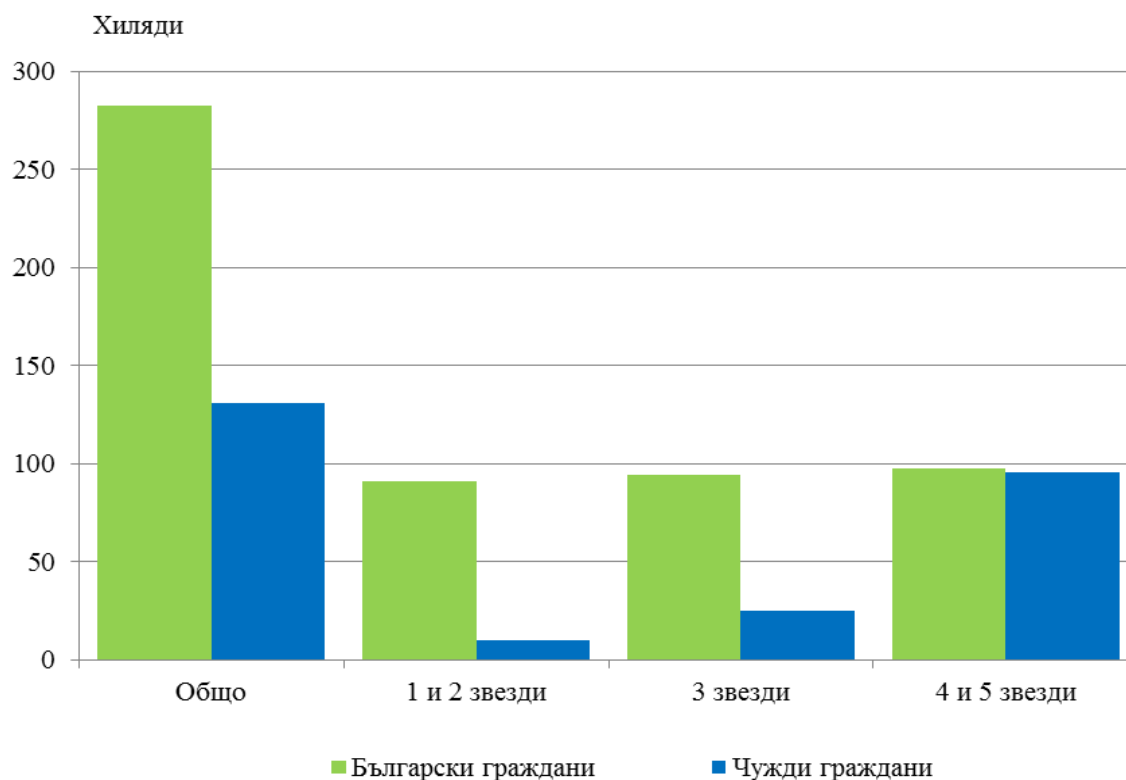
**Фиг. 1. Реализирани нощувки по категории на местата за настаняване и месеци**





Пренощувалите лица в местата за настаняване през април 2016 г. се увеличават с 19.9% в сравнение със същия месец на 2015 г. и достигат 413.6 хиляди. От всички пренощували лица 68.3% са българи, като по-голямата част от тях (65.6%) са нощували в места за настаняване с 1 и 2 или 3 звезди и са реализирали средно по 1.9 нощувки. Пренощувалите чужденци са 131.0 хил., като 73.2% от тях са нощували в хотели с 4 и 5 звезди и са реализирали средно по 2.1 нощувки.

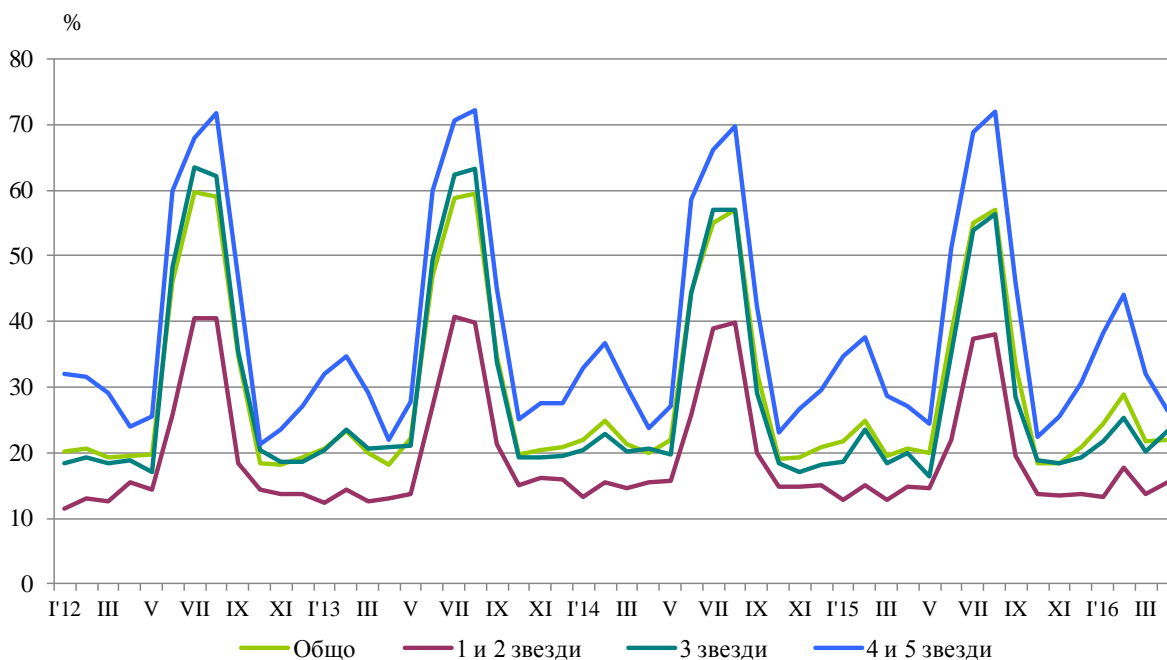
**Фиг. 2. Пренощували лица по категории на местата за настаняване през април 2016 година**



Общата заетост на леглата в местата за настаняване през април 2016 г. е 21.9%, като се увеличава с 1.2 процентни пункта в сравнение с април 2015 година. Най-висока е заетостта на леглата в хотелите с 4 и 5 звезди - 26.5%, следвани от местата за настаняване с 3 звезди - 23.3%, и с 1 и 2 звезди - 15.6%.

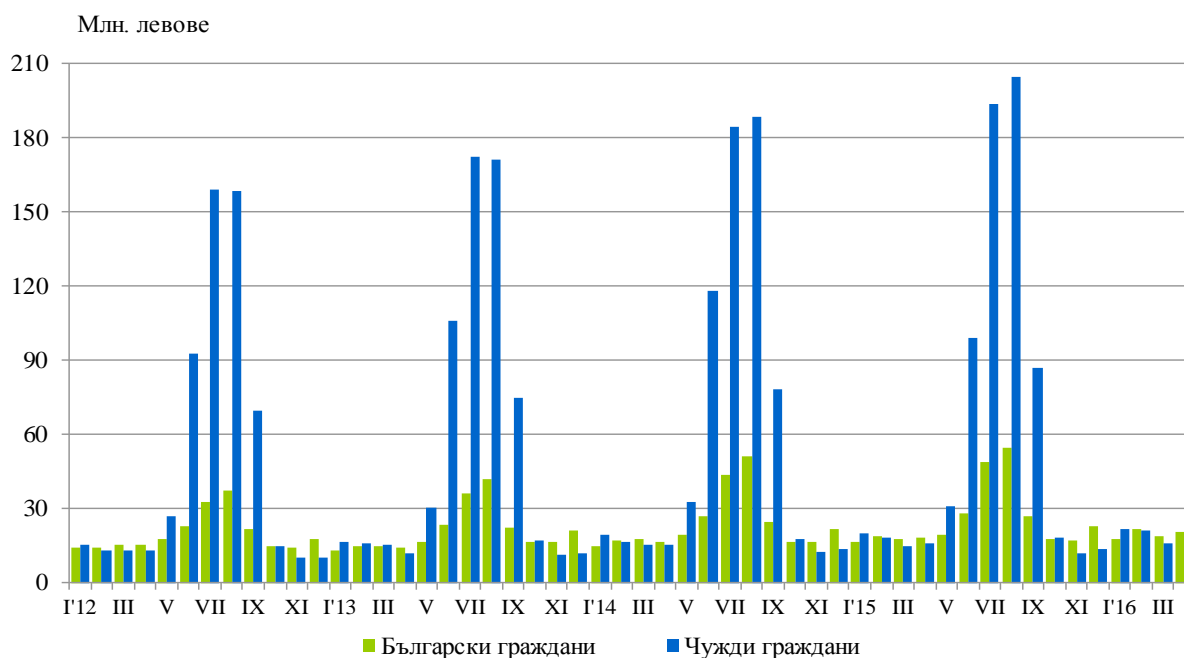


**Фиг. 3. Заетост на леглата по категории на местата за настаняване и месеци**



Приходите от нощувки през април 2016 г. достигат 37.8 млн. лв., или с 12.1% повече в сравнение с април 2015 година. Регистрирано е увеличение на приходите както от български граждани - с 13.1%, така и от чужди граждани - с 10.9%.

**Фиг. 4. Приходи от нощувки в местата за настаняване по месеци**





## Методологични бележки

От 2012 г. статистическото изследване на **дейността на местата за настаняване** се провежда месечно в съответствие с Регламент № 692/2011 на Европейския парламент и на Съвета относно европейската статистика на туризма и Регламент № 1051/2011 на Европейската комисия за прилагане на Регламент № 692/2011 на Европейския парламент и на Съвета относно европейската статистика на туризма по отношение на структурата на отчетите за качеството и предаването на данните.

В наблюдението се включват категоризираните хотели, къмпинги и други места за краткосрочно настаняване с над 10 легла, функционирали през съответния отчетен период.

В показателя **други места за краткосрочно настаняване** са обхванати вилни и туристически селища, хостели, къщи за гости, бунгала, почивни домове, хижи, частни квартири и апартаменти и други места за краткосрочно настаняване.

**Легладеноноция в експлоатация** е максималният капацитет на разкритите легла за всеки ден от отчетния месец.

В **приходите от нощувки** в местата за настаняване са включени сумите, заплатени от гостите, без стойността на допълнителните услуги.



Приложение

Таблица 1

Деятност на местата за настаняване през април 2016 година<sup>1</sup>

Области	Места за настаняване - бр.	Легла - бр.	Легладе-ноноция - бр.	Реализирани нощувки - бр.		Пренощували лица - бр.		Приходи от нощувки - хил. лв.	
				общо	в т.ч. от чужденци	общо	в т.ч. чужденци	общо	в т.ч. от чужденци
<b>Общо за страната</b>	<b>1985</b>	<b>150763</b>	<b>3717096</b>	<b>814402</b>	<b>277684</b>	<b>413612</b>	<b>131020</b>	<b>37847</b>	<b>17553</b>
Благоевград	202	14094	383994	79612	17793	36790	7828	3293	907
Бургас	115	20005	311668	56861	26457	28123	13023	2515	1376
Варна	167	30838	669350	102513	62244	46891	24950	4615	2916
Велико Търново	109	4894	146300	28253	4593	17551	2981	1033	256
Видин	29	815	23050	5190	821	3733	680	179	36
Враца	24	895	26850	9036	1557	3906	528	223	69
Габрово	64	3404	95349	20854	1455	11535	750	533	65
Добрич	60	9578	149264	32506	20856	13208	7591	1501	1032
Кърджали	33	1035	28252	6738	1284	4246	735	201	49
Кюстендил	64	2869	85770	9956	1269	5715	657	343	..
Ловеч	71	3859	107496	19341	819	11192	433	661	42
Монтана	25	1151	34530	3857	313	2385	169	126	16
Пазарджик	56	4141	118240	47286	3181	20097	1159	2352	213
Перник	14	692	20760	3314	449	1504	236	72	..
Плевен	25	1253	34326	8156	1025	4865	488	348	61
Пловдив	168	8816	253710	88742	19342	43990	8514	3387	972
Разград	16	581	17430	4164	535	2438	218	126	21
Русе	39	1705	49529	12414	3561	7875	1884	704	248
Силистра	14	510	15300	2512	274	1873	173	98	12
Сливен	55	1866	55980	6610	1077	4252	517	259	60
Смолян	245	10351	279852	33418	1386	16117	721	961	51
София	90	7380	216464	36329	5579	17449	2272	1291	217
София (столица)	124	11398	341730	144907	93265	83564	50571	11134	8421
Стара Загора	53	4279	123381	29098	3294	10917	1363	1062	201
Търговище	19	829	24870	3897	748	2074	320	129	35
Хасково	35	1286	37683	7999	2641	5237	1437	314	108
Шумен	48	1526	45260	5904	1003	4184	546	205	45
Ямбол	21	713	20708	4935	863	1901	276	182	38

<sup>1</sup> Функционирали през съответния период.  
„..“ - данните са конфиденциални.