



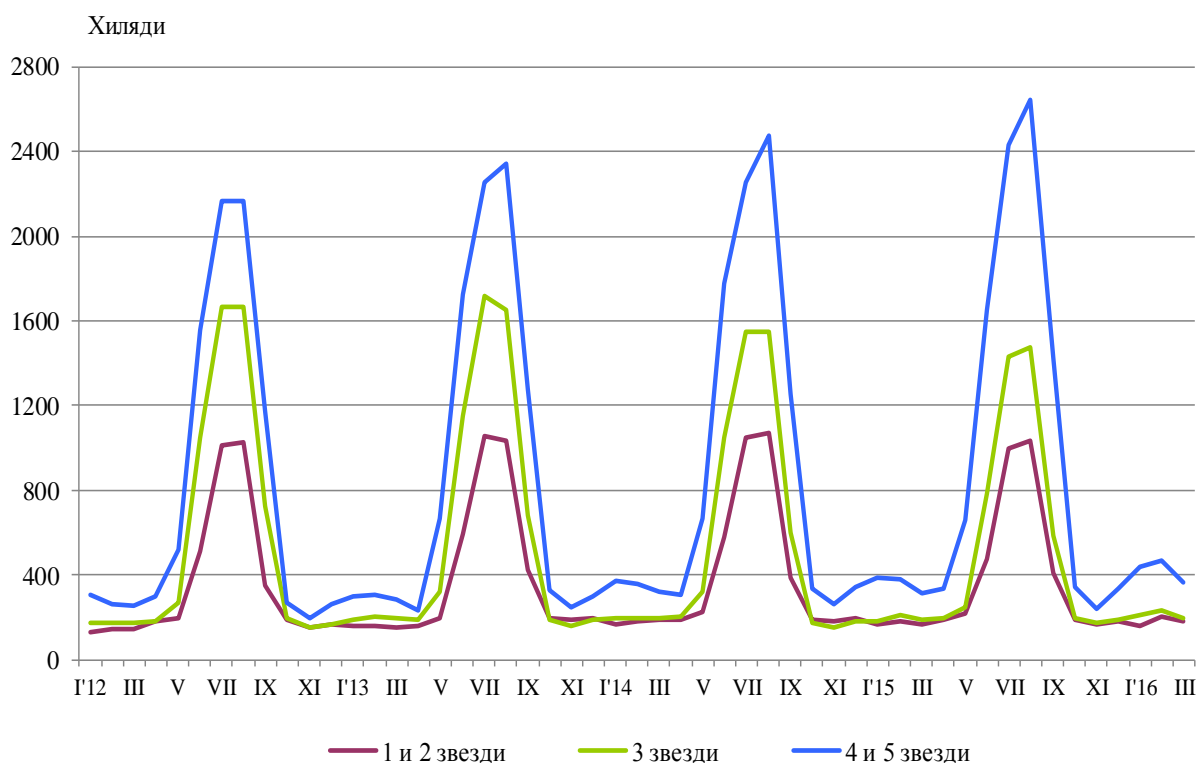
## ДЕЙНОСТ НА МЕСТАТА ЗА НАСТАНЯВАНЕ ПРЕЗ МАРТ 2016 ГОДИНА

През март 2016 г. в страната са функционирали 1 919 места за настаняване с над 10 легла - хотели, мотели, къмпинги, хижи и други места за краткосрочно настаняване (табл. 1 от приложението). Броят на стаите в тях е 56.8 хил., а на леглата - 115.8 хиляди. В сравнение с март 2015 г. общият брой на местата за настаняване (функционирали през периода) намалява с 3.2%, докато леглата в тях се увеличават с 2.4%.

Общият брой на нощувките във всички места за настаняване, регистрирани през март 2016 г., е 742.2 хил., или с 11.4% повече в сравнение със същия месец на предходната година, като най-голямо увеличение на нощувките (с 16.3%) се наблюдава в местата за настаняване с 4 и 5 звезди.

През март 2016 г. в хотели с 4 и 5 звезди са реализирани 73.2% от общия брой нощувки на чужди граждани и 36.2% - на българи. В местата за настаняване с 3 звезди са осъществени 18.4% от нощувките на чужди граждани и 31.1% - на българи, докато в останалите места за настаняване (с 1 и 2 звезди) те са съответно 8.4 и 32.7%.

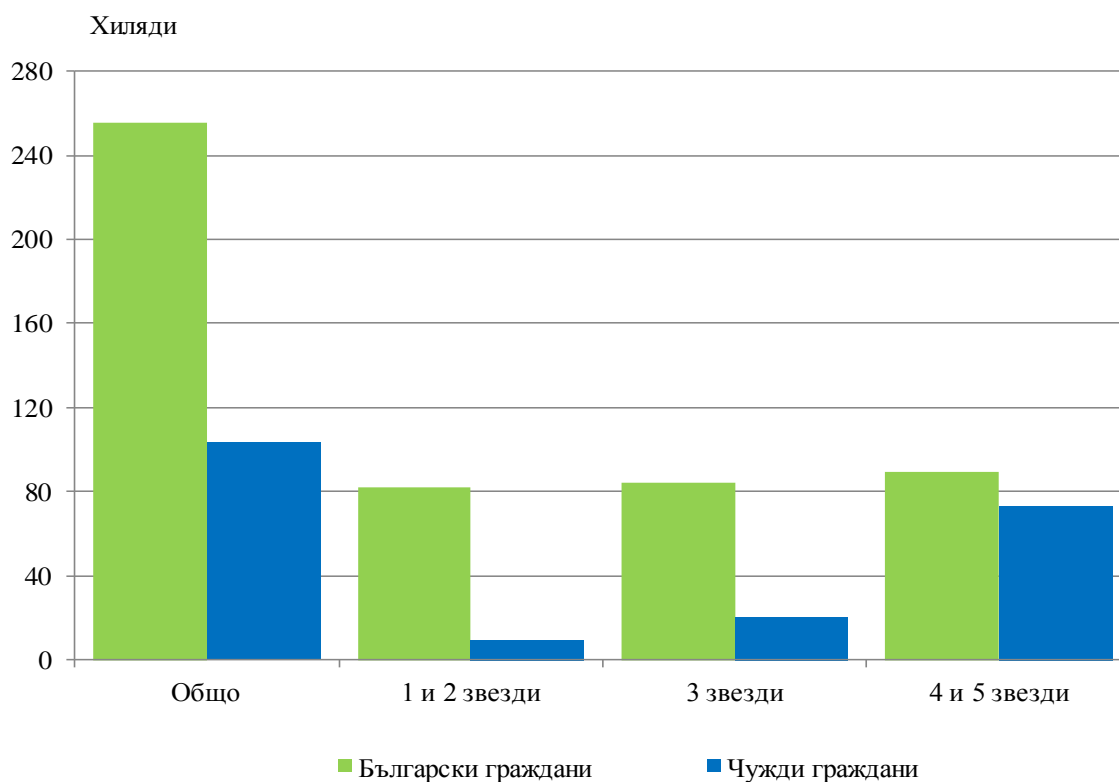
**Фиг. 1. Реализирани нощувки по категории на местата за настаняване и месеци**





Пренощувалите лица в местата за настаняване през март 2016 г. се увеличават с 9.3% в сравнение със същия месец на 2015 г. и достигат 359.0 хиляди. От всички пренощували лица 71.3% са българи, като по-голямата част от тях (65.0%) са нощували в места за настаняване с 1 и 2 или 3 звезди и са реализирали средно по 1.9 нощувки. Пренощувалите чужденци са 103.1 хил., като 71.3% от тях са нощували в хотели с 4 и 5 звезди и са реализирали средно по 2.6 нощувки.

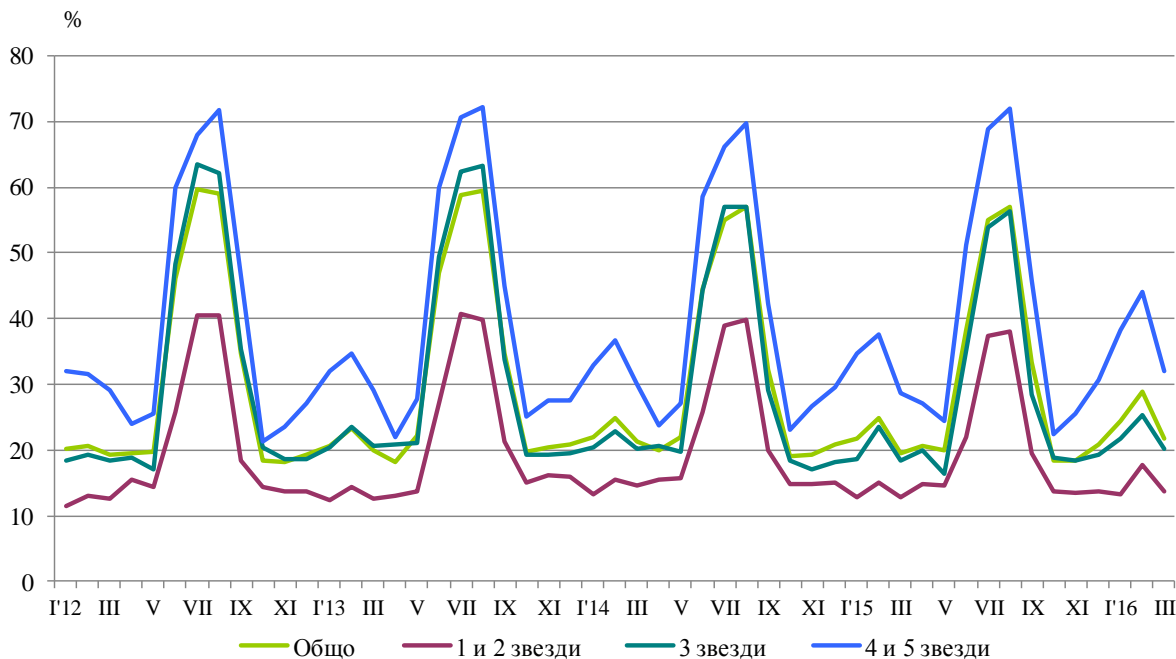
**Фиг. 2. Пренощували лица по категории на местата за настаняване през март 2016 година**



Общата заетост на леглата в местата за настаняване през март 2016 г. е 21.7%, като се увеличава с 2.1 процентни пункта в сравнение с март 2015 година. Най-висока е заетостта на леглата в хотелите с 4 и 5 звезди - 31.9%, следвани от местата за настаняване с 3 звезди - 20.2%, и с 1 и 2 звезди - 13.8%.

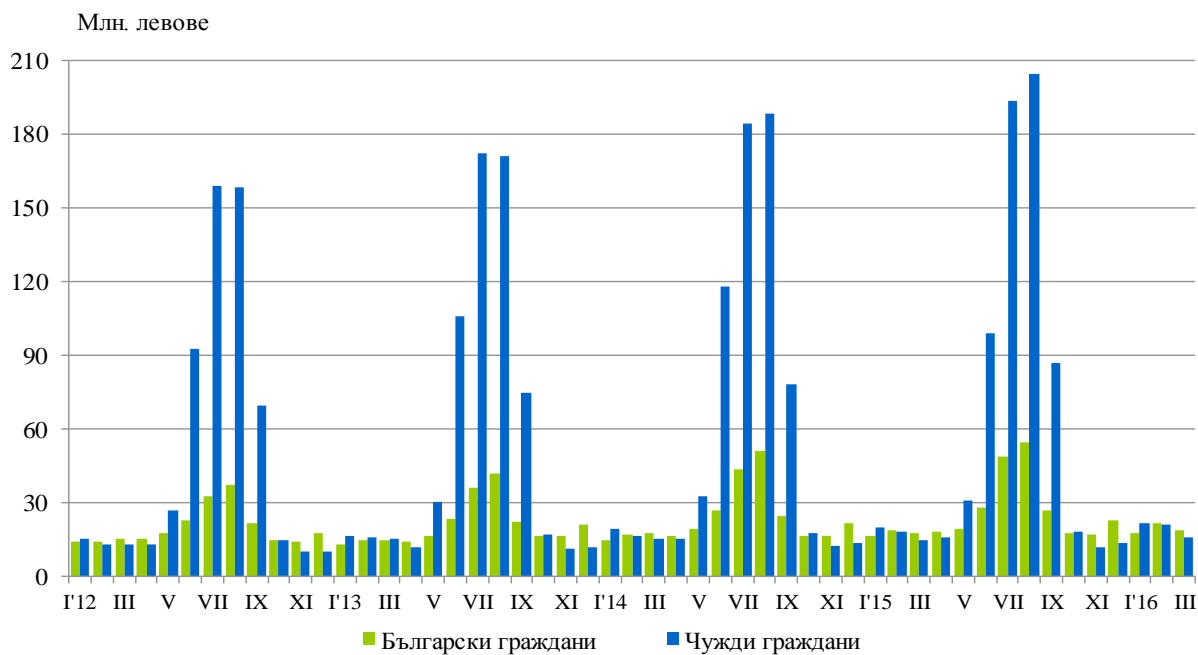


**Фиг. 3. Заетост на леглата по категории на местата за настаняване и месеци**



Приходите от нощувки през март 2016 г. достигат 35.0 млн. лв., или с 8.8% повече в сравнение с март 2015 година. Регистрирано е увеличение на приходите както от чужди граждани - с 9.6%, така и от български - с 8.1%.

**Фиг. 4. Приходи от нощувки в местата за настаняване по месеци**





## Методологични бележки

От 2012 г. статистическото изследване на **дейността на местата за настаняване** се провежда месечно в съответствие с Регламент № 692/2011 на Европейския парламент и на Съвета относно европейската статистика на туризма и Регламент № 1051/2011 на Европейската комисия за прилагане на Регламент № 692/2011 на Европейския парламент и на Съвета относно европейската статистика на туризма по отношение на структурата на отчетите за качеството и предаването на данните.

В наблюдението се включват категоризираните хотели, къмпинги и други места за краткосрочно настаняване с над 10 легла, функционирали през съответния отчетен период.

В показателя **други места за краткосрочно настаняване** са обхванати вилни и туристически селища, хостели, къщи за гости, бунгала, почивни домове, хижи, частни квартири и апартаменти и други места за краткосрочно настаняване.

**Легладенонощия в експлоатация** е максималният капацитет на разкритите легла за всеки ден от отчетния месец.

В **приходите от нощувки** в местата за настаняване са включени сумите, заплатени от гостите, без стойността на допълнителните услуги.



Приложение

Таблица 1

Дейност на местата за настаняване през март 2016 година<sup>1</sup>

Области	Места за настаняване - бр.	Легла - бр.	Легладе-нонощия - бр.	Реализирани нощувки - бр.		Пренощували лица - бр.		Приходи от нощувки - хил. лв.	
				общо	в т.ч. от чужденци	общо	в т.ч. чужденци	общо	в т.ч. от чужденци
<b>Общо за страната</b>	<b>1919</b>	<b>115843</b>	<b>3419057</b>	<b>742183</b>	<b>259611</b>	<b>358994</b>	<b>103084</b>	<b>34961</b>	<b>16104</b>
Благоевград	238	16590	481795	123928	65977	46388	19631	5511	3168
Бургас	75	5425	153531	30872	6259	14777	2541	1287	408
Варна	123	13641	398237	45177	12926	23203	5078	1974	685
Велико Търново	104	4754	147066	21601	2712	13928	1763	787	136
Видин	25	763	22861	3335	624	2271	371	125	25
Враца	25	871	27001	6965	1240	2932	343	162	40
Габрово	63	3317	96835	13608	928	8374	513	413	48
Добрич	41	3485	88873	8797	2985	4428	968	429	170
Кърджали	30	945	27067	6081	1181	3763	693	178	51
Кюстендил	65	2843	88133	9337	..	5522	..	339	..
Ловеч	72	3955	114729	13821	427	9347	226	534	21
Монтана	25	1141	35371	3453	313	2075	156	114	17
Пазарджик	53	4024	117673	42518	2027	18914	832	2058	125
Перник	12	518	16058	2228	..	1309	..	55	..
Плевен	25	1251	38749	5915	808	3451	386	326	54
Пловдив	174	9024	274986	76256	21951	37348	7166	3472	1365
Разград	14	504	15517	3440	473	2106	240	112	19
Русе	39	1705	52855	14220	4816	8153	2014	636	240
Силистра	12	467	14477	1807	221	1236	129	80	10
Сливен	51	1774	54490	5525	1066	3297	527	200	49
Смолян	252	10798	323630	52190	7858	19955	1872	1735	310
София	104	8055	243215	74568	34311	26781	8286	2807	1306
София (столица)	123	11362	351636	126688	80195	73626	44603	9593	7302
Стара Загора	54	4278	102131	28468	4321	11824	1560	1202	277
Търговище	17	737	22847	2970	465	1903	241	112	23
Хасково	35	1380	41839	8565	2368	5661	1564	342	96
Шумен	47	1523	46338	5507	786	3608	350	189	39
Ямбол	21	713	21117	4343	1062	2814	330	189	55

<sup>1</sup> Функционирали през съответния период.  
„..“ - данните са конфиденциални.