



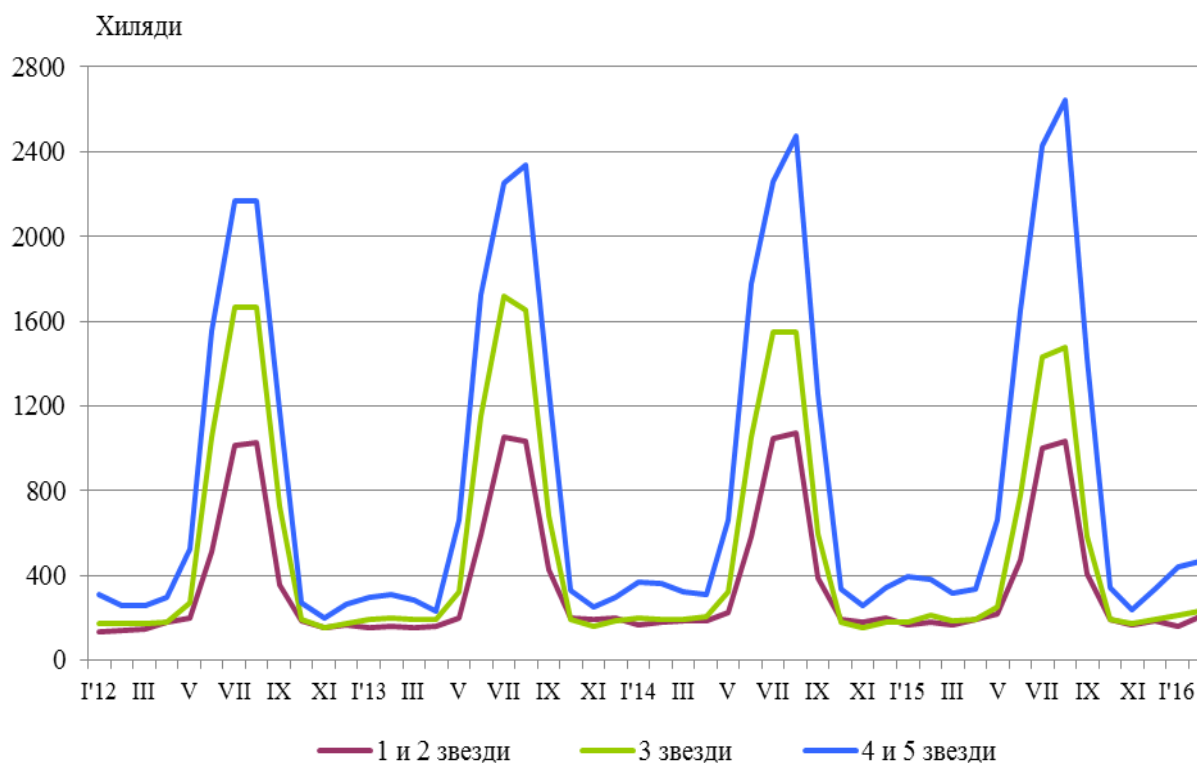
ДЕЙНОСТ НА МЕСТАТА ЗА НАСТАНЯВАНЕ ПРЕЗ ФЕВРУАРИ 2016 ГОДИНА

През февруари 2016 г. в страната са функционирали 1 875 места за настаняване с над 10 легла - хотели, мотели, къмпинги, хижи и други места за краткосрочно настаняване (табл. 1 от приложението). Броят на стаите в тях е 54.7 хил., а на леглата - 110.8 хиляди. В сравнение с февруари 2015 г. общият брой на местата за настаняване (функционирали през периода) намалява с 5.9%, а на леглата в тях - с 1.9%.

Общият брой на нощувките във всички места за настаняване, регистрирани през февруари 2016 г., е 903.5 хил., или с 16.8% повече в сравнение със същия месец на предходната година, като най-голямо увеличение на нощувките (с 22.4%) се наблюдава в местата за настаняване с 4 и 5 звезди.

През февруари 2016 г. в хотели с 4 и 5 звезди са реализирани 73.7% от общия брой нощувки на чужди граждани и 37.1% - на българи. В местата за настаняване с 3 звезди са осъществени 30.6% от нощувките на български граждани и 18.6% - на чужденци, докато в останалите места за настаняване (с 1 и 2 звезди) те са съответно 32.3 и 7.7%.

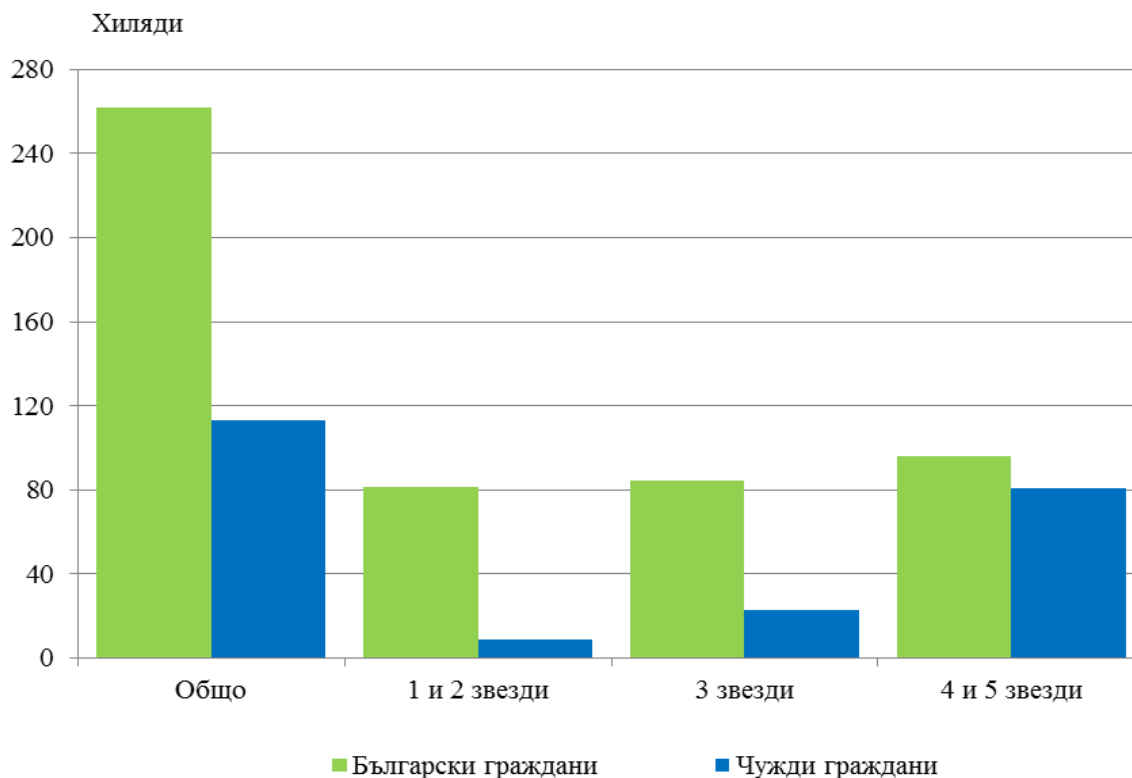
Фиг. 1. Реализирани нощувки по категории на местата за настаняване и месеци





Пренощувалите лица в местата за настаняване през февруари 2016 г. се увеличават с 12.8% в сравнение със същия месец на 2015 г. и достигат 374.9 хиляди. От всички пренощували лица 69.9% са българи, като по-голямата част от тях (63.3%) са нощували в места за настаняване с 1 и 2 или 3 звезди и са реализирали средно по 2.1 нощувки. Пренощувалите чужденци са 113.0 хил., като 71.5% от тях са нощували в хотели с 4 и 5 звезди и са реализирали средно по 3.2 нощувки.

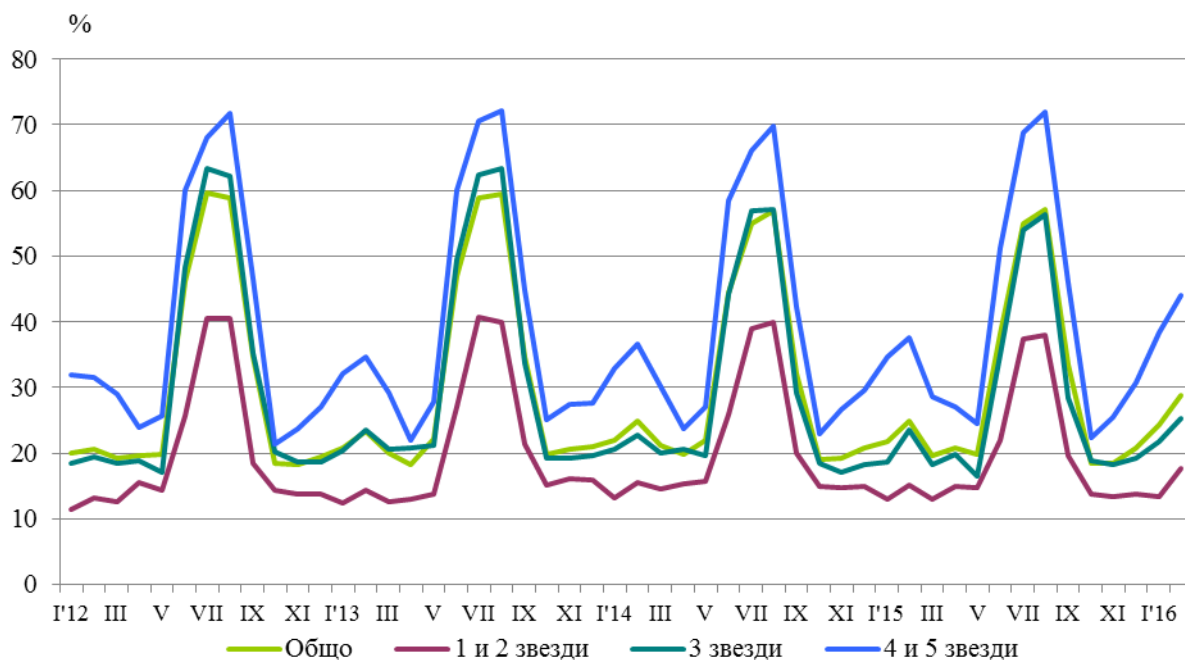
Фиг. 2. Пренощували лица по категории на местата за настаняване през февруари 2016 година



Общата заетост на леглата в местата за настаняване през февруари 2016 г. е 28.8%, като се увеличава с 4.0 процентни пункта в сравнение с февруари 2015 година. Най-висока е заетостта на леглата в хотелите с 4 и 5 звезди - 44.0%, следвани от местата за настаняване с 3 звезди - 25.3%, и с 1 и 2 звезди - 17.7%.

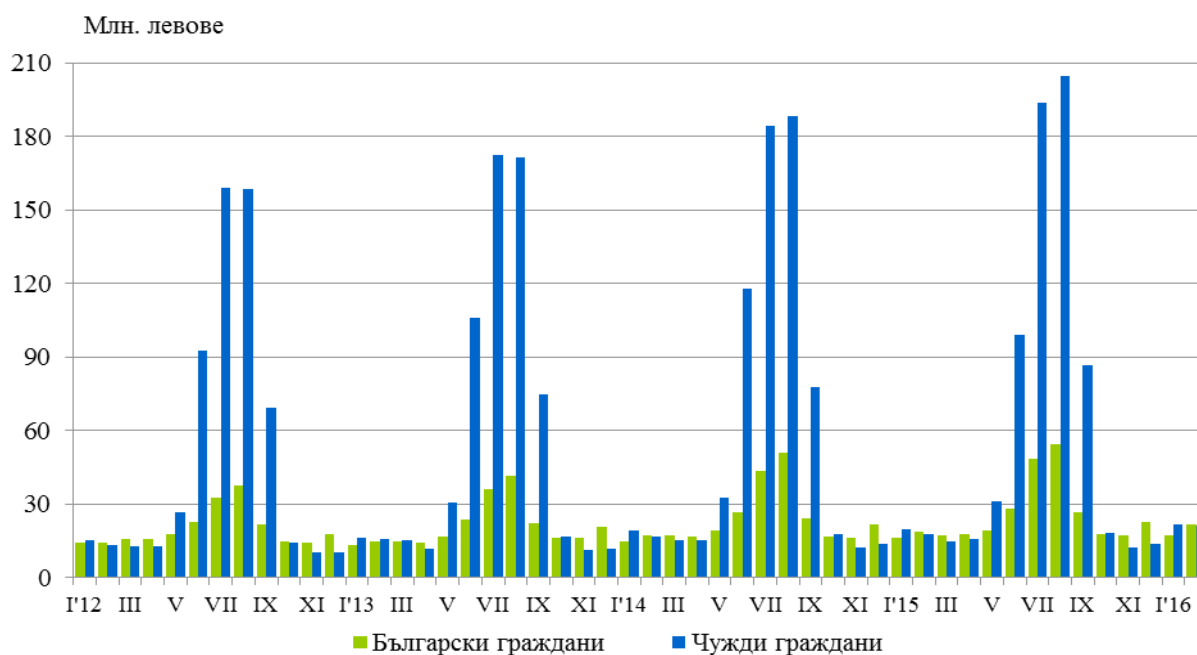


Фиг. 3. Заетост на леглата по категории на местата за настаняване и месеци



Приходите от нощувки през февруари 2016 г. достигат 42.8 млн. лв., или с 16.2% повече в сравнение с февруари 2015 година. Регистрирано е увеличение на приходите както от чужди граждани - с 18.7%, така и от български - с 13.9%.

Фиг. 4. Приходи от нощувки в местата за настаняване по месеци





Методологични бележки

От 2012 г. статистическото изследване на **дейността на местата за настаняване** се провежда месечно в съответствие с Регламент № 692/2011 на Европейския парламент и на Съвета относно европейската статистика на туризма и Регламент № 1051/2011 на Европейската комисия за прилагане на Регламент № 692/2011 на Европейския парламент и на Съвета относно европейската статистика на туризма по отношение на структурата на отчетите за качеството и предаването на данните.

В наблюдението се включват категоризираните хотели, къмпинги и други места за краткосрочно настаняване с над 10 легла, функционирали през съответния отчетен период.

В показателя **други места за краткосрочно настаняване** са обхванати вилни и туристически селища, хостели, къщи за гости, бунгала, почивни домове, хижи, частни квартири и апартаменти и други места за краткосрочно настаняване.

Легладенонощия в експлоатация е максималният капацитет на разкритите легла за всеки ден от отчетния месец.

В **приходите от нощувки** в местата за настаняване са включени сумите, заплатени от гостите, без стойността на допълнителните услуги.



Приложение

Таблица 1

Дейност на местата за настаняване през февруари 2016 година¹

Области	Места за настаняване - бр.	Легла - бр.	Легладе-нонощия - бр.	Реализирани нощувки - бр.		Пренощували лица - бр.		Приходи от нощувки - хил. лв.	
				общо	в т.ч. от чужденци	общо	в т.ч. чужденци	общо	в т.ч. от чужденци
Общо за страната	1875	110830	3139032	903532	355185	374942	112987	42830	21299
Благоевград	252	16974	476656	211860	127728	66459	31800	10003	6813
Бургас	74	5225	141843	22419	3993	12177	1772	996	260
Варна	109	11298	315042	39825	9242	20844	3932	1783	594
Велико Търново	104	4686	135558	18140	1678	10740	955	668	77
Видин	25	771	20868	2141	325	1690	199	87	14
Враца	24	875	25090	5944	611	2712	236	142	26
Габрово	55	3143	91147	13032	1301	6563	452	384	66
Добрич	35	2047	58942	9646	1326	4306	464	378	56
Кърджали	29	916	25036	4716	851	2736	511	134	35
Кюстендил	67	2884	83636	9952	..	5775	..	333	..
Ловеч	69	3898	101889	17181	766	10200	310	723	43
Монтана	24	1124	32596	2748	155	1960	97	97	9
Пазарджик	52	3917	113593	53009	1823	23481	780	2736	126
Перник	10	452	13108	2058	..	1069	..	50	..
Плевен	25	1265	36685	6447	1734	3449	667	282	106
Пловдив	166	8721	249968	75286	22202	36453	6590	3732	1487
Разград	14	496	14374	2449	339	1456	173	89	12
Русе	40	1713	49183	10306	3165	5843	1389	530	193
Силистра	13	491	13537	2126	349	1431	176	89	16
Сливен	51	1789	51818	5420	734	3602	354	217	47
Смолян	249	10997	315442	113157	29325	32163	6205	3947	1284
София	96	7994	226192	118649	67487	33009	13146	4784	2930
София (столица)	124	11398	329737	116277	70996	67088	38781	8937	6623
Стара Загора	52	3472	95081	22258	3318	8786	1100	999	209
Търговище	18	763	22113	2627	497	1675	244	106	29
Хасково	35	1332	37200	6782	2022	4624	1354	281	94
Шумен	42	1468	42302	5728	922	2940	330	189	42
Ямбол	21	721	20396	3349	1150	1711	355	134	54

¹ Функционирали през съответния период.
„..“ - данните са конфиденциални.