



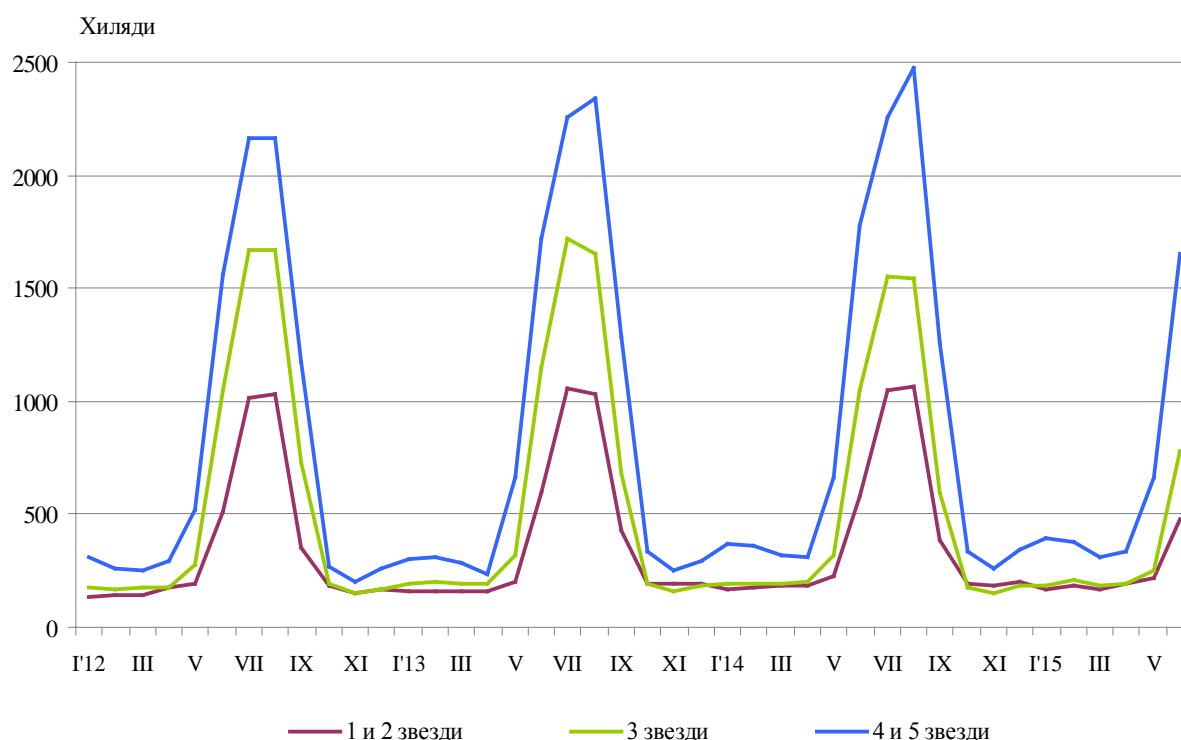
ДЕЙНОСТ НА МЕСТАТА ЗА НАСТАНЯВАНЕ ПРЕЗ ЮНИ 2015 ГОДИНА

През юни 2015 г. в страната са функционирали 2 731 места за настаняване с над 10 легла - хотели, мотели, къмпинги, хижи и други места за краткосрочно настаняване (табл. 1 от приложението). Броят на стаите в тях е 123.5 хил., а на леглата - 269.1 хиляди. В сравнение с юни 2014 г. общият брой на местата за настаняване (функционирали през периода) се увеличава с 2.6%, а на леглата в тях - с 0.2%.

Общият брой на нощувките във всички места за настаняване, регистрирани през юни 2015 г., е 2 909.4 хил., или с 14.7% по-малко в сравнение със същия месец на предходната година, като най-голямо намаление на нощувките (с 25.7%) се наблюдава в местата за настаняване с 3 звезди.

През юни 2015 г. в хотели с 4 и 5 звезди са реализирани 66.2% от общия брой нощувки на чужди граждани и 31.7% - на българи. В местата за настаняване с 3 звезди са осъществени 29.9% от нощувките на български граждани и 25.7% - на чужденци, докато в останалите места за настаняване (с 1 и 2 звезди) те са съответно 38.4 и 8.1%.

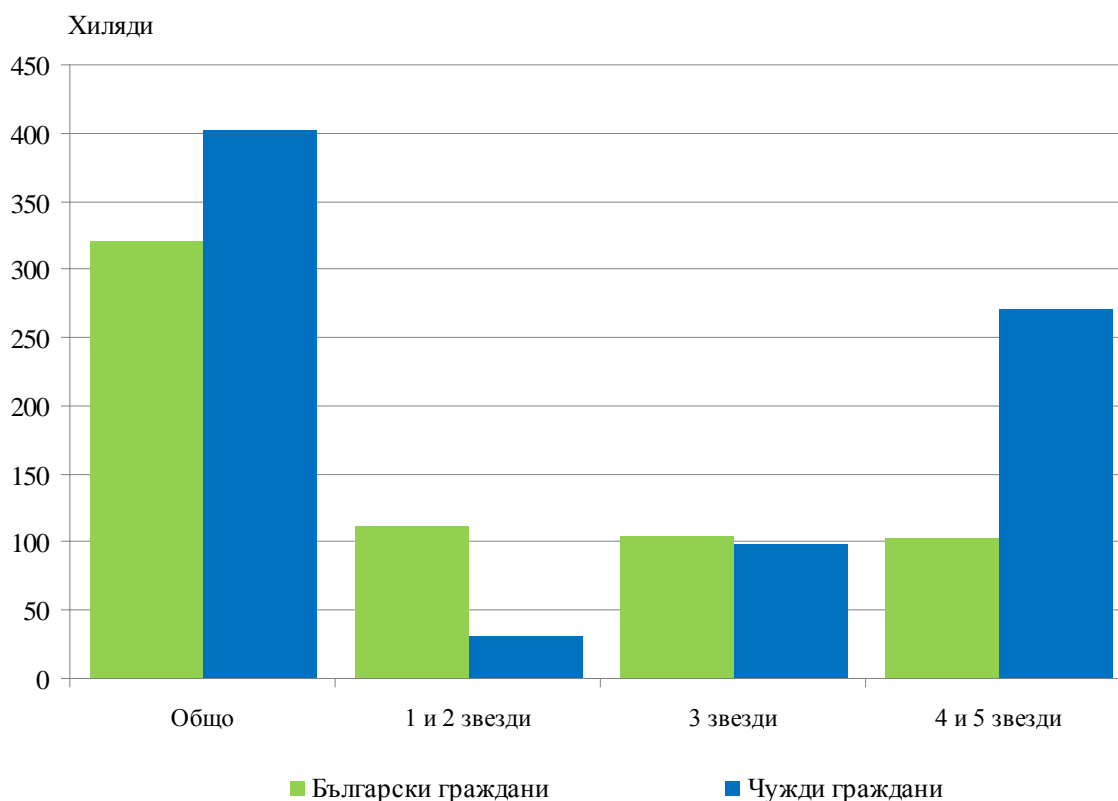
Фиг. 1. Реализирани нощувки по категории на местата за настаняване и месеци





Пренощувалите лица в местата за настаняване през юни 2015 г. намаляват с 2.7% в сравнение със същия месец на 2014 г. и достигат 724.7 хиляди. От всички пренощували лица 44.4% са българи, като по-голямата част от тях (68.0%) са нощували в места за настаняване с 1 и 2 или 3 звезди и са реализирали средно по 2.5 нощувки. Пренощувалите чужденци са 402.7 хил., като 67.5% от тях са нощували в хотели с 4 и 5 звезди и са реализирали средно по 5.2 нощувки.

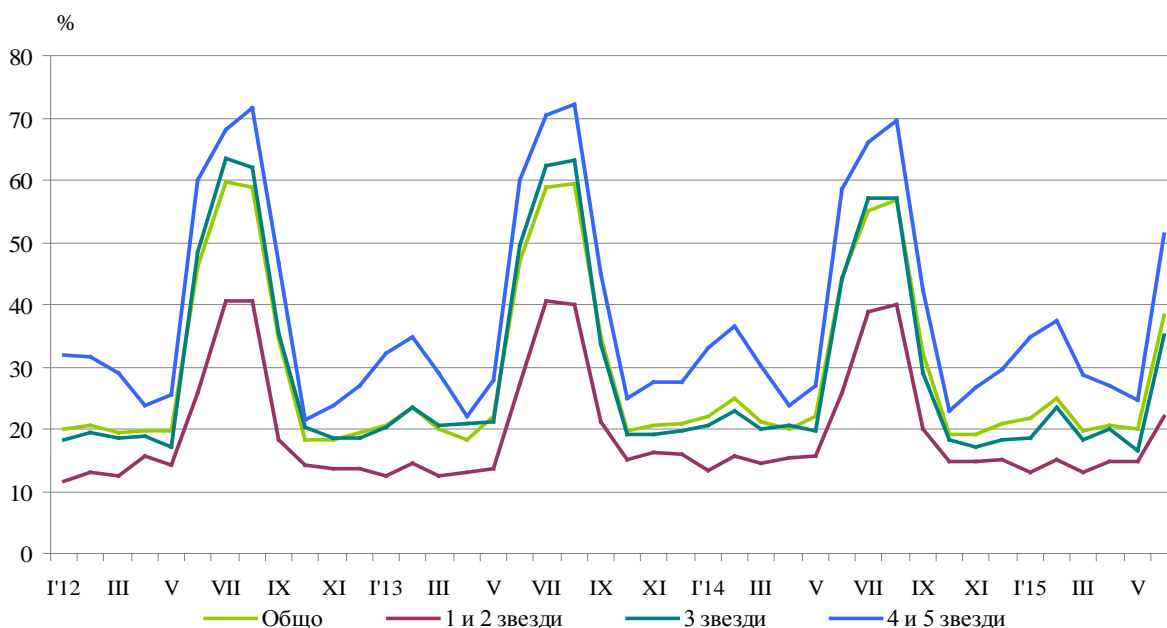
Фиг. 2. Пренощували лица по категории на местата за настаняване през юни 2015 година



Общата заетост на леглата в местата за настаняване през юни 2015 г. е 38.2%, като спрямо юни 2014 г. намалява с 6.2 процентни пункта. Най-висока е заетостта на леглата в местата за настаняване с 4 и 5 звезди - 51.2%, следвани от местата за настаняване с 3 звезди - 35.1%, и с 1 и 2 звезди - 21.9%.

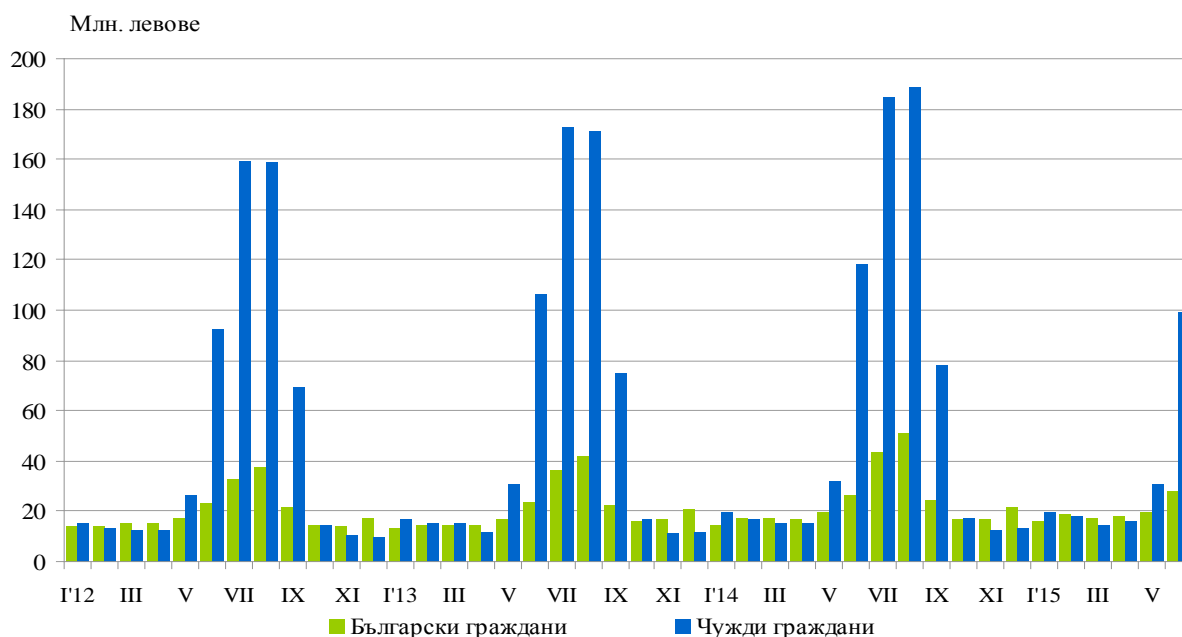


Фиг. 3. Заетост на леглата по категории на местата за настаняване и месеци



Приходите от нощувки през юни 2015 г. достигат 127.3 млн. лв., или с 12.0% по-малко в сравнение с юни 2014 година. Регистрирано е намаление на приходите от чужди граждани - с 15.8%, докато тези от български граждани се увеличават с 4.5%.

Фиг. 4. Приходи от нощувки в местата за настаняване по месеци





Методологични бележки

От 2012 г. статистическото изследване на **дейността на местата за настаняване** се провежда месечно в съответствие с Регламент № 692/2011 на Европейския парламент и на Съвета относно европейската статистика на туризма и Регламент № 1051/2011 на Европейската комисия за прилагане на Регламент № 692/2011 на Европейския парламент и на Съвета относно европейската статистика на туризма по отношение на структурата на отчетите за качеството и предаването на данните.

В наблюдението се включват категоризираните хотели, къмпинги и други места за краткосрочно настаняване с над 10 легла, функционирали през съответния отчетен период.

В показателя **други места за краткосрочно настаняване** са обхванати вилни и туристически селища, хостели, къщи за гости, бунгала, почивни домове, хижи, частни квартири и апартаменти и други места за краткосрочно настаняване.

Легладеноноция в експлоатация е максималният капацитет на разкритите легла за всеки ден от отчетния месец.

В **приходите от нощувки** в местата за настаняване са включени сумите, заплатени от гостите, без стойността на допълнителните услуги.



Приложение

Таблица 1

Дейност на местата за настаняване през юни 2015 година¹

Области	Места за настаняване - бр.	Легла - бр.	Легладе-ноноция - бр.	Реализирани нощувки - бр.		Пренощували лица - бр.		Приходи от нощувки - хил. лв.	
				общо	в т.ч. от чужденци	общо	в т.ч. чужденци	общо	в т.ч. от чужденци
Общо за страната	2731	269069	7624209	2909423	2117167	724745	402733	127263	99224
Благоевград	219	13495	386957	55272	13258	28394	6525	2369	751
Бургас	555	101757	2830824	1327408	1095241	221773	161330	54198	46363
Варна	300	54538	1602469	702840	610245	132394	100131	32730	29357
Велико Търново	116	5201	154138	30130	7670	19764	6174	1121	432
Видин	32	880	26284	4784	1260	3430	1006	183	48
Враца	28	950	28350	6627	1598	3446	578	193	62
Габрово	62	3204	97320	16551	2155	9737	1200	486	98
Добрич	137	23512	565926	258976	202000	51400	33911	11498	9063
Кърджали	35	1093	32790	6689	1705	4794	1060	263	78
Кюстендил	61	2968	89040	12685	2744	6815	1327	409	164
Ловеч	74	4035	120006	22787	1214	13252	708	717	49
Монтана	27	1218	36540	6715	475	2787	309	183	28
Пазарджик	54	4003	114858	40786	5647	15618	1507	1670	281
Перник	16	685	18578	3392	469	2051	246	80	19
Плевен	29	1323	39690	9149	1621	5058	669	392	93
Пловдив	179	9509	275862	92628	33042	39872	12351	3799	1762
Разград	16	609	18270	3765	617	2305	308	133	23
Русе	47	1856	55124	14014	4589	9310	2738	651	242
Силистра	20	627	18870	3060	667	2217	416	125	31
Сливен	82	2536	74356	9151	2387	4297	876	343	125
Смолян	250	9730	280455	32995	3360	16239	1700	960	135
София	76	5305	158520	30375	6601	14394	3022	1019	299
София (столица)	127	11888	356443	153314	105529	87973	58591	11474	9054
Стара Загора	59	3761	112770	36971	7097	13440	3394	1395	439
Търговище	24	937	28110	6402	797	3015	388	177	39
Хасково	33	1237	36480	7418	1700	4598	1245	281	68
Шумен	52	1503	44510	8145	1101	4702	631	223	46
Ямбол	21	709	20669	6394	2378	1670	392	191	75

¹ Функционирали през съответния период.