



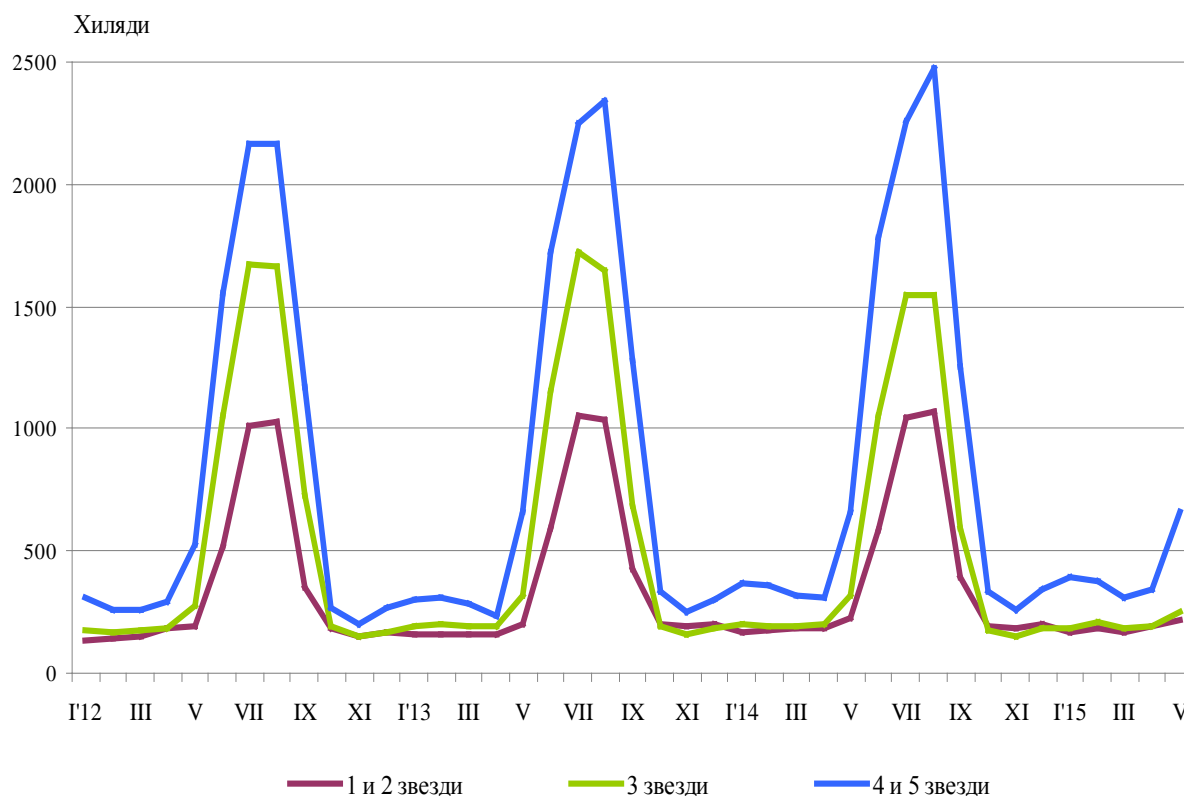
ДЕЙНОСТ НА МЕСТАТА ЗА НАСТАНЯВАНЕ ПРЕЗ МАЙ 2015 ГОДИНА

През май 2015 г. в страната са функционирали 2 258 места за настаняване с над 10 легла - хотели, мотели, къмпинги, хижи и други места за краткосрочно настаняване (табл. 1 от приложението). Броят на стаите в тях е 100.3 хил., а на леглата - 215.1 хиляди. В сравнение с май 2014 г. общият брой на местата за настаняване (функционирали през периода) се увеличава с 3.3%, а на леглата в тях - с 3.2%.

Общият брой на нощувките във всички места за настаняване, регистрирани през май 2015 г., е 1 125.5 хил., или със 7.1% по-малко в сравнение със същия месец на предходната година, като най-голямо намаление на нощувките (с 22.6%) се наблюдава в местата за настаняване с 3 звезди.

През май 2015 г. в хотели с 4 и 5 звезди са реализирани 77.0% от общия брой нощувки на чужди граждани и 35.9% - на българи. В местата за настаняване с 3 звезди са осъществени 29.1% от нощувките на български граждани и 16.4% - на чужденци, докато в останалите места за настаняване (с 1 и 2 звезди) те са съответно 35.0 и 6.6%.

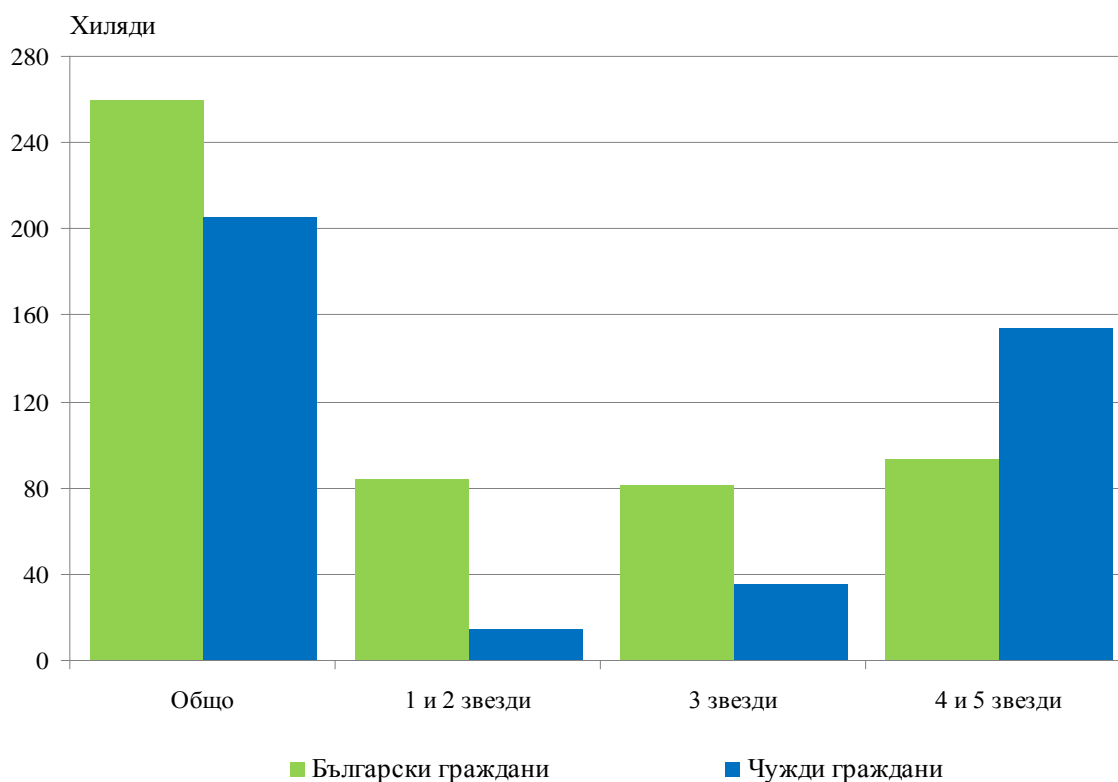
Фиг. 1. Реализирани нощувки по категории на местата за настаняване и месеци





Пренощувалите лица в местата за настаняване през май 2015 г. са се увеличили с 1.3% в сравнение със същия месец на 2014 г. и достигат 465.7 хиляди. От всички пренощували лица 55.8% са българи, като по-голямата част от тях (63.8%) са нощували в места за настаняване с 1, 2 или 3 звезди и са реализирали средно по 1.9 нощувки. Пренощувалите чужденци са 205.7 хил., като 75.0% от тях са нощували в хотели с 4 и 5 звезди и са реализирали средно по 3.1 нощувки.

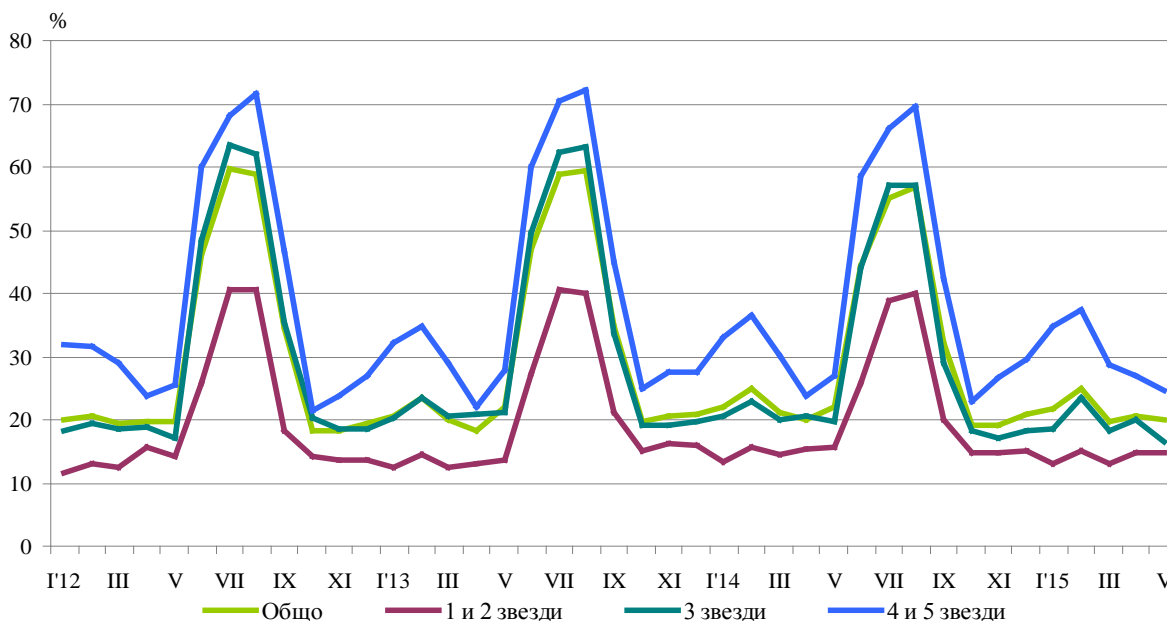
Фиг. 2. Пренощували лица по категории на местата за настаняване през май 2015 година



Общата заетост на леглата в местата за настаняване през май 2015 г. е 19.9%, като спрямо май 2014 г. намалява с 2.0%. Най-висока е заетостта на леглата в местата за настаняване с 4 и 5 звезди - 24.5%, следвани от местата за настаняване с 3 звезди - 16.5%, и с 1 и 2 звезди - 14.7%.

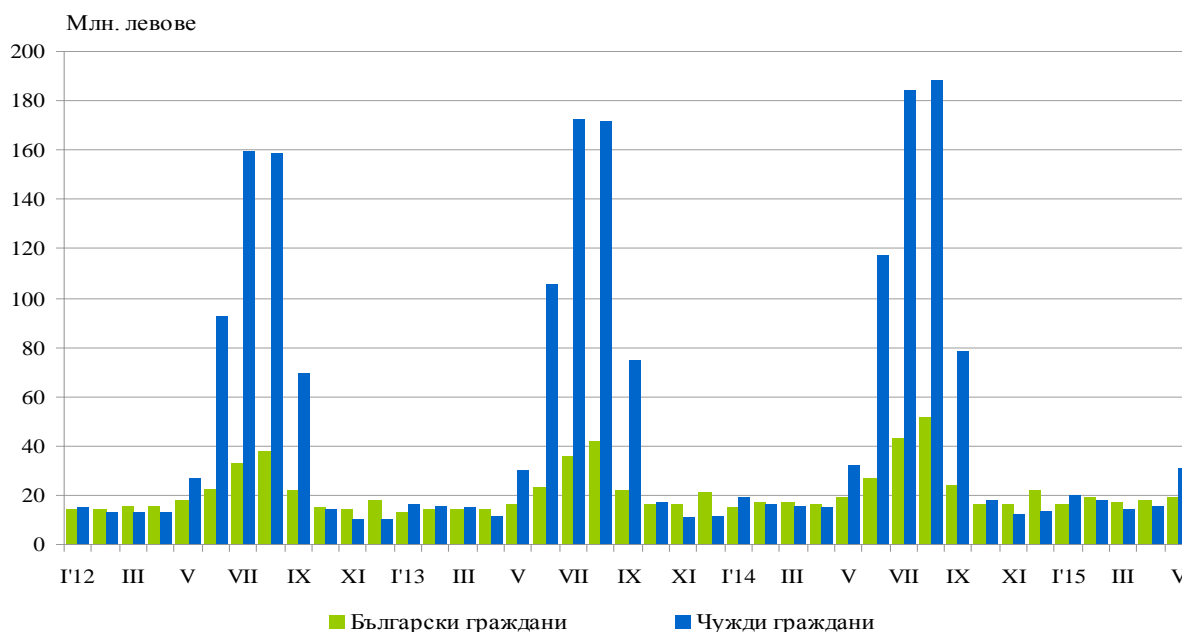


Фиг. 3. Заетост на леглата по категории на местата за настаняване и месеци



Приходите от нощувки през май 2015 г. достигат 50.4 млн. лв., или с 2.8% по-малко в сравнение с май 2014 година. Регистрирано е намаление на приходите от чужди граждани - с 4.5%, докато тези от български граждани остават на същото ниво.

Фиг. 4. Приходи от нощувки в местата за настаняване по месеци





Методологични бележки

От 2012 г. статистическото изследване на **дейността на местата за настаняване** се провежда месечно в съответствие с Регламент № 692/2011 на Европейския парламент и на Съвета относно европейската статистика на туризма и Регламент № 1051/2011 на Европейската комисия за прилагане на Регламент № 692/2011 на Европейския парламент и на Съвета относно европейската статистика на туризма по отношение на структурата на отчетите за качеството и предаването на данните.

В наблюдението се включват категоризираните хотели, къмпинги и други места за краткосрочно настаняване с над 10 легла, функционирали през съответния отчетен период.

В показателя **други места за краткосрочно настаняване** са обхванати вилни и туристически селища, хостели, къщи за гости, бунгала, почивни домове, хижи, частни квартири и апартаменти и други места за краткосрочно настаняване.

Легладеноноция в експлоатация е максималният капацитет на разкритите легла за всеки ден от отчетния месец.

В **приходите от нощувки** в местата за настаняване са включени сумите, заплатени от гостите, без стойността на допълнителните услуги.



Приложение

Таблица 1

Дейност на местата за настаняване през май 2015 година¹

Области	Места за настаняване - бр.	Легла - бр.	Легладе-ноноция - бр.	Реализирани нощувки - бр.		Пренощували лица - бр.		Приходи от нощувки - хил. лв.	
				общо	в т.ч. от чужденци	общо	в т.ч. чужденци	общо	в т.ч. от чужденци
Общо за страната	2258	215108	5667988	1125542	621344	465679	205716	50413	30993
Благоевград	216	13203	396341	55912	14677	26931	6346	2462	771
Бургас	260	72006	1583245	267381	199906	76152	45528	11278	8284
Варна	206	43097	1200736	241119	188928	77085	52084	9997	7883
Велико Търново	115	5090	157752	24750	7306	16073	5134	1060	377
Видин	32	880	26683	4778	1011	3102	676	177	45
Враца	28	946	29326	7013	1537	3833	632	205	65
Габрово	63	3234	101494	14446	1490	9321	835	432	69
Добрич	78	12803	238026	59105	45744	18619	12295	2676	2107
Кърджали	35	1093	33883	6582	1650	4694	1105	268	72
Кюстендил	57	2682	82792	9140	..	4899	..	303	..
Ловеч	69	3738	115144	17471	1246	10319	564	595	53
Монтана	26	1190	36890	4841	553	2213	311	141	26
Пазарджик	54	3940	116604	33761	3589	14722	1187	1508	202
Перник	16	685	19195	2453	..	1245	..	70	..
Плевен	28	1289	39959	7664	1433	4784	689	340	90
Пловдив	179	9377	277674	80938	25110	37779	10165	3420	1415
Разград	16	609	18879	3363	508	2222	278	123	20
Русе	46	1705	51883	12673	3755	8113	2183	601	227
Силистра	20	627	19499	3315	912	2173	396	140	39
Сливен	82	2524	78209	9755	2853	5096	1004	359	133
Смолян	243	9162	271475	24224	2006	12683	1095	769	90
София	72	5062	154447	25083	4290	13688	1916	932	198
София (столица)	126	11797	361973	146081	97874	82820	54390	10127	7857
Стара Загора	59	3756	114195	33683	7079	12095	2844	1477	602
Търговище	24	937	29047	6204	792	2763	383	191	44
Хасково	35	1362	41479	8909	2360	5516	1629	326	98
Шумен	52	1609	49879	10268	1117	5077	526	266	44
Ямбол	21	705	21279	4630	1571	1662	377	170	77

¹ Функционирали през съответния период.