



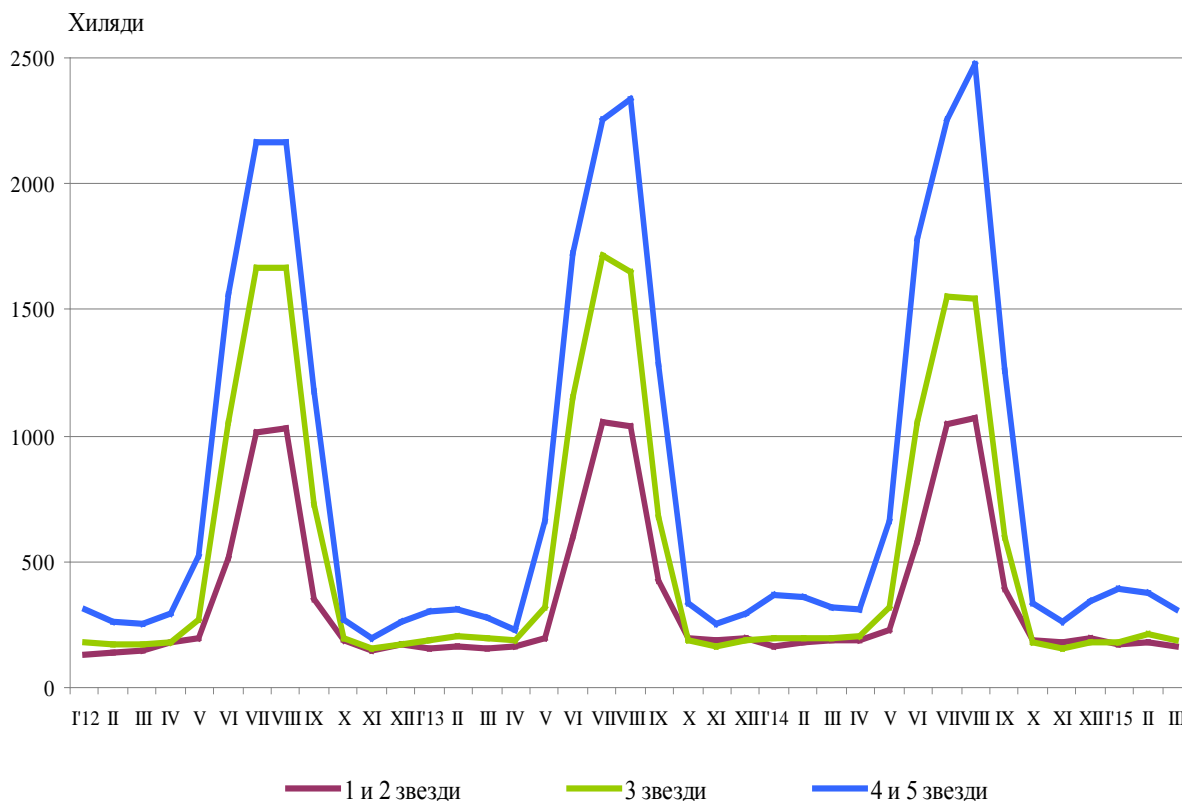
## ДЕЙНОСТ НА МЕСТАТА ЗА НАСТАНЯВАНЕ ПРЕЗ МАРТ 2015 ГОДИНА

През март 2015 г. в страната са функционирали 1 983 места за настаняване с над 10 легла - хотели, мотели, къмпинги, хижи и други места за краткосрочно настаняване (табл. 1 от приложението). Броят на стаите в тях е 56.4 хил., а на леглата - 113.1 хиляди. В сравнение с март 2014 г. общият брой на местата за настаняване (функционирали през периода) се увеличава с 3.9%, а на леглата в тях - с 3.0%.

Общият брой на нощувките във всички места за настаняване, регистрирани през март 2015 г., е 666.2 хил., или с 5.0% по-малко в сравнение със същия месец на предходната година, като най-голямо намаление на нощувките (с 10.5%) се наблюдава в местата за настаняване с 1 и 2 звезди.

През март 2015 г. в хотели с 4 и 5 звезди са реализирани 70.0% от общия брой нощувки на чужди граждани и 34.9% - на българи. В местата за настаняване с 3 звезди са осъществени 31.8% от нощувките на български граждани и 20.7% - на чужденци, докато в останалите места за настаняване (с 1 и 2 звезди) те са съответно 33.3 и 9.3%.

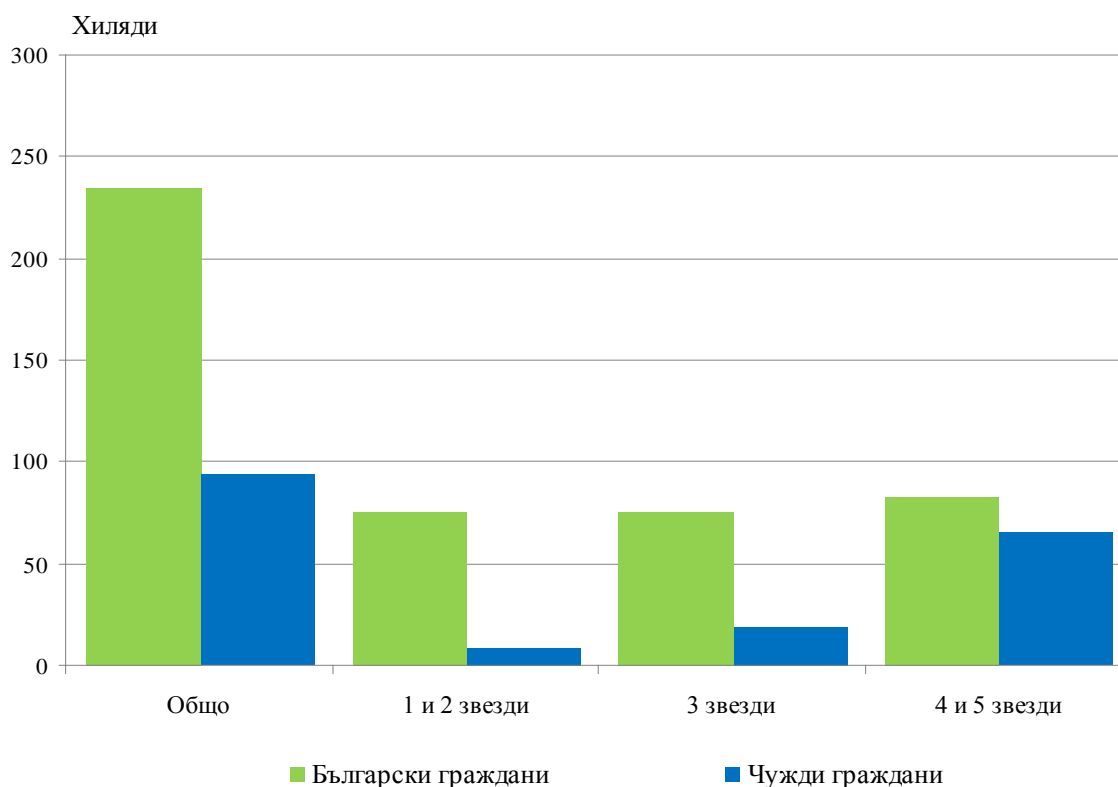
**Фиг. 1. Реализирани нощувки по категории на местата за настаняване и месеци**





Пренощувалите лица в местата за настаняване през март 2015 г. са намалели с 1.4% в сравнение със същия месец на 2014 г. и достигат 328.5 хиляди. От всички пренощували лица 71.5% са българи, като по-голямата част от тях (64.5%) са нощували в места за настаняване с 1, 2 или 3 звезди и са реализирали средно по 1.9 нощувки. Пренощувалите чужденци са 93.8 хил., като 70.2% от тях са нощували в хотели с 4 и 5 звезди и са реализирали средно по 2.5 нощувки.

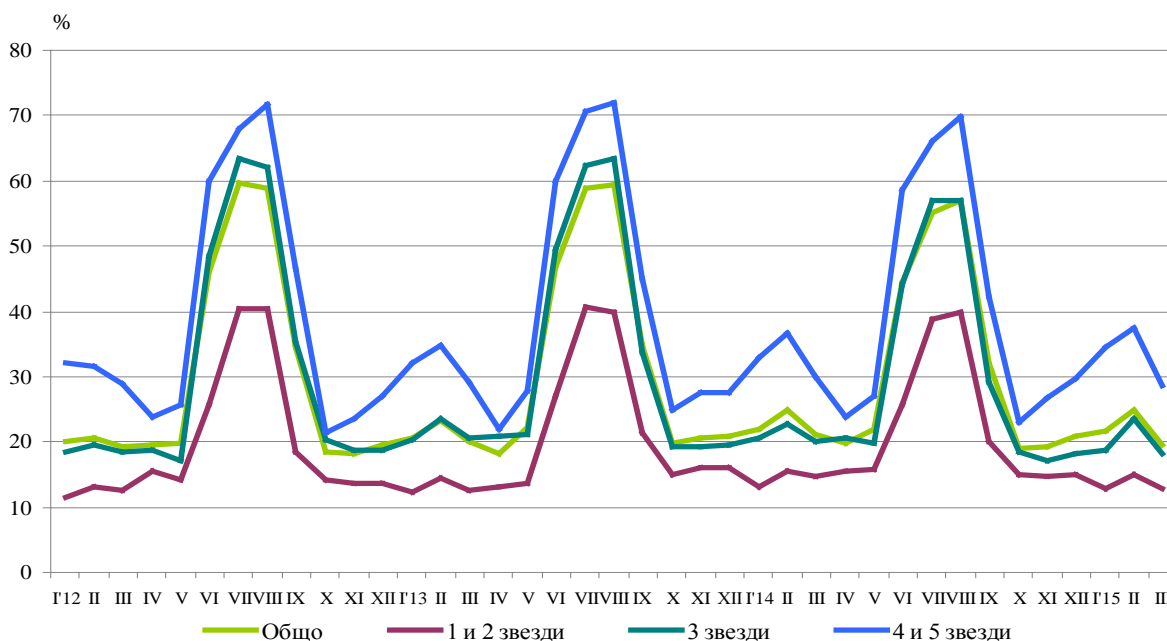
**Фиг. 2. Пренощували лица по категории на местата за настаняване през март 2015 година**



Общата заетост на леглата в местата за настаняване през март 2015 г. е 19.6%, като спрямо март 2014 г. намалява с 1.6%. Най-висока е заетостта на леглата в местата за настаняване с 4 и 5 звезди - 28.6%, следвани от местата за настаняване с 3 звезди - 18.3%, и с 1 и 2 звезди - 12.9%.

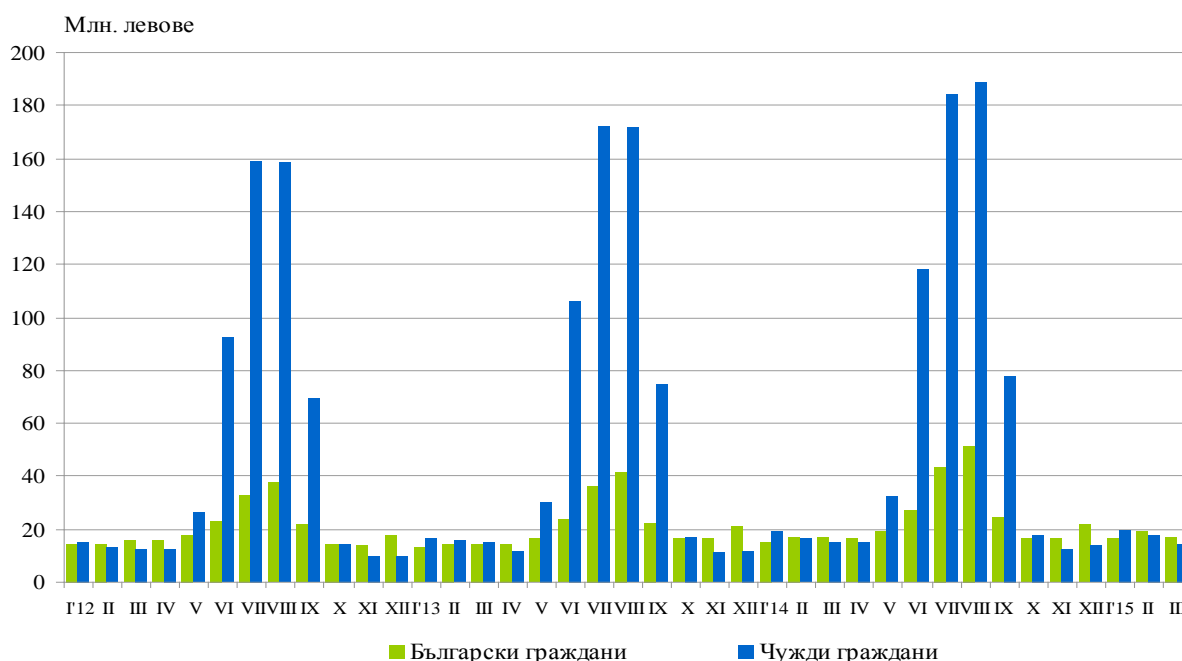


**Фиг. 3. Заетост на леглата по категории на местата за настаняване и месеци**



Приходите от нощувки през март 2015 г. достигат 32.1 млн. лв., или с 2.5% по-малко в сравнение с март 2014 година. Регистрирано е намаление в приходите от чужди граждани - с 5.1%, докато тези от български граждани остават приблизително на същото ниво.

**Фиг. 4. Приходи от нощувки в местата за настаняване по месеци**





## Методологични бележки

От 2012 г. статистическото изследване на **дейността на местата за настаняване** се провежда месечно в съответствие с Регламент № 692/2011 на Европейския парламент и на Съвета относно европейската статистика на туризма и Регламент № 1051/2011 на Европейската комисия за прилагане на Регламент № 692/2011 на Европейския парламент и на Съвета относно европейската статистика на туризма по отношение на структурата на отчетите за качеството и предаването на данните.

В наблюдението се включват категоризираните хотели, къмпинги и други места за краткосрочно настаняване с над 10 легла, функционирали през съответния отчетен период.

В показателя **други места за краткосрочно настаняване** са обхванати вилни и туристически селища, хостели, къщи за гости, бунгала, почивни домове, хижи, частни квартири и апартаменти и други места за краткосрочно настаняване.

**Легладеноноция в експлоатация** е максималният капацитет на разкритите легла за всеки ден от отчетния месец.

В **приходите от нощувки** в местата за настаняване са включени сумите, заплатени от гостите, без стойността на допълнителните услуги.



Приложение

Таблица 1

Дейност на местата за настаняване през март 2015 година<sup>1</sup>

Области	Места за настаняване - бр.	Легла - бр.	Легладе-ноноция - бр.	Реализирани нощувки - бр.		Пренощували лица - бр.		Приходи от нощувки - хил. лв.	
				общо	в т.ч. от чужденци	общо	в т.ч. чужденци	общо	в т.ч. от чужденци
<b>Общо за страната</b>	<b>1983</b>	<b>113121</b>	<b>3407005</b>	<b>666203</b>	<b>230714</b>	<b>328544</b>	<b>93754</b>	<b>32129</b>	<b>14688</b>
Благоевград	259	17166	506786	107229	55038	42650	16833	4783	2595
Бургас	72	5744	168180	29180	7202	13831	2624	1408	485
Варна	112	11012	329836	40338	13700	20483	4853	1936	824
Велико Търново	112	4973	154106	18362	2565	12540	1645	710	145
Видин	32	880	26998	3148	656	1964	417	132	29
Враца	28	933	28779	6795	863	2960	337	198	42
Габрово	62	3132	98212	11330	668	6805	361	371	40
Добрич	36	2354	71992	5832	1092	2707	517	208	59
Кърджали	35	1095	33945	6581	751	3775	557	232	41
Кюстендил	60	2813	87103	9853	..	5095	..	307	..
Ловеч	63	3454	102829	12726	624	7732	260	436	25
Монтана	24	1141	35129	3059	266	1824	168	110	15
Пазарджик	54	3980	119011	32743	2444	16349	770	1535	132
Перник	16	685	19195	2487	..	1143	..	75	..
Плевен	27	1277	39587	6601	1204	3455	480	317	75
Пловдив	179	9339	278147	65453	16570	34160	7327	3127	1015
Разград	16	609	18879	2624	412	1659	172	102	17
Русе	46	1703	51512	11264	3196	6918	1496	533	180
Силистра	20	627	19499	2292	368	1614	198	93	17
Сливен	82	2517	77930	8221	1219	4711	441	329	85
Смолян	259	10511	306636	46939	6927	17862	1761	1745	359
София	81	7271	218206	66530	27206	25295	6112	2252	942
София (столица)	125	11700	362589	120569	76694	70377	41908	9307	6962
Стара Загора	59	3733	113903	23282	3880	10234	1419	1068	290
Търговище	24	947	29189	4306	1248	2274	385	159	57
Хасково	34	1349	41729	6921	1948	4741	1377	269	73
Шумен	45	1471	45601	6893	709	3654	342	193	27
Ямбол	21	705	21497	4645	1634	1732	380	194	61

<sup>1</sup> Функционирали през съответния период.

“..” - данните са конфиденциални.