



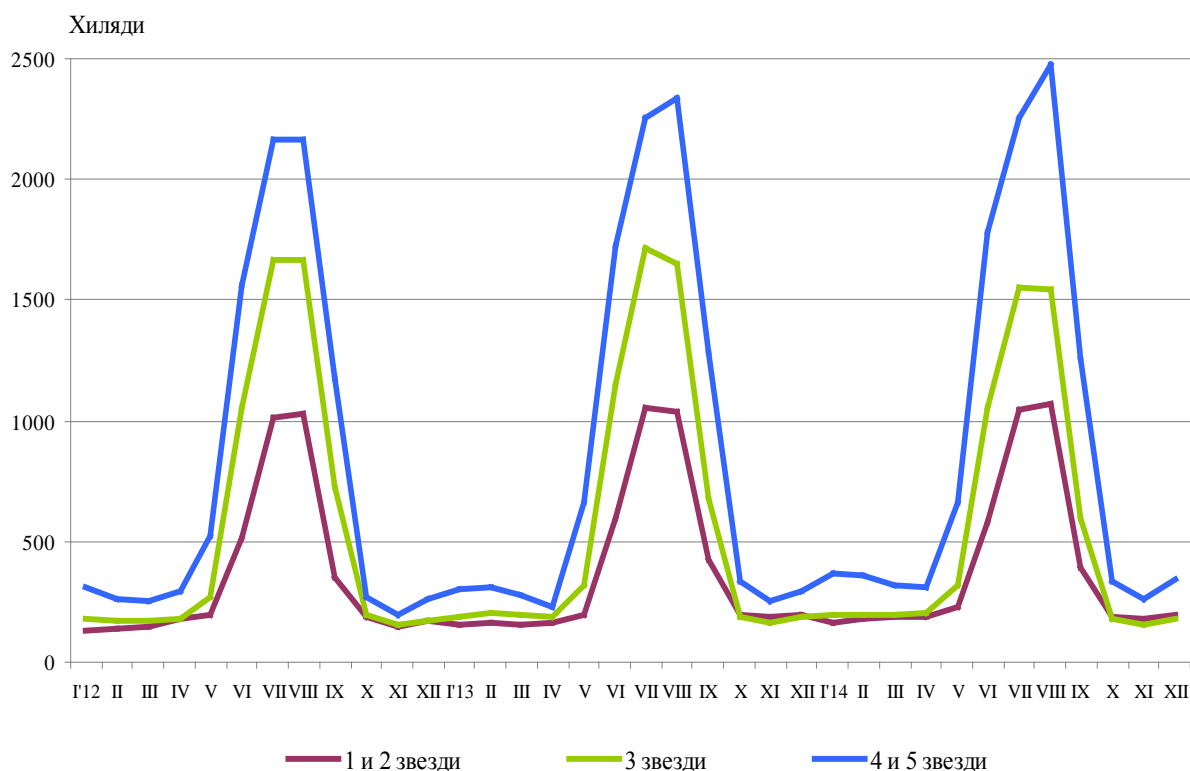
ДЕЙНОСТ НА МЕСТАТА ЗА НАСТАНЯВАНЕ ПРЕЗ ДЕКЕМВРИ 2014 ГОДИНА

През декември 2014 г. в страната са функционирали 2 016 места за настаняване с над 10 легла - хотели, мотели, къмпинги, хижи и други места за краткосрочно настаняване (табл. 1 от приложението). Броят на стаите в тях е 58.0 хил., а на леглата - 116.3 хиляди. В сравнение с декември 2013 г. общият брой на местата за настаняване (функционирали през периода) се увеличава със 7.1%, а на леглата в тях - с 5.9%.

Общият брой на нощувките във всички места за настаняване, регистрирани през декември 2014 г., е 723.8 хил., или с 6.2% повече в сравнение със същия месец на предходната година, като най-голямо увеличение на нощувките (с 15.3%) се наблюдава в местата за настаняване с 4 и 5 звезди.

През декември 2014 г. в хотели с 4 и 5 звезди са реализирани 68.8% от общия брой нощувки на чужди граждани и 38.2% - на българи. В местата за настаняване с 3 звезди са осъществени 28.0% от нощувките на български граждани и 18.7% - на чужденци, докато в останалите места за настаняване (с 1 и 2 звезди) те са съответно 33.8 и 12.5%.

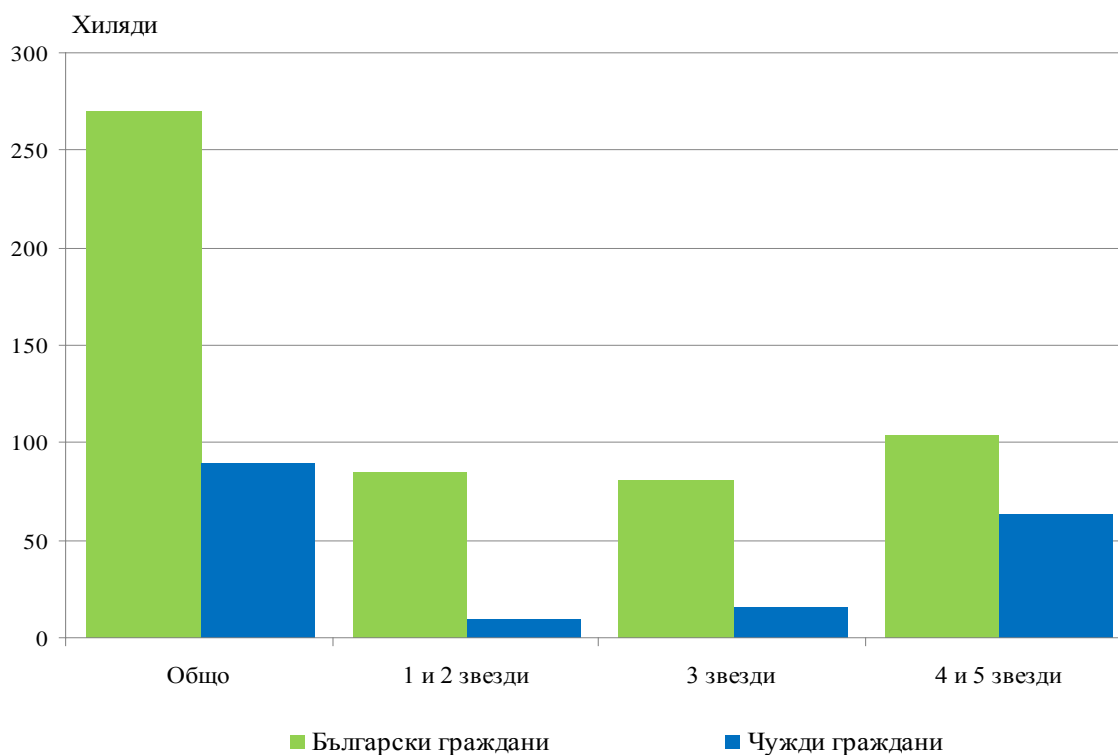
Фиг. 1. Реализирани нощувки по категории на местата за настаняване и месеци





Пренощувалите лица в местата за настаняване през декември 2014 г. се увеличават със 7.7% в сравнение със същия месец на 2013 г. и достигат 360.6 хиляди. От всички пренощували лица 74.9% са българи, като по-голямата част от тях (61.5%) са нощували в места за настаняване с 1, 2 или 3 звезди и са реализирали средно по 1.9 ношувки. Пренощувалите чужденци са 90.5 хил., като 71.0% от тях са нощували в хотели с 4 и 5 звезди и са реализирали средно по 2.3 ношувки.

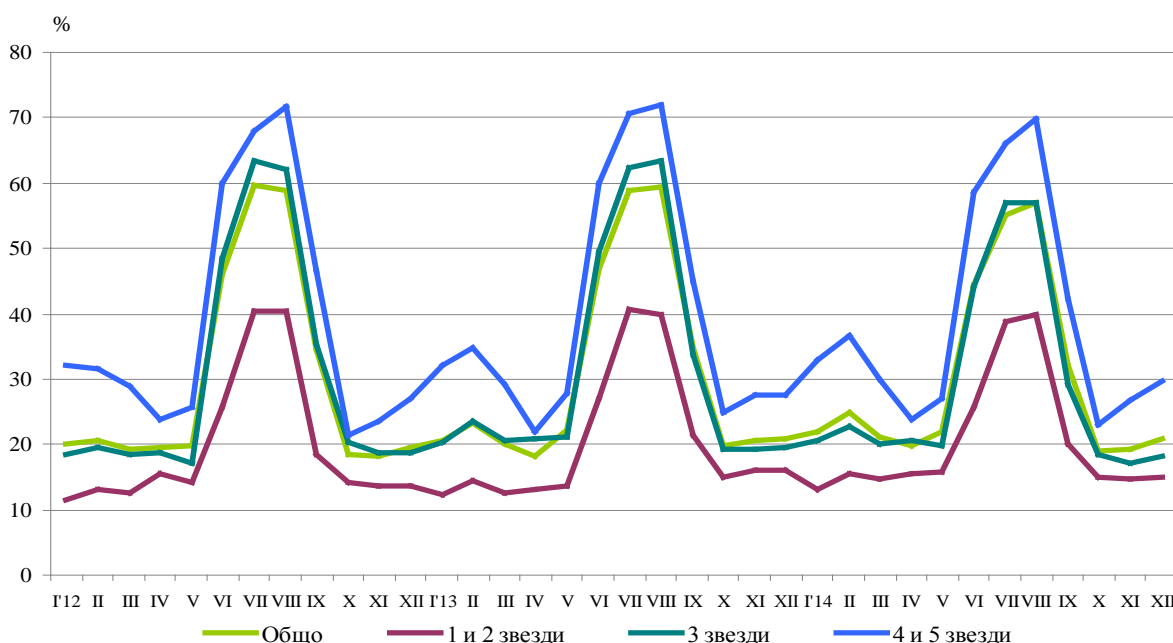
Фиг. 2. Пренощували лица по категории на местата за настаняване през декември 2014 година



Общата заетост на леглата в местата за настаняване през декември 2014 г. е 20.8%, като спрямо декември 2013 г. остава приблизително на същото ниво. Най-висока е заетостта на леглата в местата за настаняване с 4 и 5 звезди - 29.6%, следвани от местата за настаняване с 3 звезди - 18.2%, и с 1 и 2 звезди - 15.0%.

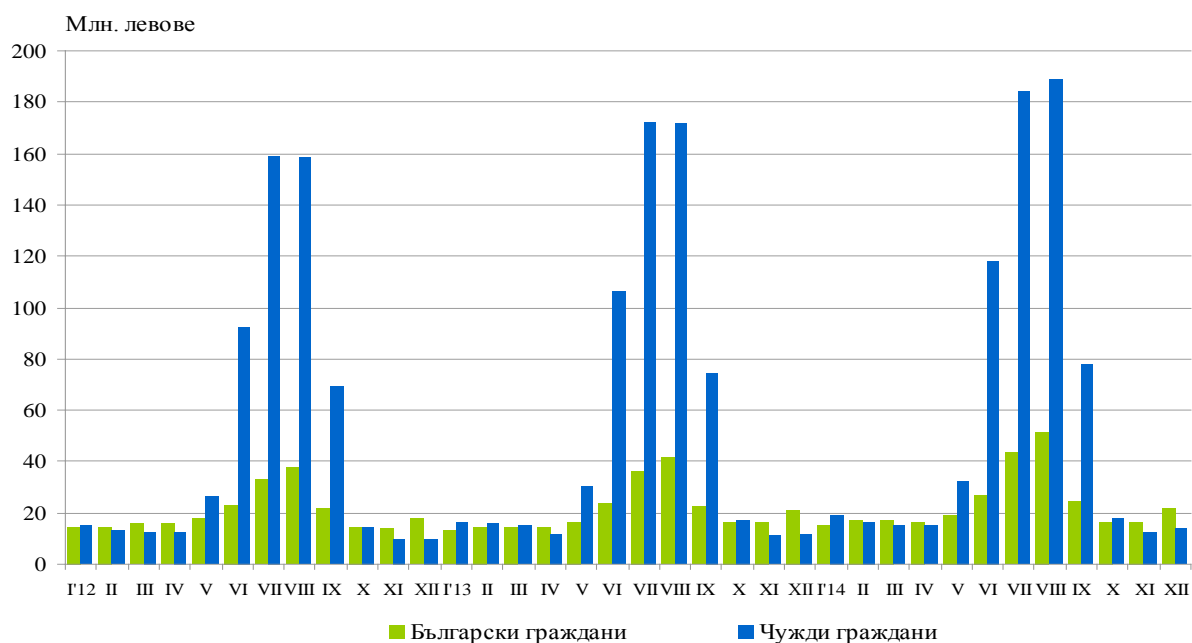


Фиг. 3. Заетост на леглата по категории на местата за настаняване и месеци



Приходите от нощувки през декември 2014 г. достигат 35.2 млн. лв., или със 7.1% повече в сравнение с декември 2013 година. Регистрирано е увеличение както в приходите от чужди граждани - с 13.9%, така и от български граждани - с 3.2%.

Фиг. 4. Приходи от нощувки в местата за настаняване по месеци





Методологични бележки

От 2012 г. статистическото изследване на **дейността на местата за настаняване** се провежда месечно в съответствие с Регламент № 692/2011 на Европейския парламент и на Съвета относно европейската статистика на туризма и Регламент № 1051/2011 на Европейската комисия за прилагане на Регламент № 692/2011 на Европейския парламент и на Съвета относно европейската статистика на туризма по отношение на структурата на отчетите за качеството и предаването на данните.

В наблюдението се включват категоризираните хотели, къмпинги и други места за краткосрочно настаняване с над 10 легла, функционирали през съответния отчетен период.

В показателя **други места за краткосрочно настаняване** са обхванати вилни и туристически селища, хостели, къщи за гости, бунгала, почивни домове, хижи, частни квартири и апартаменти и други места за краткосрочно настаняване.

Легладеноноция в експлоатация е максималният капацитет на разкритите легла за всеки ден от отчетния месец.

В **приходите от нощувки** в местата за настаняване са включени сумите, заплатени от гостите, без стойността на допълнителните услуги.



Приложение

Таблица 1

Дейност на местата за настаняване през декември 2014 година¹

Области	Места за настаняване - бр.	Легла - бр.	Легладе-нощия - бр.	Реализирани нощувки - бр.		Пренощували лица - бр.		Приходи от нощувки - хил. лв.	
				общо	в т.ч. от чужденци	общо	в т.ч. чужденци	общо	в т.ч. от чужденци
Общо за страната	2016	116273	3484208	723827	215842	360642	90512	35226	13567
Благоевград	267	18086	531622	142722	65218	59876	22931	7187	3678
Бургас	82	7081	211608	30500	8262	12485	2206	1582	497
Варна	118	12204	377456	41917	16189	23811	7683	2442	1246
Велико Търново	114	4999	154915	19348	2683	12288	1366	790	154
Видин	34	911	29444	2830	524	1816	289	130	26
Враца	28	973	30039	6076	774	2973	319	168	39
Габрово	66	3224	99944	13181	480	7127	259	483	26
Добрич	37	2440	67709	5861	1280	3432	557	273	68
Кърджали	35	1102	34161	5717	921	3196	540	192	43
Кюстендил	57	2760	85560	11246	..	5343	..	296	..
Ловеч	75	3717	113205	19009	733	10833	328	714	26
Монтана	23	1051	32581	3995	270	2680	192	134	15
Пазарджик	61	4219	130789	41848	2309	18254	821	2072	164
Перник	16	692	19202	2074	..	1463	..	67	..
Плевен	28	1305	36708	5709	786	3496	354	262	49
Пловдив	172	9254	278388	64944	9196	37570	4717	2870	508
Разград	16	609	18879	2904	285	1689	168	109	12
Русе	41	1560	48360	7986	2203	5148	1041	432	145
Силистра	20	627	19499	2275	196	1530	128	93	10
Сливен	80	2489	77035	5960	992	3536	330	227	60
Смолян	256	10529	278334	72588	9959	26019	2430	3261	568
София	80	6456	198986	58024	17975	26214	4422	2264	739
София (столица)	125	11722	360103	112194	66421	68128	35884	7492	5070
Стара Загора	58	3746	110157	20429	2895	9659	955	856	170
Търговище	21	867	26801	4230	526	2146	212	156	28
Хасково	35	1396	43118	9328	1923	5091	1276	315	82
Шумен	50	1549	48019	6724	828	3662	337	189	34
Ямбол	21	705	21586	4208	1042	1177	247	170	58

¹ Функционирали през съответния период.
“..” - данните са конфиденциални.