



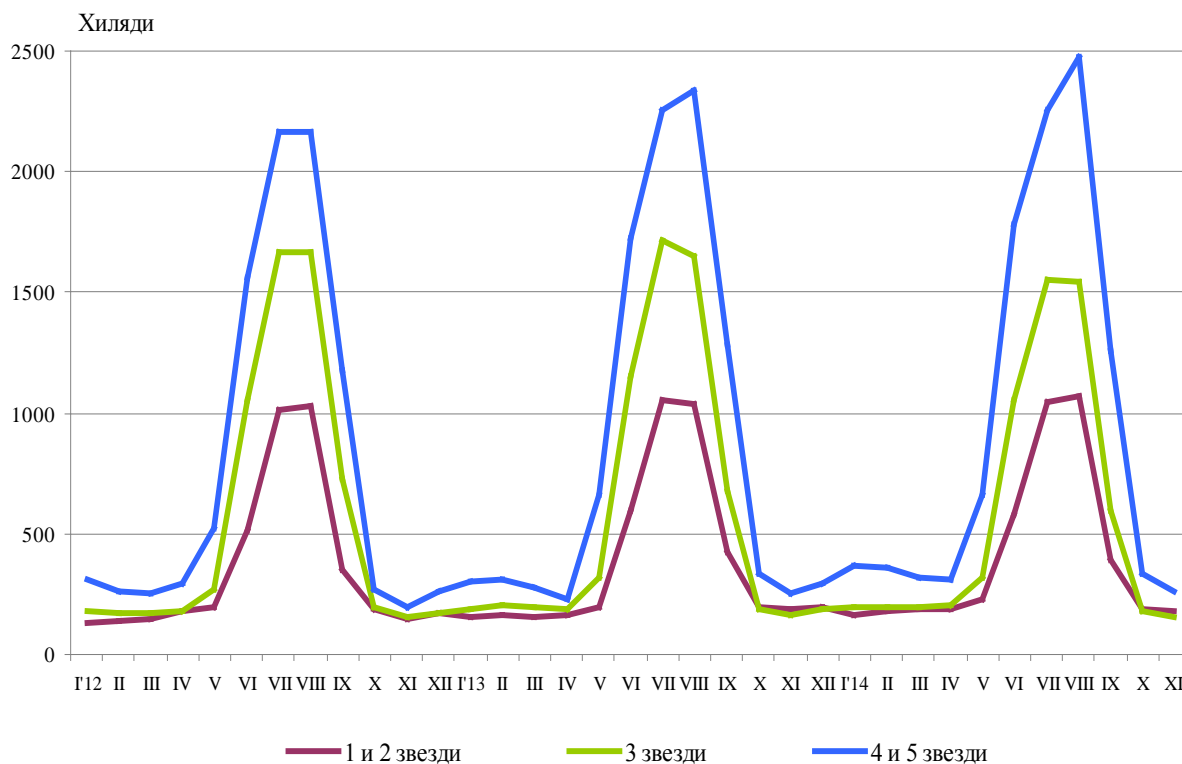
## ДЕЙНОСТ НА МЕСТАТА ЗА НАСТАНЯВАНЕ ПРЕЗ НОЕМВРИ 2014 ГОДИНА

През ноември 2014 г. в страната са функционирали 1 925 места за настаняване с над 10 легла - хотели, мотели, къмпинги, хижи и други места за краткосрочно настаняване (табл. 1 от приложението). Броят на стаите в тях е 55.0 хил., а на леглата - 109.2 хиляди. В сравнение с ноември 2013 г. общият брой на местата за настаняване (функционирали през периода) се увеличава със 7.2%, а на леглата в тях - с 8.7%.

Общият брой на нощувките във всички места за настаняване, регистрирани през ноември 2014 г., е 595.6 хил., или с 1.2% по-малко в сравнение със същия месец на предходната година, като най-голямо намаление на нощувките (с 6.1%) се наблюдава в местата за настаняване с 3 звезди.

През ноември 2014 г. в хотели с 4 и 5 звезди са реализирани 64.6% от общия брой нощувки на чужди граждани и 34.4% - на българи. В местата за настаняване с 3 звезди са осъществени 27.4% от нощувките на български граждани и 21.8% - на чужденци, докато в останалите места за настаняване (с 1 и 2 звезди) те са съответно 38.2 и 13.6%.

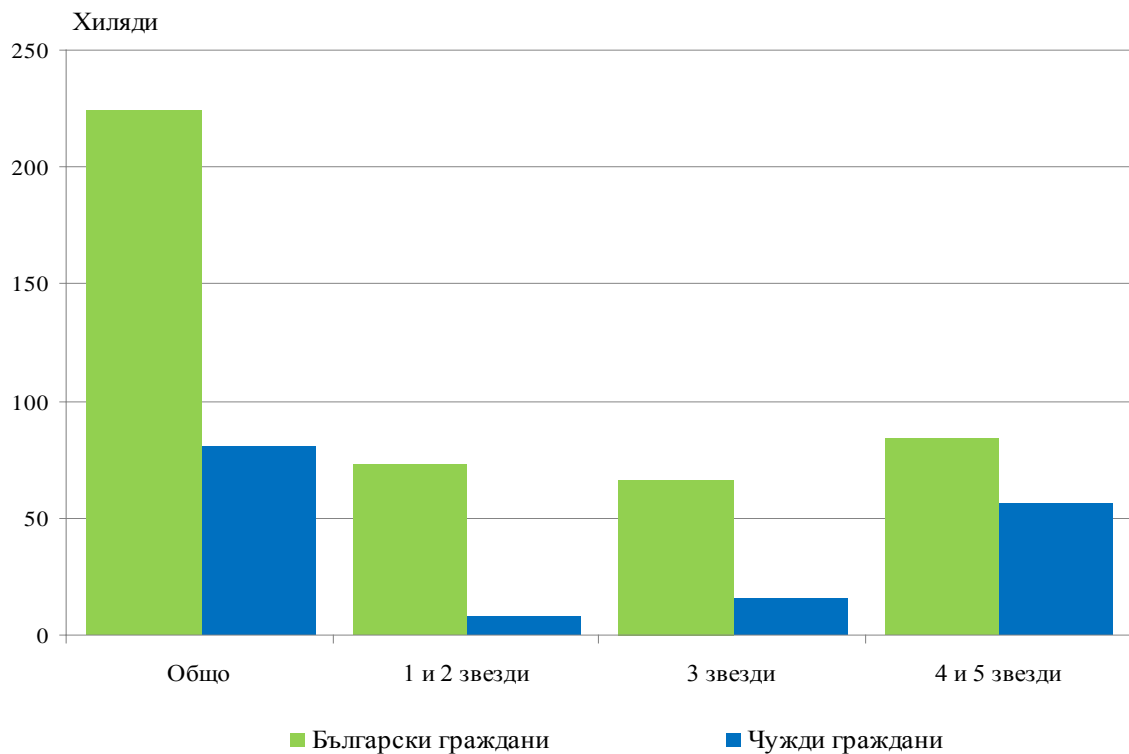
**Фиг. 1. Реализирани нощувки по категории на местата за настаняване и месеци**





Пренощувалите лица в местата за настаняване през ноември 2014 г. се увеличават с 0.5% в сравнение със същия месец на 2013 г. и достигат 305.3 хиляди. От всички пренощували лица 73.5% са българи, като по-голямата част от тях (62.3%) са нощували в места за настаняване с 1, 2 или 3 звезди и са реализирали средно по 1.9 нощувки. Пренощувалите чужденци са 80.9 хил., като 70.0% от тях са нощували в хотели с 4 и 5 звезди и са реализирали средно по 2.1 нощувки.

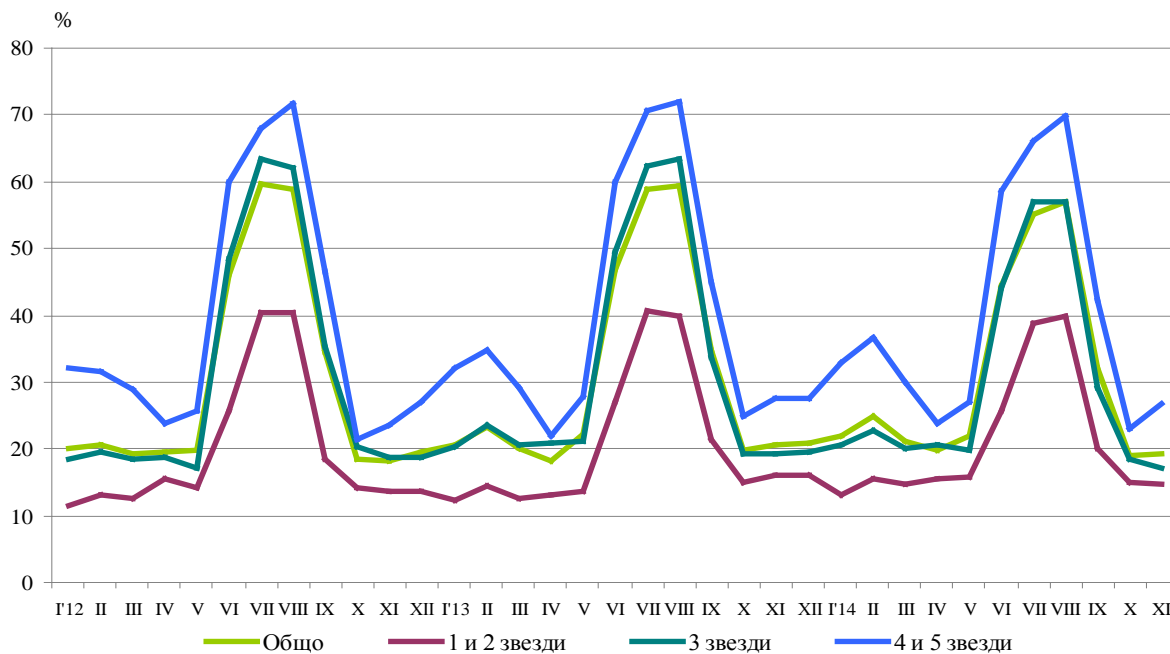
**Фиг. 2. Пренощували лица по категории на местата за настаняване през ноември 2014 година**



Общата заетост на леглата в местата за настаняване през ноември 2014 г. е 19.2%, като тя е най-висока в местата за настаняване с 4 и 5 звезди - 26.7%, следвана от местата за настаняване с 3 звезди - 17.1%, и с 1 и 2 звезди - 14.8%. В сравнение със същия месец на предходната година през ноември 2014 г. заетостта на леглата намалява с 1.3 процентни пункта, като най-голямо е понижението при местата за настаняване с 3 звезди - с 2.1 процентни пункта.

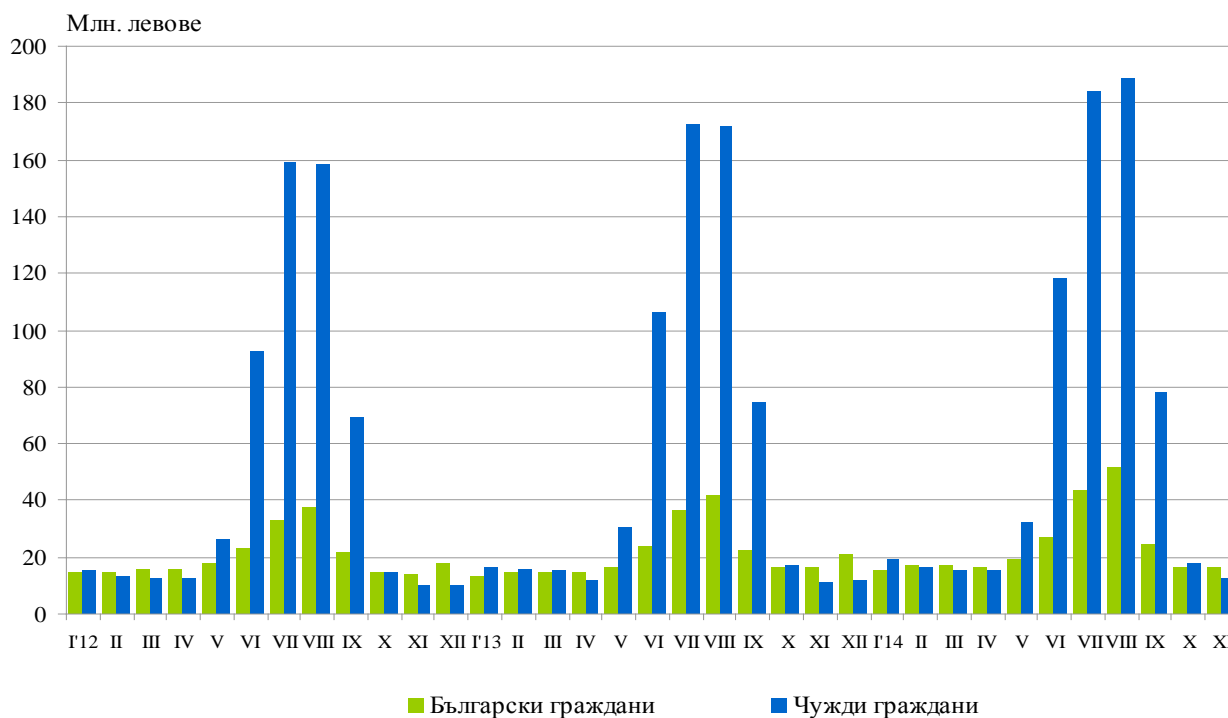


**Фиг. 3. Заетост на леглата по категории на местата за настаняване и месеци**



Приходите от нощувки през ноември 2014 г. достигат 29.0 млн. лв., или с 4.3% повече в сравнение с ноември 2013 година. Регистрирано е увеличение в приходите от чужди граждани - с 10.7%, докато от български граждани те остават без промяна.

**Фиг. 4. Приходи от нощувки в местата за настаняване по месеци**





## Методологични бележки

От 2012 г. статистическото изследване на **дейността на местата за настаняване** се провежда месечно в съответствие с Регламент № 692/2011 на Европейския парламент и на Съвета относно европейската статистика на туризма и Регламент № 1051/2011 на Европейската комисия за прилагане на Регламент № 692/2011 на Европейския парламент и на Съвета относно европейската статистика на туризма по отношение на структурата на отчетите за качеството и предаването на данните.

В наблюдението се включват категоризираните хотели, къмпинги и други места за краткосрочно настаняване с над 10 легла, функционирали през съответния отчетен период.

В показателя **други места за краткосрочно настаняване** са обхванати вилни и туристически селища, хостели, къщи за гости, бунгала, почивни домове, хижи, частни квартири и апартаменти и други места за краткосрочно настаняване.

**Легладенонощия в експлоатация** е максималният капацитет на разкритите легла за всеки ден от отчетния месец.

В **приходите от нощувки** в местата за настаняване са включени сумите, заплатени от гостите, без стойността на допълнителните услуги.



## Приложение

## Таблица 1

 Дейност на местата за настаняване през ноември 2014 година<sup>1</sup>

Области	Места за настаняване - бр.	Легла - бр.	Легладе-ноношия - бр.	Реализирани нощувки - бр.		Пренощували лица - бр.		Приходи от нощувки - хил. лв.	
				общо	в т.ч. от чужденци	общо	в т.ч. чужденци	общо	в т.ч. от чужденци
<b>Общо за страната</b>	<b>1925</b>	<b>109163</b>	<b>3107074</b>	<b>595608</b>	<b>184357</b>	<b>305310</b>	<b>80891</b>	<b>28989</b>	<b>12523</b>
Благоевград	209	13993	384568	63766	17245	33900	7796	2670	771
Бургас	86	7817	194370	38809	14374	13808	3258	1735	741
Варна	117	10654	318280	48603	22046	20398	5246	2227	1118
Велико Търново	115	5037	151086	18243	3362	12086	1926	729	165
Видин	34	911	28530	3570	436	2247	268	147	18
Враца	28	950	28500	6895	939	2773	341	200	39
Габрово	67	3369	97590	10231	1106	6189	488	347	61
Добрич	38	2561	69487	5799	1460	3020	650	247	70
Кърджали	35	1096	32880	5478	1077	3290	563	217	59
Кюстендил	60	2817	84510	10605	..	4412	..	291	..
Ловеч	70	3700	109666	12390	652	7542	386	474	28
Монтана	22	1025	30750	5791	385	2764	216	196	21
Пазарджик	61	4210	120993	34197	2160	15335	827	1688	153
Перник	16	692	18585	2358	..	1424	..	61	..
Плевен	25	1250	25348	5490	887	3497	425	320	64
Пловдив	172	9257	267263	67084	11417	35594	5431	3021	664
Разград	16	609	18270	2423	367	1379	199	97	16
Русе	41	1560	46800	11411	3002	6482	1390	521	177
Силистра	20	627	18870	2847	232	1950	186	113	11
Сливен	80	2489	72600	5937	981	2994	413	212	47
Смолян	238	8950	232190	18017	692	9578	376	550	27
София	67	5610	167129	26018	2975	16232	1437	942	88
София (столица)	126	11803	351391	135395	86491	75197	44430	10118	7669
Стара Загора	57	3738	105209	25728	3420	10393	1280	988	208
Търговище	21	867	26010	5397	776	2359	240	176	33
Хасково	36	1434	43020	9321	1918	4922	1338	296	69
Шумен	47	1432	42680	8112	1975	4061	534	205	48
Ямбол	21	705	20499	5693	2268	1484	387	201	87

<sup>1</sup> Функционирали през съответния период.  
 „..” - данните са конфиденциални.