



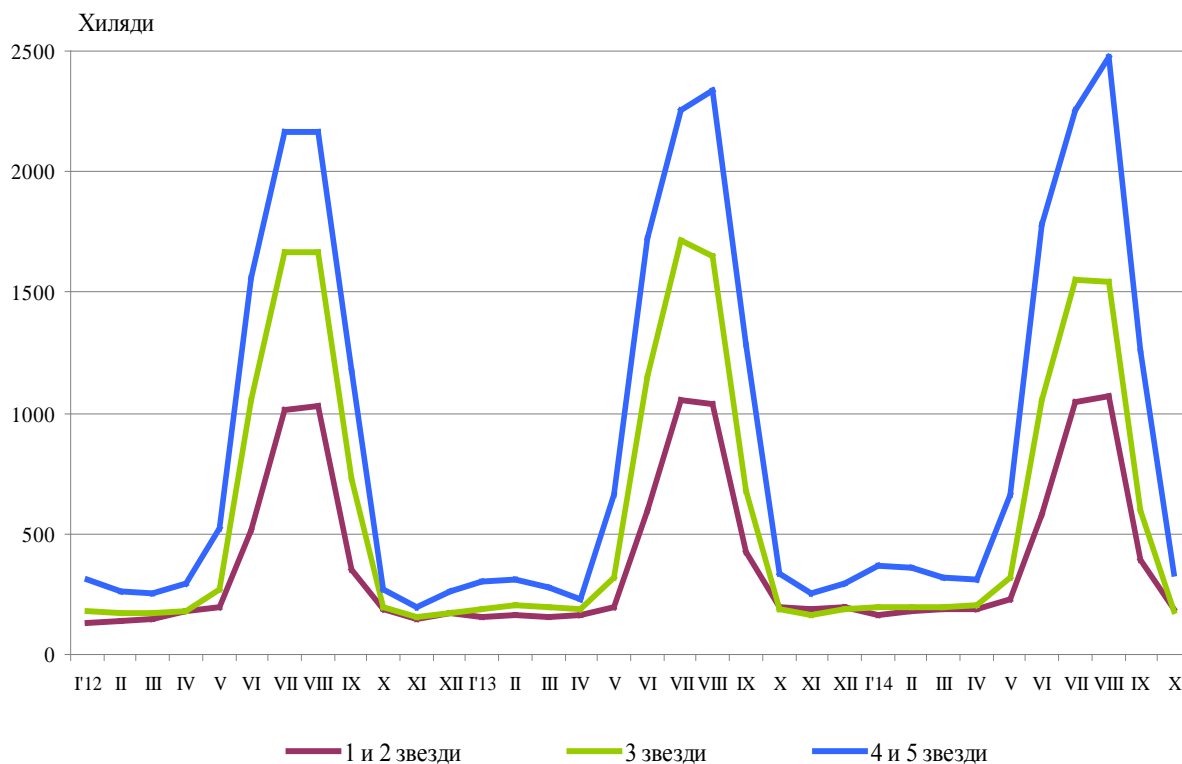
ДЕЙНОСТ НА МЕСТАТА ЗА НАСТАНЯВАНЕ ПРЕЗ ОКТОМВРИ 2014 ГОДИНА

През октомври 2014 г. в страната са функционирали 1 935 места за настаняване с над 10 легла - хотели, мотели, къмпинги, хижи и други места за краткосрочно настаняване (табл. 1 от приложението). Броят на стаите в тях е 69.5 хил., а на леглата - 143.6 хиляди. В сравнение с октомври 2013 г. общият брой на местата за настаняване (функционирали през периода) се увеличава с 1.9%, а на леглата в тях - с 3.5%.

Общият брой на нощувките във всички места за настаняване, регистрирани през октомври 2014 г., е 702.1 хил., или с 2.2% по-малко в сравнение със същия месец на предходната година, като най-голямо намаление на нощувките (с 6.7%) се наблюдава в местата за настаняване с 3 звезди.

През октомври 2014 г. в хотели с 4 и 5 звезди са реализирани 68.1% от общия брой нощувки на чужди граждани и 33.6% - на българи. В местата за настаняване с 3 звезди са осъществени 28.5% от нощувките на български граждани и 20.2% - на чужденци, докато в останалите места за настаняване (с 1 и 2 звезди) те са съответно 37.9 и 11.7%.

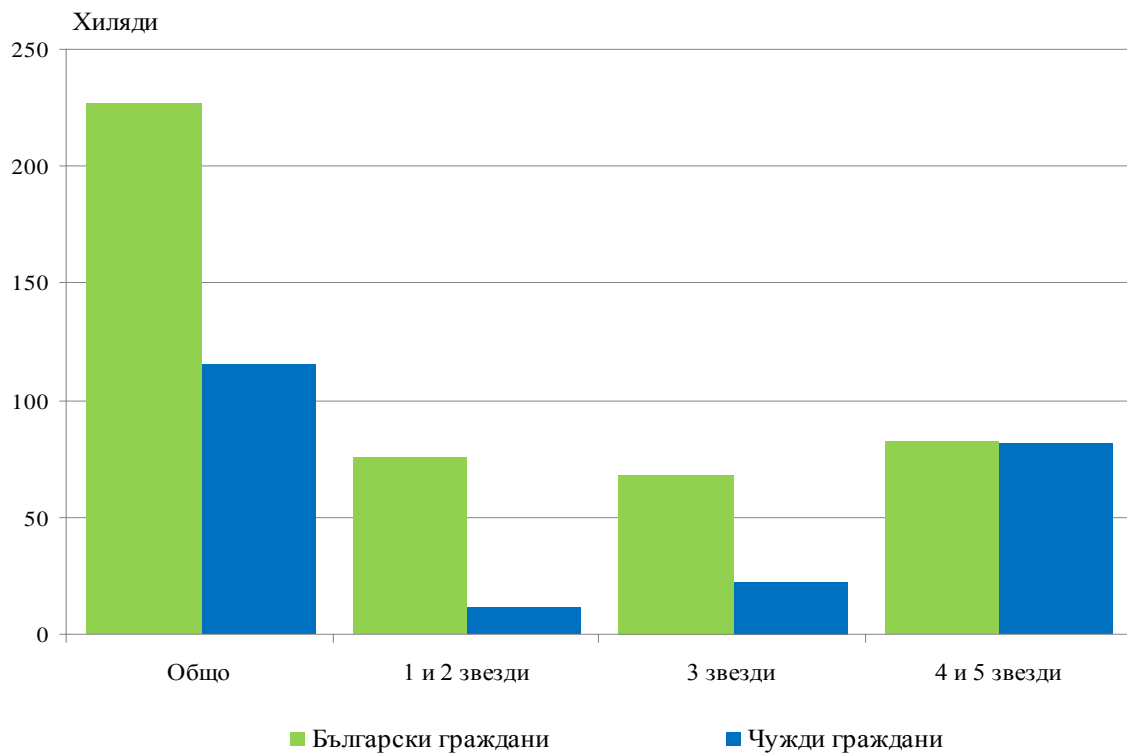
Фиг. 1. Реализирани нощувки по категории на местата за настаняване и месеци





Пренощувалите лица в местата за настаняване през октомври 2014 г. се увеличават с 1.2% в сравнение със същия месец на 2013 г. и достигат 342.5 хиляди. От всички пренощували лица 66.3% са българи, като по-голямата част от тях (63.5%) са нощували в места за настаняване с 1, 2 или 3 звезди и са реализирали средно по 1.9 нощувки. Пренощувалите чужденци са 115.5 хил., като 70.6% от тях са нощували в хотели с 4 и 5 звезди и са реализирали средно по 2.4 нощувки.

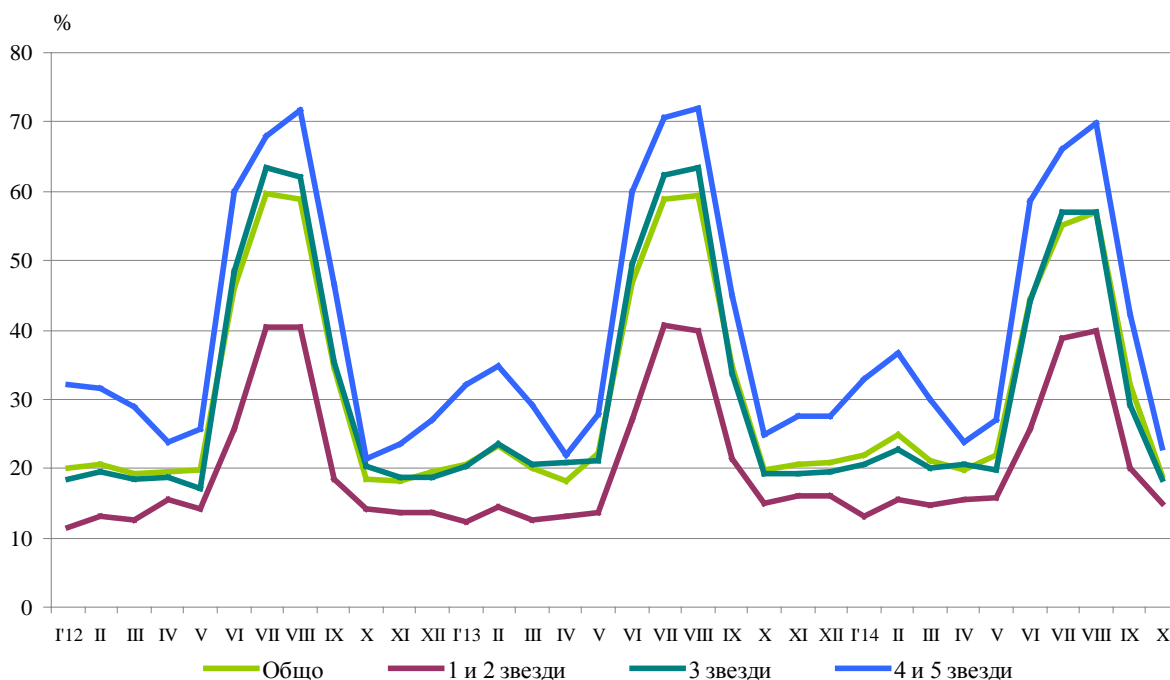
Фиг. 2. Пренощували лица по категории на местата за настаняване през октомври 2014 година



Общата заетост на леглата в местата за настаняване през октомври 2014 г. е 19.0%, като тя е най-висока в местата за настаняване с 4 и 5 звезди - 23.0%, следвана от местата за настаняване с 3 звезди - 18.4%, и с 1 и 2 звезди - 14.9%. В сравнение със същия месец на предходната година заетостта на леглата намалява с 0.8 процентни пункта, като най-голямо е понижението при местата за настаняване с 4 и 5 звезди - с 2.0 процентни пункта.

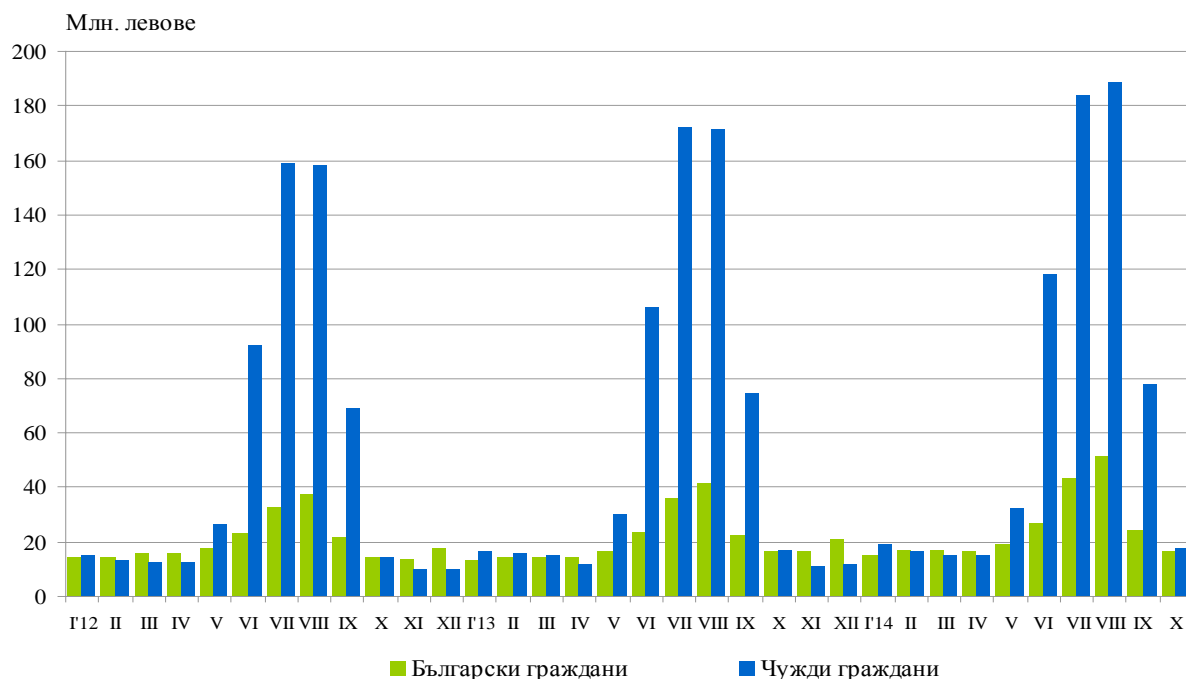


Фиг. 3. Заетост на леглата по категории на местата за настаняване и месеци



Приходите от нощувки през октомври 2014 г. достигат 34.5 млн. лв., или с 3.7% повече в сравнение с октомври 2013 година. Регистрирано е увеличение както в приходите от чужди граждани - с 5.2%, така и от български граждани - с 2.2%.

Фиг. 4. Приходи от нощувки в местата за настаняване по месеци





Методологични бележки

От 2012 г. статистическото изследване на **дейността на местата за настаняване** се провежда месечно в съответствие с Регламент № 692/2011 на Европейския парламент и на Съвета относно европейската статистика на туризма и Регламент № 1051/2011 на Европейската комисия за прилагане на Регламент № 692/2011 на Европейския парламент и на Съвета относно европейската статистика на туризма по отношение на структурата на отчетите за качеството и предаването на данните.

В наблюдението се включват категоризираните хотели, къмпинги и други места за краткосрочно настаняване с над 10 легла, функционирали през съответния отчетен период.

В показателя **други места за краткосрочно настаняване** са обхванати вилни и туристически селища, хостели, къщи за гости, бунгала, почивни домове, хижи, частни квартири и апартаменти и други места за краткосрочно настаняване.

Легладенонощия в експлоатация е максималният капацитет на разкритите легла за всеки ден от отчетния месец.

В **приходите от нощувки** в местата за настаняване са включени сумите, заплатени от гостите, без стойността на допълнителните услуги.



Приложение

Таблица 1

 Дейност на местата за настаняване през октомври 2014 година¹

Области	Места за настаняване - бр.	Легла - бр.	Легладе-ноношия - бр.	Реализирани нощувки - бр.		Пренощували лица - бр.		Приходи от нощувки - хил. лв.	
				общо	в т.ч. от чужденци	общо	в т.ч. чужденци	общо	в т.ч. от чужденци
Общо за страната	1935	143585	3703017	702067	282359	342531	115514	34545	17767
Благоевград	144	10485	302527	54538	19773	27358	8732	2367	911
Бургас	116	25310	459291	67786	42032	22551	9649	3343	2105
Варна	153	26770	577769	86428	53082	29092	11998	4051	2595
Велико Търново	115	5074	157258	21010	4435	13897	3105	794	213
Видин	34	911	29438	3919	884	2701	549	167	30
Враца	25	945	29243	6533	1401	2483	443	180	59
Габрово	67	3368	104408	12599	1967	7019	775	386	77
Добрич	47	6571	108085	16520	7536	6546	2123	735	320
Кърджали	35	1096	33940	7479	1408	4650	735	272	63
Кюстендил	56	2582	80042	10134	1693	4832	929	372	..
Ловеч	70	3749	115069	15129	745	8952	429	491	31
Монтана	23	1045	31913	3659	524	2066	273	119	27
Пазарджик	61	4167	124117	32815	3669	14588	1249	1575	247
Перник	16	680	21080	2643	265	1677	166	61	..
Плевен	26	1244	37686	7234	1325	4048	576	319	79
Пловдив	172	9279	275635	75988	20285	38910	9613	3210	1101
Разград	16	609	18869	2863	450	1875	274	110	18
Русе	41	1560	48360	13329	3750	8062	2145	645	236
Силистра	20	627	19499	3306	490	2198	267	135	25
Сливен	80	2490	76806	6944	754	3418	393	231	37
Смолян	241	9055	256271	22330	1675	11981	736	766	101
София	70	5973	182881	25335	3827	14873	1897	952	131
София (столица)	124	11704	360236	147224	100372	83826	54284	11233	8700
Стара Загора	59	3810	116042	26453	3965	10369	1434	1031	262
Търговище	21	867	26877	5842	727	2600	278	182	36
Хасково	36	1434	42095	9213	1659	5137	1242	358	67
Шумен	46	1445	44795	8899	1558	4968	753	249	55
Ямбол	21	735	22785	5915	2108	1854	467	211	96

¹ Функционирали през съответния период.
 “..” - данните са конфиденциални.