



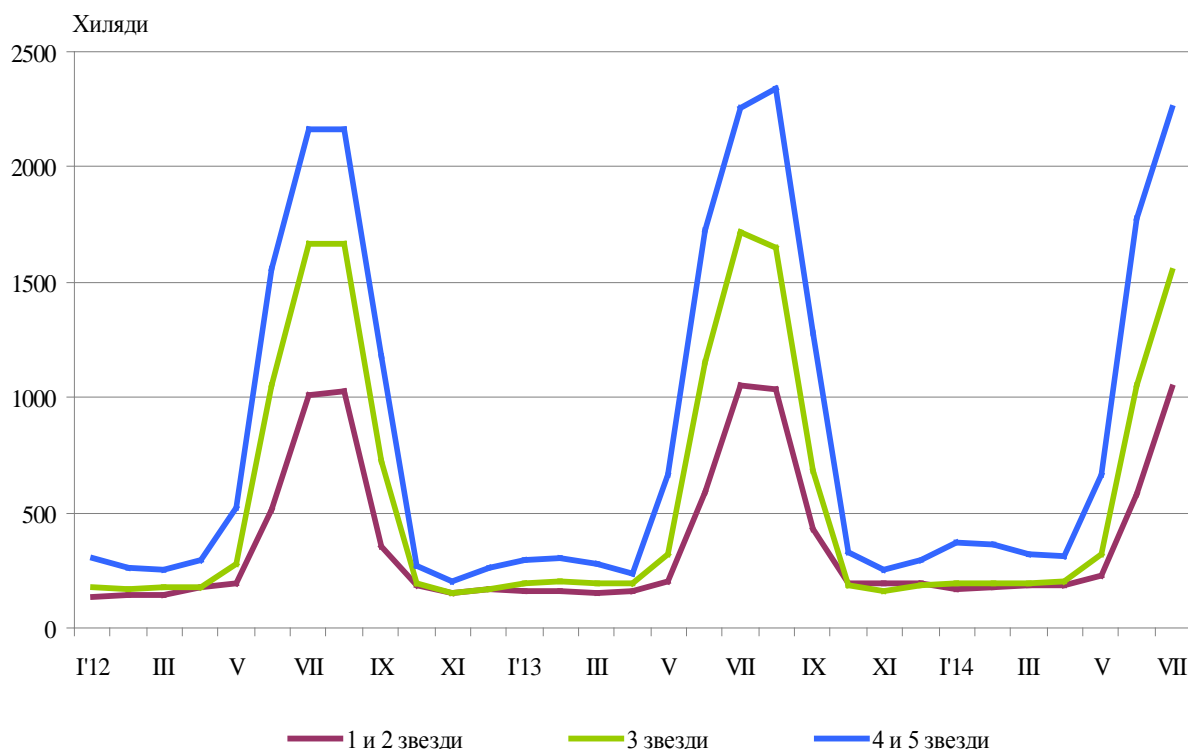
## ДЕЙНОСТ НА МЕСТАТА ЗА НАСТАНЯВАНЕ ПРЕЗ ЮЛИ 2014 ГОДИНА

През юли 2014 г. в страната са функционирали 2 923 места за настаняване с над 10 легла - хотели, мотели, къмпинги, хижи и други места за краткосрочно настаняване (табл. 1 от приложението). Броят на стаите в тях е 129.4 хил., а на леглата - 289.4 хиляди. В сравнение с юли 2013 г. общият брой на местата за настаняване се увеличава с 6.7%, а на леглата в тях - с 3.8%.

Общият брой на нощувките във всички места за настаняване, регистрирани през юли 2014 г., е 4 854.2 хил., или с 3.4% по-малко в сравнение със същия месец на предходната година, като най-голямо намаление на нощувките (с 9.8%) се наблюдава в местата за настаняване с 3 звезди.

През юли 2014 г. в хотели с 4 и 5 звезди са реализирани 54.3% от общия брой нощувки на чужди граждани и 23.1% - на българи. В местата за настаняване с 3 звезди са осъществени 27.7% от нощувките на български граждани и 33.3% - на чужденци, докато в останалите места за настаняване (с 1 и 2 звезди) те са съответно 49.2 и 12.4%.

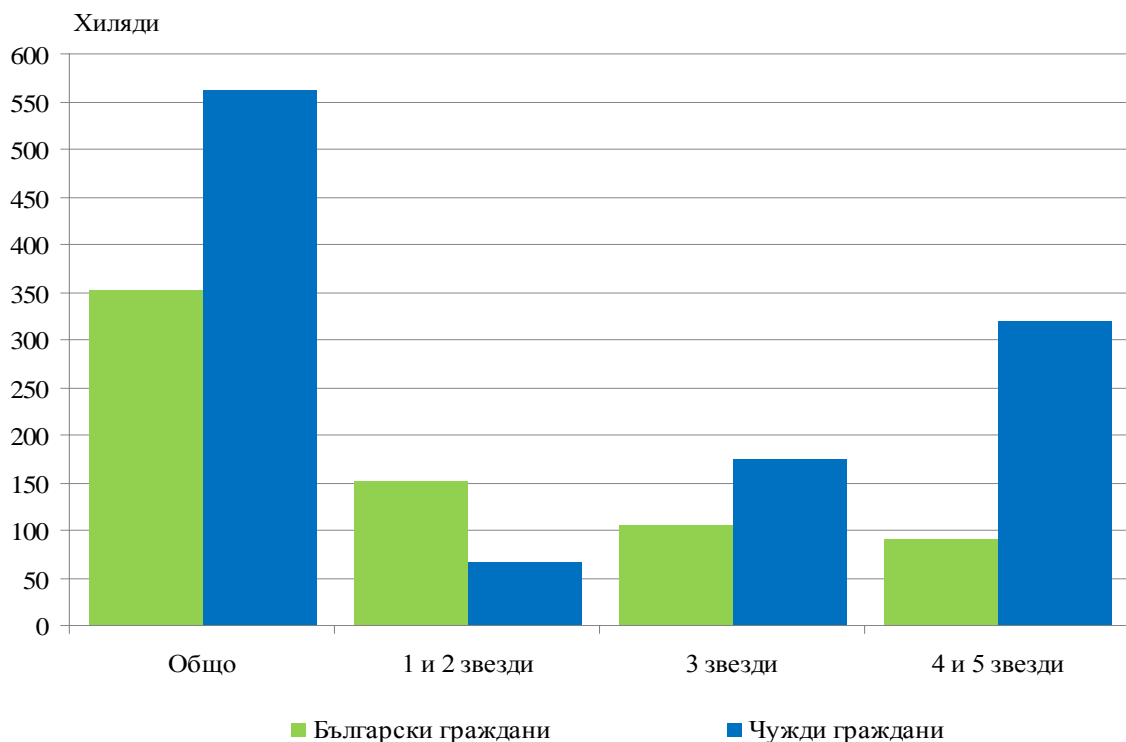
**Фиг. 1. Реализирани нощувки по категории на местата за настаняване и месеци**





Пренощуващите лица в местата за настаняване през юли 2014 г. намаляват с 4.0% в сравнение със същия месец на 2013 г. и достигат 916.9 хиляди. От всички пренощували лица 38.5% са българи, като по-голямата част от тях (73.8%) са нощували в места за настаняване с 1, 2 или 3 звезди и са реализирали средно по 3.6 нощувки. Пренощуващите чужденци са 563.6 хил., като 56.9% от тях са нощували в хотели с 4 и 5 звезди и са реализирали средно по 6.2 нощувки.

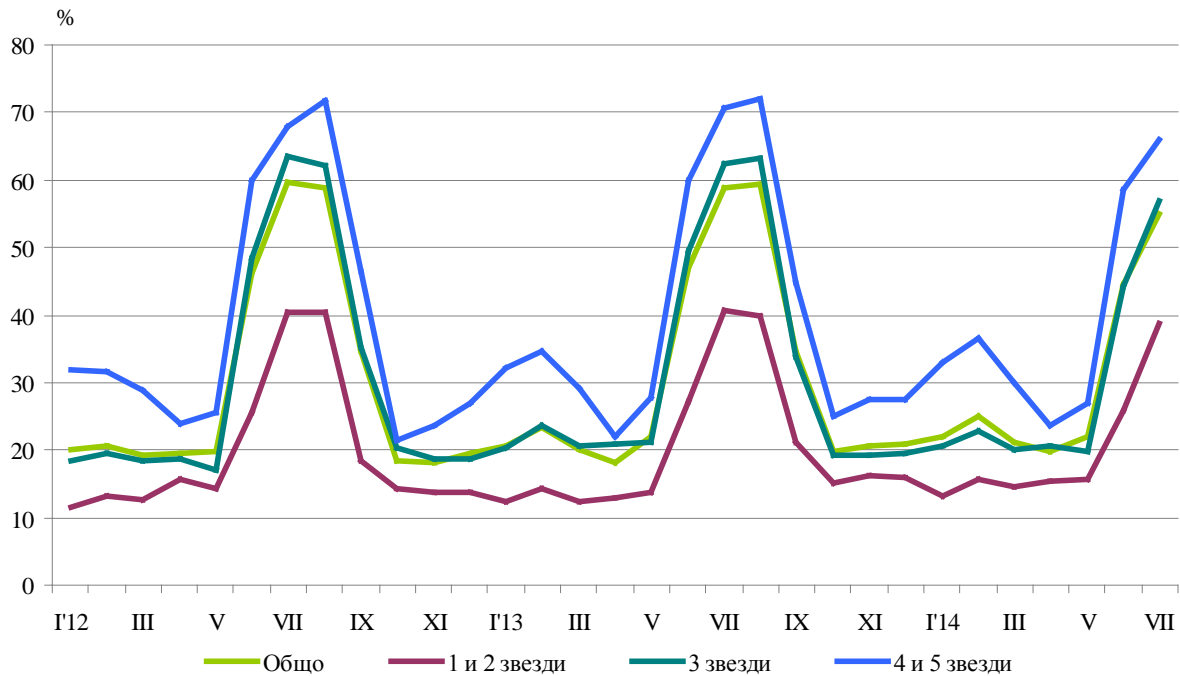
**Фиг. 2. Пренощували лица по категории на местата за настаняване през юли 2014 година**



Общата заетост на леглата в местата за настаняване през юли 2014 г. е 55.0%, като тя е най-висока в местата за настаняване с 4 и 5 звезди - 66.1%, следвана от местата за настаняване с 3 звезди - 57.0%, и с 1 и 2 звезди - 38.9%. В сравнение със същия месец на предходната година заетостта на леглата намалява с 3.8 процентни пункта, като най-голямо е понижението при местата за настаняване с 3 звезди - с 5.3 процентни пункта.

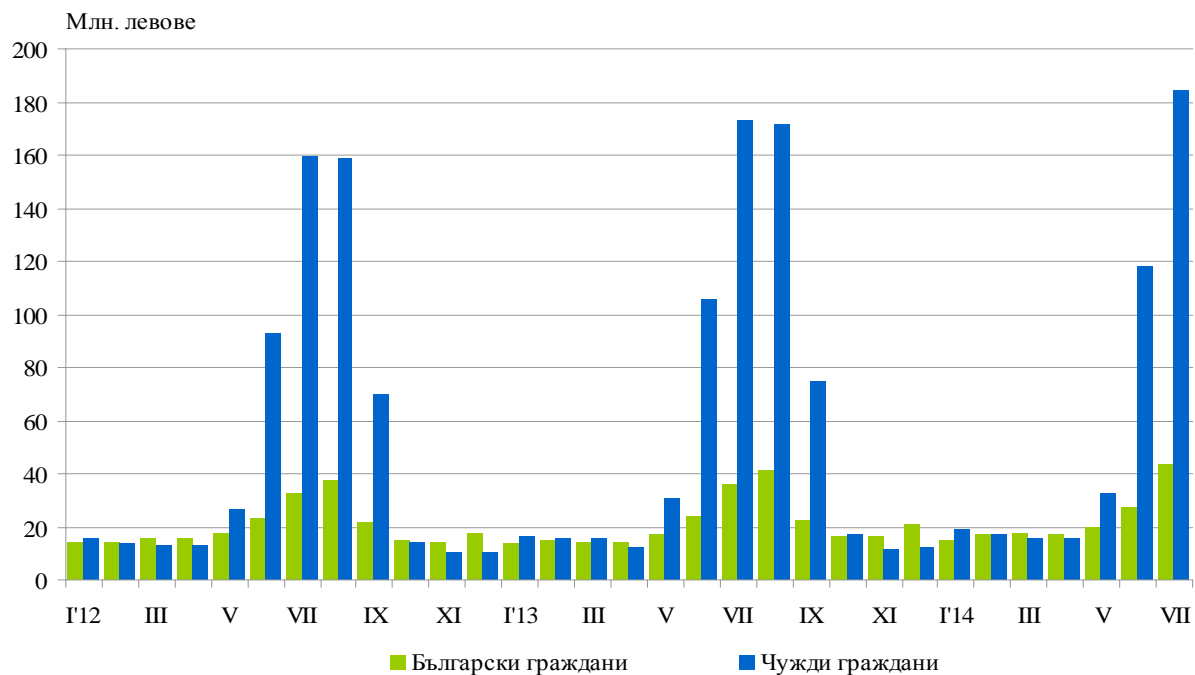


**Фиг. 3. Заетост на леглата по категории на местата за настаняване и месеци**



Приходите от нощувки през юли 2014 г. достигат 227.9 млн. лв., или с 9.2% повече в сравнение с юли 2013 година. Регистрирано е увеличение както в приходите от български граждани - с 20.9%, така и от чужди граждани - с 6.8%.

**Фиг. 4. Приходи от нощувки в местата за настаняване по месеци**





## Методологични бележки

От 2012 г. статистическото изследване на **дейността на местата за настаняване** се провежда месечно в съответствие с Регламент № 692/2011 на Европейския парламент и на Съвета относно европейската статистика на туризма и Регламент № 1051/2011 на Европейската комисия за прилагане на Регламент № 692/2011 на Европейския парламент и на Съвета относно европейската статистика на туризма по отношение на структурата на отчетите за качеството и предаването на данните.

В наблюдението се включват категоризираните хотели, къмпинги и други места за краткосрочно настаняване с над 10 легла, функционирали през съответния отчетен период.

В показателя **други места за краткосрочно настаняване** са обхванати вилни и туристически селища, хостели, къщи за гости, бунгала, почивни домове, хижи, частни квартири и апартаменти и други места за краткосрочно настаняване.

**Легладенонощия в експлоатация** е максималният капацитет на разкритите легла за всеки ден от отчетния месец.

В **приходите от нощувки** в местата за настаняване са включени сумите, заплатени от гостите, без стойността на допълнителните услуги.



Приложение

Таблица 1

Дейност на местата за настаняване през юли 2014 година<sup>1</sup>

Области	Места за настаняване - бр.	Легла - бр.	Легладе-ноношия - бр.	Реализирани нощувки - бр.		Пренощували лица - бр.		Приходи от нощувки - хил. лв.	
				общо	в т.ч. от чужденци	общо	в т.ч. чужденци	общо	в т.ч. от чужденци
<b>Общо за страната</b>	<b>2923</b>	<b>289365</b>	<b>8824927</b>	<b>4854198</b>	<b>3645052</b>	<b>916871</b>	<b>563634</b>	<b>227913</b>	<b>184311</b>
Благоевград	181	12794	374814	82158	20702	32132	8276	2734	820
Бургас	726	112852	3429127	2409822	1959158	352464	261073	108433	92499
Варна	356	59091	1831549	1205960	1032340	184398	144639	63800	57972
Велико Търново	117	5212	161362	26739	8376	16754	5149	1036	436
Видин	36	951	30108	4900	1432	3494	1192	177	50
Враца	29	1010	31310	7245	1200	2786	515	172	41
Габрово	67	3369	104439	20217	3213	8605	1248	554	108
Добрич	149	28899	874865	577749	445690	87852	60684	28132	21709
Кърджали	36	1105	34255	9628	1978	5443	1135	331	93
Кюстендил	61	2822	87482	22724	5523	11045	2698	640	276
Ловеч	77	3997	123819	28912	1824	11566	953	791	71
Монтана	24	1075	33325	8357	563	3114	325	265	29
Пазарджик	61	4220	125989	45339	7625	14245	1514	2179	527
Перник	16	746	21241	3134	528	2320	340	71	19
Плевен	29	1311	40582	8246	1090	4461	685	301	58
Пловдив	172	9267	278929	86200	30289	33188	10072	3724	1325
Разград	16	609	18499	3802	939	1996	441	134	38
Русе	41	1510	46640	11346	3927	7525	2511	527	196
Силистра	20	627	19499	2987	635	2222	481	112	27
Сливен	80	2489	77147	10784	2316	3870	664	370	122
Смолян	246	9371	281593	42819	3688	16915	1394	1452	163
София	78	6219	192775	41797	7093	15074	2302	1188	211
София (столица)	124	11756	362897	130713	92655	73083	50950	8693	6898
Стара Загора	57	3676	107986	30717	3865	9364	1784	1050	258
Търговище	21	867	26877	5568	1137	2341	340	178	51
Хасково	36	1356	42036	8251	1800	4544	1148	306	83
Шумен	46	1370	42470	8044	1414	4221	617	235	59
Ямбол	21	794	23312	10040	4052	1849	504	328	172

<sup>1</sup> Функционирали през съответния период.