



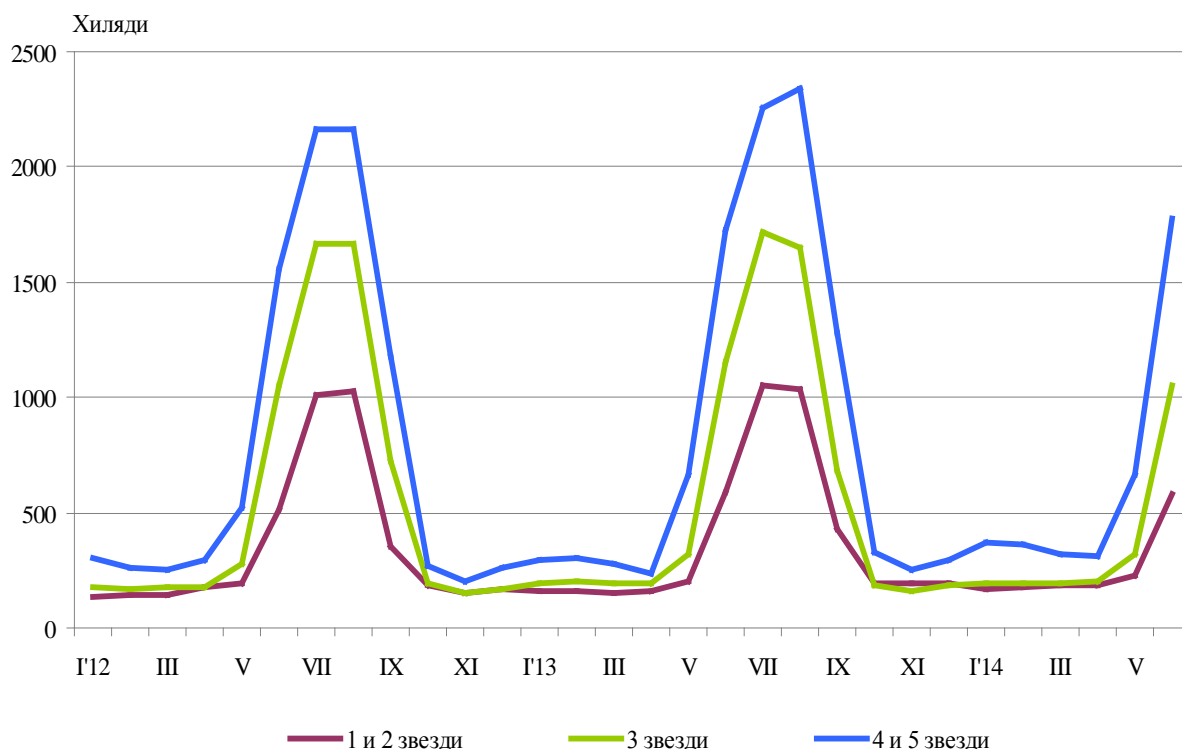
ДЕЙНОСТ НА МЕСТАТА ЗА НАСТАНЯВАНЕ ПРЕЗ ЮНИ 2014 ГОДИНА

През юни 2014 г. в страната са функционирали 2 661 места за настаняване с над 10 легла - хотели, мотели, къмпинги, хижи и други места за краткосрочно настаняване (табл. 1 от приложението). Броят на стаите в тях е 123.9 хил., а на леглата - 268.5 хиляди. В сравнение с юни 2013 г. общият брой на местата за настаняване се увеличава с 4.5%, а на леглата в тях - с 5.0%.

Общият брой на нощувките във всички места за настаняване, регистрирани през юни 2014 г., е 3 410.0 хил., или с 1.6% по-малко в сравнение със същия месец на предходната година, като най-голямо намаление на нощувките (с 8.7%) се наблюдава в местата за настаняване с 3 звезди.

През юни 2014 г. в хотели с 4 и 5 звезди са реализирани 58.4% от общия брой нощувки на чужди граждани и 29.9% - на българи. В местата за настаняване с 3 звезди са осъществени 29.8% от нощувките на български граждани и 31.1% - на чужденци, докато в останалите места за настаняване (с 1 и 2 звезди) те са съответно 40.3 и 10.5%.

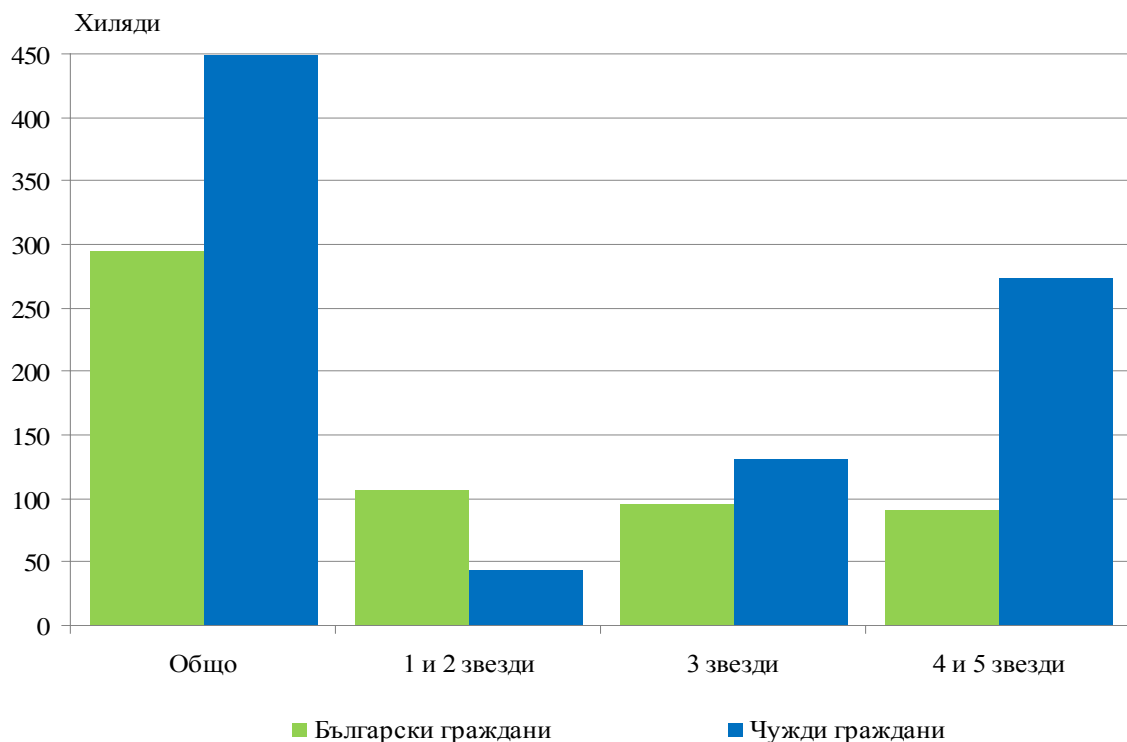
Фиг. 1. Реализирани нощувки по категории на местата за настаняване и месеци





Пренощувалите лица в местата за настаняване през юни 2014 г. намаляват с 1.5% в сравнение със същия месец на 2013 г. и достигат 744.7 хиляди. От всички пренощували лица 39.6% са българи, като по-голямата част от тях (68.8%) са нощували в места за настаняване с 1, 2 или 3 звезди и са реализирали средно по 2.6 нощувки. Пренощувалите чужденци са 450.0 хил., като 61.1% от тях са нощували в хотели с 4 и 5 звезди и са реализирали средно по 5.6 нощувки.

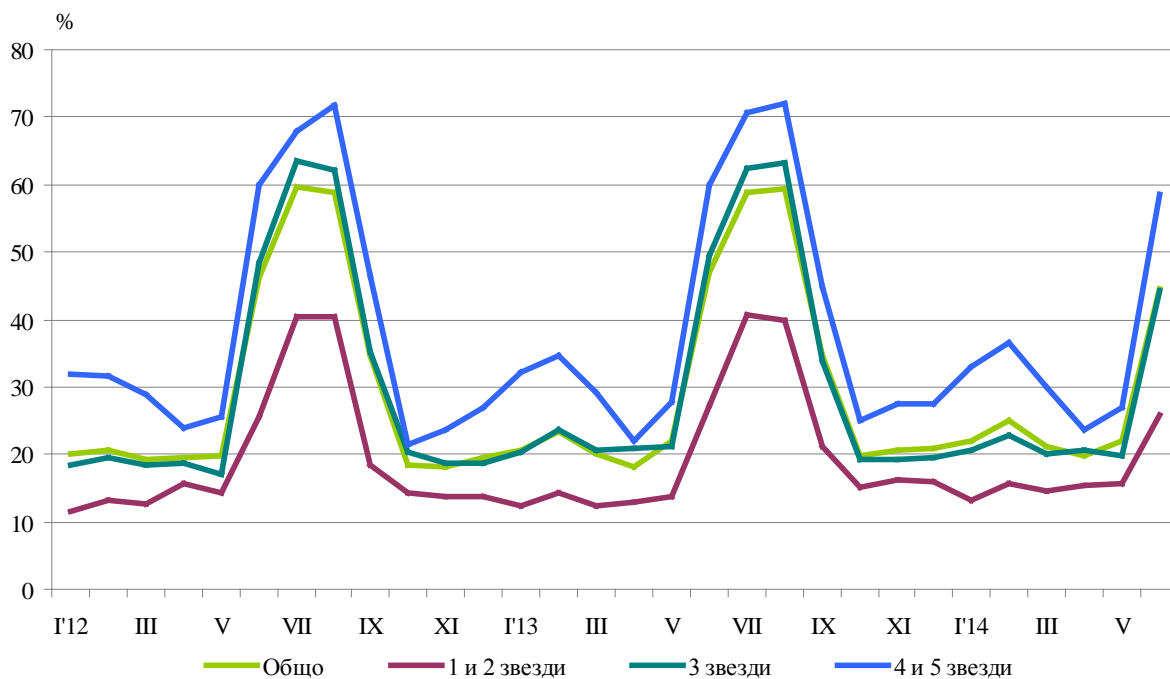
Фиг. 2. Пренощували лица по категории на местата за настаняване през юни 2014 година



Общата заетост на леглата в местата за настаняване през юни 2014 г. е 44.4%, като тя е най-висока в местата за настаняване с 4 и 5 звезди - 58.5%, следвана от местата за настаняване с 3 звезди - 44.2%, и с 1 и 2 звезди - 25.8%. В сравнение със същия месец на предходната година заетостта на леглата намалява с 2.5 процентни пункта, като най-голямо е понижението при местата за настаняване с 3 звезди - с 5.3 процентни пункта.

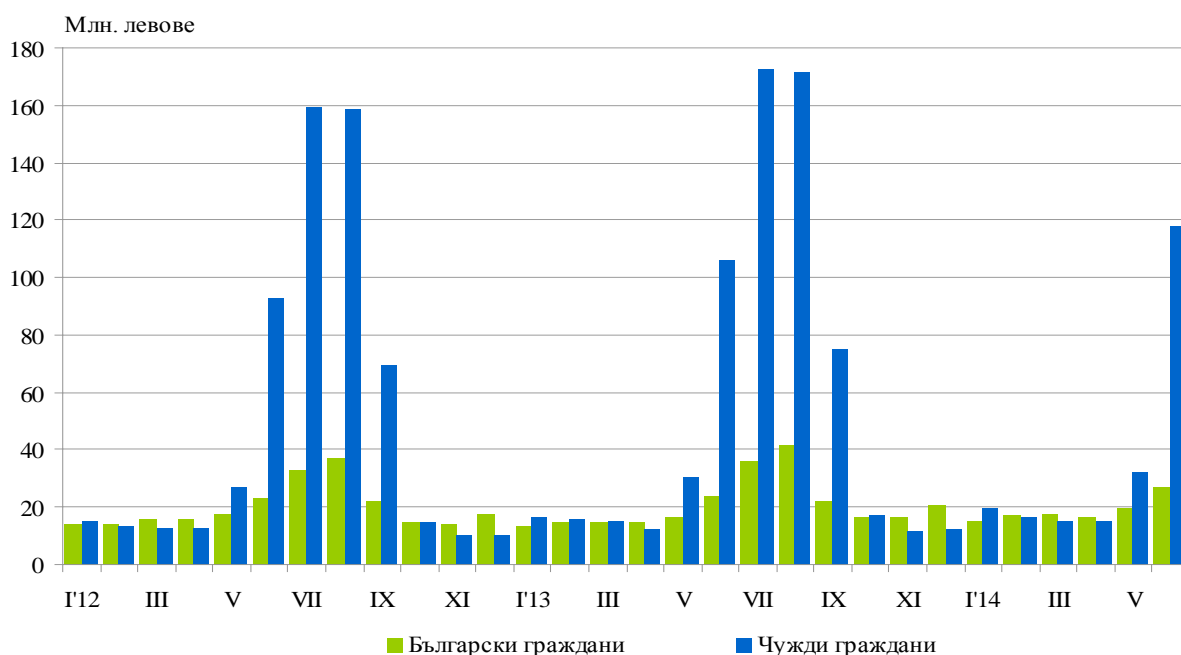


Фиг. 3. Заетост на леглата по категории на местата за настаняване и месеци



Приходите от нощувки през юни 2014 г. достигат 144.7 млн. лв., или с 11.6% повече в сравнение с юни 2013 година. Регистрирано е увеличение както в приходите от български граждани - с 13.8%, така и от чужди граждани - с 11.1%.

Фиг. 4. Приходи от нощувки в местата за настаняване по месеци





Методологични бележки

От 2012 г. статистическото изследване на **дейността на местата за настаняване** се провежда месечно в съответствие с Регламент № 692/2011 на Европейския парламент и на Съвета относно европейската статистика на туризма и Регламент № 1051/2011 на Европейската комисия за прилагане на Регламент № 692/2011 на Европейския парламент и на Съвета относно европейската статистика на туризма по отношение на структурата на отчетите за качество и предаване на данните.

В наблюдението се включват категоризираните хотели, къмпинги и други места за краткосрочно настаняване с над 10 легла, функционирали през съответния отчетен период.

В показателя **други места за краткосрочно настаняване** са обхванати вилни и туристически селища, хостели, къщи за гости, бунгала, почивни домове, хижи, частни квартири и апартаменти и други места за краткосрочно настаняване.

Легладенонощия в експлоатация е максималният капацитет на разкритите легла за всеки ден от отчетния месец.

В **приходите от нощувки** в местата за настаняване са включени сумите, заплатени от гостите, без стойността на допълнителните услуги.



Приложение

Таблица 1

 Дейност на местата за настаняване през юни 2014 година¹

Области	Места за настаняване - бр.	Легла - бр.	Легладе-ноношия - бр.	Реализирани нощувки - бр.		Пренощували лица - бр.		Приходи от нощувки - хил. лв.	
				общо	в т.ч. от чужденци	общо	в т.ч. чужденци	общо	в т.ч. от чужденци
Общо за страната	2661	268505	7673484	3409957	2655773	744737	449957	144692	117861
Благоевград	171	12206	334563	57096	15402	28019	7282	2219	742
Бургас	535	98223	2748752	1597980	1402925	237337	189835	63175	56391
Варна	316	55822	1639037	868404	771974	147506	116848	39653	36223
Велико Търново	115	5192	155760	27470	8124	19030	6276	1045	409
Видин	36	951	29680	5225	1179	3432	847	181	38
Враца	27	947	28290	6829	727	3138	368	194	38
Габрово	67	3369	101070	19691	2846	10497	1087	501	92
Добрич	140	26817	716108	340103	285880	59111	43694	15005	12654
Кърджали	36	1099	32970	8979	1802	5066	1080	288	88
Кюстендил	59	2737	81510	16083	..	8361	1794	460	..
Ловеч	75	3785	112880	19036	1325	9279	752	628	51
Монтана	26	1175	35250	7374	483	3539	285	222	29
Пазарджик	61	4216	121458	35784	6729	13747	1344	1665	418
Перник	16	681	20430	3224	..	2182	300	84	..
Плевен	28	1291	38332	9860	1406	5057	768	366	77
Пловдив	172	9290	269063	88409	29598	37465	10876	3585	1528
Разград	16	609	18270	3493	603	2115	340	124	24
Русе	41	1510	45300	13442	4697	8445	2646	607	258
Силистра	20	627	18870	3192	439	2324	345	126	21
Сливен	80	2487	72540	9701	1670	4230	698	360	95
Смолян	239	9089	266968	26438	2238	13830	1234	893	98
София	75	6492	192365	35021	5567	14508	2190	1042	127
София (столица)	125	11665	348188	141348	94565	80017	53562	10060	7691
Стара Загора	57	3694	110150	34265	6049	12327	2795	1230	371
Търговище	21	867	26010	6424	826	2646	298	180	34
Хасково	36	1436	43080	8867	1825	5268	1383	307	65
Шумен	50	1474	44220	7944	1360	4533	639	250	61
Ямбол	21	754	22370	8275	1835	1728	391	242	60

¹ Функционирали през съответния период.
 „..” - данните са конфиденциални.