



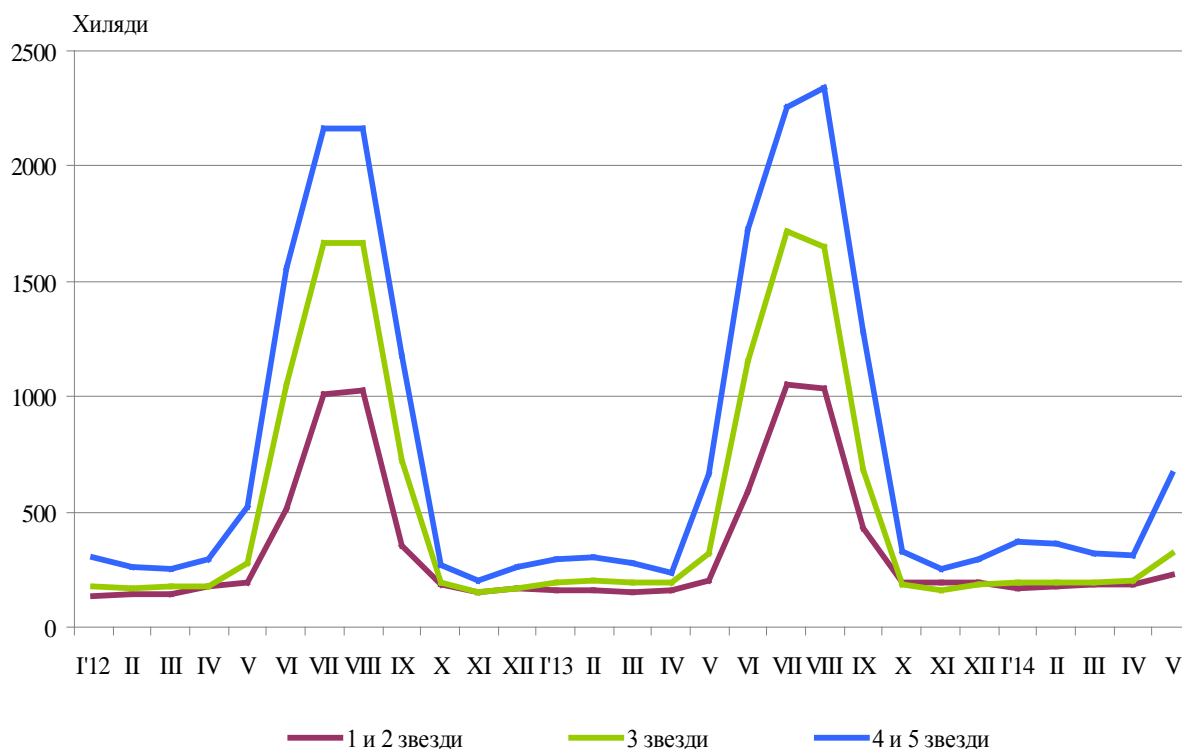
ДЕЙНОСТ НА МЕСТАТА ЗА НАСТАНЯВАНЕ ПРЕЗ МАЙ 2014 ГОДИНА

През май 2014 г. в страната са функционирали 2 185 места за настаняване с над 10 легла - хотели, мотели, къмпинги, хижи и други места за краткосрочно настаняване (табл. 1 от приложението). Броят на стаите в тях е 99.6 хил., а на леглата - 208.5 хиляди. В сравнение с май 2013 г. общият брой на местата за настаняване се увеличава с 2.4%, а на леглата в тях - с 4.6%.

Общият брой на нощувките във всички места за настаняване, регистрирани през май 2014 г., е 1 212.0 хил., или с 2.4% повече в сравнение със същия месец на предходната година, като най-голямо увеличение на нощувките (с 14.2%) се наблюдава в местата за настаняване с 1 и 2 звезди.

През май 2014 г. в хотели с 4 и 5 звезди са реализирани 70.5% от общия брой нощувки на чужди граждани и 34.4% - на българи. В местата за настаняване с 3 звезди са осъществени 30.9% от нощувките на български граждани и 23.2% - на чужденци, докато в останалите места за настаняване (с 1 и 2 звезди) те са съответно 34.7 и 6.3%.

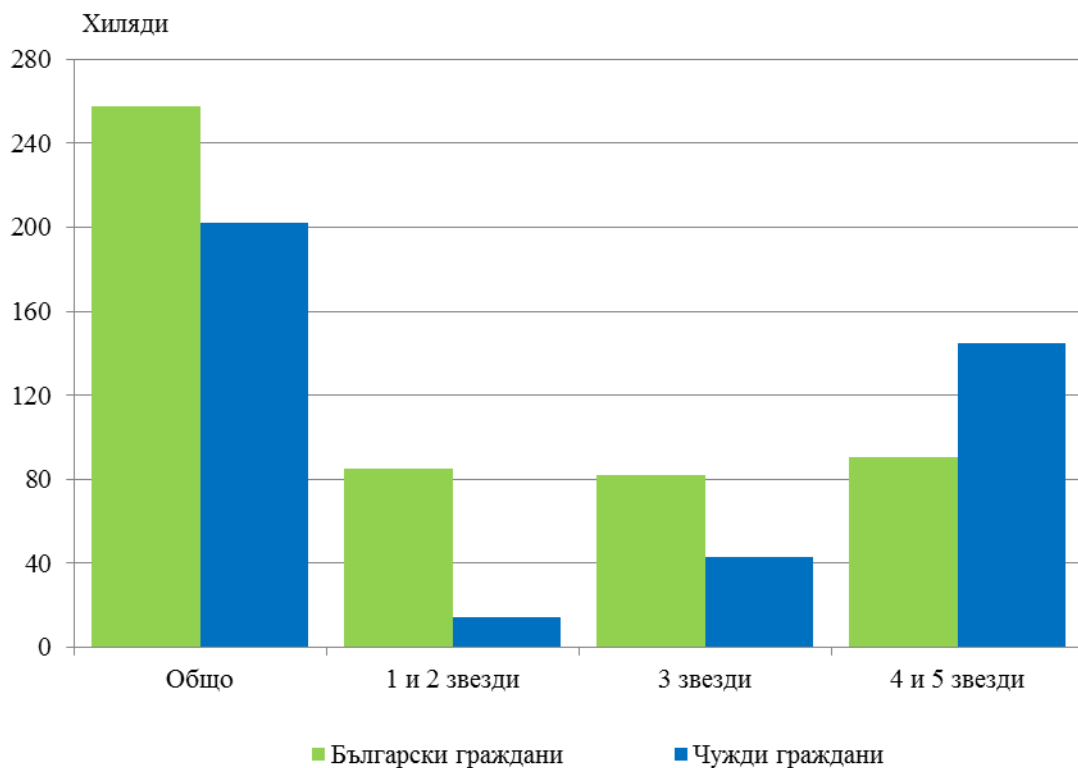
Фиг. 1. Реализирани нощувки по категории на местата за настаняване и месеци





Пренощуващите лица в местата за настаняване през май 2014 г. се увеличават с 3.8% в сравнение със същия месец на 2013 г. и достигат 459.6 хиляди. От всички пренощували лица 56.0% са българи, като по-голямата част от тях (64.8%) са нощували в места за настаняване с 1, 2 или 3 звезди и са реализирали средно по 2.1 нощувки. Пренощуващите чужденци са 202.3 хил., като 71.5% от тях са нощували в хотели с 4 и 5 звезди и са реализирали средно по 3.3 нощувки.

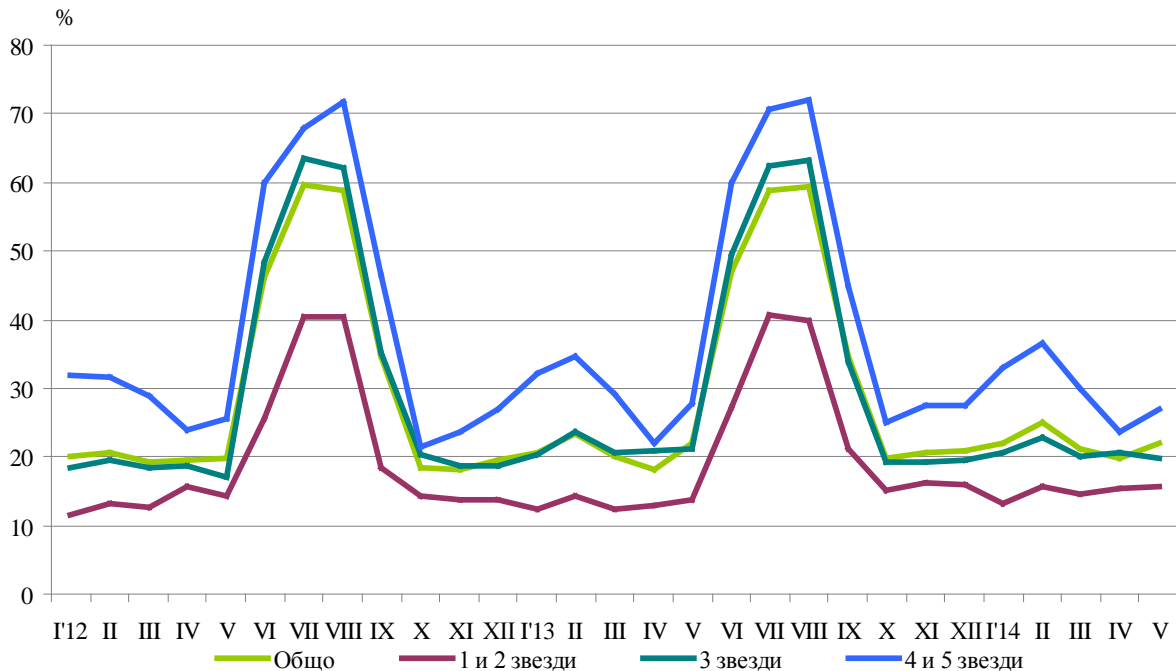
Фиг. 2. Пренощували лица по категории на местата за настаняване през май 2014 година



Общата заетост на леглата в местата за настаняване през май 2014 г. е 21.9%, като спрямо май 2013 г. остава приблизително на същото ниво. Най-висока е заетостта на леглата в местата за настаняване с 4 и 5 звезди - 27.0%, следвани от местата за настаняване с 3 звезди - 19.7%, и с 1 и 2 звезди - 15.7%.

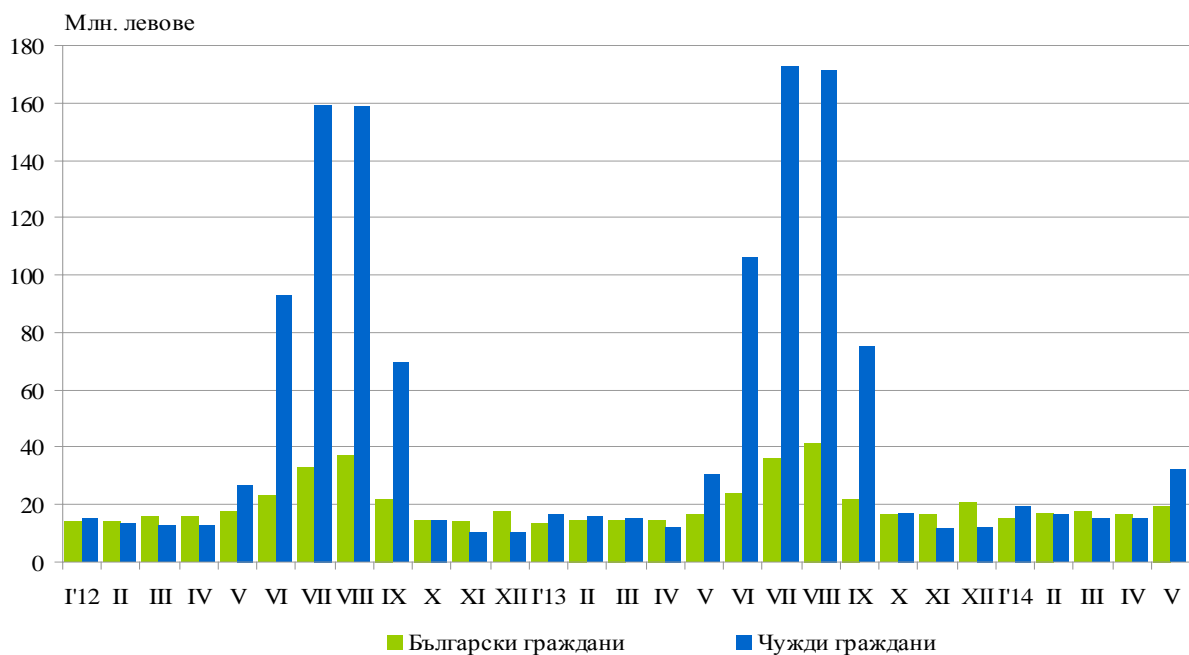


Фиг. 3. Заетост на леглата по категории на местата за настаняване и месеци



Приходите от нощувки през май 2014 г. достигат 51.8 млн. лв., или с 9.6% повече в сравнение с май 2013 година. Регистрирано е увеличение както в приходите от български граждани - с 15.8%, така и от чужди граждани - с 6.2%.

Фиг. 4. Приходи от нощувки в местата за настаняване по месеци





Методологични бележки

От 2012 г. статистическото изследване на **дейността на местата за настаняване** се провежда месечно в съответствие с Регламент № 692/2011 на Европейския парламент и на Съвета относно европейската статистика на туризма и Регламент № 1051/2011 на Европейската комисия за прилагане на Регламент № 692/2011 на Европейския парламент и на Съвета относно европейската статистика на туризма по отношение на структурата на отчетите за качеството и предаването на данните.

В наблюдението се включват категоризираните хотели, къмпинги и други места за краткосрочно настаняване с над 10 легла, функционирали през съответния отчетен период.

В показателя **други места за краткосрочно настаняване** са обхванати вилни и туристически селища, хостели, къщи за гости, бунгала, почивни домове, хижи, частни квартири и апартаменти и други места за краткосрочно настаняване.

Легладенонощия в експлоатация е максималният капацитет на разкритите легла за всеки ден от отчетния месец.

В **приходите от нощувки** в местата за настаняване са включени сумите, заплатени от гостите, без стойността на допълнителните услуги.



Приложение

Таблица 1

Деятност на местата за настаняване през май 2014 година¹

Области	Места за настаняване - бр.	Легла - бр.	Легладе-ноношия - бр.	Реализирани нощувки - бр.		Пренощували лица - бр.		Приходи от нощувки - хил. лв.	
				общо	в т.ч. от чужденци	общо	в т.ч. чужденци	общо	в т.ч. от чужденци
Общо за страната	2185	208489	5537081	1212014	683758	459566	202309	51847	32446
Благоевград	169	11525	336452	58255	13693	27080	6329	2366	716
Бургас	257	68296	1551076	338485	277970	78618	52466	12618	10113
Варна	209	41397	1122768	237527	181121	72028	45130	10027	7921
Велико Търново	114	5164	160084	26646	8335	18167	5939	1054	413
Видин	36	951	30704	4962	1050	3362	681	187	35
Враца	28	997	30433	8441	1322	3336	484	241	54
Габрово	67	3364	104244	17279	1856	8910	976	458	75
Добрич	65	12390	231987	58362	39420	18525	10247	2788	1968
Кърджали	36	1121	34751	9643	1782	5216	1086	305	72
Кюстендил	55	2641	81833	9722	1909	4911	959	334	113
Ловеч	70	3695	112206	17692	872	9787	481	550	29
Монтана	25	1158	35398	5876	575	3213	378	178	33
Пазарджик	61	4161	123887	32665	3500	13505	1120	1467	220
Перник	16	681	20259	2260	366	1362	142	59	16
Плевен	27	1269	38553	8979	1984	4663	813	372	105
Пловдив	172	9305	282063	76312	22188	36762	10532	3235	1202
Разград	16	609	18879	2985	554	1670	255	102	23
Русе	41	1510	46810	12222	2898	7363	1762	576	181
Силистра	20	627	19499	3037	393	2239	253	119	18
Сливен	80	2482	76326	9417	2051	4440	805	346	122
Смолян	248	9294	286005	28042	1766	13715	810	967	65
София	69	6225	192945	29738	4557	13838	1626	942	158
София (столица)	125	11655	358580	150700	102131	82107	54045	10359	8197
Стара Загора	53	3430	100911	30742	4822	10644	2136	1167	333
Търговище	21	867	26877	5772	848	2346	345	184	43
Хасково	36	1453	45043	10406	2754	5622	1587	349	94
Шумен	48	1444	44390	7725	1223	4345	646	219	49
Ямбол	21	778	24118	8122	1818	1792	276	278	78

¹ Функционирали през съответния период.