



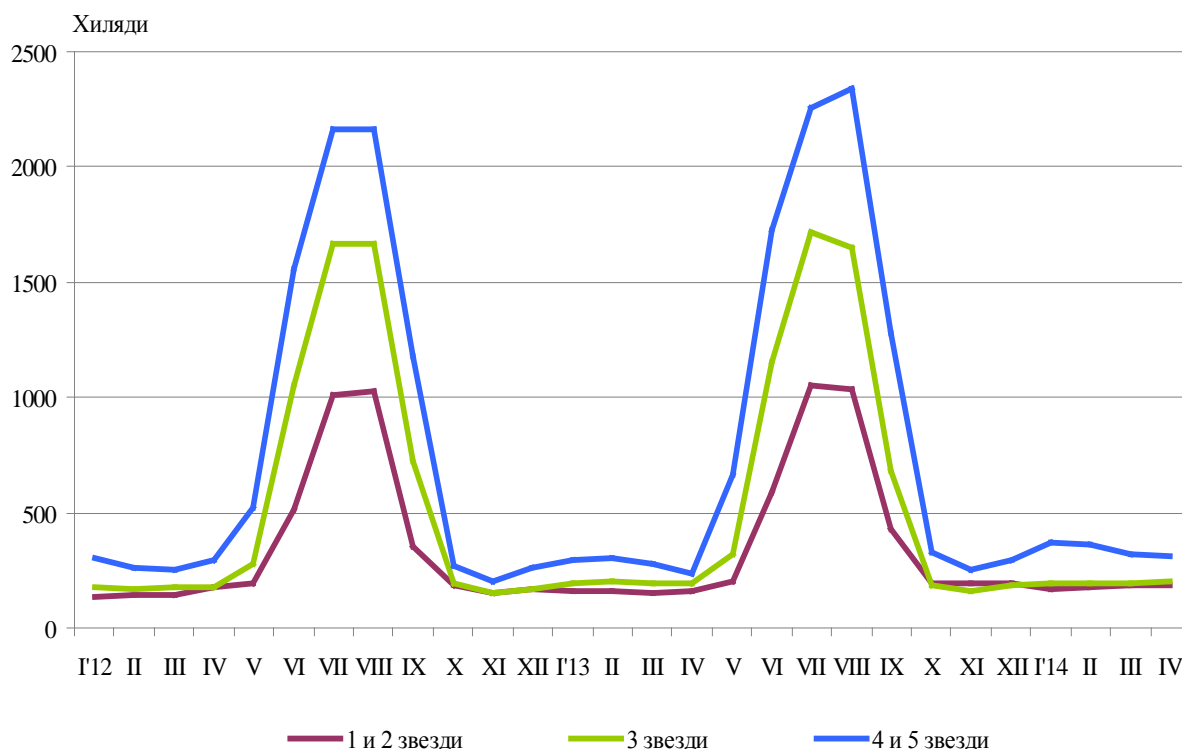
ДЕЙНОСТ НА МЕСТАТА ЗА НАСТАНЯВАНЕ ПРЕЗ АПРИЛ 2014 ГОДИНА

През април 2014 г. в страната са функционирали 1 947 места за настаняване с над 10 легла - хотели, мотели, къмпинги, хижи и други места за краткосрочно настаняване (табл. 1 от приложението). Броят на стаите в тях е 65.2 хил., а на леглата - 133.7 хиляди. В сравнение с април 2013 г. общият брой на местата за настаняване се увеличава с 3.7%, а на леглата в тях - с 16.0%.

Общият брой на нощувките във всички места за настаняване, регистрирани през април 2014 г., е 699.7 хил., или с 19.9% повече в сравнение със същия месец на предходната година, като най-голямо увеличение на нощувките (с 33.0%) се наблюдава в местата за настаняване с 4 и 5 звезди.

През април 2014 г. в хотели с 4 и 5 звезди са реализирани 66.2% от общия брой нощувки на чужди граждани и 30.6% - на българи. В местата за настаняване с 3 звезди са осъществени 33.1% от нощувките на български граждани и 22.4% - на чужденци, докато в останалите места за настаняване (с 1 и 2 звезди) те са съответно 36.3 и 11.4%.

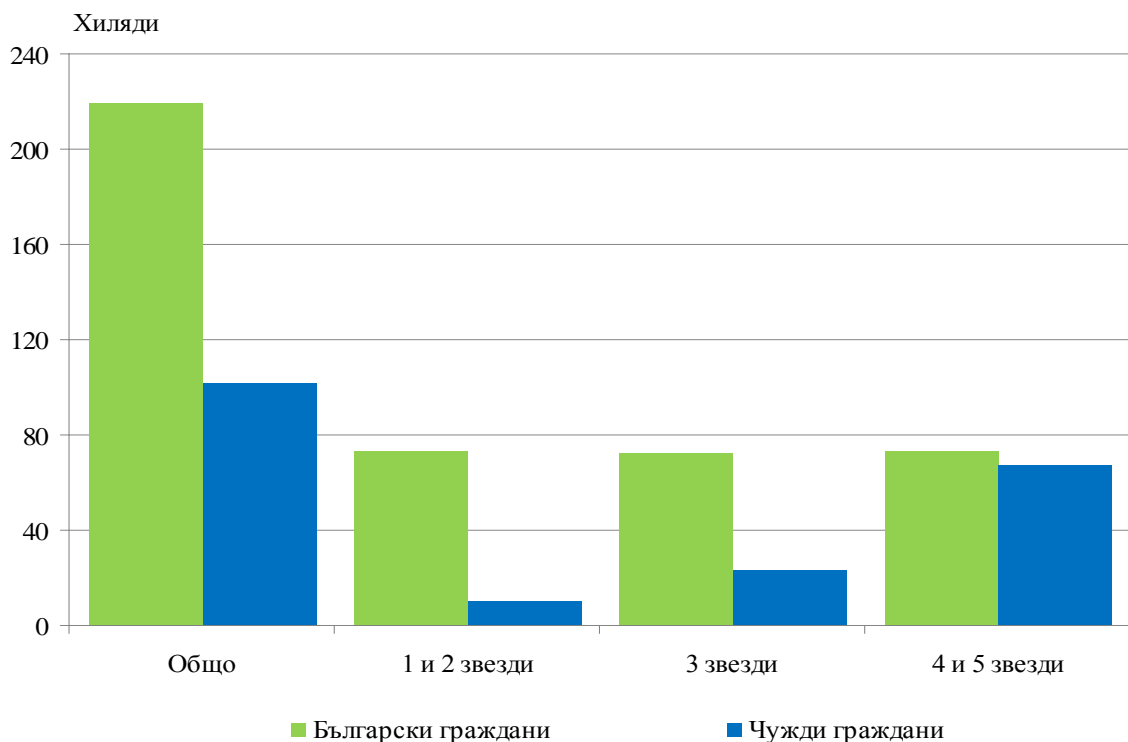
Фиг. 1. Реализирани нощувки по категории на местата за настаняване и месеци





Пренощувалите лица в местата за настаняване през април 2014 г. се увеличават с 10.6% в сравнение със същия месец на 2013 г. и достигат 321.2 хиляди. От всички пренощували лица 68.3% са българи, като по-голямата част от тях (66.6%) са ношували в места за настаняване с 1, 2 или 3 звезди и са реализирали средно по 2.1 нощувки. Пренощувалите чужденци са 101.9 хил., като 66.8% от тях са ношували в хотели с 4 и 5 звезди и са реализирали средно по 2.6 нощувки.

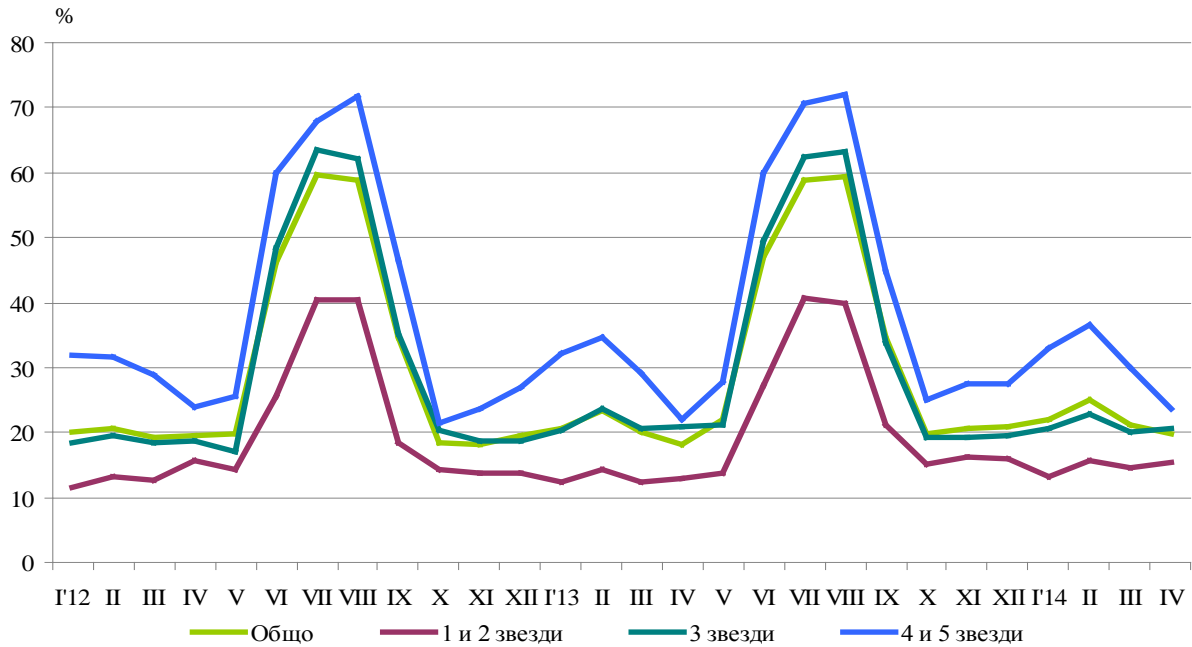
Фиг. 2. Пренощували лица по категории на местата за настаняване през април 2014 година



Общата заетост на леглата в местата за настаняване през април 2014 г. е 19.9%, като тя е най-висока в местата за настаняване с 4 и 5 звезди - 23.7%, следвана от местата за настаняване с 3 звезди - 20.6%, и с 1 и 2 звезди - 15.4%. През април 2014 г. в сравнение със същия месец на предходната година заетостта на леглата се увеличава с 1.7 процентни пункта, като най-голямо е увеличението при местата за настаняване с 1 и 2 звезди - с 2.4 процентни пункта.

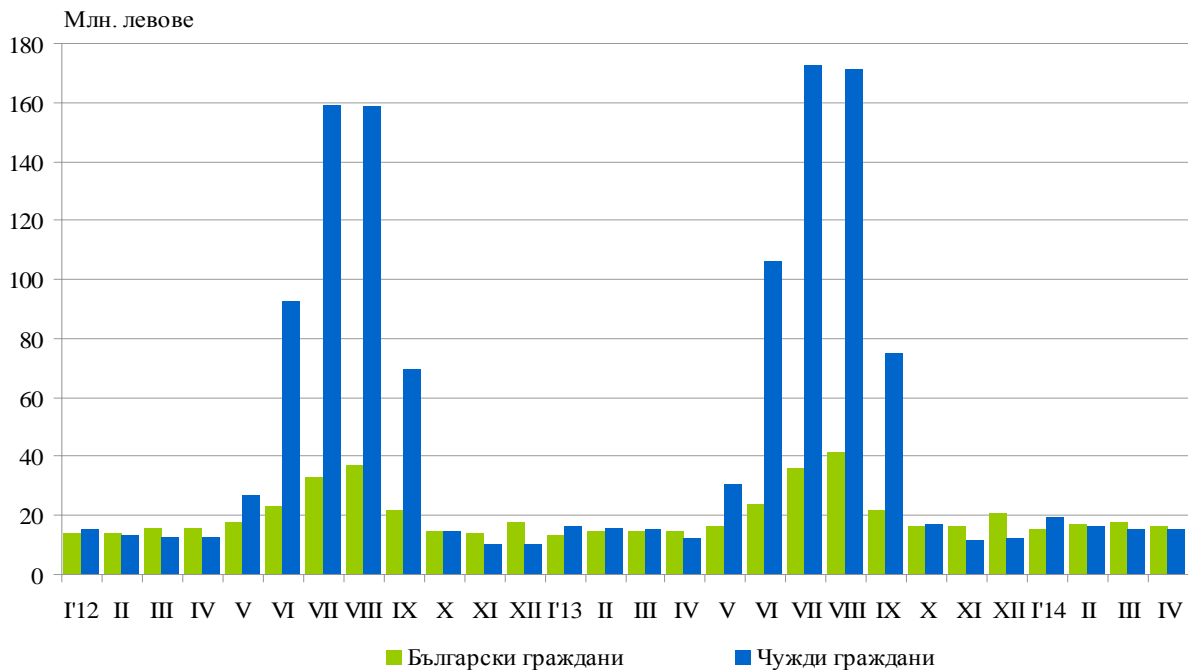


Фиг. 3. Заетост на леглата по категории на местата за настаняване и месеци



Приходите от нощувки през април 2014 г. достигат 31.9 млн. лв., или с 20.8% повече в сравнение с април 2013 година. Регистрирано е увеличение както в приходите от чужди граждани - с 27.6%, така и от български граждани - с 15.2%.

Фиг. 4. Приходи от нощувки в местата за настаняване по месеци





Методологични бележки

От 2012 г. статистическото изследване на **дейността на местата за настаняване** се провежда месечно в съответствие с Регламент № 692/2011 на Европейския парламент и на Съвета относно европейската статистика на туризма и Регламент № 1051/2011 на Европейската комисия за прилагане на Регламент № 692/2011 на Европейския парламент и на Съвета относно европейската статистика на туризма по отношение на структурата на отчетите за качество и предаване на данните.

В наблюдението се включват категоризираните хотели, къмпинги и други места за краткосрочно настаняване с над 10 легла, функционирали през съответния отчетен период.

В показателя **други места за краткосрочно настаняване** са обхванати вилни и туристически селища, хостели, къщи за гости, бунгала, почивни домове, хижи, частни квартири и апартаменти и други места за краткосрочно настаняване.

Легладеноноция в експлоатация е максималният капацитет на разкритите легла за всеки ден от отчетния месец.

В **приходите от нощувки** в местата за настаняване са включени сумите, заплатени от гостите, без стойността на допълнителните услуги.



Приложение

Таблица 1

 Дейност на местата за настаняване през април 2014 година¹

Области	Места за настаняване - бр.	Легла - бр.	Легладе-ноношия - бр.	Реализирани нощувки - бр.		Пренощували лица - бр.		Приходи от нощувки - хил. лв.	
				общо	в т.ч. от чужденци	общо	в т.ч. чужденци	общо	в т.ч. от чужденци
Общо за страната	1947	133748	3510770	699665	266554	321205	101914	31926	15282
Благоевград	178	12923	365480	59394	16555	26623	6585	2630	836
Бургас	111	18779	339481	67475	40730	24352	11427	2911	1698
Варна	137	20634	507504	82204	51602	29967	13250	3669	2370
Велико Търново	111	5055	151195	24099	5780	15783	3736	991	295
Видин	36	949	29620	4362	883	2966	500	165	35
Враца	27	967	29010	8097	1413	3247	495	234	57
Габрово	66	3329	99570	16289	1693	8651	807	502	83
Добрич	44	5999	97596	16909	10413	7036	3570	622	373
Кърджали	36	1112	32897	7900	1553	4723	881	272	65
Кюстендил	54	2491	74730	8807	1591	4240	826	306	..
Ловеч	67	3446	96486	15881	1020	8861	506	557	45
Монтана	21	1034	30266	3725	393	1943	191	129	18
Пазарджик	61	4141	119608	31740	2978	14133	1002	1429	181
Перник	16	681	18255	4182	398	1677	215	93	..
Плевен	25	1205	36150	8433	1383	4460	559	388	78
Пловдив	172	9279	273240	84990	28931	36878	9114	3508	1489
Разград	16	609	18270	2461	330	1532	215	85	12
Русе	40	1500	45000	11378	2763	7175	1641	548	174
Силистра	20	627	18870	2274	232	1705	162	84	10
Сливен	80	2476	72197	7154	1134	3323	428	267	82
Смолян	246	10025	270429	28184	2632	12695	790	1030	127
София	77	6762	202740	24031	2751	10802	925	879	92
София (столица)	126	11679	348070	121815	80536	65533	40304	8627	6575
Стара Загора	55	3602	103166	27167	3826	9869	1456	999	252
Търговище	21	867	25904	6082	1018	2445	321	178	43
Хасково	36	1342	38146	8468	2169	4948	1377	326	89
Шумен	47	1430	42800	6687	748	3783	394	196	31
Ямбол	21	805	24090	9477	1099	1855	237	301	64

¹ Функционирали през съответния период.
 „...” - данните са конфиденциални.