



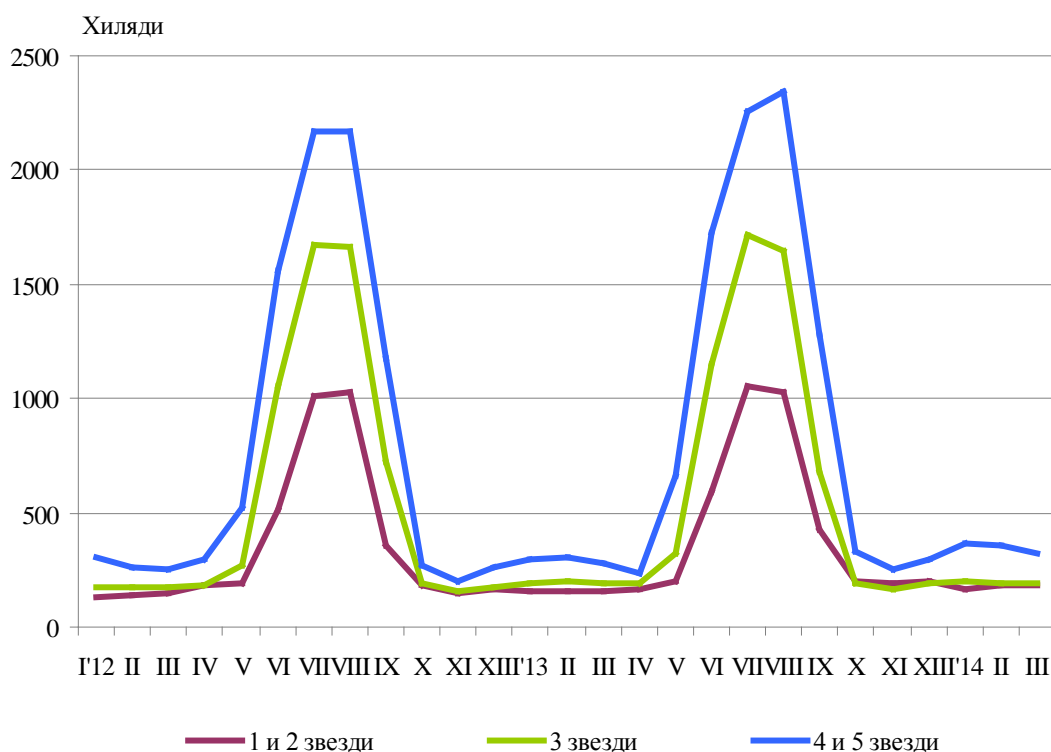
## ДЕЙНОСТ НА МЕСТАТА ЗА НАСТАНЯВАНЕ ПРЕЗ МАРТ 2014 ГОДИНА

През март 2014 г. в страната са функционирали 1 908 места за настаняване с над 10 легла - хотели, мотели, къмпинги, хижи и други места за краткосрочно настаняване (табл. 1 от приложението). Броят на стаите в тях е 55.2 хил., а на леглата - 109.8 хиляди. В сравнение с март 2013 г. общият брой на местата за настаняване се увеличава с 4.3%, а на леглата в тях - с 4.9%.

Общият брой на нощувките във всички места за настаняване, регистрирани през март 2014 г., е 701.1 хил., или с 10.9% повече в сравнение със същия месец на предходната година, като най-голямо увеличение на нощувките (с 19.7%) се наблюдава в местата за настаняване с 1 и 2 звезди.

През март 2014 г. в хотели с 4 и 5 звезди са реализирани 66.9% от общия брой нощувки на чужди граждани и 34.1% - на българи. В местата за настаняване с 3 звезди са осъществени 31.5% от нощувките на български граждани и 21.0% - на чужденци, докато в останалите места за настаняване (с 1 и 2 звезди) те са съответно 34.4 и 12.1%.

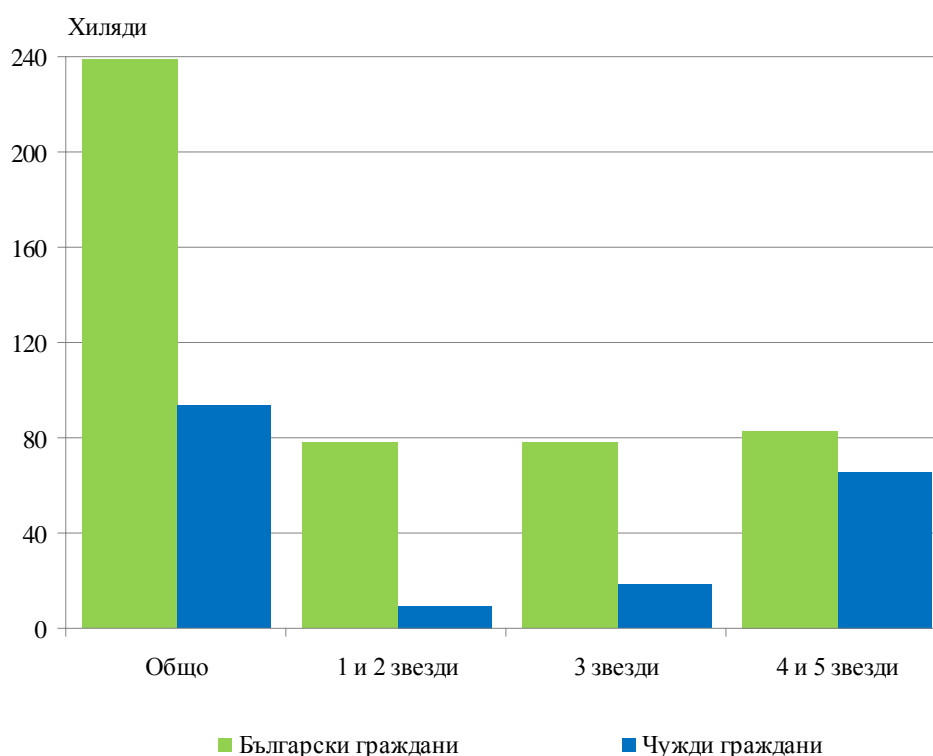
**Фиг. 1. Реализирани нощувки по категории на местата за настаняване и месеци**





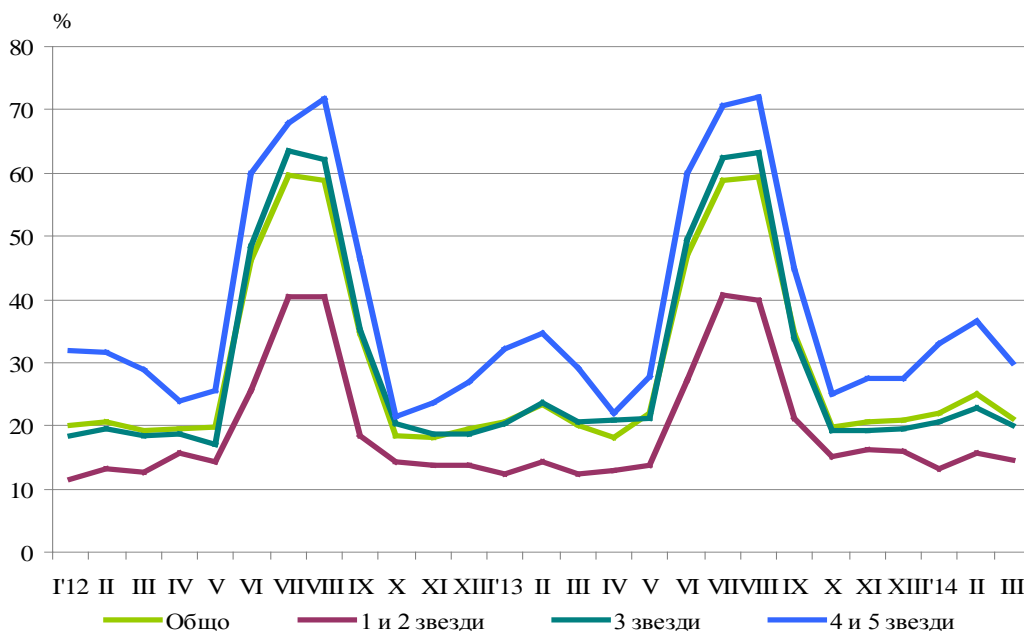
Пренощувалите лица в местата за настаняване през март 2014 г. се увеличават с 12.1% в сравнение със същия месец на 2013 г. и достигат 333.2 хиляди. От всички пренощували лица 71.7% са българи, като по-голямата част от тях (65.3%) са нощували в места за настаняване с 1, 2 или 3 звезди и са реализирали средно по 1.9 нощувки. Пренощувалите чужденци са 94.2 хил., като 70.2% от тях са нощували в хотели с 4 и 5 звезди и са реализирали средно по 2.5 нощувки.

**Фиг. 2. Пренощували лица по категории на местата за настаняване през март 2014 година**



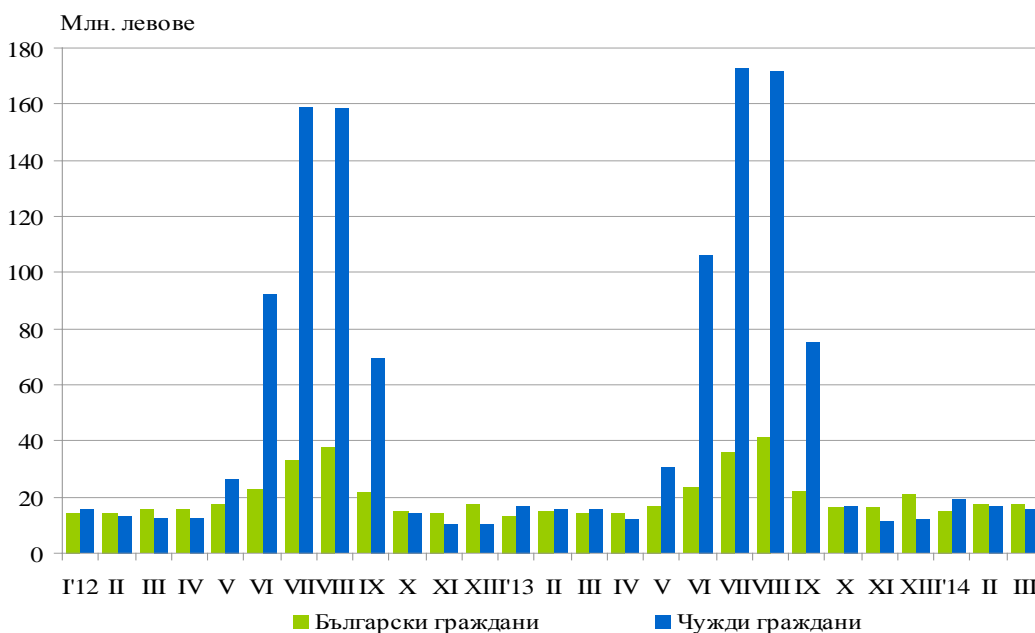
Общата заетост на леглата в местата за настаняване през март 2014 г. е 21.2%, като тя е най-висока в местата за настаняване с 4 и 5 звезди - 30.1%, следвана от местата за настаняване с 3 звезди - 20.1%, и с 1 и 2 звезди - 14.6%. В сравнение със същия месец на предходната година заетостта на леглата се увеличава с 1.2 процентни пункта, като най-голямо е увеличението при местата за настаняване с 1 и 2 звезди - с 2.1 процентни пункта.

**Фиг. 3. Заетост на леглата по категории на местата за настаняване и месеци**



Приходите от нощувки през март 2014 г. достигат 32.9 млн. лв., или с 9.9% повече в сравнение с март 2013 година. Регистрирано е увеличение както в приходите от български граждани - с 20.1%, така и от чужди граждани - с 0.3%.

**Фиг. 4. Приходи от нощувки в местата за настаняване по месеци**





## Методологични бележки

От 2012 г. статистическото изследване на **дейността на местата за настаняване** се провежда месечно в съответствие с Регламент № 692/2011 на Европейския парламент и на Съвета относно европейската статистика на туризма и Регламент № 1051/2011 на Европейската комисия за прилагане на Регламент № 692/2011 на Европейския парламент и на Съвета относно европейската статистика на туризма по отношение на структурата на отчетите за качество и предаване на данните.

В наблюдението се включват категоризираните хотели, къмпинги и други места за краткосрочно настаняване с над 10 легла, функционирали през съответния отчетен период.

В показателя **други места за краткосрочно настаняване** са обхванати вилни и туристически селища, хостели, къщи за гости, бунгала, почивни домове, хижи, частни квартири и апартаменти и други места за краткосрочно настаняване.

**Легладенонощия в експлоатация** е максималният капацитет на разкритите легла за всеки ден от отчетния месец.

В **приходите от нощувки** в местата за настаняване са включени сумите, заплатени от гостите, без стойността на допълнителните услуги.



Приложение

Таблица 1

Дейност на местата за настаняване през март 2014 година<sup>1</sup>

Области	Места за настаняване - бр.	Легла - бр.	Легладе-ноноция - бр.	Реализирани нощувки - бр.		Пренощували лица - бр.		Приходи от нощувки - хил. лв.	
				общо	в т.ч. от чужденци	общо	в т.ч. от чужденци	общо	в т.ч. от чужденци
<b>Общо за страната</b>	<b>1908</b>	<b>109833</b>	<b>3309694</b>	<b>701087</b>	<b>248577</b>	<b>333203</b>	<b>94151</b>	<b>32941</b>	<b>15474</b>
Благоевград	200	15172	435594	107869	61118	42675	19234	4615	2870
Бургас	71	5534	167645	36735	15400	13834	2959	1521	588
Варна	118	11106	337620	48892	21505	20556	5054	2187	1098
Велико									
Търново	110	5031	155700	21264	2494	13949	1614	837	127
Видин	36	949	30642	4037	946	2692	508	162	39
Враца	27	1007	31217	6740	1075	3089	364	194	51
Габрово	65	3235	96377	14820	854	8399	442	424	41
Добрич	31	1743	53620	4206	709	2603	407	180	39
Кърджали	36	1099	34019	5757	1080	3851	662	212	53
Кюстендил	55	2641	81871	9506	1235	4683	584	284	81
Ловеч	64	3370	101419	13778	718	7978	324	478	30
Монтана	22	1030	31930	3346	274	2411	178	131	16
Пазарджик	61	4141	123906	31740	2462	15735	699	1514	152
Перник	15	656	20336	2421	508	1328	227	69	13
Плевен	23	1150	35598	7738	892	4371	396	338	51
Пловдив	172	9274	280229	74466	16906	37137	6995	3207	908
Разград	16	609	18879	2772	360	1532	177	104	17
Русе	41	1520	47120	12484	2333	7720	1326	570	148
Силистра	20	627	19499	2528	506	1775	217	107	27
Сливен	80	2474	76264	8618	1351	3781	529	286	91
Смолян	258	10554	306039	48672	6341	19377	1785	1918	309
София	82	7263	223078	58064	23470	22765	4934	1895	782
София (столица)	128	11797	363288	122243	76468	69029	40992	9875	7485
Стара Загора	57	3655	108132	20833	3801	9574	1289	843	218
Търговище	21	867	26877	5335	870	2211	222	185	42
Хасково	37	1462	45303	9496	2195	4965	1258	323	93
Шумен	41	1061	32819	5261	977	3262	383	172	42
Ямбол	21	806	24673	11466	1729	1921	392	310	63

<sup>1</sup> Функционирали през съответния период.