



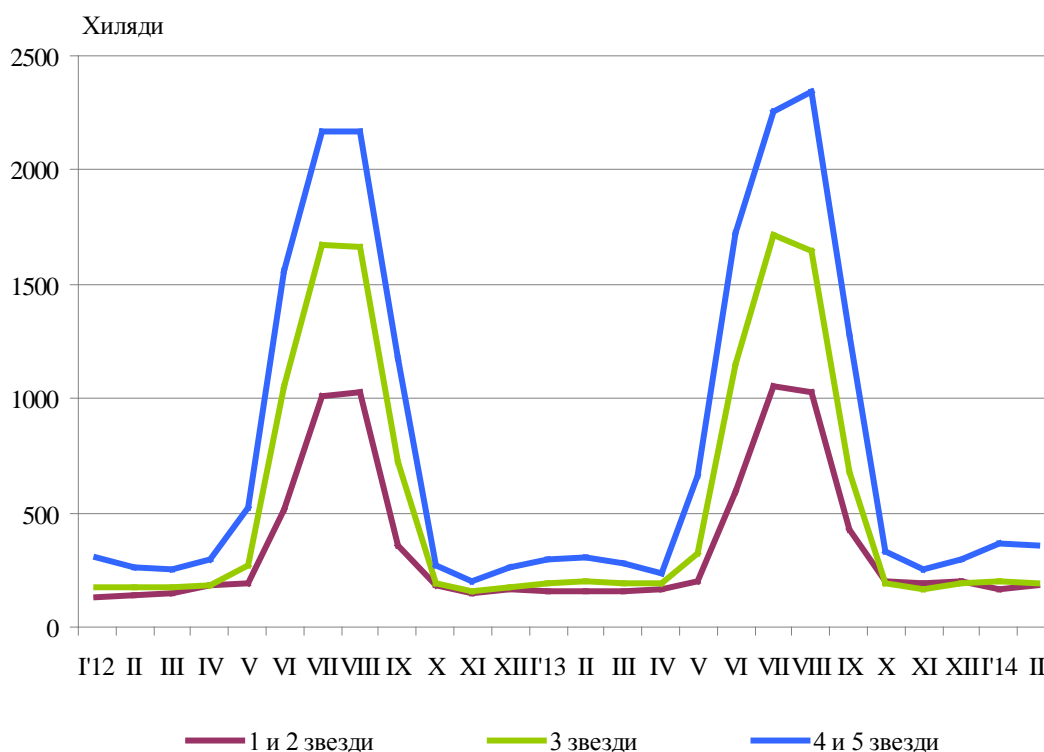
ДЕЙНОСТ НА МЕСТАТА ЗА НАСТАНЯВАНЕ ПРЕЗ ФЕВРУАРИ 2014 ГОДИНА

През февруари 2014 г. в страната са функционирали 1 893 места за настаняване с над 10 легла - хотели, мотели, къмпинги, хижи и други места за краткосрочно настаняване (табл. 1 от приложението). Броят на стаите в тях е 54.6 хил., а на леглата - 108.8 хиляди. В сравнение с февруари 2013 г. общият брой на местата за настаняване се увеличава с 3.2%, а на леглата в тях - с 3.8%.

Общият брой на нощувките във всички места за настаняване, регистрирани през февруари 2014 г., е 735.9 хил., или с 10.3% повече в сравнение със същия месец на предходната година, като най-голямо увеличение на нощувките (със 17.7%) се наблюдава в местата за настаняване с 4 и 5 звезди.

През февруари 2014 г. в хотели с 4 и 5 звезди са реализирани 70.3% от общия брой нощувки на чужди граждани и 33.9% - на българи. В местата за настаняване с 3 звезди са осъществени 31.3% от нощувките на български граждани и 19.9% - на чужденци, докато в останалите места за настаняване (с 1 и 2 звезди) те са съответно 34.8 и 9.8%.

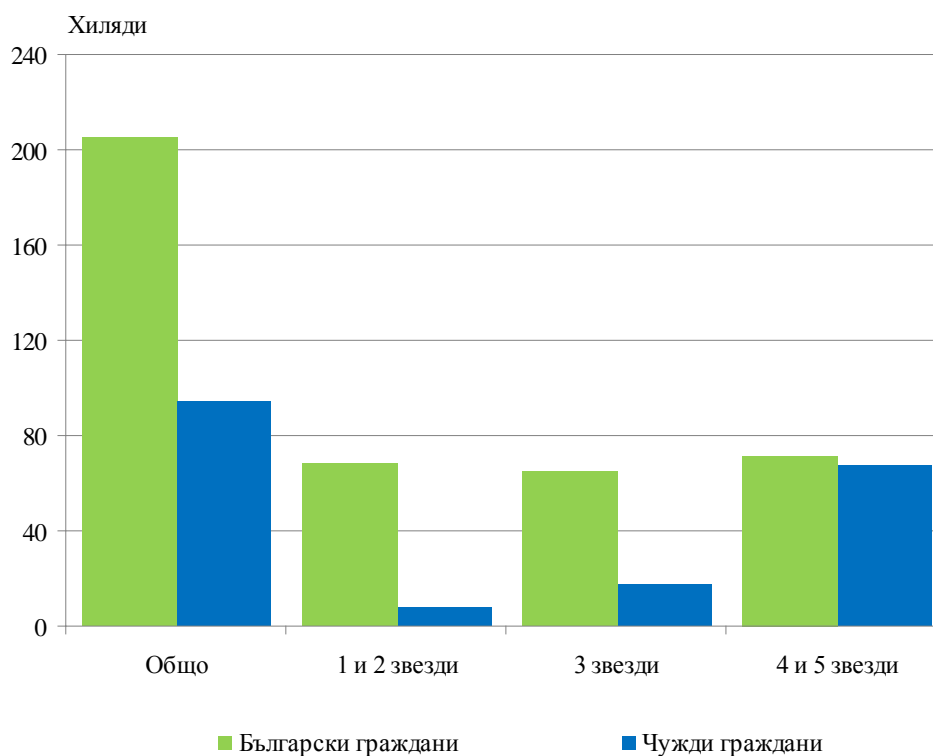
Фиг. 1. Реализирани нощувки по категории на местата за настаняване и месеци





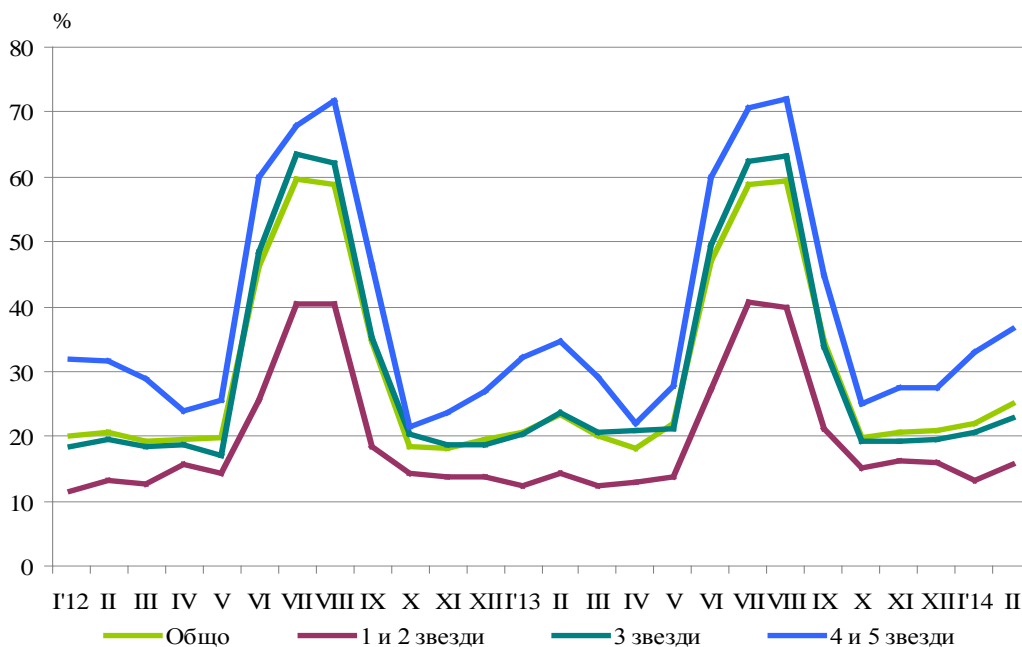
Пренощувалите лица в местата за настаняване през февруари 2014 г. се увеличават със 7.7% в сравнение със същия месец на 2013 г. и достигат 300.4 хиляди. От всички пренощували лица 68.6% са българи, като по-голямата част от тях (65.0%) са нощували в места за настаняване с 1, 2 или 3 звезди и са реализирали средно по 2.1 нощувки. Пренощувалите чужденци са 94.5 хил., като 72.0% от тях са нощували в хотели с 4 и 5 звезди и са реализирали средно по 3.2 нощувки.

Фиг. 2. Пренощували лица по категории на местата за настаняване през февруари 2014 година



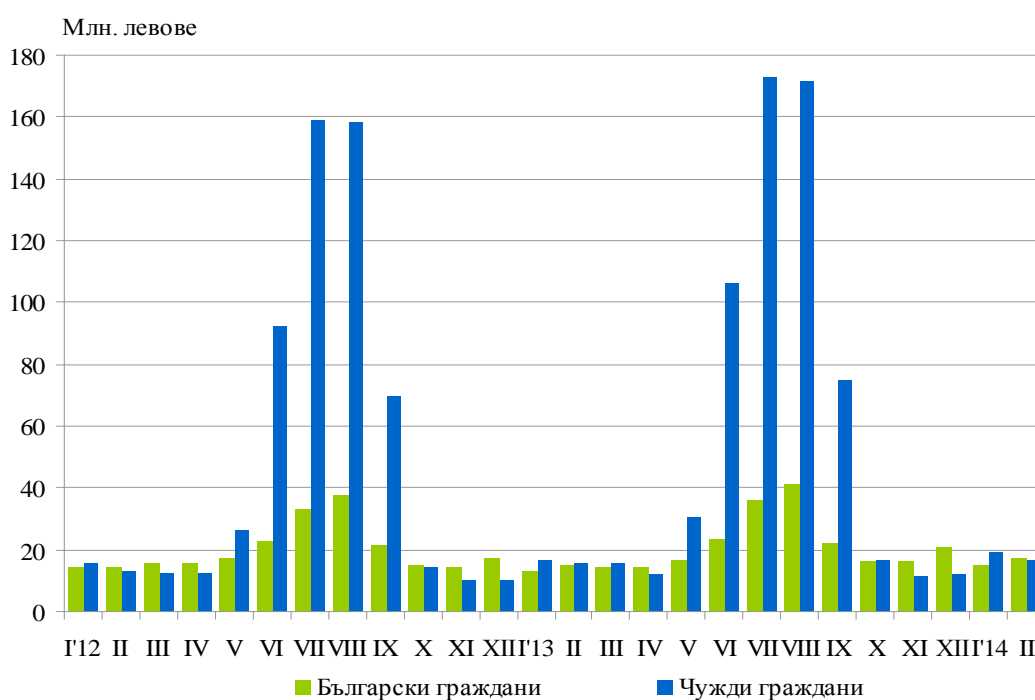
Общата заетост на леглата в местата за настаняване през февруари 2014 г. е 24.6%, като тя е най-висока в местата за настаняване с 4 и 5 звезди - 36.6%, следвана от местата за настаняване с 3 звезди - 22.8%, и с 1 и 2 звезди - 15.6%. В сравнение със същия месец на предходната година заетостта на леглата се увеличава с 1.2 процентни пункта, като най-голямо е увеличението при местата за настаняване с 4 и 5 звезди - с 1.9 процентни пункта.

Фиг. 3. Заетост на леглата по категории на местата за настаняване и месеци



Приходите от нощувки през февруари 2014 г. достигат 33.9 млн. лв., или с 11.1% повече в сравнение с февруари 2013 година. Регистрирано е увеличение както в приходите от български граждани - с 16.4%, така и от чужди граждани - с 6.2%.

Фиг. 4. Приходи от нощувки в местата за настаняване по месеци





Методологични бележки

От 2012 г. статистическото изследване на **дейността на местата за настаняване** се провежда месечно в съответствие с Регламент № 692/2011 на Европейския парламент и на Съвета относно европейската статистика на туризма и Регламент № 1051/2011 на Европейската комисия за прилагане на Регламент № 692/2011 на Европейския парламент и на Съвета относно европейската статистика на туризма по отношение на структурата на отчетите за качество и предаване на данните.

В наблюдението се включват категоризираните хотели, къмпинги и други места за краткосрочно настаняване с над 10 легла, функционирали през съответния отчетен период.

В показателя **други места за краткосрочно настаняване** са обхванати вилни и туристически селища, хостели, къщи за гости, бунгала, почивни домове, хижи, частни квартири и апартаменти и други места за краткосрочно настаняване.

Легладенонощия в експлоатация е максималният капацитет на разкритите легла за всеки ден от отчетния месец.

В **приходите от нощувки** в местата за настаняване са включени сумите, заплатени от гостите, без стойността на допълнителните услуги.



Приложение

Таблица 1

Дейност на местата за настаняване през февруари 2014 година¹

Области	Места за настаняване - бр.	Легла - бр.	Легладенонощия - бр.	Реализирани нощувки - бр.		Пренощували лица - бр.		Приходи от нощувки - хил. лв.	
				общо	в т.ч. от чужденци	общо	в т.ч. от чужденци	общо	в т.ч. от чужденци
Общо за страната	1893	108834	2992110	735932	306537	300378	94467	33886	16704
Благоевград	203	15576	417904	166484	116961	51595	29986	7210	5368
Бургас	71	5166	142797	27971	11308	10933	1944	1115	372
Варна	113	10523	294644	36457	14728	16618	3555	1691	793
Велико Търново	109	4811	134708	14275	1281	8996	889	546	70
Видин	35	941	27525	2561	349	1693	216	106	14
Враца	27	977	27356	5438	473	2439	201	141	22
Габрово	60	3070	82248	10652	580	5695	273	326	30
Добрич	31	1744	48832	5271	970	2630	259	222	49
Кърджали	36	1098	30744	4565	710	2764	488	170	37
Кюстендил	53	2563	71764	9372	..	4519	409	263	..
Ловеч	65	3557	97100	14479	1456	7880	405	469	47
Монтана	21	1010	28310	2936	221	1837	113	98	14
Пазарджик	61	4186	113123	30653	1570	14199	503	1454	98
Перник	16	681	19068	1701	..	1394	217	52	..
Плевен	25	1199	33572	6659	1508	3116	548	281	85
Пловдив	172	9260	253744	53817	9546	27044	4054	2317	546
Разград	16	609	17052	2505	340	1365	167	84	14
Русе	42	1515	42420	8673	1921	5207	1130	421	126
Силистра	20	627	17644	1630	304	1333	176	62	13
Сливен	80	2479	69412	9895	848	3595	339	296	63
Смолян	256	10499	293824	97470	23417	28283	4649	4463	1258
София	84	7293	200544	82316	53704	21952	9433	3164	2073
София (столица)	125	11646	314801	96922	56684	56755	31962	7312	5239
Стара Загора	52	3450	91601	15583	2193	7751	893	686	141
Търговище	21	867	24276	4563	614	2304	181	146	26
Хасково	38	1485	41460	8847	1752	4660	1082	307	62
Шумен	41	1247	34776	4492	535	2264	201	138	25
Ямбол	20	755	20861	9745	1320	1557	194	346	48

¹ Функционирали през съответния период.
„..“ - конфиденциални данни.