



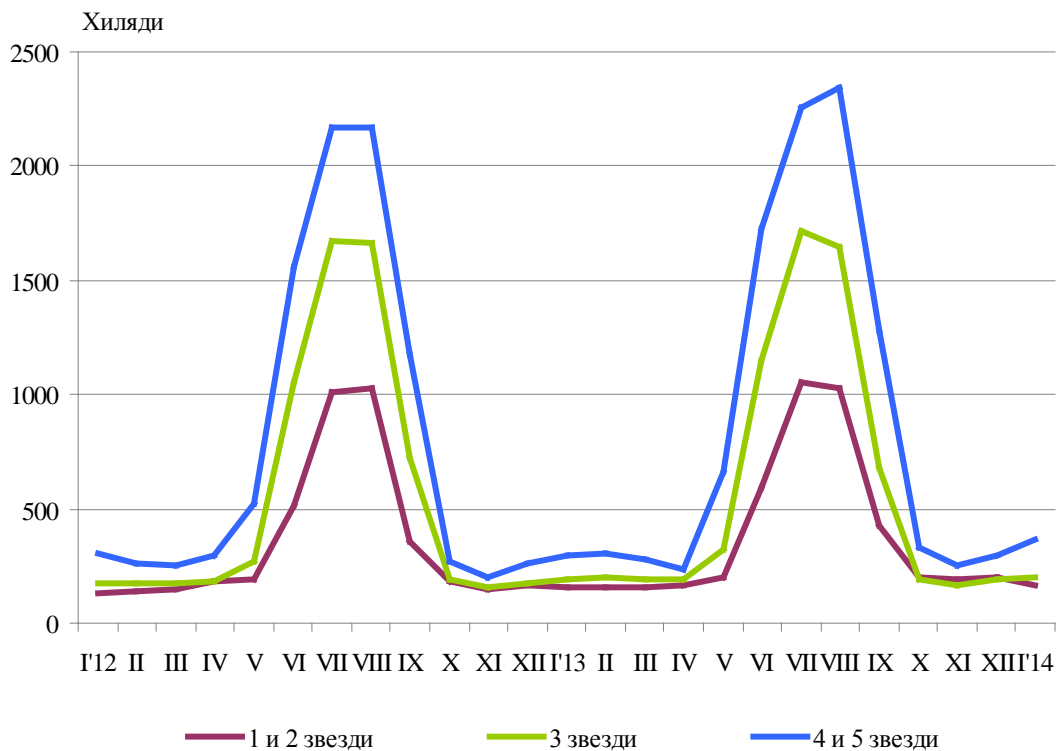
ДЕЙНОСТ НА МЕСТАТА ЗА НАСТАНЯВАНЕ ПРЕЗ ЯНУАРИ 2014 ГОДИНА

През януари 2014 г. в страната са функционирали 1 886 места за настаняване с над 10 легла - хотели, мотели, къмпинги, хижи и други места за краткосрочно настаняване (табл. 1 от приложението). Броят на стаите в тях е 55.2 хил., а на леглата - 110.1 хиляди. В сравнение с януари 2013 г. общият брой на местата за настаняване се увеличава с 5.3%, а на леглата в тях - с 6.4%.

Общият брой на нощувките във всички места за настаняване, регистрирани през януари 2014 г., е 733.8 хил., или с 13.9% повече в сравнение със същия месец на предходната година, като най-голямо увеличение на нощувките (с 24.0%) се наблюдава в местата за настаняване с 4 и 5 звезди.

През януари 2014 г. в хотели с 4 и 5 звезди са реализирани 69.4% от общия брой нощувки на чужди граждани и 31.6% - на българи. В местата за настаняване с 3 звезди са осъществени 32.7% от нощувките на български граждани и 20.9% - на чужденци, докато в останалите места за настаняване с 1 и 2 звезди те са съответно 35.7 и 9.7%.

Фиг. 1. Реализирани нощувки по категории на местата за настаняване и по месеци

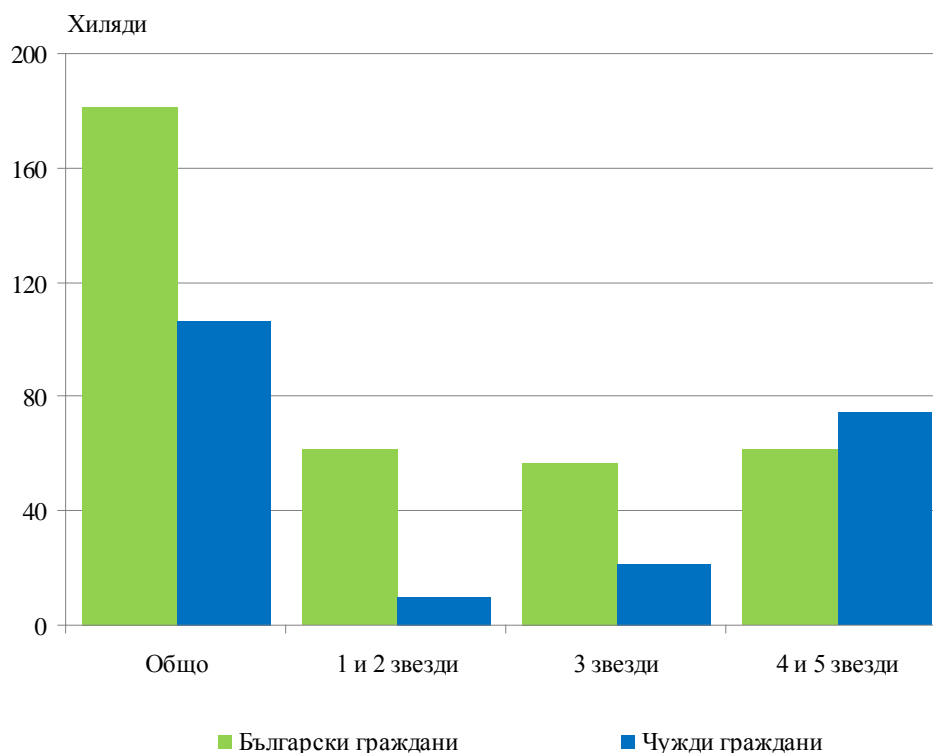




www.nsi.bg

Пренощувалите лица в местата за настаняване през януари 2014 г. се увеличават с 10.2% в сравнение със същия месец на 2013 г. и достигат 288.2 хиляди. От всички пренощували лица 63.0% са българи, като по-голямата част от тях (65.8%) са нощували в места за настаняване с 1, 2 или 3 звезди и са реализирали средно по 2.1 нощувки. Пренощувалите чужденци са 106.8 хил., като 70.1% от тях са нощували в хотели с 4 и 5 звезди и са реализирали средно по 3.4 нощувки.

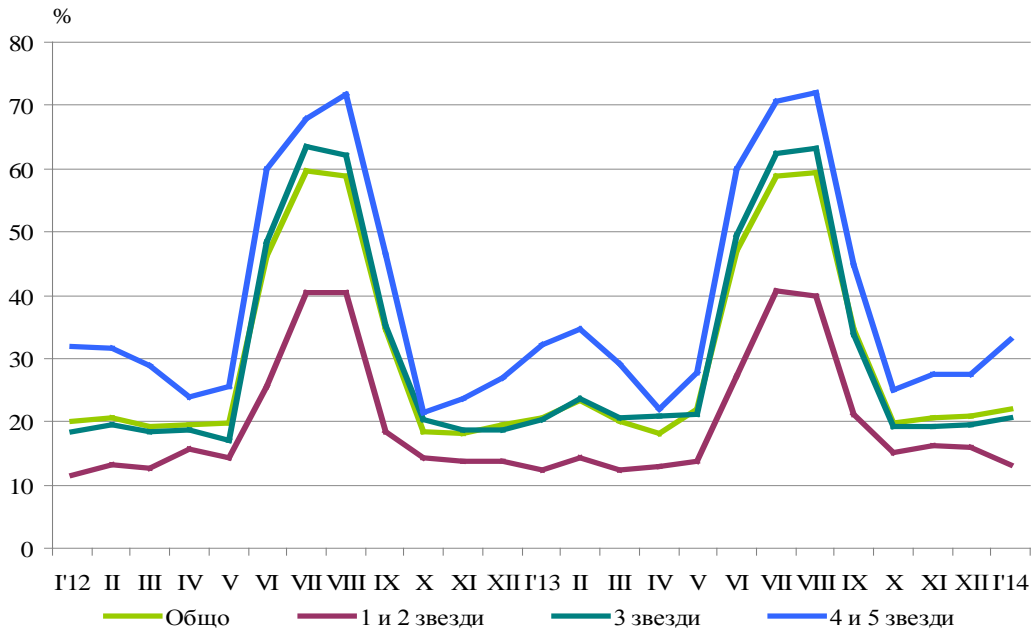
Фиг. 2. Пренощували лица по категории на местата за настаняване през януари 2014 година



Общата заетост на леглата в местата за настаняване през януари 2014 г. е 21.9%, като тя е най-висока в местата за настаняване с 4 и 5 звезди - 32.9%, следвана от местата за настаняване с 3 звезди - 20.5%, и с 1 и 2 звезди - 13.2%. В сравнение със същия месец на предходната година се наблюдава увеличение на заетостта на леглата във всички категории места за настаняване - общо с 1.2 процентни пункта.

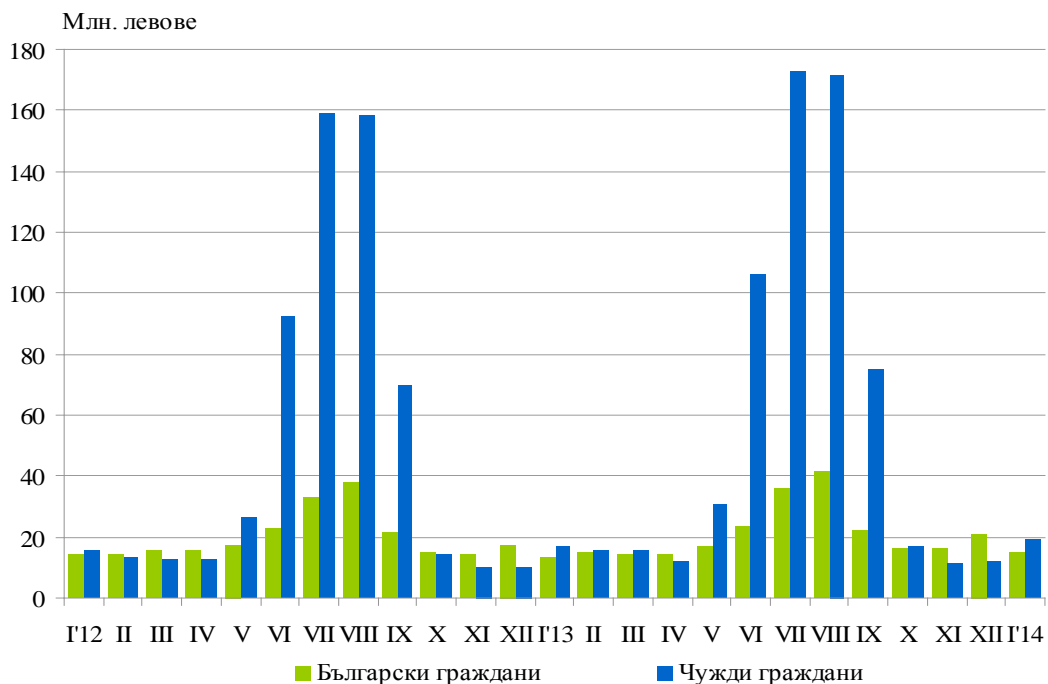


Фиг. 3. Заетост на леглата по категории на местата за настаняване и по месеци



Приходите от нощувки през януари 2014 г. достигат 34.3 млн. лв., или с 15.1% повече в сравнение с януари 2013 година. Регистрирано е увеличение както в приходите от чужди граждани - с 16.7%, така и от български - с 13.0%.

Фиг. 4. Приходи от нощувки в местата за настаняване по месеци





Методологични бележки

От 2012 г. статистическото изследване на **дейността на местата за настаняване** се провежда месечно в съответствие с Регламент № 692/2011 на Европейския парламент и на Съвета относно европейската статистика на туризма и Регламент № 1051/2011 на Европейската комисия за прилагане на Регламент № 692/2011 на Европейския парламент и на Съвета относно европейската статистика на туризма по отношение на структурата на отчетите за качество и предаване на данните.

В наблюдението се включват категоризираните хотели, къмпинги и други места за краткосрочно настаняване с над 10 легла, функционирали през съответния отчетен период.

В показателя **други места за краткосрочно настаняване** са обхванати вилни и туристически селища, хостели, къщи за гости, бунгала, почивни домове, хижи, частни квартири и апартаменти и други места за краткосрочно настаняване.

Легладеноноция в експлоатация е максималният капацитет на разкритите легла за всеки ден от отчетния месец.

В **приходите от нощувки** в местата за настаняване са включени сумите, заплатени от гостите, без стойността на допълнителните услуги.



Приложение

Таблица 1

Дейност на местата за настаняване през януари 2014 година¹

Области	Места за настаняване - бр.	Легла - бр.	Легладено-нощия - бр.	Реализирани нощувки - бр.		Пренощували лица - бр.		Приходи от нощувки - хил. лв.	
				общо	в т.ч. от чужденци	общо	в т.ч. чужденци	общо	в т.ч. от чужденци
Общо за страната	1886	110051	3348948	733785	365407	288231	106787	34286	19275
Благоевград	210	16082	470724	186908	146874	54756	37355	9217	7447
Бургас	72	5447	161415	27480	12171	10486	2299	1230	511
Варна	115	11646	361026	28908	7317	15676	3220	1391	456
Велико Търново	107	4869	150939	14045	1820	8793	1266	563	100
Видин	35	939	30162	2358	399	1381	228	107	19
Враца	23	928	28768	5358	452	2322	184	146	24
Габрово	60	3089	89691	7843	622	4195	239	275	37
Добрич	30	1625	48812	3402	761	1739	257	162	45
Кърджали	32	979	29582	4653	698	2662	443	156	33
Кюстендил	53	2574	79794	7329	933	4041	365	258	78
Ловеч	63	3474	106304	13235	1625	7347	519	463	55
Монтана	21	1010	31310	2515	234	1820	145	86	14
Пазарджик	61	4197	125901	35126	3354	16019	910	1800	231
Перник	16	681	21111	2179	900	1595	563	52	24
Плевен	26	1229	38099	5097	1062	2804	409	259	64
Пловдив	173	9255	285267	48870	10049	24736	4287	2077	555
Разград	16	609	18879	2204	294	1172	142	71	12
Русе	42	1551	48081	8437	2020	5125	1398	382	122
Силистра	20	627	19499	1768	226	1309	160	61	11
Сливен	80	2480	76432	12685	775	4524	242	357	59
Смолян	256	10537	323733	89533	42328	24855	7951	3937	2124
София	87	7114	217462	95315	71601	21775	12343	3491	2458
София (столица)	123	11511	353031	88074	51943	52766	29270	6334	4482
Стара Загора	50	3420	104617	15747	2264	6837	757	675	141
Търговище	21	867	26877	4197	813	2103	206	138	37
Хасково	38	1435	44485	7928	1634	3904	1192	222	61
Шумен	36	1185	36405	3925	431	2126	221	115	18
Ямбол	20	691	20542	8666	1807	1363	216	261	57

¹ Функционирали през съответния период.