



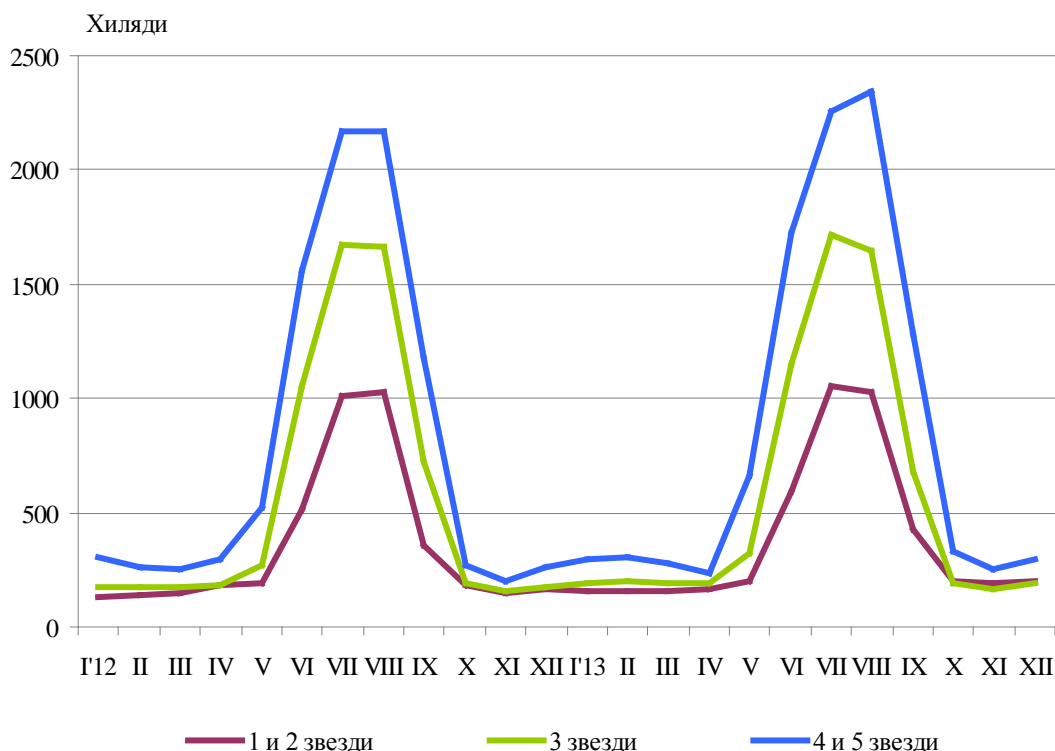
ДЕЙНОСТ НА СРЕДСТВАТА ЗА ПОДСЛОН И МЕСТАТА ЗА НАСТАНЯВАНЕ ПРЕЗ ДЕКЕМВРИ 2013 ГОДИНА

През декември 2013 г. в страната са функционирали 1 882 средства за подслон и места за настаняване с над 10 легла - хотели, мотели, къмпинги, хижи и други места за краткосрочно настаняване (табл. 1 от приложението). Броят на стаите в тях е 54.8 хил., а на леглата - 109.8 хиляди. В сравнение с декември 2012 г. общият брой на средствата за подслон и местата за настаняване се увеличава с 8.7%, а на леглата в тях - с 6.5%.

Общият брой на нощувките във всички средства за подслон и места за настаняване, регистрирани през декември 2013 г., е 681.5 хил., или с 13.2% повече в сравнение със същия месец на предходната година, като най-голямо увеличение на нощувките (с 16.9%) се наблюдава в местата за настаняване с 1 и 2 звезди.

През декември 2013 г. в хотели с 4 и 5 звезди са реализирани 67.1% от общия брой нощувки на чужди граждани и 34.2% - на българи. В средствата за подслон и местата за настаняване с 3 звезди са осъществени 30.7% от нощувките на български граждани и 19.9% - на чужденци, докато в останалите места за настаняване (с 1 и 2 звезди) те са съответно 35.1 и 13.0%.

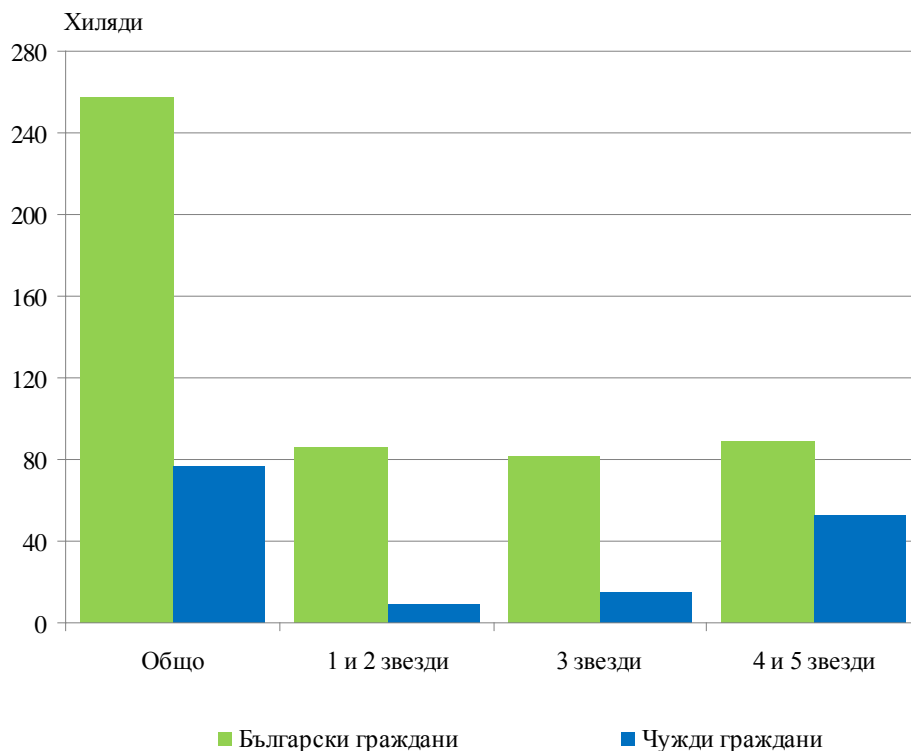
Фиг. 1. Реализирани нощувки по категории на средствата за подслон и местата за настаняване и по месеци





Пренощувалите лица в средствата за подслон и местата за настаняване през декември 2013 г. се увеличават със 7.7% в сравнение със същия месец на 2012 г. и достигат 334.9 хиляди. От всички пренощували лица 76.9% са българи, като по-голямата част от тях (65.2%) са нощували в места за настаняване с 1, 2 или 3 звезди и са реализирали средно по 1.9 нощувки. Пренощувалите чужденци са 77.2 хил., като 68.8% от тях са нощували в хотели с 4 и 5 звезди и са реализирали средно по 2.4 нощувки.

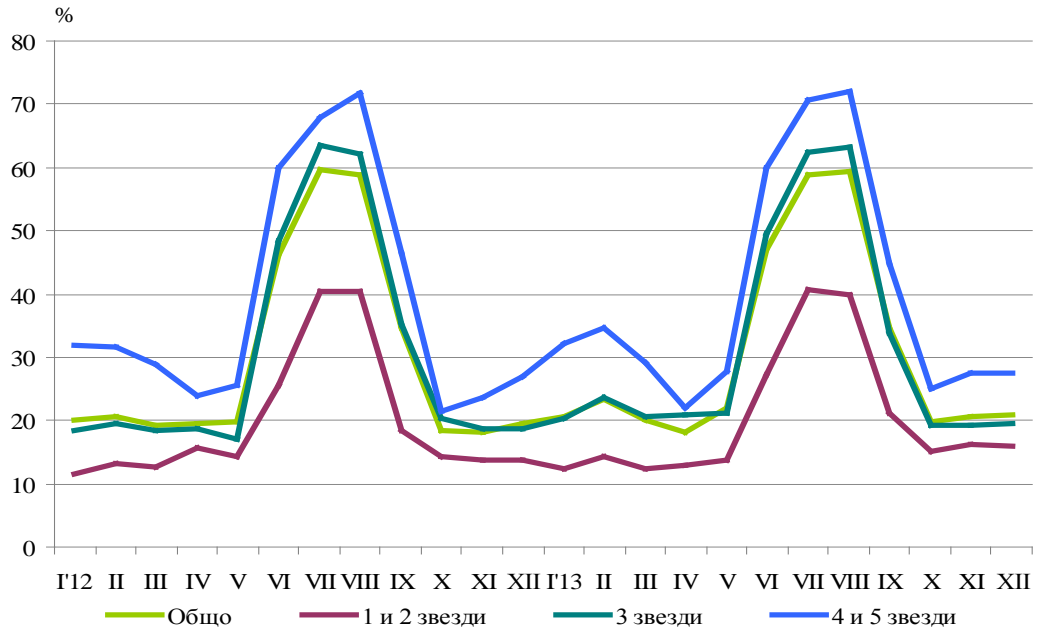
Фиг. 2. Пренощували лица по категории на средствата за подслон и местата за настаняване през декември 2013 година



Общата заетост на леглата в средствата за подслон и местата за настаняване през декември 2013 г. е 20.9%, като тя е най-висока в средствата за подслон с 4 и 5 звезди - 27.6%, следвана от тези с 3 звезди - 19.6%, и с 1 и 2 звезди - 16.0%. В сравнение със същия месец на предходната година заетостта на леглата се увеличава с 1.5 процентни пункта, като най-голямо е увеличението при средствата за подслон и местата за настаняване с 1 и 2 звезди - с 2.1 процентни пункта.

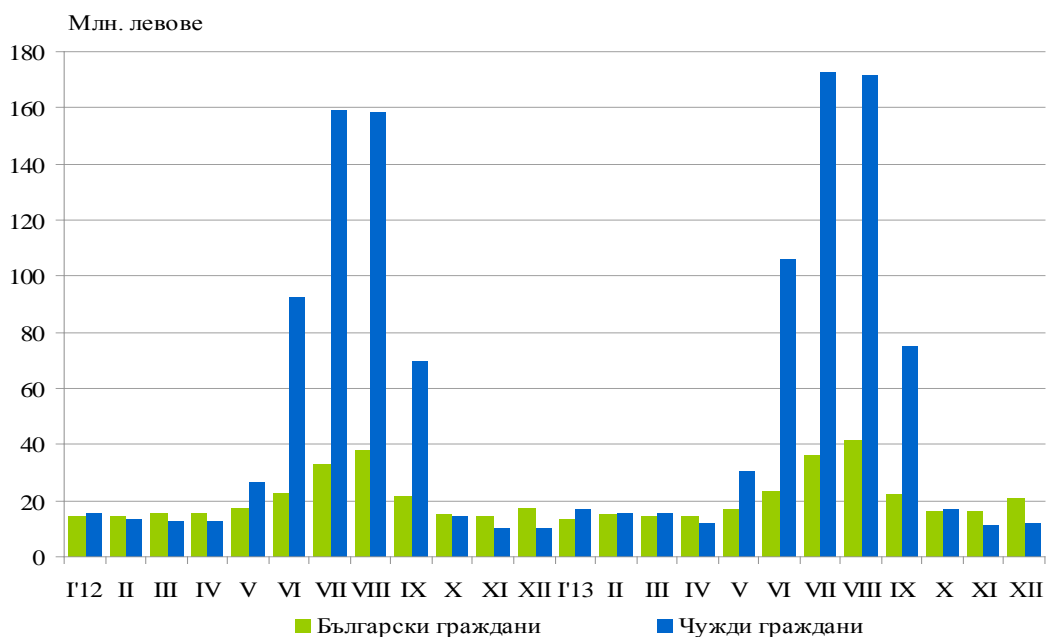


Фиг. 3. Заетост на леглата по категории на средствата за подслон и местата за настаняване и по месеци



Приходите от ношувки през декември 2013 г. достигат 32.9 млн. лв., или с 18.5% повече в сравнение с декември 2012 година. Регистрирано е увеличение както в приходите от български граждани - с 18.7%, така и от чужди граждани - с 18.2%.

Фиг. 4. Приходи от ношувки в средствата за подслон и местата за настаняване по месеци





Методологични бележки

От 2012 г. статистическото изследване на **дейността на средствата за подслон и местата за настаняване** се провежда месечно в съответствие с Регламент № 692/2011 на Европейския парламент и на Съвета относно европейската статистика на туризма и Регламент № 1051/2011 на Европейската комисия за прилагане на Регламент № 692/2011 на Европейския парламент и на Съвета относно европейската статистика на туризма по отношение на структурата на отчетите за качеството и предаването на данните.

В наблюдението се включват категоризираните хотели, къмпинги и други места за краткосрочно настаняване с над 10 легла, функционирали през съответния отчетен период.

В показателя **други места за краткосрочно настаняване** са обхванати вилни и туристически селища, хостели, къщи за гости, бунгала, почивни домове, хижи, частни квартири и апартаменти и други места за краткосрочно настаняване.

Легладенонощия в експлоатация е максималният капацитет на разкритите легла за всеки ден от отчетния месец.

В **приходите от нощувки** в средствата за подслон са включени сумите, заплатени от гостите, без стойността на допълнителните услуги.



Приложение

Таблица 1

Дейност на средствата за подслон и местата за настаняване през декември 2013 година¹

Области	Средства за подслон и места за настаняване - бр.	Легла - бр.	Легладено-нощия - бр.	Реализирани нощувки - бр.		Пренощували лица - бр.		Приходи от нощувки - хил. лв.	
				общо	в т.ч. от чужденци	общо	в т.ч. чужденци	общо	в т.ч. от чужденци
Общо за страната	1882	109782	3260777	681535	194113	334865	77190	32889	11909
Благоевград	217	16345	467731	126308	60284	53671	20517	6833	3553
Бургас	82	5985	170734	30556	10044	12527	2032	1325	424
Варна	118	12262	354212	39122	11248	20423	3921	2239	752
Велико Търново	109	5031	155898	19408	2341	12159	1323	856	140
Видин	36	941	30030	3502	587	2090	361	138	28
Враца	26	976	30256	5675	726	2863	234	164	28
Габрово	56	2812	88198	13516	403	8087	209	430	23
Добрич	30	1684	51068	4434	1163	2282	333	202	63
Кърджали	31	972	30132	4881	758	3460	466	168	34
Кюстендил	54	2601	80631	12684	779	6543	393	363	..
Ловеч	71	3632	111561	21064	1665	12057	408	777	55
Монтана	21	1010	31310	4286	280	2785	150	141	17
Пазарджик	57	4089	122836	39425	1941	17021	616	2088	144
Перник	14	577	17887	1748	70	1184	44	37	..
Плевен	21	1148	35588	5944	927	3495	361	309	55
Пловдив	161	8880	264810	65656	9709	34937	4378	2832	493
Разград	16	608	18848	2758	387	1670	154	102	18
Русе	44	1710	52990	8151	1991	5332	1292	387	125
Силистра	20	627	19499	2304	233	1660	133	81	9
Сливен	79	2452	75572	14533	846	5014	280	440	44
Смолян	246	10041	281786	60552	9251	22795	2257	2782	564
София	75	6071	181893	51036	16113	20898	3955	1711	616
София (столица)	124	11503	350452	98166	56400	59805	30721	6719	4365
Стара Загора	53	3523	104893	18204	1825	9454	769	777	122
Търговище	21	872	26449	5858	816	2626	226	192	43
Хасково	37	1434	44454	9534	1953	5320	1283	372	80
Шумен	43	1305	40056	4884	399	3043	185	161	18
Ямбол	20	691	21003	7346	974	1664	189	263	43

¹ Функционирали през съответния период.