



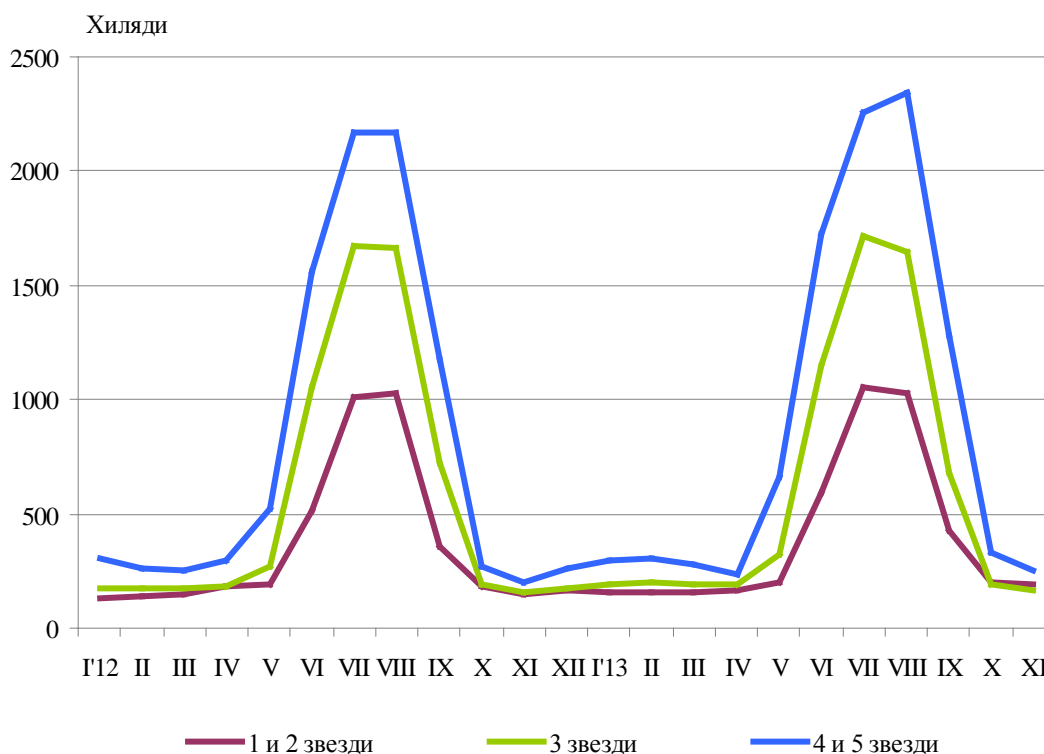
ДЕЙНОСТ НА СРЕДСТВАТА ЗА ПОДСЛОН И МЕСТАТА ЗА НАСТАНЯВАНЕ ПРЕЗ НОЕМВРИ 2013 ГОДИНА

През ноември 2013 г. в страната са функционирали 1 795 средства за подслон и места за настаняване с над 10 легла - хотели, мотели, къмпинги, хижи и други места за краткосрочно настаняване (табл. 1 от приложението). Броят на стаите в тях е 50.9 хил., а на леглата - 100.4 хиляди. В сравнение с ноември 2012 г. общият брой на средствата за подслон и местата за настаняване се увеличава с 8.6%, а на леглата в тях - с 4.9%.

Общият брой на нощувките във всички средства за подслон и места за настаняване, регистрирани през ноември 2013 г., е 602.5 хил., или с 19.9% повече в сравнение със същия месец на предходната година, като най-голямо увеличение на нощувките (с 26.3%) се наблюдава в местата за настаняване с 1 и 2 звезди.

През ноември 2013 г. в хотели с 4 и 5 звезди са реализирани 65.0% от общия брой нощувки на чужди граждани и 31.9% - на българи. В средствата за подслон и местата за настаняване с 3 звезди са осъществени 29.8% от нощувките на български граждани и 20.2% - на чужденци, докато в останалите места за настаняване (с 1 и 2 звезди) те са съответно 38.3 и 14.8%.

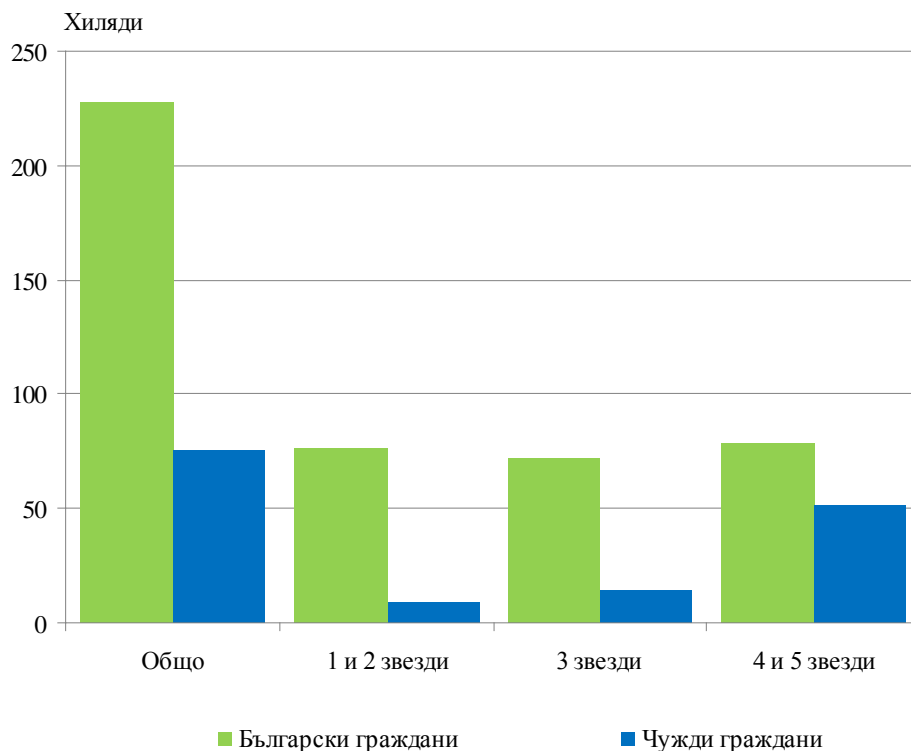
Фиг. 1. Реализирани нощувки по категории на средствата за подслон и местата за настаняване и по месеци





Пренощуващите лица в средствата за подслон и местата за настаняване през ноември 2013 г. се увеличават с 12.9% в сравнение със същия месец на 2012 г. и достигат 303.7 хиляди. От всички пренощували лица 75.2% са българи, като по-голямата част от тях (65.3%) са ношували в места за настаняване с 1, 2 или 3 звезди и са реализирали средно по 2.0 нощувки. Пренощуващите чужденци са 75.4 хил., като 68.6% от тях са ношували в хотели с 4 и 5 звезди и са реализирали средно по 2.2 нощувки.

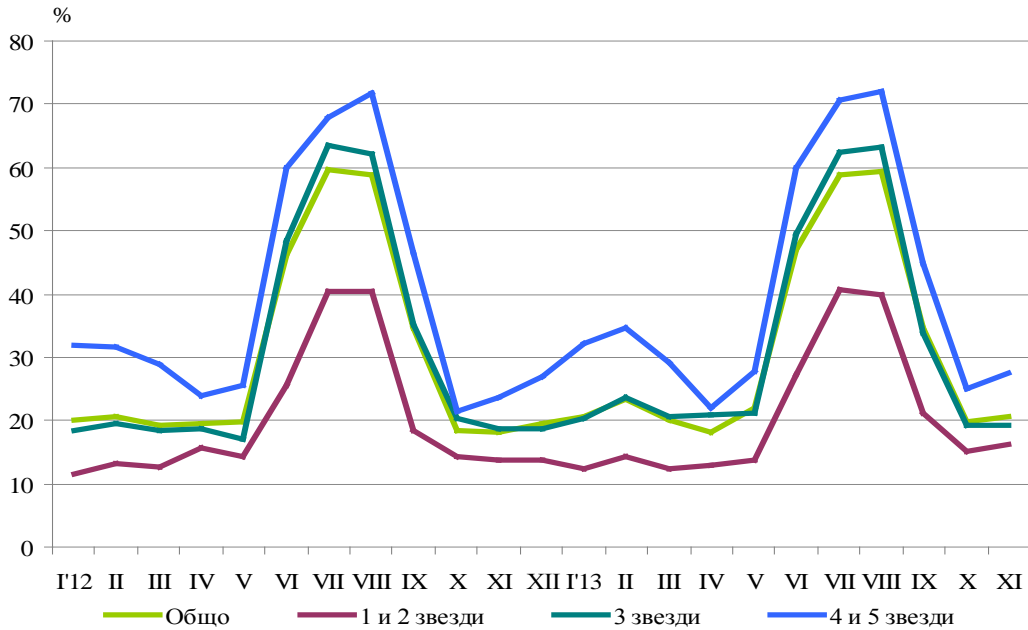
Фиг. 2. Пренощували лица по категории на средствата за подслон и местата за настаняване през ноември 2013 година



Общата заетост на леглата в средствата за подслон и местата за настаняване през ноември 2013 г. е 20.5%, като тя е най-висока в средствата за подслон с 4 и 5 звезди - 27.5%, следвана от тези с 3 звезди - 19.2%, и с 1 и 2 звезди - 16.1%. В сравнение със същия месец на предходната година заетостта на леглата се увеличава с 2.3 процентни пункта, като най-голямо е увеличението при средствата за подслон и местата за настаняване с 4 и 5 звезди - с 3.9 процентни пункта.

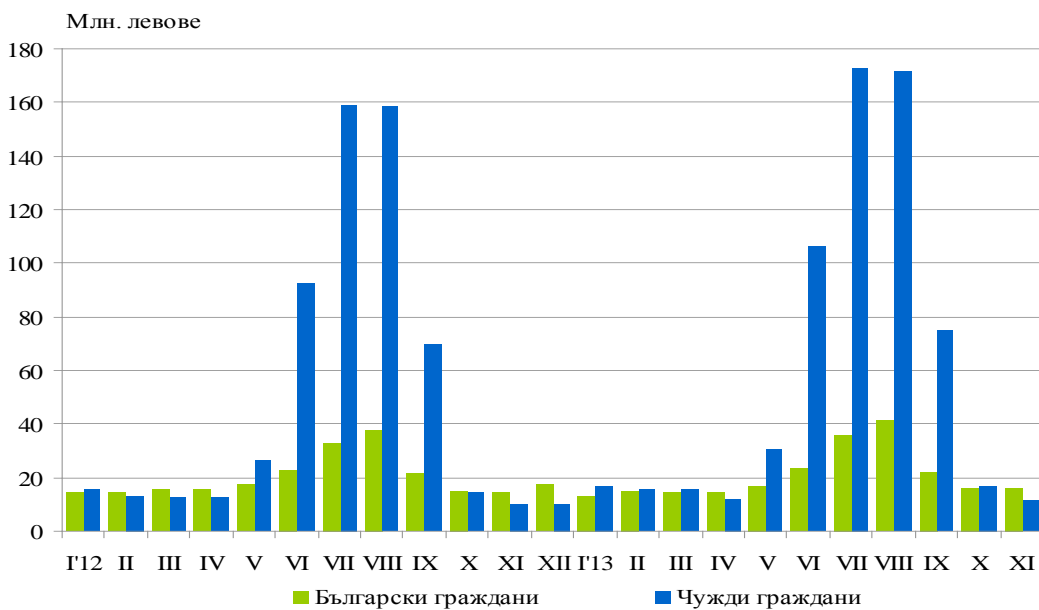


Фиг. 3. Заетост на леглата по категории на средствата за подслон и местата за настаняване и по месеци



Приходите от ношувки през ноември 2013 г. достигат 27.8 млн. лв., или с 14.2% повече в сравнение с ноември 2012 година. Регистрирано е увеличение както в приходите от български граждани - с 16.7%, така и от чужди граждани - с 10.7%.

Фиг. 4. Приходи от ношувки в средствата за подслон и местата за настаняване по месеци





Методологични бележки

От 2012 г. статистическото изследване на **дейността на средствата за подслон и местата за настаняване** се провежда месечно в съответствие с Регламент № 692/2011 на Европейския парламент и на Съвета относно европейската статистика на туризма и Регламент № 1051/2011 на Европейската комисия за прилагане на Регламент № 692/2011 на Европейския парламент и на Съвета относно европейската статистика на туризма по отношение на структурата на отчетите за качество и предаване на данните.

В наблюдението се включват категоризираните хотели, къмпинги и други места за краткосрочно настаняване с над 10 легла, функционирали през съответния отчетен период.

В показателя **други места за краткосрочно настаняване** са обхванати вилни и туристически селища, хостели, къщи за гости, бунгала, почивни домове, хижи, частни квартири и апартаменти и други места за краткосрочно настаняване.

Легладенонощия в експлоатация е максималният капацитет на разкритите легла за всеки ден от отчетния месец.

В **приходите от нощувки** в средствата за подслон са включени сумите, заплатени от гостите, без стойността на допълнителните услуги.

Приложение
Таблица 1
Дейност на средствата за подслон и местата за настаняване през ноември 2013 година¹

Области	Средства за подслон и места за настаняване - бр.	Легла - бр.	Легладено-нощия - бр.	Реализирани нощувки - бр.		Пренощували лица - бр.		Приходи от нощувки - хил. лв.	
				общо	в т.ч. от чужденци	общо	в т.ч. от чужденци	общо	в т.ч. от чужденци
Общо за страната	1795	100418	2942463	602545	172978	303709	75441	27789	11312
Благоевград	167	11440	322167	56610	14910	30470	7104	2240	749
Бургас	81	6268	180769	37224	14091	13402	2705	1602	566
Варна	118	10463	312750	51464	21566	19904	4559	2310	1023
Велико Търново	111	5150	154290	21262	2548	13838	1903	818	144
Видин	36	941	29076	5113	1039	3327	463	192	45
Враца	27	981	29130	6686	851	3067	370	190	31
Габрово	56	2805	82092	11509	741	6319	345	379	38
Добрич	31	2099	52586	5577	860	2831	391	216	41
Кърджали	31	972	29160	5739	937	3672	650	184	39
Кюстендил	51	2447	73410	8750	1170	4822	687	278	64
Ловеч	68	3581	103840	18786	2533	10307	548	657	87
Монтана	24	1132	33960	4392	338	2858	188	156	19
Пазарджик	57	4034	117623	33823	1941	16096	606	1655	136
Перник	16	627	18810	1653	50	1083	40	42	1
Плевен	21	1148	25968	7172	970	4303	452	262	64
Пловдив	161	8893	262440	67842	11224	33482	4996	3009	658
Разград	16	608	18240	3045	398	1934	284	105	15
Русе	44	1710	51300	13573	3041	7692	1774	622	209
Силистра	20	627	18870	2650	510	1805	208	110	23
Сливен	79	2452	73560	12418	1084	4430	341	352	45
Смолян	216	7517	225160	17202	1052	9833	521	563	47
София	64	5171	152505	19460	1815	11368	905	555	67
София (столица)	125	11518	342936	130274	80013	72311	41444	9246	6749
Стара Загора	52	3428	99791	24756	2901	10179	1162	945	212
Търговище	21	872	26160	6441	811	2226	254	180	34
Хасково	39	1466	43980	12521	3553	6072	1689	398	100
Шумен	43	1323	39630	7699	988	4312	497	239	39
Ямбол	20	745	22260	8904	1043	1766	355	284	67

¹ Функционирали през съответния период.