



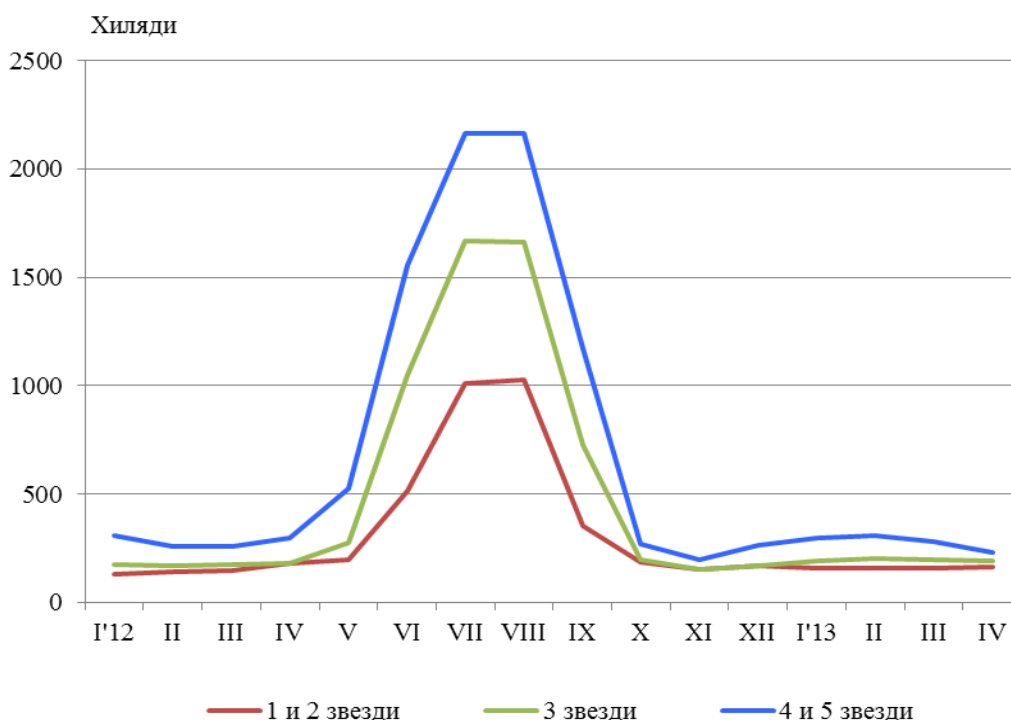
ДЕЙНОСТ НА СРЕДСТВАТА ЗА ПОДСЛОН И МЕСТАТА ЗА НАСТАНЯВАНЕ ПРЕЗ АПРИЛ 2013 ГОДИНА

През април 2013 г. в страната са функционирали 1 877 средства за подслон и места за настаняване с над 10 легла - хотели, мотели, къмпинги, хижи и други места за краткосрочно настаняване (табл. 1 от приложението). Броят на стаите в тях е 56.9 хил., а на леглата - 115.3 хиляди. В сравнение с април 2012 г. общият брой на средствата за подслон и местата за настаняване се увеличава с 9.8%, докато леглата в тях намаляват с 4.7%.

Общият брой на нощувките във всички средства за подслон и места за настаняване възлиза на 583.4 хил., или с 11.1% по-малко в сравнение със същия месец на предходната година. Намаление в броя на нощувките е регистрирано както в местата за настаняване с 1, 2 и 3 звезди - с 2.5%, така и в хотелите с 4 и 5 звезди - с 21.6%.

През април 2013 г. в хотели с 4 и 5 звезди са реализирани 60.6% от общия брой нощувки на чужди граждани и 30.0% от българи. В средствата за подслон и местата за настаняване с 3 звезди са осъществени 34.8% от нощувките на български граждани и 27.6% от чужденци, докато в останалите места за настаняване с 1 и 2 звезди тези дялове са съответно 35.2 и 11.8%.

Фиг. 1. Реализирани нощувки по категории на средствата за подслон и местата за настаняване и по месеци

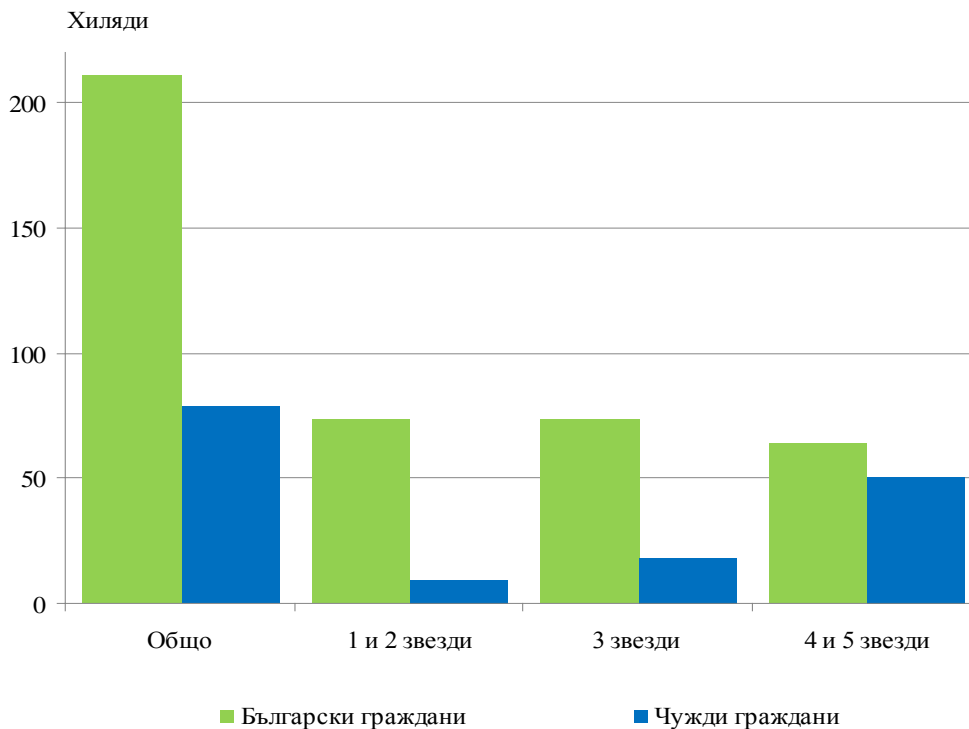


Пренощуващите лица в средствата за подслон и местата за настаняване през април 2013 г. намаляват с 5.0% в сравнение със същия месец на 2012 г. и достигат 290.5 хиляди. От всички пренощували лица 72.8% са българи, като по-голямата част от тях (69.6%) са нощували в места за настаняване с 1 и 2 или 3 звезди и са реализирали средно по 1.9 нощувки. Пренощуващите



чужденци са 79.1 хил., като 64.5% от тях са нощували в хотели с 4 и 5 звезди и са реализирали средно по 2.2 нощувки.

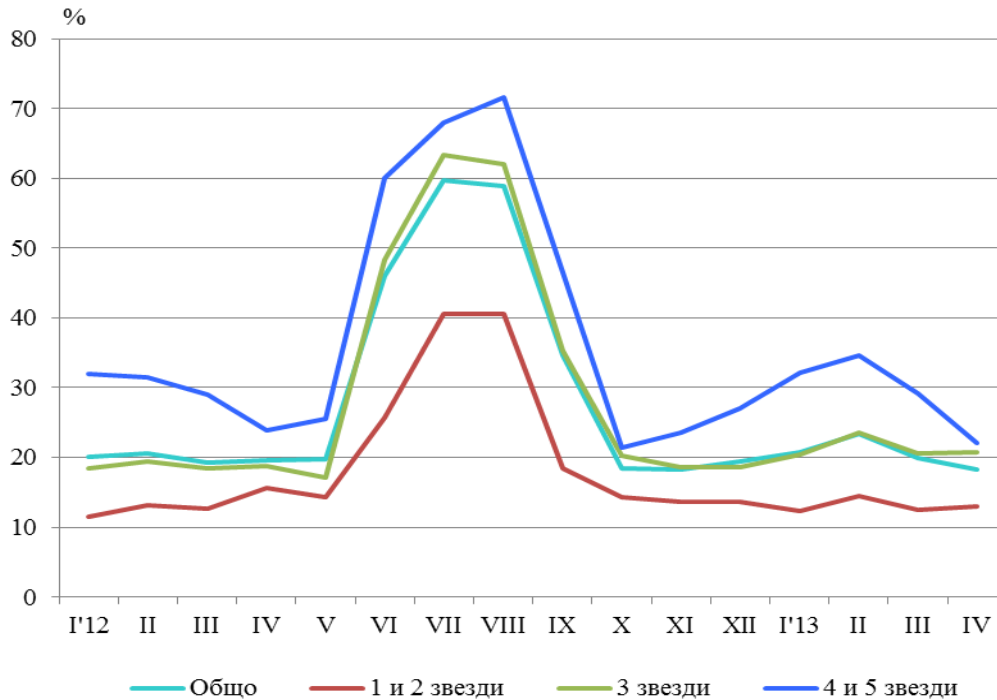
Фиг. 2. Пренощували лица по категории на средствата за подслон и местата за настаняване през април 2013 година



Общата заетост на леглата в средствата за подслон и местата за настаняване през април 2013 г. е 18.2%, като тя е най-висока в средствата за подслон с 4 и 5 звезди - 22.0%, следвана от тези с 3 звезди - 20.8%, и с 1 и 2 звезди - 13.0%. В сравнение със същия месец на предходната година общата заетост на леглата намалява с 1.4 процентни пункта, като най-голямо е намалението в местата за настаняване с 1 и 2 звезди - с 2.6 процентни пункта.

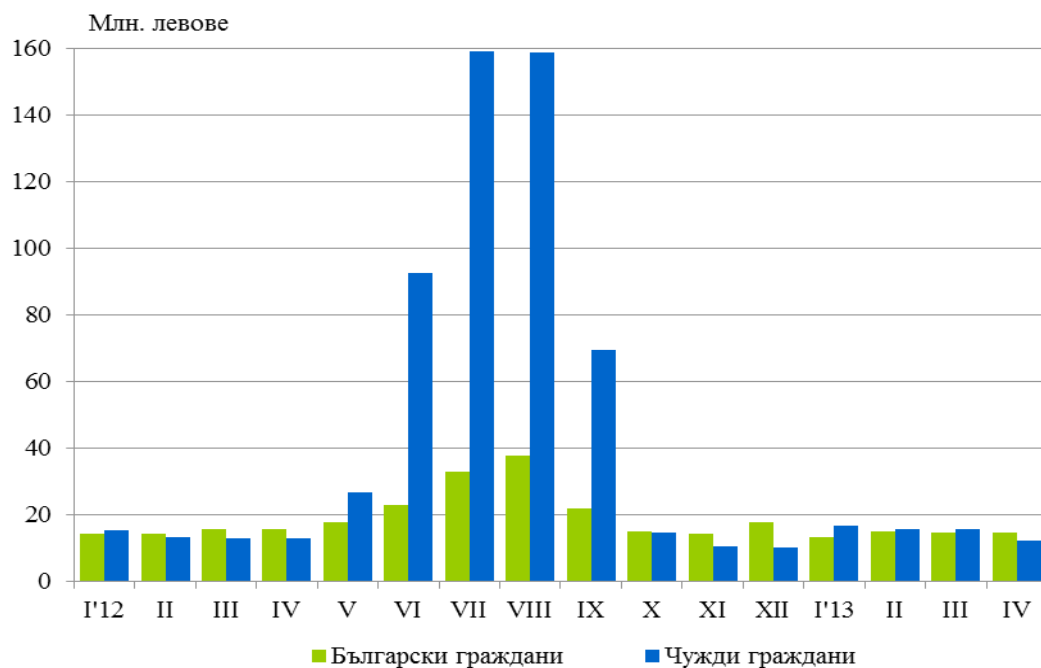


Фиг. 3. Заетост на леглата по категории на средствата за подслон и местата за настаняване и по месеци



Приходите от нощувки през април 2013 г. достигат 26.4 млн. лв., или с 11.5% по-малко в сравнение с април 2012 година. Намаление е регистрирано както в приходите от чужди граждани - с 20.0%, така и от български граждани - с 2.9%.

Фиг. 4. Приходи от нощувки в средствата за подслон и местата за настаняване по месеци





Методологични бележки

От 2012 г. статистическото изследване на **дейността на средствата за подслон и местата за настаняване** се провежда месечно в съответствие с Регламент № 692/2011 на Европейския парламент и на Съвета относно европейската статистика на туризма и Регламент № 1051/2011 на Европейската комисия за прилагане на Регламент № 692/2011 на Европейския парламент и на Съвета относно европейската статистика на туризма по отношение на структурата на отчетите за качество и предаване на данните.

В наблюдението се включват категоризираните хотели, къмпинги и други места за краткосрочно настаняване с над 10 легла, функционирали през съответния отчетен период.

В показателя **други места за краткосрочно настаняване** са обхванати вилни и туристически селища, хостели, къщи за гости, бунгала, почивни домове, хижи, частни квартири и апартаменти и други места за краткосрочно настаняване.

Легладенонощия в експлоатация е максималният капацитет на разкритите легла за всеки ден от отчетния месец.

В **приходите от нощувки** в средствата за подслон са включени сумите, заплатени от гостите, без стойността на допълнителните услуги.


Приложение
Таблица 1
Дейност на средствата за подслон и местата за настаняване през април 2013 година¹

Области	Средства за подслон и места за настаняване - бр.	Легла - бр.	Легладено-нощия ² - бр.	Реализирани нощувки - бр.		Пренощували лица - бр.		Приходи от нощувки - хил. лв.	
				общо	в т.ч. от чужденци	общо	в т.ч. от чужденци	общо	в т.ч. от чужденци
Общо за страната	1877	115260	3204668	583371	187633	290478	79106	26420	11973
Благоевград	189	13758	380719	58150	17983	25529	6642	2458	929
Бургас	95	12141	260460	35379	13028	15391	4097	1613	690
Варна	128	13997	384294	66637	35148	24261	7418	2789	1546
Велико Търново	109	4962	145860	25214	4950	17303	3588	860	266
Видин	35	929	28722	4824	1331	2695	607	178	45
Враца	24	935	27330	6154	883	3000	356	179	40
Габрово	54	2785	78628	11650	1163	6856	634	358	58
Добрич	36	3640	75519	12380	6556	5315	2031	552	314
Кърджали	28	852	25560	4630	787	3185	486	137	29
Кюстендил	52	2574	77220	6437	1084	3517	578	216	52
Ловеч	69	3187	94141	17883	1607	9511	516	540	52
Монтана	24	1148	33686	4238	378	2493	223	142	20
Пазарджик	57	4052	116430	30684	2646	13528	808	1273	179
Перник	17	915	27450	2191	149	1053	75	56	7
Плевен	20	1106	33180	6914	1353	4263	513	308	74
Пловдив	161	8767	262770	72696	12889	33689	6161	2692	709
Разград	16	608	18240	2802	501	1691	278	103	22
Русе	44	1694	50820	15952	3841	8434	1774	634	214
Силистра	20	627	18870	3310	622	2169	296	117	21
Сливен	81	2479	74370	8524	1316	4178	426	247	55
Смолян	250	9043	265130	22684	1800	10330	692	672	75
София	73	6134	174579	15657	1900	8570	751	478	67
София (столица)	124	11321	327488	108253	67003	62608	36354	8167	6092
Стара Загора	49	3333	96000	18275	2981	8720	1329	895	192
Търговище	21	870	25792	3873	1166	1581	243	127	45
Хасково	38	1406	42180	7473	2287	4966	1368	292	90
Шумен	43	1306	38500	7153	1445	4269	571	200	47
Ямбол	20	691	20730	3354	836	1373	291	137	43

¹ Функционирали през съответния период.

² Легладенонощията в експлоатация е максималният капацитет на разкритите легла за всеки ден на отчетния месец.