



ДЕЙНОСТ НА СРЕДСТВАТА ЗА ПОДСЛОН И МЕСТАТА ЗА НАСТАНЯВАНЕ ПРЕЗ МАРТ 2013 ГОДИНА

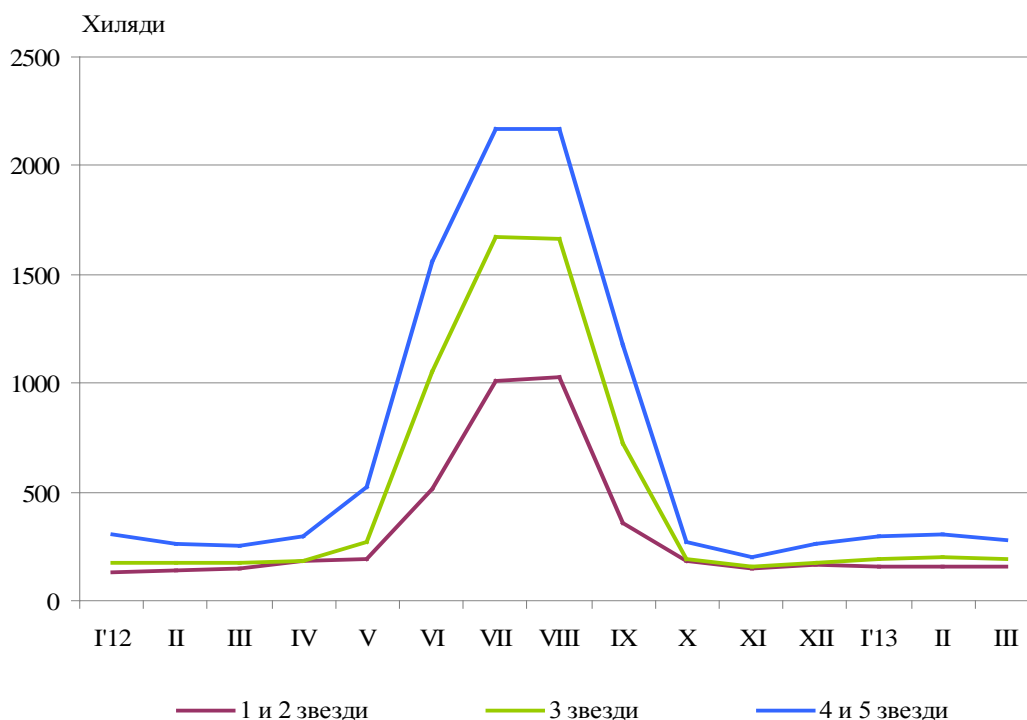
От 2012 г. изследването на дейността на средствата за подслон и местата за настаняване се провежда месечно в съответствие с Регламент № 692/2011 на Европейския парламент и на Съвета относно европейската статистика на туризма и Регламент № 1051/2011 на Европейската комисия за прилагане на Регламент № 692/2011 на Европейския парламент и на Съвета относно европейската статистика на туризма по отношение на структурата на отчетите за качество и предаване на данните.

През март 2013 г. в страната са функционирали 1 830 средства за подслон и места за настаняване с над 10 легла - хотели, мотели, къмпинги, хижи и други места за краткосрочно настаняване (табл. 1 от приложението). Броят на стаите в тях е 52.5 хил., а на леглата - 104.7 хиляди. В сравнение с март 2012 г. общият брой на средствата за подслон и местата за настаняване се увеличава с 8.5%, а на леглата в тях - с 6.1%.

Общият брой на нощувките във всички средства за подслон и места за настаняване възлиза на 632.0 хил., или с 9.9% повече в сравнение със същия месец на предходната година, като нощувките в местата с 1, 2 и 3 звезди, както и в хотелите с 4 и 5 звезди, се увеличават съответно с 9.6 и 10.2%.

През март 2013 г. в хотели с 4 и 5 звезди са реализирани 67.4% от общия брой нощувки на чужди граждани и 29.9% от българи. В средствата за подслон и местата за настаняване с 3 звезди са осъществени 35.2% от нощувките на български граждани и 24.1% от чужденци, докато в останалите места за настаняване с 1 и 2 звезди тези дялове са съответно 34.9 и 8.5%.

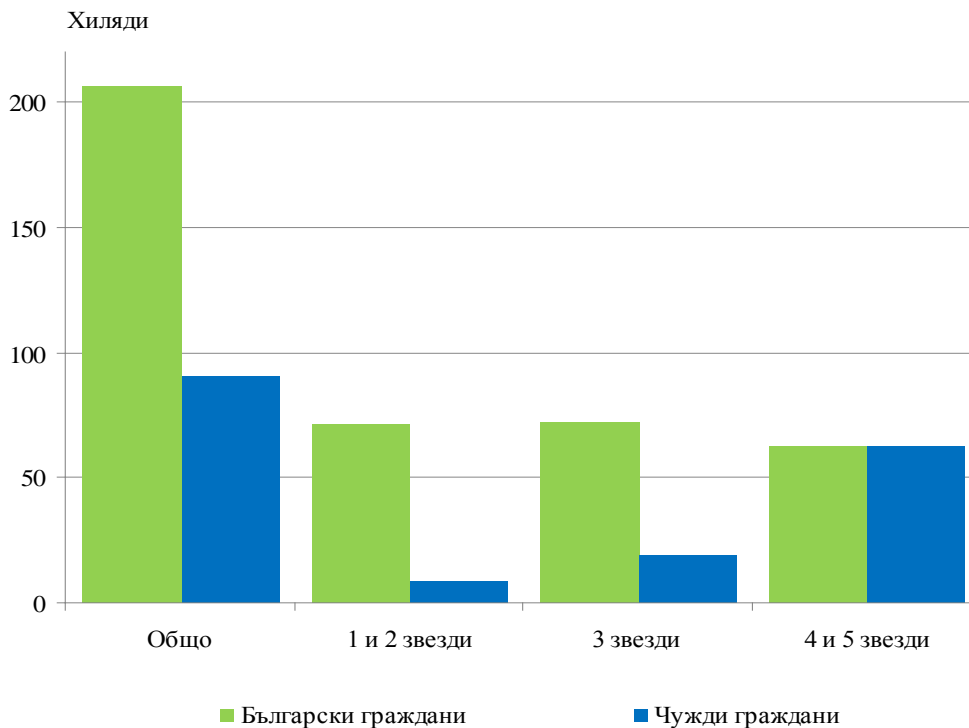
Фиг. 1. Реализирани нощувки по категории на средствата за подслон и местата за настаняване и по месеци





Пренощувалите лица в средствата за подслон и местата за настаняване през март 2013 г. се увеличават със 7.7% в сравнение със същия месец на 2012 г. и достигат 297.3 хиляди. От всички пренощували лица 69.5% са българи, като по-голямата част от тях (69.6%) са нощували в хотели с 1 и 2 или 3 звезди и са реализирали средно по 1.9 нощувки. Пренощувалите чужденци са 90.6 хиляди, като 69.4% от тях са нощували в хотели с 4 и 5 звезди и са реализирали средно по 2.6 нощувки.

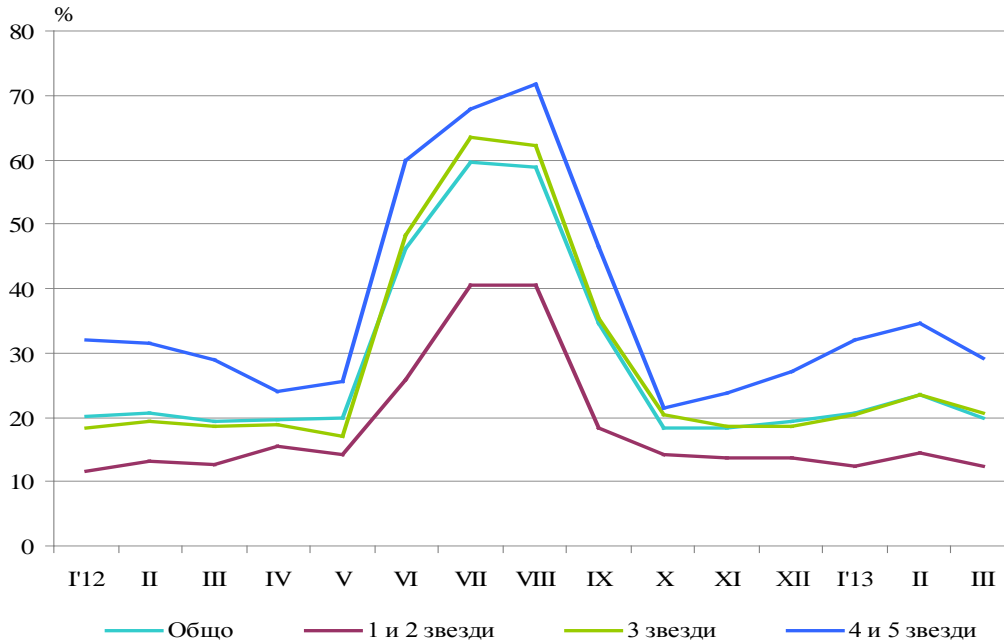
Фиг. 2. Пренощували лица по категории на средствата за подслон и местата за настаняване през март 2013 година



Общата заетост на леглата в средствата за подслон и местата за настаняване през март 2013 г. е 20.0%, като тя е най-висока в средствата за подслон с 4 и 5 звезди - 29.1%, следвана от тези с 3 звезди - 20.6%, и с 1 и 2 звезди - 12.5%. В сравнение със същия месец на предходната година заетостта на леглата нараства с 0.7 процентни пункта, като най-голямо е увеличението при средствата за подслон с 3 звезди - с 2.1 процентни пункта.

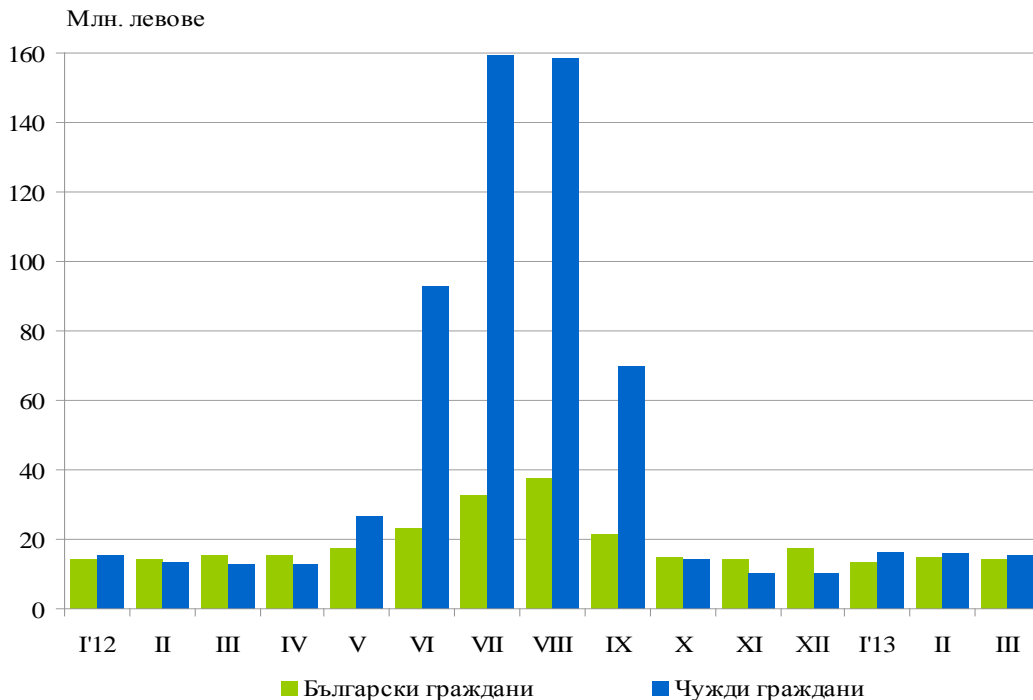


Фиг. 3. Заетост на леглата по категории на средствата за подслон и местата за настаняване и по месеци



Приходите от нощувки през март 2013 г. достигат 30.0 млн. лв., или с 5.4% повече в сравнение с март 2012 година. Регистрирано е увеличение на приходите от чужди граждани - с 20.4%, докато от български граждани те намаляват с 6.9%.

Фиг. 4. Приходи от нощувки в средствата за подслон и местата за настаняване по месеци





Методологични бележки

В статистическото изследване на **средствата за подслон и местата за настаняване** се включват категоризираните хотели, къмпинги и други места за краткосрочно настаняване с над 10 легла, функционирали през съответния отчетен период.

В показателя **други места за краткосрочно настаняване** са обхванати вилни и туристически селища, хостели, къщи за гости, бунгала, почивни домове, хижи, частни квартири и апартаменти и други места за краткосрочно настаняване.

Легладенонощия в експлоатация е максималният капацитет на разкритите легла за всеки ден от отчетния месец.

В **приходите от нощувки** в средствата за подслон са включени сумите, заплатени от гостите, без стойността на допълнителните услуги.


Приложение
Таблица 1
Дейност на средствата за подслон и местата за настаняване през март 2013 година¹

Области	Средства за подслон и места за настаняване - бр.	Легла - бр.	Легладенонощия ² - бр.	Реализирани нощувки - бр.		Пренощували лица - бр.		Приходи от нощувки - хил. лв.	
				общо	в т.ч. от чужденци	общо	в т.ч. чужденци	общо	в т.ч. от чужденци
Общо за страната	1830	104729	3153812	631977	247180	297304	90595	29968	15428
Благоевград	191	14102	410572	119740	75785	42623	21869	6294	4313
Бургас	63	4484	126974	23431	7541	10876	2609	1332	604
Варна	114	11234	341282	54530	28085	19807	5636	2272	1292
Велико Търново	109	5040	155011	20429	3318	13130	2060	669	160
Видин	35	929	29679	3418	886	2330	314	149	39
Враца	24	897	27807	5428	694	2312	240	175	30
Габрово	51	2626	76204	9667	613	6210	337	300	31
Добрич	32	2100	53003	5572	1470	2994	664	211	66
Кърджали	26	802	24862	3597	681	2602	474	119	29
Кюстендил	52	2574	79794	8419	..	5230	709	285	..
Ловеч	64	3385	103015	14129	770	7637	348	484	32
Монтана	24	1148	35588	4262	341	2545	202	143	21
Пазарджик	57	4052	120748	28426	2641	13974	839	1260	155
Перник	17	915	28161	1660	..	1069	31	30	..
Плевен	21	1251	38661	6725	1091	3673	373	252	59
Пловдив	161	8772	265381	63014	13566	33009	6364	2631	792
Разград	16	608	18848	2468	482	1332	282	88	20
Русе	44	1694	52514	13445	3266	7279	1619	577	207
Силистра	20	627	19499	2498	282	1535	180	101	16
Сливен	80	2391	73497	5762	588	3178	283	194	43
Смолян	258	9901	304404	46299	9318	17259	2248	1724	499
София	81	6439	197446	50442	26231	17345	5860	1612	962
София (столица)	123	11242	344363	102392	61236	60286	34070	7714	5662
Стара Загора	49	3276	96469	17530	2628	8230	1042	751	161
Търговище	21	878	27032	2781	527	1641	195	108	27
Хасково	36	1380	42780	6716	1925	4126	1061	227	68
Шумен	41	1291	39676	5406	605	3456	284	140	22
Ямбол	20	691	20542	3791	1340	1616	402	126	51

¹ Функционирали през съответния период.

² Легладенонощията в експлоатация е максималният капацитет на разкритите легла за всеки ден на отчетния месец.
 „...“ - конфиденциални данни.