



ДЕЙНОСТ НА СРЕДСТВАТА ЗА ПОДСЛОН И МЕСТАТА ЗА НАСТАНЯВАНЕ ПРЕЗ ФЕВРУАРИ 2013 ГОДИНА

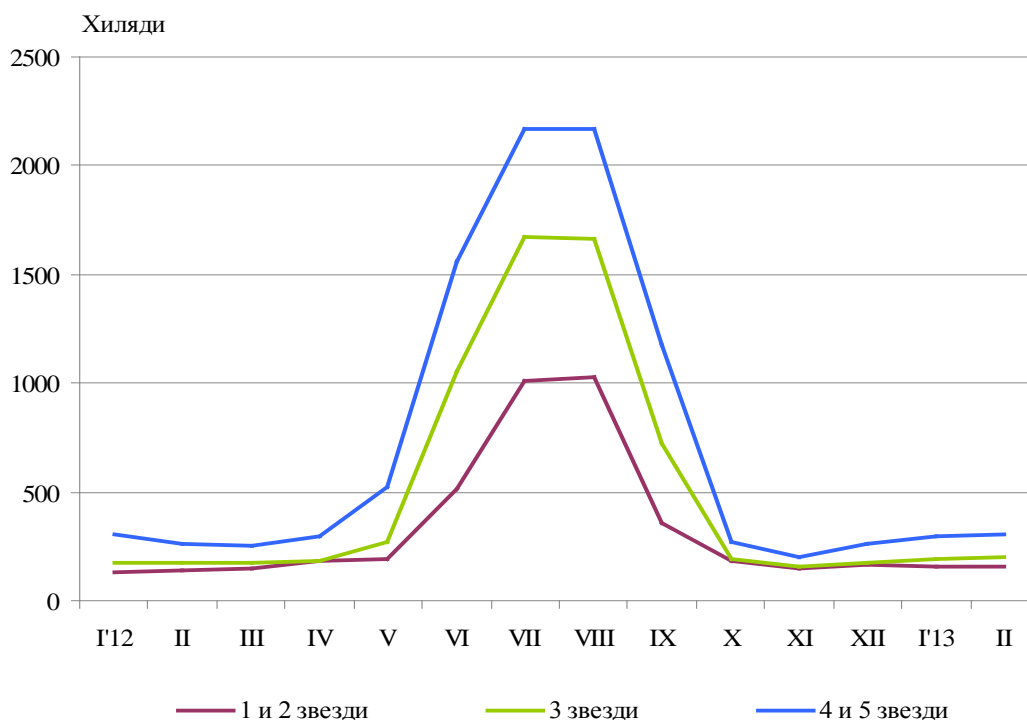
От 2012 г. изследването на дейността на средствата за подслон и местата за настаняване се провежда месечно в съответствие с Регламент № 692/2011 на Европейския парламент и на Съвета относно европейската статистика на туризма и Регламент № 1051/2011 на Европейската комисия за прилагане на Регламент № 692/2011 на Европейския парламент и на Съвета относно европейската статистика на туризма по отношение на структурата на отчетите за качество и предаване на данните.

През февруари 2013 г. в страната са функционирали 1 834 средства за подслон и места за настаняване с над 10 легла - хотели, мотели, къмпинги, хижи и други места за краткосрочно настаняване (табл. 1 от приложението). Броят на стаите в тях е 52.5 хил., а на леглата - 104.8 хиляди. В сравнение с февруари 2012 г. общият брой на средствата за подслон и местата за настаняване се увеличава с 9.1%, а на леглата в тях - с 2.7%.

Общият брой на нощувките във всички средства за подслон и места за настаняване възлиза на 667.3 хил., или с 16.5% повече в сравнение със същия месец на предходната година, като нощувките в местата с 1, 2 и 3 звезди, както и в хотелите с 4 и 5 звезди се увеличават съответно с 15.2 и 18.0%.

През февруари 2013 г. в хотели с 4 и 5 звезди са реализирани 65.7% от общия брой нощувки на чужди граждани и 31.1% от българи. В средства за подслон и места за настаняване с 3 звезди са осъществени 34.7% от нощувките на български граждани и 24.1% от чужденци, докато в останалите места за настаняване с 1 и 2 звезди тези дялове са съответно 34.2 и 10.2%.

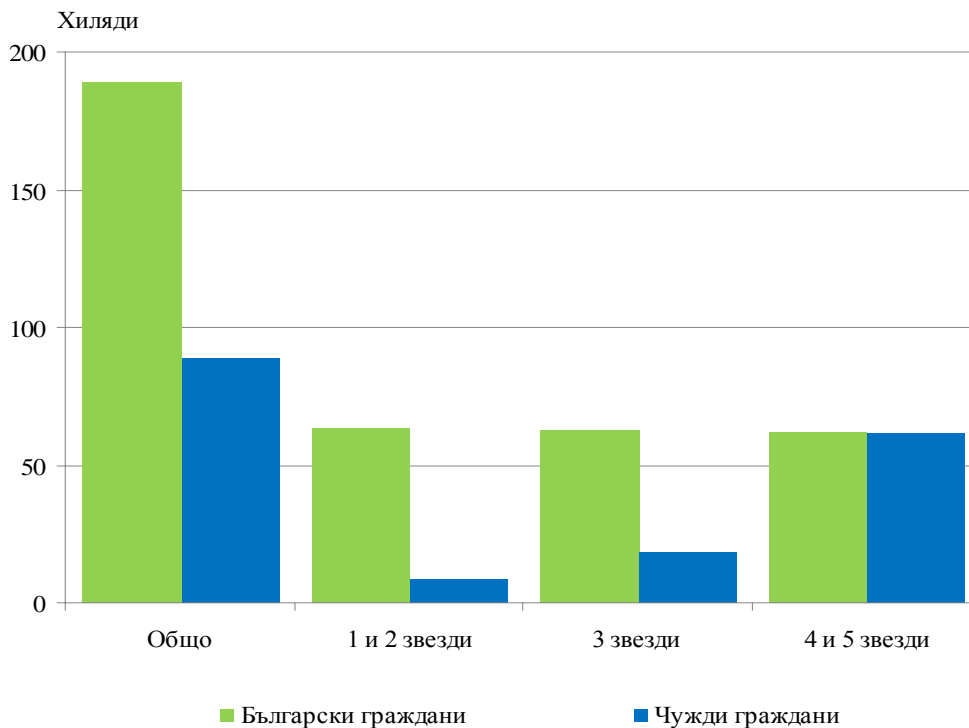
Фиг. 1. Реализирани нощувки по категории на средствата за подслон и местата за настаняване и по месеци





Пренощувалите лица в средствата за подслон и местата за настаняване през февруари 2013 г. се увеличават с 19.1% в сравнение със същия месец на 2012 г. и достигат 278.9 хиляди. От всички пренощували лица 67.9% са българи, като по-голямата част от тях (67.1%) са нощували в хотели с 1 и 2 или 3 звезди и са реализирали средно по 2.1 нощувки. Пренощувалите чужденци са 89.5 хил., като 68.8% от тях са нощували в хотели с 4 и 5 звезди и са реализирали средно по 3.1 бр. нощувки.

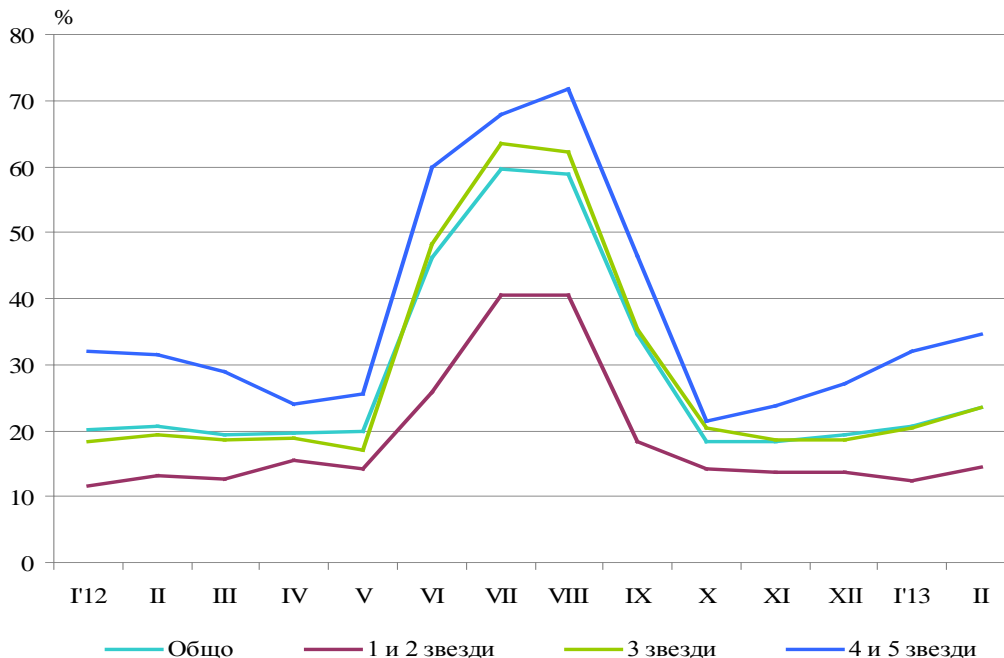
Фиг. 2. Пренощували лица по категории на средствата за подслон и местата за настаняване през февруари 2013 година



Общата заетост на леглата в средствата за подслон и местата за настаняване през февруари 2013 г. е 23.4%, като тя е най-висока в средствата за подслон с 4 и 5 звезди - 34.7%, следвана от тези с 3 звезди - 23.6%, и с 1 и 2 звезди - 14.4%. В сравнение със същия месец на предходната година заетостта на леглата нараства с 2.8 процентни пункта, като най-голямо е увеличението при средствата за подслон с 3 звезди - с 4.2 процентни пункта.

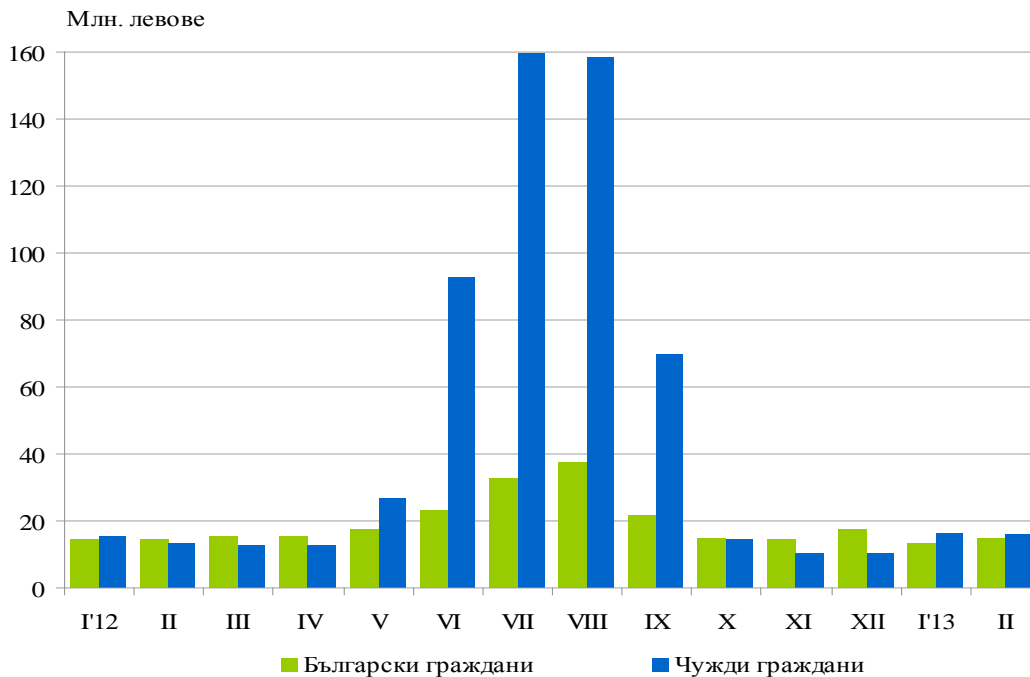


Фиг. 3. Заетост на леглата по категории на средствата за подслон и местата за настаняване и по месеци



Приходите от нощувки през февруари 2013 г. достигат 30.5 млн. лв., или с 10.4% повече в сравнение с февруари 2012 година. Увеличение е регистрирано както в приходите от чужди граждани - с 18.1%, така и от български граждани - с 3.2%.

Фиг. 4. Приходи от нощувки в средствата за подслон и местата за настаняване по месеци





Методологични бележки

В статистическото изследване на **средствата за подслон и местата за настаняване** се включват категоризираните хотели, къмпинги и други места за краткосрочно настаняване с над 10 легла, функционирали през съответния отчетен период.

В показателя **други места за краткосрочно настаняване** са обхванати вилни и туристически селища, хостели, къщи за гости, бунгала, почивни домове, хижи, частни квартири и апартаменти и други места за краткосрочно настаняване.

Легладенонощия в експлоатация е максималният капацитет на разкритите легла за всеки ден от отчетния месец.

В **приходите от нощувки** в средствата за подслон са включени сумите, заплатени от гостите, без стойността на допълнителните услуги.


Приложение
Таблица 1
Дейност на средствата за подслон и местата за настаняване през февруари 2013 година¹

Области	Средства за подслон и места за настаняване - бр.	Легла - бр.	Легладенонощия ² - бр.	Реализирани нощувки - бр.		Пренощували лица - бр.		Приходи от нощувки - хил. лв.	
				общо	в т.ч. от чужденци	общо	в т.ч. от чужденци	общо	в т.ч. от чужденци
Общо за страната	1834	104840	2845645	667258	286277	278908	89504	30492	15727
Благоевград	215	15341	409373	165297	116370	51922	30723	8007	5927
Бургас	66	4737	119558	18547	5156	9386	1640	969	345
Варна	109	10371	288826	43150	21911	15405	3803	1827	988
Велико Търново	105	4950	132600	14783	1763	8663	1153	524	92
Видин	35	932	25650	2864	742	1638	328	110	19
Враца	25	928	25368	4267	337	1916	135	137	18
Габрово	52	2635	69462	7158	456	4504	233	246	24
Добрич	31	1979	43818	6175	938	3336	343	240	47
Кърджали	25	792	22222	2625	414	1878	293	85	17
Кюстендил	52	2574	72254	10628	..	5980	..	286	..
Ловеч	58	3082	86296	11768	518	6694	250	389	21
Монтана	23	1122	31276	2768	267	1725	111	109	16
Пазарджик	57	4054	108836	28799	1698	13404	581	1270	101
Перник	17	924	25872	1807	..	1273	..	45	..
Плевен	22	1262	35200	6034	1614	3652	611	219	70
Пловдив	161	8815	242700	48526	8661	25361	3865	1952	495
Разград	16	608	17024	2519	506	1069	214	87	22
Русе	44	1675	46900	9593	2405	5544	1207	432	149
Силистра	20	627	17644	1495	204	1131	130	60	9
Сливен	80	2463	68964	5330	681	2926	276	180	38
Смолян	256	9974	277996	89321	22580	26443	4879	3358	1002
София (столица)	80	6444	177181	71741	45945	18841	9195	2502	1695
Стара Загора	123	11256	304383	85714	46278	51900	26499	6417	4338
Търговище	46	3148	81562	11974	1734	6001	736	547	103
Хасково	21	872	24416	1855	220	1289	123	75	13
Хасково	34	1318	36907	5691	1764	3509	1003	214	59
Шумен	41	1271	34149	3985	618	2439	266	118	22
Ямбол	20	686	19208	2844	1253	1079	310	87	35

¹ Функционирали през съответния период.

² Легладенонощията в експлоатация е максималният капацитет на разкритите легла за всеки ден на отчетния месец.

„...“ - конфиденциални данни.