



ДЕЙНОСТ НА СРЕДСТВАТА ЗА ПОДСЛОН И МЕСТАТА ЗА НАСТАНЯВАНЕ ПРЕЗ ЯНУАРИ 2013 ГОДИНА

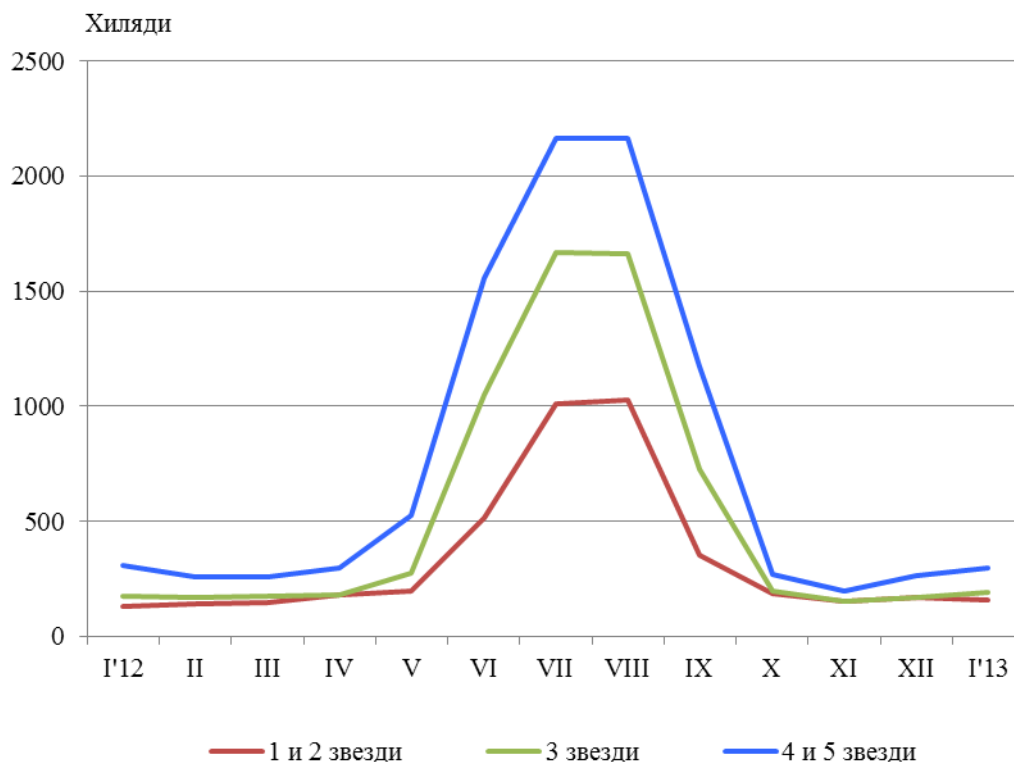
От 2012 г. изследването на дейността на средствата за подслон и местата за настаняване се провежда месечно в съответствие с Регламент № 692/2011 на Европейския парламент и на Съвета относно европейската статистика на туризма и Регламент № 1051/2011 на Европейската комисия за прилагане на Регламент № 692/2011 на Европейския парламент и на Съвета относно европейската статистика на туризма по отношение на структурата на отчетите за качество и предаване на данните.

През януари 2013 г. в страната са функционирали 1 791 средства за подслон и места за настаняване с над 10 легла - хотели, мотели, къмпинги, хижи и други места за краткосрочно настаняване (табл. 1 от приложението). Броят на стаите в тях е 52.0 хил., а на леглата - 103.4 хиляди. В сравнение с януари 2012 г. общият брой на средствата за подслон и местата за настаняване се увеличава с 8.0%, а на леглата в тях - с 3.9%.

Общият брой на нощувките във всички средства за подслон и места за настаняване възлиза на 644.1 хил., или с 5.0% повече в сравнение със същия месец на предходната година, като нощувките в местата с 1 и 2 и с 3 звезди се увеличават с 12.7%, докато в хотелите с 4 и 5 звезди е регистрирано намаление от 2.8%.

През януари 2013 г. в хотелите с 4 и 5 звезди са реализирани 63.6% от общия брой нощувки на чужди граждани, докато от българи те са 29.9%. В средствата за подслон и местата за настаняване с 3 звезди са осъществени 36.2% от нощувките на български граждани и 22.3% - от чужденци, докато в останалите места за настаняване с 1 и 2 звезди тези дялове са съответно 34.0 и 14.0%.

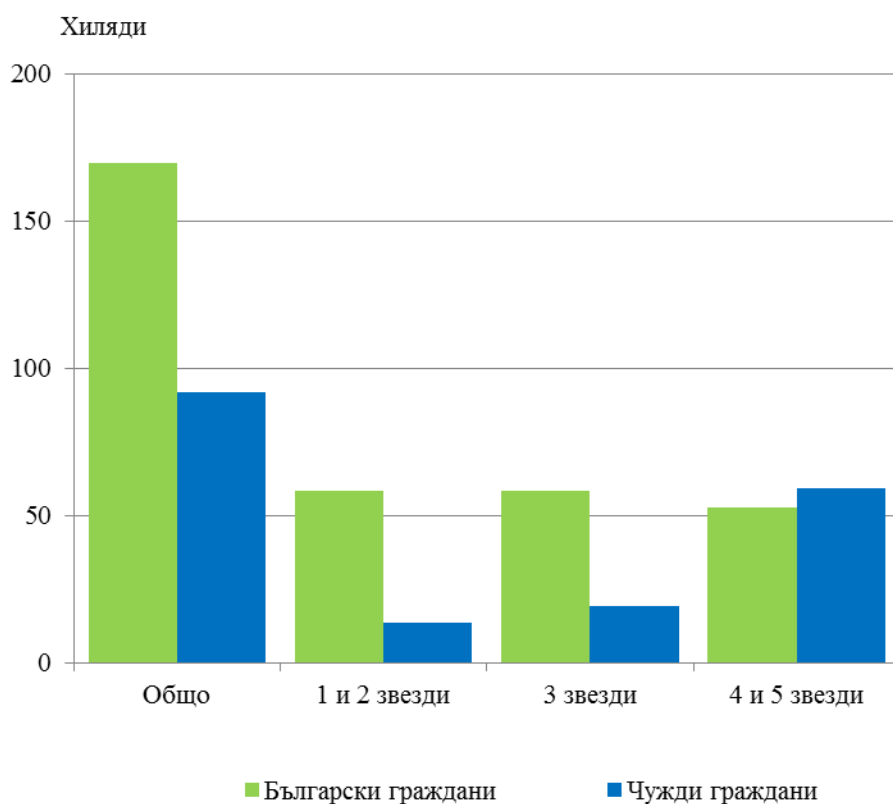
Фиг. 1. Реализирани нощувки по категории на средствата за подслон и местата за настаняване и по месеци





Пренощувалите лица в средствата за подслон и местата за настаняване през януари 2013 г. се увеличават със 7.6% в сравнение със съответния месец на 2012 г. и достигат 261.4 хиляди. От всички пренощували лица 64.9% са българи, като по-голямата част от тях (68.9%) са нощували в хотели с 1 и 2 или 3 звезди и са реализирали средно по 2.0 нощувки. Пренощувалите чужденци са 91.8 хил., като 64.3% от тях са нощували в хотели с 4 и 5 звезди и са реализирани средно по 3.4 бр. нощувки.

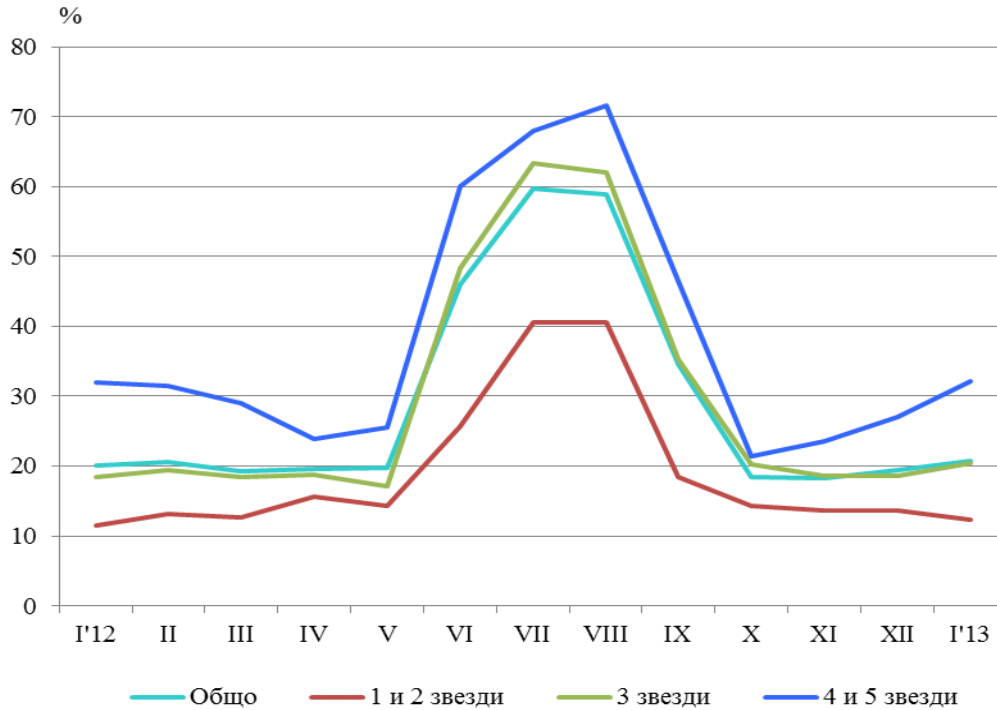
Фиг. 2. Пренощували лица по категории на средствата за подслон и местата за настаняване през януари 2013 година



Общата заетост на леглата в средствата за подслон и местата за настаняване през януари 2013 г. е 20.7%, като тя е най-висока в средствата за подслон с 4 и 5 звезди - 32.1%, следвана от тези с 3 звезди - 20.4%, и с 1 и 2 звезди - 12.4%. В сравнение със същия месец на предходната година заетостта на леглата нараства с 0.6 процентни пункта, като най-голямо е увеличението при средствата за подслон с 3 звезди - с 2.0 процентни пункта.

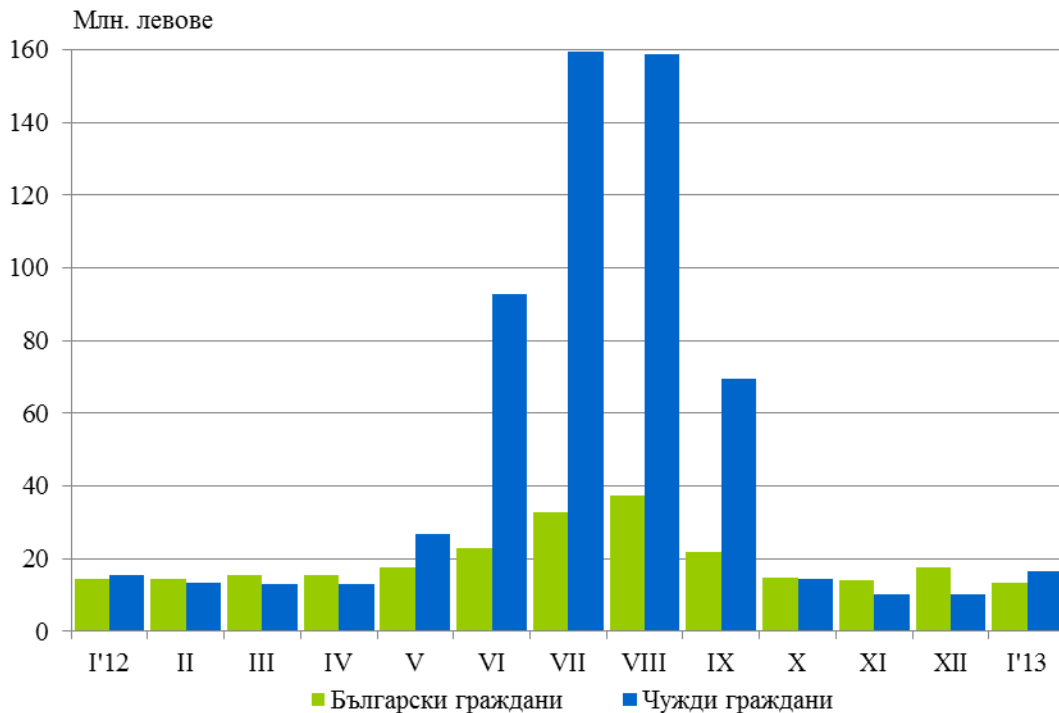


Фиг. 3. Заетост на леглата по категории на средствата за подслон и местата за настаняване и по месеци



Приходите от нощувки през януари 2013 г. достигат 29.8 млн. лв., или с 0.8% повече в сравнение с януари 2012 година. Регистрирано е увеличение на приходите от чужди граждани - със 7.7%, докато от български граждани те намаляват с 6.7%.

Фиг. 4. Приходи от нощувки в средствата за подслон и местата за настаняване по месеци





Методологични бележки

В статистическото изследване на **средствата за подслон и местата за настаняване** се включват категоризираните хотели, къмпинги и други места за краткосрочно настаняване с над 10 легла, функционирали през съответния отчетен период.

В показателя **други места за краткосрочно настаняване** са обхванати вилни и туристически селища, хостели, къщи за гости, бунгала, почивни домове, хижи, частни квартири и апартаменти и други места за краткосрочно настаняване.

Легладенонощия в експлоатация е максималният капацитет на разкритите легла за всеки ден от отчетния месец.

В **приходите от нощувки** в средствата за подслон са включени сумите, заплатени от гостите, без стойността на допълнителните услуги.



Приложение

Таблица 1

Дейност на средствата за подслон и местата за настаняване през януари 2013 година¹

Области	Средства за подслон и места за настаняване - бр.	Легла - бр.	Легладенонощия ² - бр.	Реализирани нощувки - бр.		Пренощували лица - бр.		Приходи от нощувки - хил. лв.	
				общо	в т.ч. от чужденци	общо	в т.ч. чужденци	общо	в т.ч. от чужденци
Общо за страната	1791	103389	3117162	644094	314230	261438	91768	29801	16509
Благоевград	213	14871	437337	171333	135056	49755	33396	8556	6689
Бургас	65	4854	133511	17829	5148	9601	1767	883	326
Варна	99	9924	304264	28199	8998	13501	2738	1215	443
Велико Търново	104	4932	152836	14305	1797	8954	1070	516	86
Видин	35	938	28770	3426	259	2013	184	124	10
Враца	24	881	27311	3704	257	1789	79	103	13
Габрово	51	2621	74578	5527	521	3361	319	206	22
Добрич	32	2185	54937	3693	875	2208	341	135	32
Кърджали	23	756	23436	2604	508	1532	216	87	23
Кюстендил	51	2547	78777	8367	848	4988	367	254	50
Ловеч	61	3017	93445	12138	715	6293	385	409	29
Монтана	25	1205	37355	3256	339	2207	158	122	19
Пазарджик	55	3992	119250	31877	2824	15017	836	1482	175
Перник	17	860	26380	1100	87	558	57	23	3
Плевен	23	1297	39695	4175	800	2730	381	166	46
Пловдив	159	8841	267734	42307	7658	22677	3470	1815	453
Разград	16	608	18848	2656	376	1230	151	84	16
Русе	44	1649	51119	8597	2899	5362	1455	403	160
Силистра	20	627	19499	1433	246	1140	171	65	14
Сливен	80	2463	76341	4388	696	2240	286	139	30
Смолян	248	9750	302250	84646	35952	23161	6544	3389	1738
София	74	6260	191257	81047	58446	19537	10612	2682	1936
София (столица)	123	11254	343961	80365	43528	48027	24609	5925	3991
Стара Загора	35	2954	88026	13235	1977	5887	786	571	105
Търговище	21	872	27032	1836	216	1397	111	68	9
Хасково	34	1322	40982	5643	2048	3163	855	199	56
Шумен	39	1218	37187	3432	459	2030	216	95	13
Ямбол	20	691	21044	2976	697	1080	208	85	22

¹ Функционирали през съответния период.

² Легладенонощията в експлоатация е максималният капацитет на разкритите легла за всеки ден на отчетния месец.