



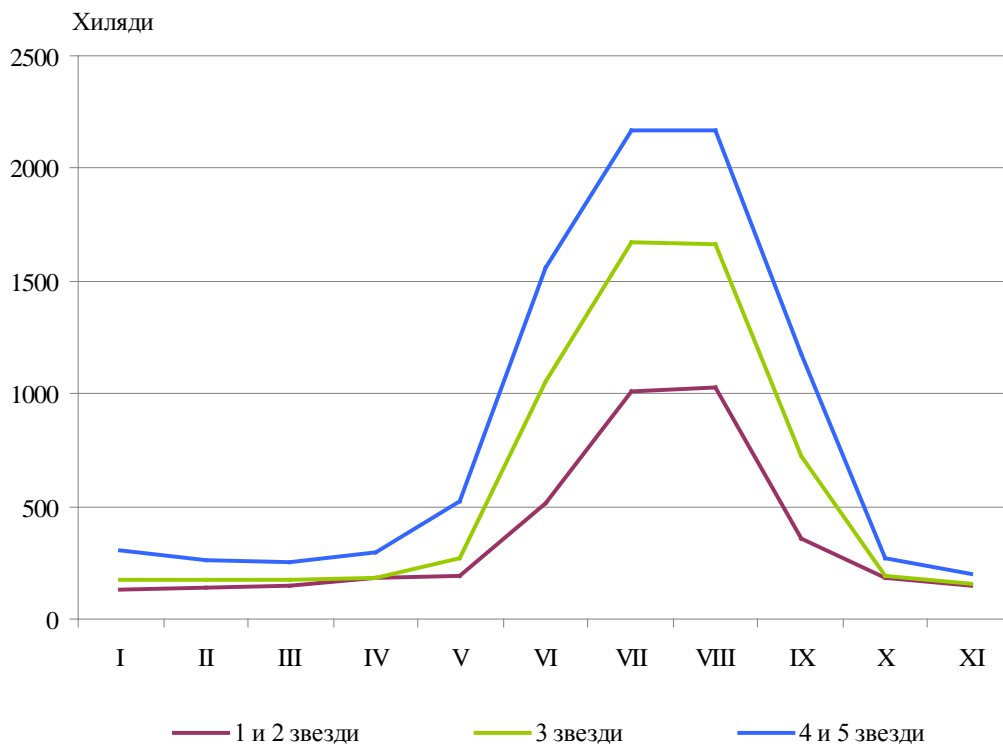
ДЕЙНОСТ НА СРЕДСТВАТА ЗА ПОДСЛОН И МЕСТАТА ЗА НАСТАНЯВАНЕ ПРЕЗ НОЕМВРИ 2012 ГОДИНА

От 2012 г. изследването на дейността на средствата за подслон и местата за настаняване се провежда месечно в съответствие с Регламент № 692/2011 на Европейския парламент и на Съвета относно европейската статистика на туризма и Регламент № 1051/2011 на Европейската комисия за прилагане на Регламент № 692/2011 на Европейския парламент и на Съвета относно европейската статистика на туризма по отношение на структурата на отчетите за качеството и предаването на данните.

През ноември 2012 г. в страната са функционирали 1 653 средства за подслон и места за настаняване с над 10 легла - хотели, мотели, къмпинги, хижи и други места за краткосрочно настаняване (табл. 1 от приложението). Броят на стаите в тях е 48.4 хил., а на леглата - 95.7 хиляди. В сравнение с предходния месец общият брой на средствата за подслон и местата за настаняване намалява с 6.9%, а на леглата в тях - с 28.4%.

Общият брой на нощувките във всички средства за подслон и места за настаняване възлиза на 502.7 хил., като от тях 360.7 хил. са на български граждани, а 142.0 хил. - на чужденци. В хотели с 4 и 5 звезди са реализирани 66.1% от общия брой нощувки на чужди граждани, докато на българи те са 29.0%. В средства за подслон и места за настаняване с 3 звезди са осъществени 33.3% от нощувките на български граждани и 23.9% - на чужденци, докато в останалите места за настаняване с 1 и 2 звезди тези дялове са съответно 37.8 и 10.0%.

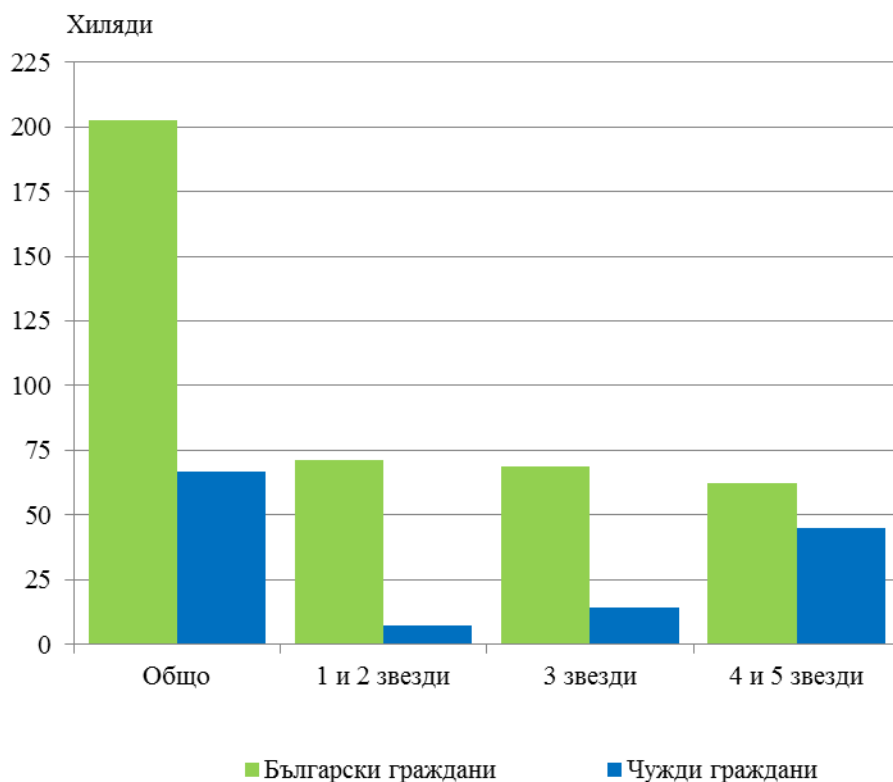
Фиг. 1. Реализирани нощувки по категории на средствата за подслон и местата за настаняване по месеци през 2012 година





Пренощуващите лица в средствата за подслон и местата за настаняване през ноември 2012 г. намаляват с 15.0% в сравнение с октомври и достигат 269.0 хиляди. Относителният дял на българите е 75.2% от всички пренощуващи лица, като по-голямата част от тях (69.1%) са ношували в хотели с 1 и 2 или 3 звезди и са реализирали средно 1.8 нощувки. Пренощуващите чужденци са 66.7 хиляди, като 67.5% от тях са ношували в хотели с 4 и 5 звезди и са реализирани средно 2.1 нощувки.

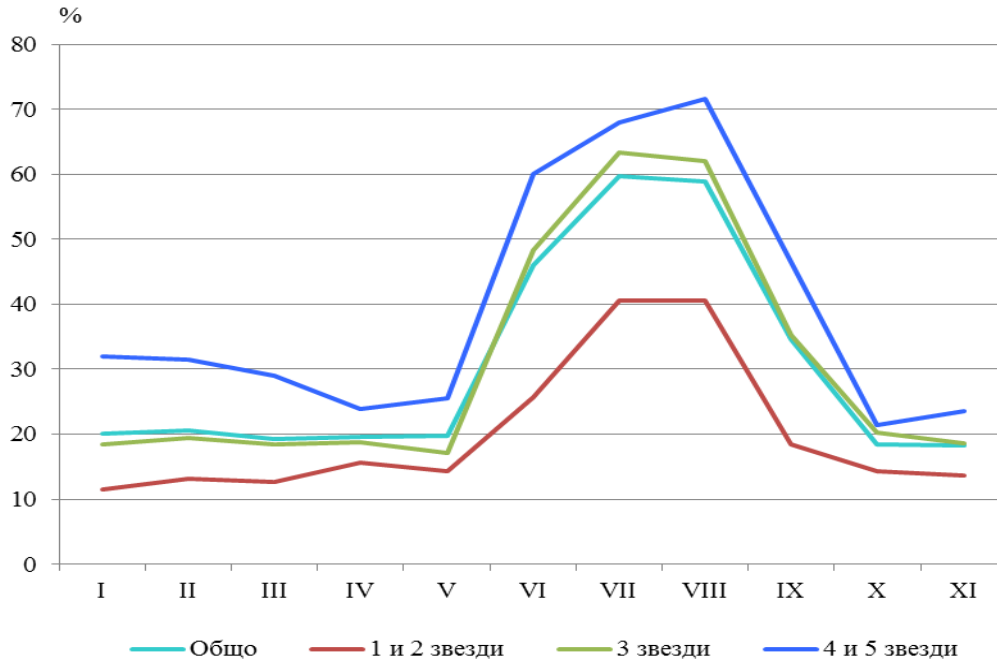
Фиг. 2. Пренощуващи лица по категории на средствата за подслон и местата за настаняване през ноември 2012 година



Общата заетост на леглата в средствата за подслон и местата за настаняване през ноември 2012 г. е 18.2%, като тя е най-висока в средствата за подслон с 4 и 5 звезди - 23.6%, следвани от тези с 3 звезди - 18.6%, и с 1 и 2 звезди - 13.7%. В сравнение с предходния месец увеличение на заетостта на леглата е регистрирано само в средствата за подслон с 4 и 5 звезди - с 2.2 процентни пункта.

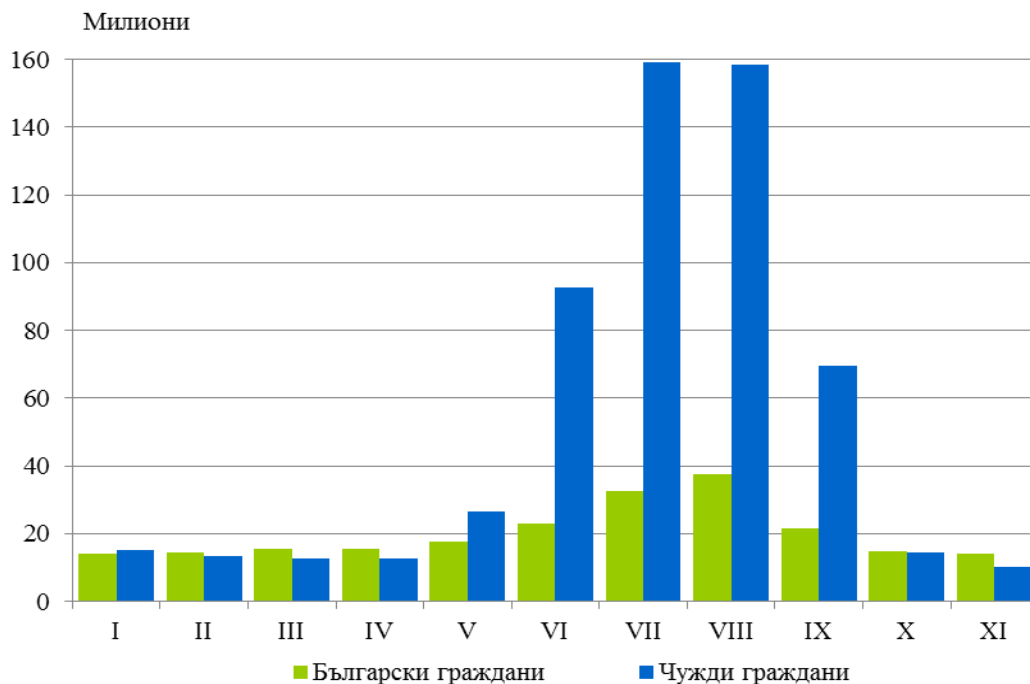


Фиг. 3. Заетост на леглата по категории на средствата за подслон и местата за настаняване по месеци през 2012 година



Приходите от нощувки през ноември достигат 24.3 млн. лв., или със 17.0% по-малко в сравнение с октомври 2012 година. Намаление е отчетено както в приходите от чужди граждани - с 29.7%, така и от български граждани - с 4.6%.

Фиг. 4. Приходи от нощувки в средствата за подслон и местата за настаняване по месеци през 2012 година





Методологични бележки

В статистическото изследване на **средствата за подслон и местата за настаняване** се включват категоризираните хотели, къмпинги и други места за краткосрочно настаняване с над 10 легла, функционирали през съответния отчетен период.

В показателя **други места за краткосрочно настаняване** са обхванати вилни и туристически селища, хостели, къщи за гости, бунгала, почивни домове, хижи, частни квартири и апартаменти и други места за краткосрочно настаняване.

Легладенонощията в експлоатация са получени чрез събиране на броя на леглата за всеки ден на отчетния период, през който те са били разкрити, независимо от това дали са били заети, или не.

В **приходите от нощувки** в средствата за подслон са включени сумите, заплатени от гостите, без стойността на допълнителните услуги.



Приложение

Таблица 1

Дейност на средствата за подслон и местата за настаняване през ноември 2012 година¹

Области	Средства за подслон и места за настаняване - брой	Легла - брой	Легладенонощия ² - брой	Реализирани нощувки - брой		Пренощували лица - брой		Приходи от нощувки - хиляди левове	
				общо	в т.ч. от чужденци	общо	в т.ч. чужденци	общо	в т.ч. от чужденци
Общо	1653	95698	2761460	502653	141950	269034	66747	24340	10219
Благоевград	145	9314	251224	46672	10992	24129	5752	1583	411
Бургас	75	5640	130135	25525	6109	11038	1996	1169	414
Варна	113	11200	329330	45091	22950	17312	4445	2250	1374
Велико Търново	97	4823	144690	19634	2976	13670	1946	826	148
Видин	33	906	27180	3807	618	2581	202	164	28
Враца	25	965	28830	5347	711	2400	231	152	30
Габрово	50	2619	75533	11666	913	6826	412	418	43
Добрич	29	1673	47796	4532	1055	2263	475	185	51
Кърджали	24	786	23580	3897	667	2339	403	151	30
Кюстендил	46	2483	74490	9386	981	4958	678	265	52
Ловеч	71	3470	104060	14665	743	8666	477	533	29
Монтана	24	1210	36300	4962	348	2951	219	180	20
Пазарджик	53	3940	113899	28762	1900	14243	735	1302	106
Перник	10	384	11520	1180	..	653	..	39	..
Плевен	14	1090	32700	7375	873	4403	368	227	58
Пловдив	136	8156	243299	54607	8858	28431	4385	2549	574
Разград	15	573	17190	2811	579	1809	271	111	27
Русе	44	1682	49560	12007	2849	7728	1459	552	177
Силистра	20	629	18870	2940	288	2061	190	127	13
Сливен	74	2393	71790	6091	1127	3346	520	242	66
Смолян	235	8497	239248	19919	928	10571	427	515	36
София	53	5200	154585	18483	..	10472	..	424	..
София (столица)	123	11230	332760	114604	68312	67196	37802	8919	6219
Стара Загора	33	2888	85769	18429	2487	7574	916	797	136
Търговище	21	871	25738	3585	445	1926	195	147	29
Хасково	37	1246	37380	6878	1419	4225	887	249	56
Шумен	33	1136	33184	6187	905	4060	548	162	32
Ямбол	20	694	20820	3611	979	1203	281	102	33

¹ Функционирали през съответния период.

² Легладенонощията в експлоатация са получени чрез събиране на броя на леглата за всеки ден на отчетния период, през който те са били разкрити, независимо дали са били заети, или не.
„...“ - конфиденциални данни.