

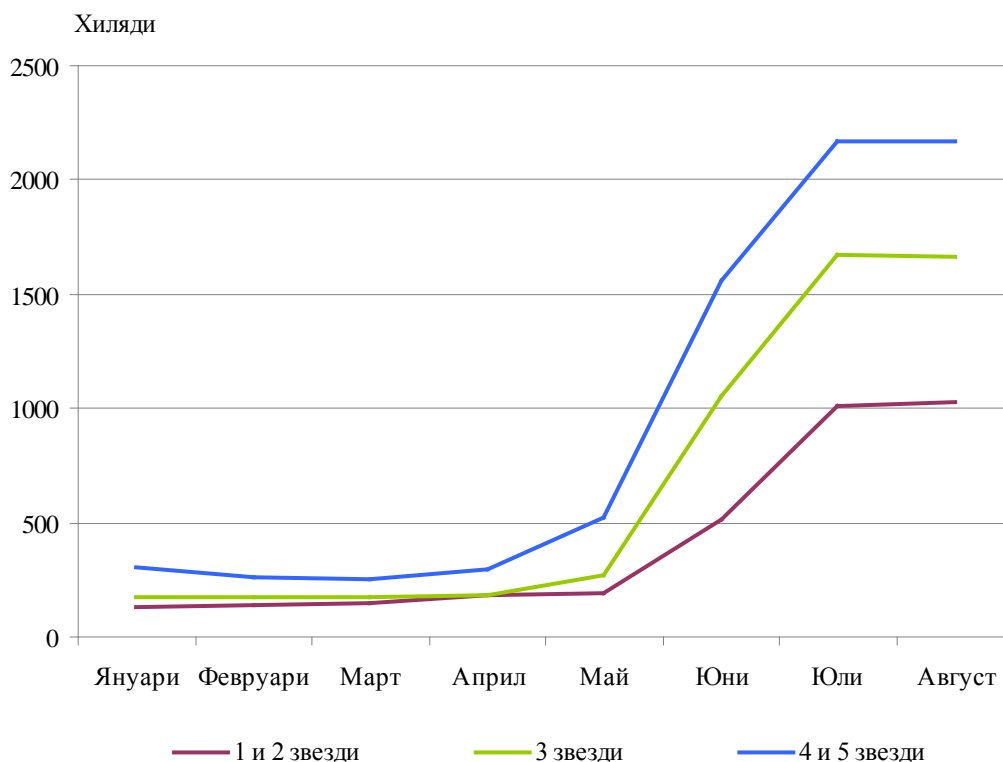


ДЕЙНОСТ НА СРЕДСТВАТА ЗА ПОДСЛОН И МЕСТАТА ЗА НАСТАНЯВАНЕ¹ ПРЕЗ АВГУСТ 2012 ГОДИНА

През август 2012 г. в страната са функционирали 2 567 средства за подслон и места за настаняване с над 10 легла - хотели, мотели, къмпинги, хижи и други места за краткосрочно настаняване (табл. 1 от приложението). Броят на стаите в тях е 123.7 хил., а на леглата - 276.1 хиляди. В сравнение с предходния месец общият брой на средствата за подслон и местата за настаняване се увеличава с 2.0%, а на леглата в тях - с 1.5%.

Общият брой на нощувките във всички средства за подслон и места за настаняване възлиза на 4 861.0 хил., като от тях 1 286.9 хил. са на български граждани, а 3 574.1 хил. - на чужденци. В хотели с 4 и 5 звезди са реализирани 52.8% от общия брой нощувки на чужди граждани, докато от българи те са 21.7%. В средствата за подслон и местата за настаняване с 3 звезди тези дялове са съответно 35.9 и 29.6%, докато в местата за настаняване с 1 и 2 звезди осъществените нощувките от чужденци са 11.3%, а от български граждани - 48.7%.

Фиг. 1. Реализирани нощувки по категории на средствата за подслон и местата за настаняване по месеци през 2012 година

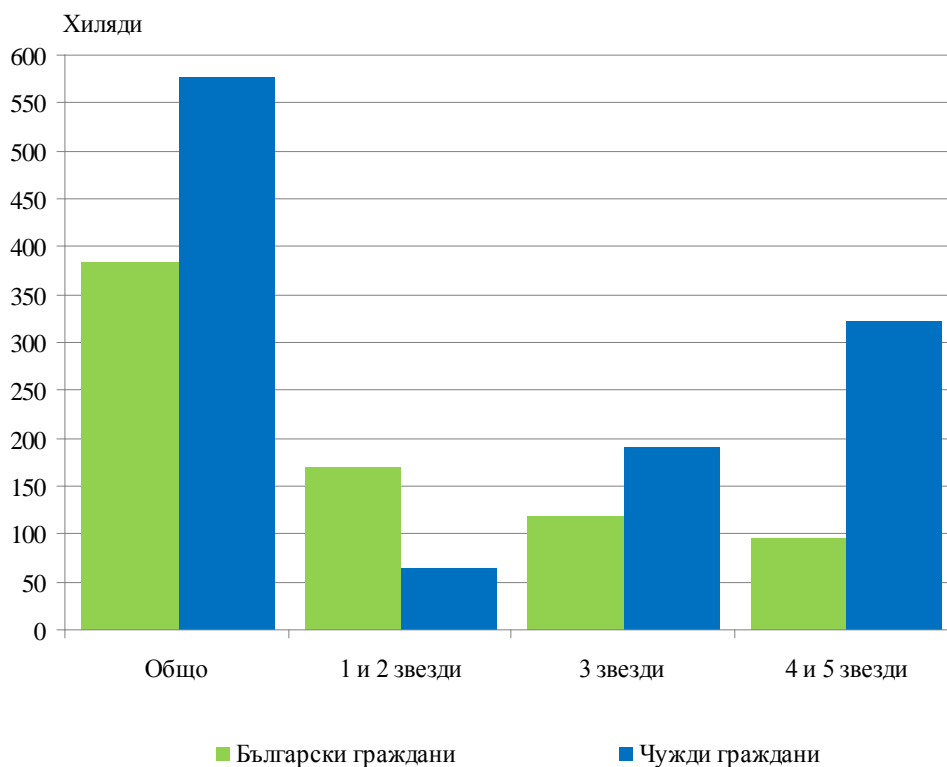


¹ От януари 2012 г. изследването на дейността на средствата за подслон и местата за настаняване се провежда месечно в съответствие с Регламент № 692/2011 на Европейския парламент и на Съвета относно европейската статистика на туризма и Регламент № 1051/2011 на Европейската комисия за прилагане на Регламент № 692/2011 по отношение на структурата на отчетите за качеството и предаването на данните.



Пренощувалите лица в средствата за подслон и местата за настаняване през август 2012 г. се увеличават с 4.8% в сравнение с юли и достигат 962.1 хиляди. Относителният дял на българите е 39.9% от всички пренощували лица, като по-голямата част от тях (75.1%) са нощували в хотели с 1 и 2 или 3 звезди и са реализирали средно 3.5 нощувки. Пренощувалите чужденци са 578.1 хил., като 55.7% от тях са нощували в хотели с 4 и 5 звезди. Средният брой реализирани нощувки от чужди граждани е 5.9.

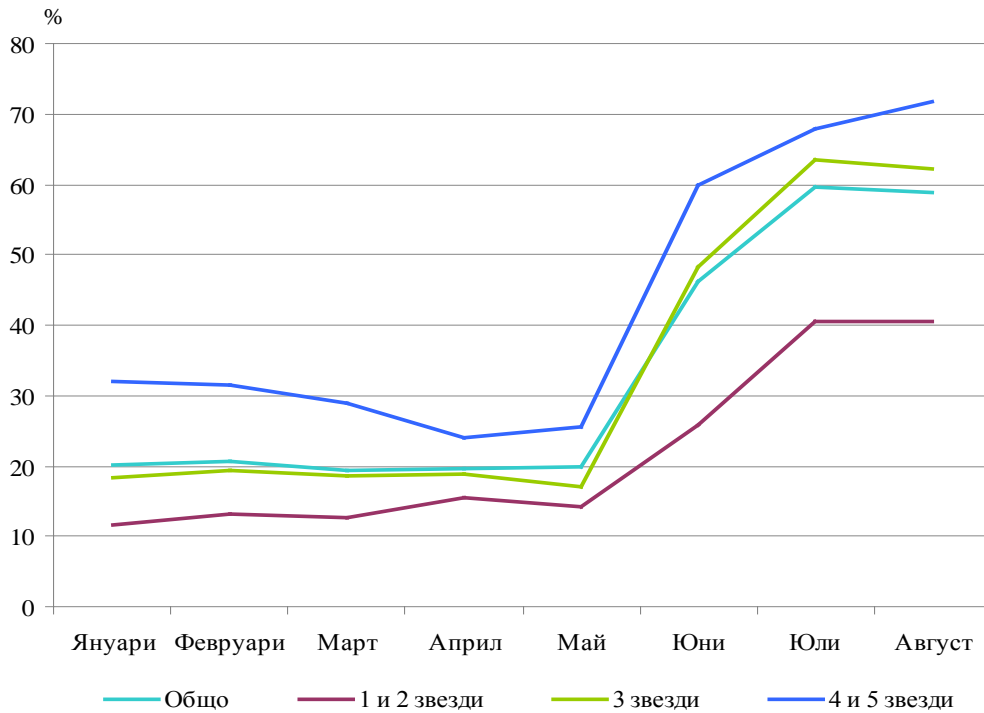
Фиг. 2. Пренощували лица по категории на средствата за подслон и местата за настаняване през август 2012 година



Общата заетост на леглата в средствата за подслон и местата за настаняване през август 2012 г. е 58.9%, като тя е най-висока в средствата за подслон с 4 и 5 звезди - 71.7%, следвана от тези с 3 звезди - 62.1%, и с 1 и 2 звезди - 40.5%. В сравнение с предходния месец най-голямо увеличение на заетостта на леглата е регистрирано в средствата за подслон с 4 и 5 звезди - с 3.7 процентни пункта.

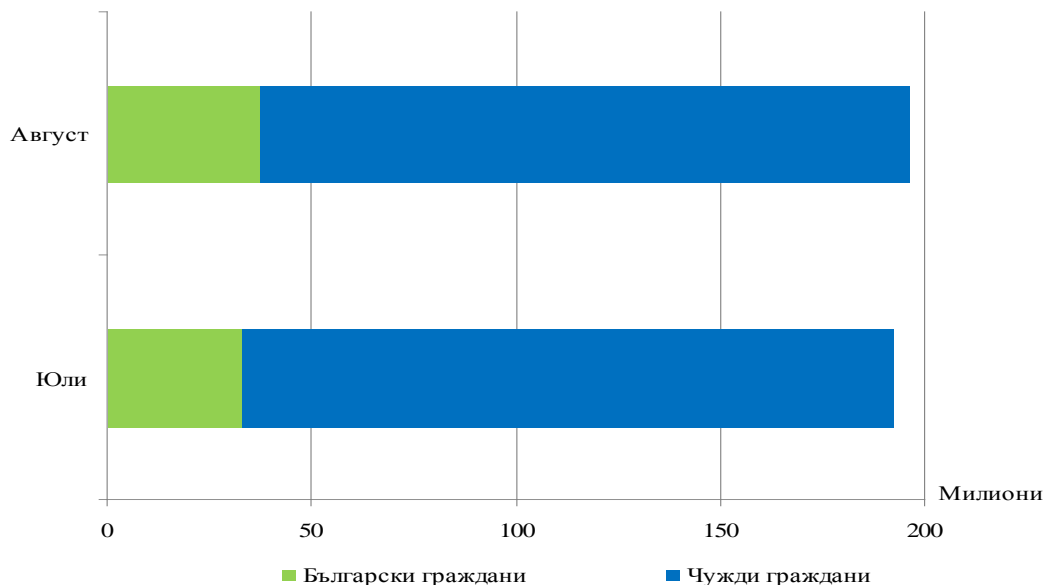


Фиг. 3. Заетост на леглата по категории на средствата за подслон и местата за настаняване по месеци през 2012 година



Приходите от нощувки през август достигат 196.1 млн. лв., или са с 2.1% повече в сравнение с юли. Увеличение е отчетено в приходите от български граждани - с 14.5%, докато от чужди граждани те намаляват с 0.4%.

Фиг. 4. Приходи от нощувки в средствата за подслон и местата за настаняване през юли и август 2012 година





Методологични бележки

В статистическото изследване на **средствата за подслон и местата за настаняване** се включват категоризираните хотели, къмпинги и други места за краткосрочно настаняване с над 10 легла, функционирали през съответния отчетен период.

В показателя **други места за краткосрочно настаняване** са обхванати вилни и туристически селища, хостели, къщи за гости, бунгала, почивни домове, хижи, частни квартири и апартаменти и други места за краткосрочно настаняване.



Приложение

Таблица 1

Дейност на средствата за подслон и местата за настаняване през август 2012 година¹

Области	Средства за подслон и места за настаняване - бр.	Легла - бр.	Легладенонощия ² - бр.	Реализирани нощувки - бр.		Пренощували лица - бр.		Приходи от нощувки - хил. лв.	
				общо	в т.ч. от чужденци	общо	в т.ч. чужденци	общо	в т.ч. от чужденци
Общо за страната	2567	276070	8247369	4861004	3574119	962071	578137	196137	158629
Благоевград	172	10971	321119	90835	26463	36874	10760	2522	776
Бургас	586	110073	3162041	2306798	1860093	342230	251871	96533	83308
Варна	334	56701	1752780	1270046	1077306	219784	171177	59030	52905
Велико Търново	99	4862	150722	28093	8733	17642	6326	982	394
Видин	32	900	27804	4396	1425	2798	754	177	49
Враца	25	965	28162	6940	1109	2782	288	173	44
Габрово	58	2942	88961	20367	2617	9020	1331	609	115
Добрич	125	27987	862625	614858	429693	104958	62011	15245	11057
Кърджали	29	932	28892	4998	1274	2712	738	155	38
Кюстендил	50	2711	83631	27684	3541	13984	2532	622	134
Ловеч	81	3694	111549	30951	1481	15829	1023	983	63
Монтана	28	1437	44547	10271	579	3770	324	270	27
Пазарджик	53	4064	120684	58957	10450	19043	1886	2253	529
Перник	14	586	18166	2352	90	1006	27	39	3
Плевен	14	1066	24436	5362	1383	3347	676	204	62
Пловдив	136	8215	254372	97380	40281	35450	12056	3564	1703
Разград	14	559	17329	3347	901	1878	382	119	40
Русе	44	1670	51770	13203	5730	7475	2959	540	266
Силистра	20	629	19499	3329	979	2406	623	133	45
Сливен	74	2405	73997	10623	1822	5391	824	325	97
Смолян	244	9043	278352	53792	5931	20346	2144	1432	203
София	63	5088	156172	43943	5301	15569	1895	950	139
София (столица)	124	11605	355497	104324	75166	59340	40843	7673	6065
Стара Загора	33	2888	89324	25665	3828	7054	1637	805	221
Търговище	21	871	27001	3036	562	1986	325	105	24
Хасково	41	1416	43411	8968	2871	4794	1492	345	138
Шумен	33	1095	33945	6856	3479	3412	879	233	137
Ямбол	20	695	20581	3630	1031	1191	354	116	47

¹ Функционирали през съответния период.

² Легладенонощията в експлоатация са получени чрез събиране на броя на леглата за всеки ден на отчетния период, през който те са били разкрити, независимо дали са били заети, или не.