

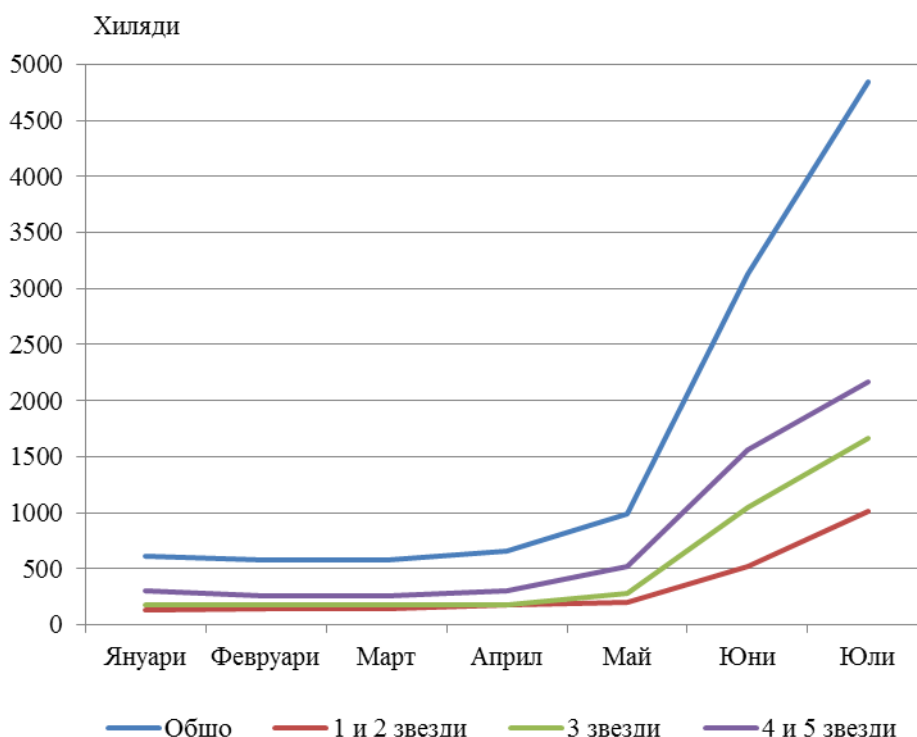


## ДЕЙНОСТ НА СРЕДСТВАТА ЗА ПОДСЛОН И МЕСТАТА ЗА НАСТАНЯВАНЕ<sup>1</sup> ПРЕЗ ЮЛИ 2012 ГОДИНА

През юли 2012 г. в страната са функционирали 2 517 средства за подслон и места за настаняване с над 10 легла - хотели, мотели, къмпинги, хижи и други места за краткосрочно настаняване (табл. 1 от приложението). Броят на стаите в тях е 121.3 хил., а на леглата - 271.9 хиляди. В сравнение с предходния месец общият брой на средствата за подслон и местата за настаняване се увеличава с 9.4%, а на леглата в тях - с 12.3%.

Общият брой на нощувките във всички средства за подслон и места за настаняване възлиза на 4 845.9 хил., като от тях 1 150.4 хил. са на български граждани, а 3 695.5 хил. - на чужденци. В хотели с 4 и 5 звезди са реализирани 52.3% от общия брой нощувки на чужди граждани, докато от българи те са 20.0%. В средства за подслон и места за настаняване с 3 звезди са осъществени 35.8% от нощувките на чужденци и 30.0% - на български граждани, докато в останалите места за настаняване с 1 и 2 звезди тези дялове са съответно 11.9 и 50.0%.

**Фиг. 1. Реализирани нощувки по категории на средствата за подслон и местата за настаняване по месеци през 2012 година**

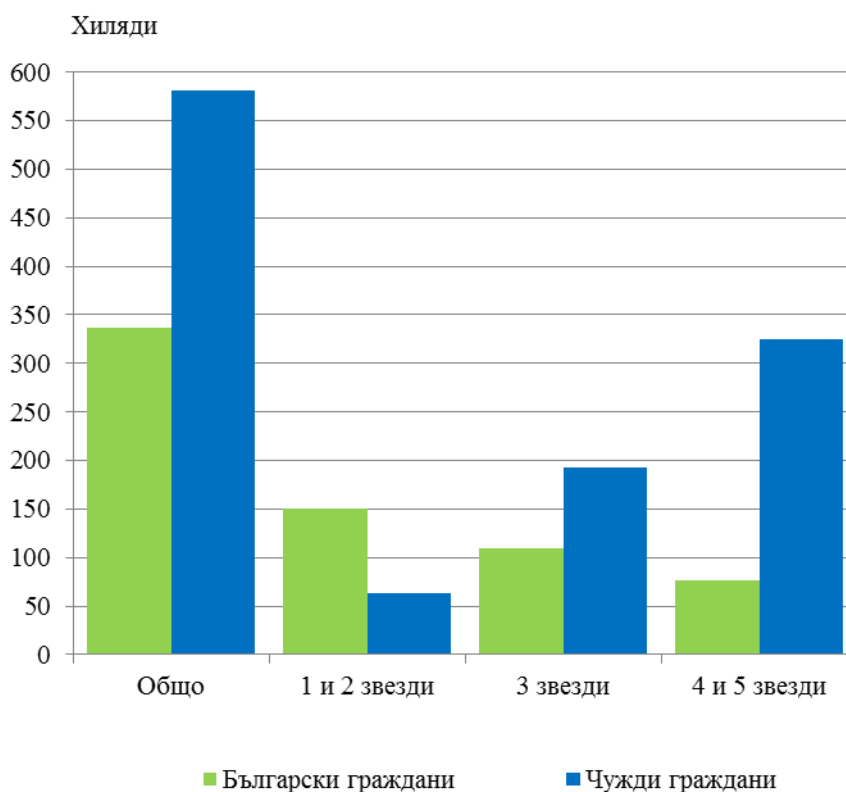


<sup>1</sup> От януари 2012 г. изследването на дейността на средствата за подслон и местата за настаняване се провежда месечно в съответствие с Регламент № 692/2011 на Европейския парламент и на Съвета относно европейската статистика на туризма и Регламент № 1051/2011 на Европейската комисия за прилагане на Регламент № 692/2011 по отношение на структурата на отчетите за качеството и предаването на данните.



Пренощуващите лица в средствата за подслон и местата за настаняване през юли 2012 г. се увеличават с 29.4% в сравнение с юни и достигат 917.8 хиляди. Относителният дял на българите е 36.7% от всички пренощували лица, като по-голямата част от тях (77.4%) са нощували в хотели с 1 и 2 или 3 звезди и са реализирали средно 3.5 нощувки. Пренощуващите чужденци са 580.9 хиляди, като 55.9% от тях са нощували в хотели с 4 и 5 звезди и са реализирани средно 6.0 броя нощувки.

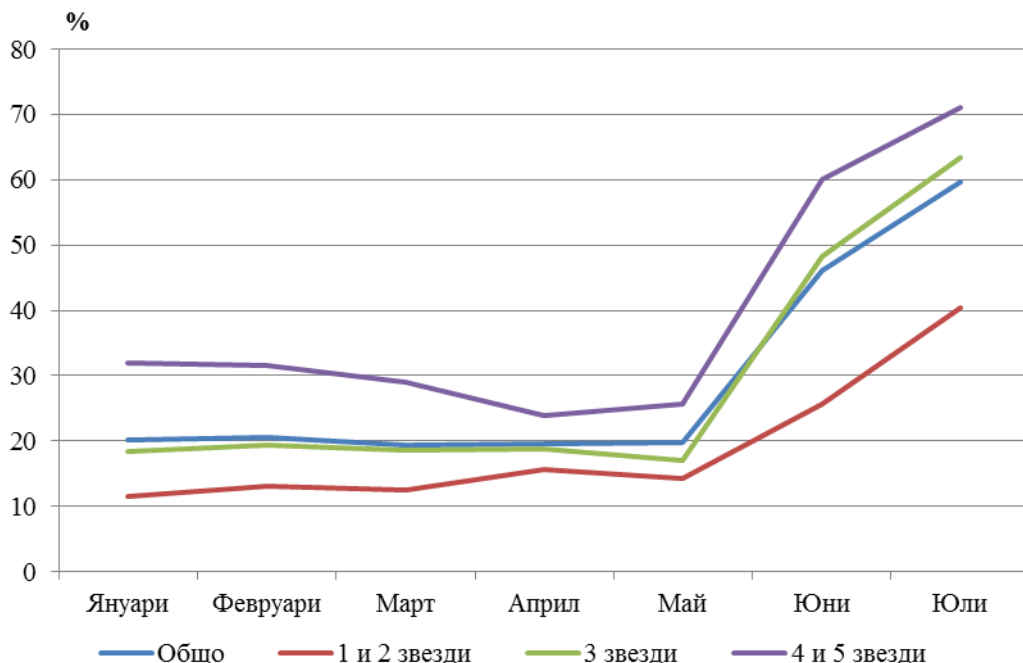
**Фиг. 2. Пренощували лица по категории на средствата за подслон и местата за настаняване през юли 2012 година**



Общата заетост на леглата в средствата за подслон и местата за настаняване през юли 2012 г. е 59.7%, като тя е най-висока в средствата за подслон с 4 и 5 звезди - 68.0%, следвана от тези с 3 звезди - 63.4%, с 1 и 2 звезди - 40.5%. Като цяло заетостта на леглата се увеличава с 13.6 процентни пункта в сравнение с предходния месец, като най-голямо е увеличението при средствата за подслон с 3 звезди - с 15.1 процентни пункта.

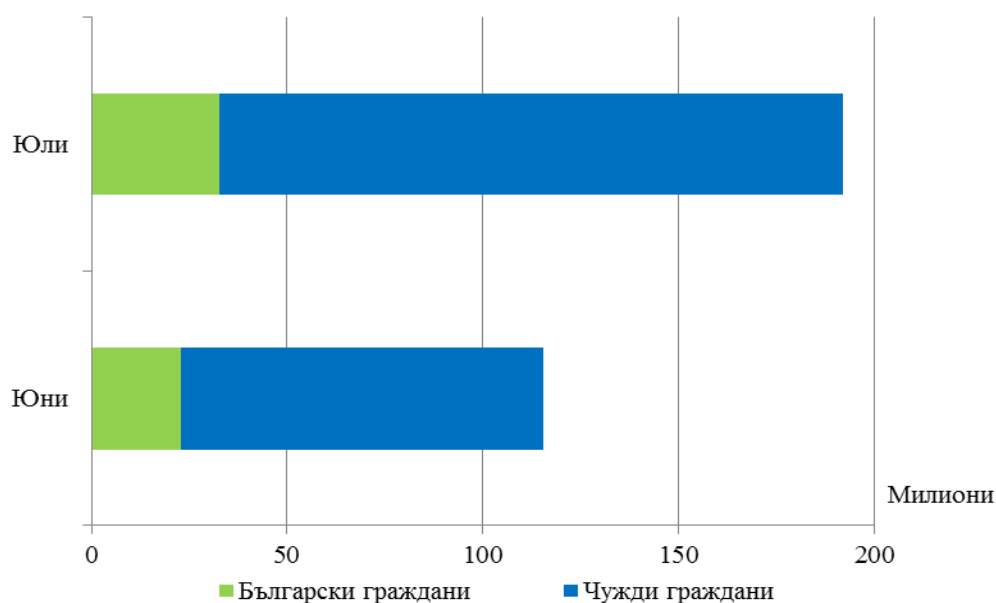


**Фиг. 3. Заетост на леглата по категории на средствата за подслон и местата за настаняване по месеци през 2012 година**



Приходите от нощувки през юли достигат 192.0 млн. лв., като от чужди граждани те са 159.3 млн., а от български - 32.8 млн. лева. В сравнение с предходния месец общите приходи нарастват с 66.2%, като от чужди граждани те се увеличават със 72.0%, а от български граждани - с 42.7%.

**Фиг. 4. Приходи от нощувки в средствата за подслон и местата за настаняване през юни и юли 2012 година**





## Методологични бележки

В статистическото изследване на **средствата за подслон и местата за настаняване** се включват категоризираните хотели, къмпинги и други места за краткосрочно настаняване с над 10 легла, функционирали през съответния отчетен период.

В показателя **други места за краткосрочно настаняване** са обхванати вилни и туристически селища, хостели, къщи за гости, бунгала, почивни домове, хижи, частни квартири и апартаменти и други места за краткосрочно настаняване.



Приложение

Таблица 1

Дейност на средствата за подслон и местата за настаняване през юни 2012 година<sup>1</sup>

Области	Средства за подслон и места за настаняване - брой	Легла - брой	Легладенонощия <sup>2</sup> - брой	Реализирани нощувки - брой		Пренощували лица - брой		Приходи от нощувки - хиляди левове	
				общо	в т.ч. от чужденци	общо	в т.ч. от чужденци	общо	в т.ч. от чужденци
<b>Общо</b>	<b>2517</b>	<b>271922</b>	<b>8118490</b>	<b>4845940</b>	<b>3695562</b>	<b>917842</b>	<b>580869</b>	<b>192049</b>	<b>159296</b>
Благоевград	172	11045	314536	66487	17236	25673	7588	1888	483
Бургас	543	105612	3045282	2284261	1886828	326319	250090	93069	81703
Варна	327	56994	1766644	1316124	1130722	219140	175680	59503	54052
Велико Търново	99	4793	148481	29698	9466	17132	5527	947	416
Видин	32	899	27869	4421	1178	2581	623	171	44
Враца	25	980	28007	6200	1226	2890	337	153	35
Габрово	58	2884	84202	18638	2665	8420	1349	504	98
Добрич	125	27970	850903	637963	483651	99902	66634	15510	12099
Кърджали	29	901	27931	5316	1714	3184	847	152	50
Кюстендил	49	2663	82553	21563	2696	11564	2000	430	90
Ловеч	79	3589	110579	25364	1887	12276	922	818	96
Монтана	28	1437	44547	8897	675	3617	362	246	31
Пазарджик	53	4070	120675	50415	6566	16051	1516	2031	351
Перник	15	630	19530	4699	984	1523	121	66	18
Плевен	14	1064	24446	6411	1471	3891	621	241	66
Пловдив	136	8204	254324	82048	31108	31588	9116	3143	1497
Разград	14	559	17329	4344	1389	2223	515	152	58
Русе	44	1682	52142	12114	3708	6945	2391	523	198
Силистра	20	629	19499	3051	875	2369	702	132	46
Сливен	74	2421	74307	12806	2571	5900	1009	330	100
Смолян	244	9043	278290	40235	4109	16722	1494	1009	142
София	64	5203	159533	32891	3588	12926	1606	744	102
София (столица)	124	11650	353023	125059	89597	66201	44884	8762	7032
Стара Загора	34	2931	89502	26550	4072	7896	2009	786	243
Търговище	21	870	26970	3287	473	1858	241	116	21
Хасково	36	1307	38751	7708	2271	4390	1416	327	112
Шумен	36	1171	36284	5083	1998	3169	946	164	64
Ямбол	22	721	22351	4307	838	1492	323	131	48

<sup>1</sup> Функционирали през съответния период.

<sup>2</sup> Легладенонощията в експлоатация са получени чрез събиране на броя на леглата за всеки ден на отчетния период, през който те са били разкрити, независимо дали са били заети, или не.