



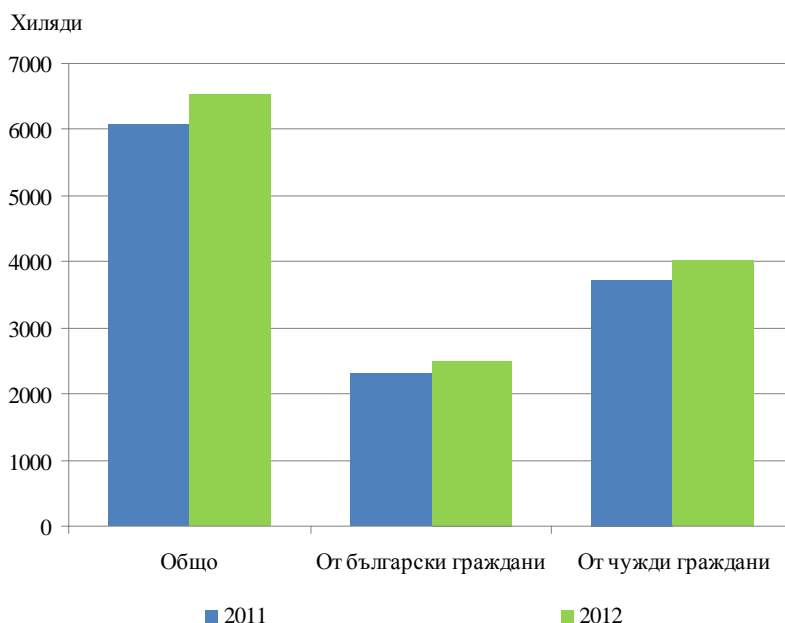
ДЕЙНОСТ НА СРЕДСТВАТА ЗА ПОДСЛОН И МЕСТАТА ЗА НАСТАНЯВАНЕ¹ ПРЕЗ ЮНИ 2012 ГОДИНА

През юни 2012 г. в страната са функционирали 2 300 средства за подслон и места за настаняване с над 10 легла - хотели, мотели, къмпинги, хижи и други места за краткосрочно настаняване (табл. 1 от приложението). Броят на стаите в тях е 114.6 хил., а на леглата - 242.1 хиляди. В сравнение с предходния месец общият брой на средствата за подслон и местата за настаняване се увеличава с 19.0%, а на леглата в тях - с 29.2%.

Общият брой на нощувките във всички средства за подслон и места за настаняване възлиза на 3 123.4 хил., като от тях 680.2 хил. са от български граждани, а 2 443.2 хил. - от чужденци. В хотелите с 4 и 5 звезди чуждите граждани са реализирали 56.7% от своите нощувки, докато българските граждани - 25.2%. В средствата за подслон и местата за настаняване с 3 звезди са осъществени 34.1% от нощувките на чужденци и 32.1% от нощувките на български граждани, докато в останалите места за настаняване с 1 и 2 звезди тези дялове са съответно 9.2 и 42.7%.

През периода януари - юни 2012 г. реализираните нощувки във всички средства за подслон и места за настаняване са 6 534.3 хил., или със 7.4% повече в сравнение със същия период на предходната година. Нощувките на чуждите граждани се увеличават със 7.3%, а на българските граждани - със 7.5%.

Фиг. 1. Реализирани нощувки в средствата за подслон и местата за настаняване през периода януари - юни

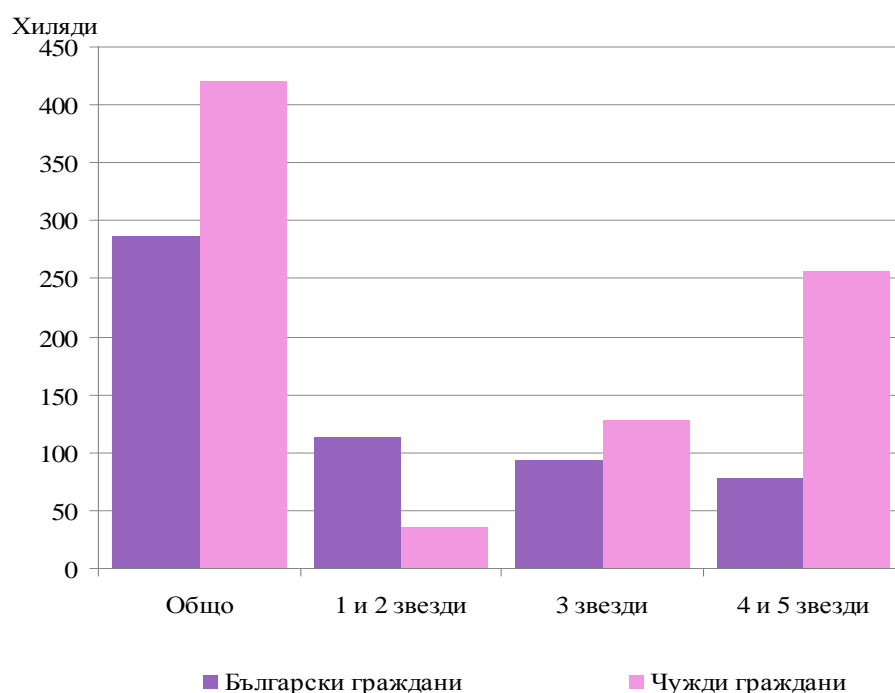


¹ От януари 2012 г. изследването на дейността на средствата за подслон и местата за настаняване се провежда месечно в съответствие с Регламент № 692/2011 на Европейския парламент и на Съвета относно европейската статистика на туризма и Регламент № 1051/2011 на Европейската комисия за прилагане на Регламент № 692/2011 по отношение на структурата на отчетите за качеството и предаване на данните.



Пренощувалите лица в средствата за подслон и местата за настаняване през юни 2012 г. се увеличават с 86.2% в сравнение с май и достигат 709.5 хиляди. Относителният дял на българите е 40.6% от всички пренощували лица, като по-голямата част (72.6%) от тях са нощували в хотели с 1 и 2 или 3 звезди и са реализирали средно 2.4 нощувки. Пренощувалите чужденци са 421.5 хил., като 61.0% от тях са нощували в хотели с 4 и 5 звезди. Средният брой реализирани нощувки от чужди граждани е 5.8.

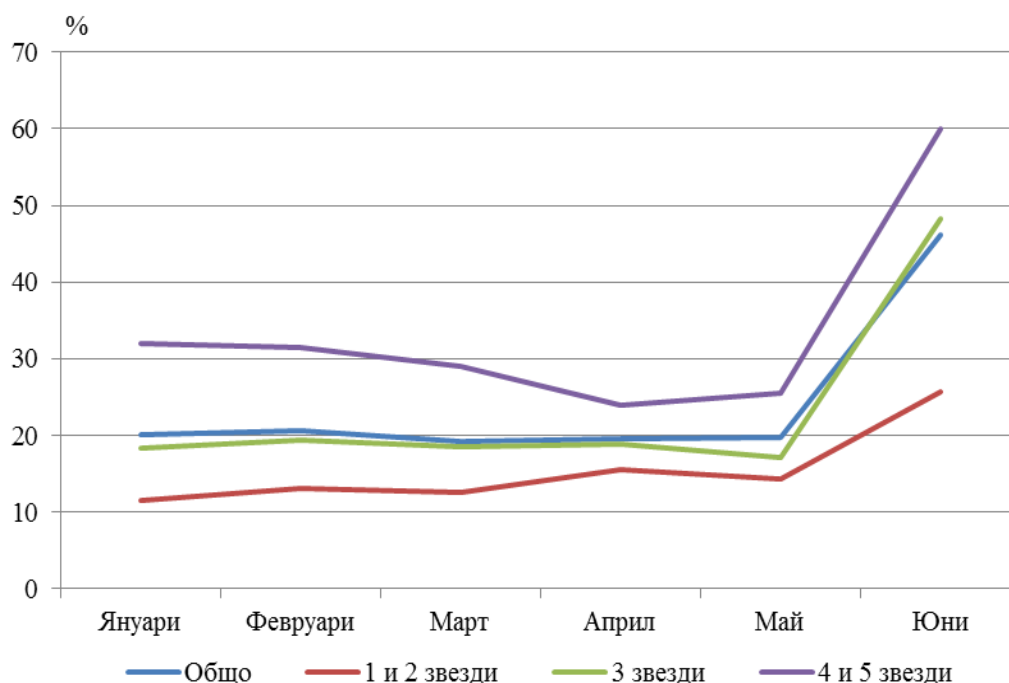
Фиг. 2. Пренощували лица по категории на средствата за подслон и местата за настаняване през юни 2012 година



Общата заетост на леглата в средствата за подслон и местата за настаняване през юни 2012 г. е 46.1%, като тя е най-висока в средствата за подслон с 4 и 5 звезди - 60.0%, следвана от тези с 3 звезди - 48.3%, и с 1 и 2 звезди - 25.7%. Като цяло заетостта на леглата се увеличава с 26.3 процентни пункта в сравнение с предходния месец, като най-голямо е увеличението при средствата за подслон с 4 и 5 звезди - с 34.4 процентни пункта.

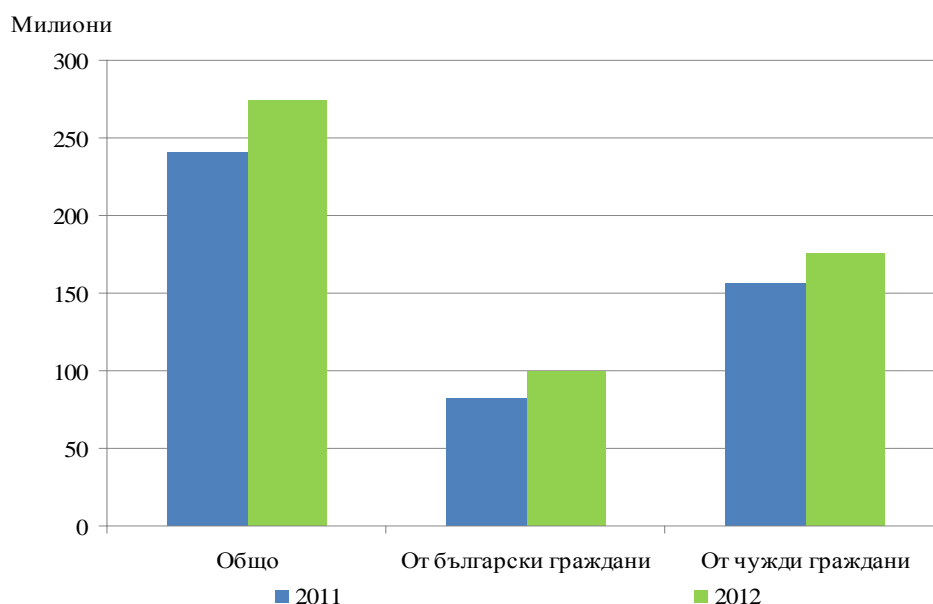


Фиг. 3. Заетост на леглата по категории на средствата за подслон и местата за настаняване по месеци през 2012 година



Приходите от нощувки през юни достигат 115.5 млн. лв., като от чужденците те са 92.6 млн., а от българите - 22.9 млн. лева. През периода януари - юни 2012 г. общите приходи нарастват с 14.5% в сравнение със същия период на 2011 г., като от чуждите граждани увеличението е 19.6%, докато от българските граждани - с 11.8% повече.

Фиг. 4. Приходи от нощувки в средствата за подслон и местата за настаняване за периода януари - юни





Методологични бележки

В статистическото изследване на **средствата за подслон и местата за настаняване** се включват категоризираните хотели, къмпинги и други места за краткосрочно настаняване с над 10 легла, функционирали през съответния отчетен период.

В показателя **други места за краткосрочно настаняване** са обхванати вилни и туристически селища, хостели, къщи за гости, бунгала, почивни домове, хижи, частни квартири и апартаменти и други места за краткосрочно настаняване.


Приложение
Таблица 1
Дейност на средствата за подслон и местата за настаняване през юни 2012 година¹

Области	Средства за подслон и места за настаняване - бр.	Легла - бр.	Легладено-нощия ² - бр.	Реализирани нощувки - бр.		Пренощували лица - бр.		Приходи от нощувки - хил. лв.	
				общо	в т.ч. от чужденци	общо	в т.ч. чужденци	общо	в т.ч. от чужденци
Общо за страната	2300	242132	6775900	3123432	2443258	709548	421500	115543	92593
Благоевград	166	11051	303096	47117	13588	22811	5879	1648	473
Бургас	404	88205	2351501	1371210	1205360	208610	166214	50342	45096
Варна	289	50501	1491543	848965	746107	163081	126900	32918	29639
Велико Търново	100	4903	146585	30949	6955	21384	5493	1204	333
Видин	33	902	27649	5514	1169	3043	618	199	43
Враца	24	963	28890	6707	971	3234	270	176	36
Габрово	57	2848	80436	17398	2678	9852	1274	448	103
Добрич	109	22759	575132	370462	321166	57480	42607	7493	6421
Кърджали	26	839	25170	4821	1419	3249	651	131	40
Кюстендил	48	2536	75760	14779	2773	7080	1378	440	136
Ловеч	76	3544	105858	19882	1520	11494	851	591	82
Монтана	26	1262	37860	8055	1256	3596	455	230	42
Пазарджик	52	3900	111833	34913	4479	15838	1659	1270	232
Перник	12	525	15750	3502	66	2276	49	67	4
Плевен	14	1064	24440	8476	2422	4645	818	991	89
Пловдив	136	8221	242280	73641	23233	34840	10076	3138	1321
Разград	14	559	16770	3759	742	2384	387	141	35
Русе	44	1670	50100	15083	4254	8745	2245	672	261
Силистра	20	629	18870	4058	548	2952	396	168	27
Сливен	73	2373	71190	11572	1414	5936	784	395	74
Смолян	238	8698	258756	23907	1763	12896	898	604	61
София	62	5601	163866	22525	2875	11474	1284	502	59
София (столица)	124	11524	341515	121188	82921	68551	44445	9380	7389
Стара Загора	34	2868	86040	32060	8047	11235	3153	1596	355
Търговище	21	871	26070	2962	589	1953	234	103	25
Хасково	40	1420	42600	9516	2953	5334	1533	373	134
Шумен	36	1167	34470	5088	883	3661	555	151	35
Ямбол	22	729	21870	5323	1107	1914	394	171	46

¹ Функционирали през съответния период.

² Легладенонощията в експлоатация са получени чрез събиране на броя на леглата за всеки ден на отчетния период, през който те са били разкрити, независимо дали са били заети, или не.