

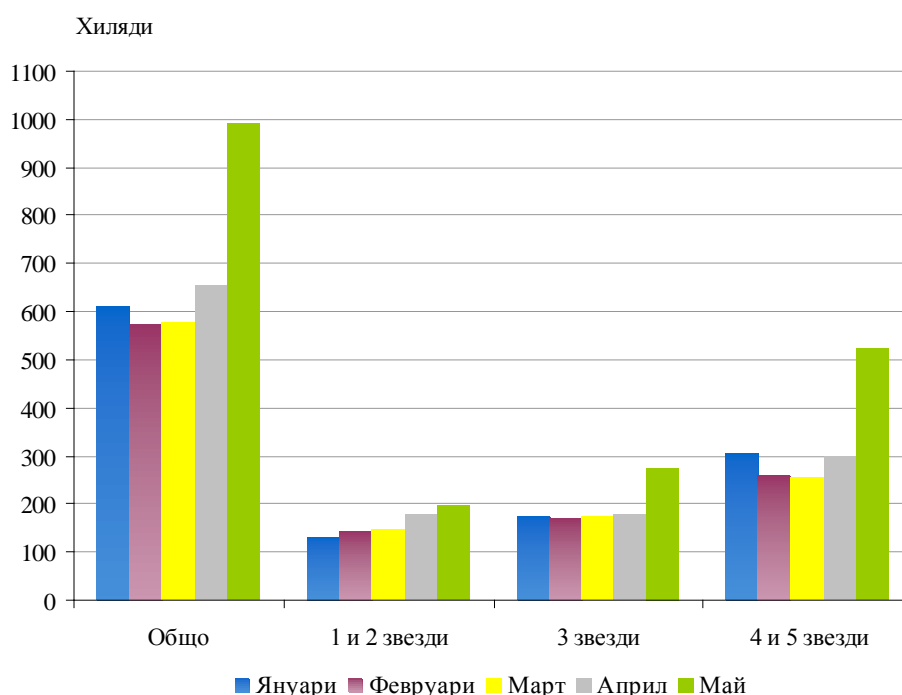


ДЕЙНОСТ НА СРЕДСТВАТА ЗА ПОДСЛОН И МЕСТАТА ЗА НАСТАНЯВАНЕ¹ ПРЕЗ МАЙ 2012 ГОДИНА

През май в страната са функционирали 1 932 средства за подслон и места за настаняване с над 10 легла - хотели, мотели, къмпинги, хижи и други места за краткосрочно настаняване (табл. 1). Броят на стаите в тях е 90.1 хил., а на леглата - 187.4 хиляди. В сравнение с предходния месец общият брой на средствата за подслон и местата за настаняване се увеличава с 13.0%, а на леглата в тях - с 54.9%.

Общият брой на реализираните нощувки във всички средства за подслон и места за настаняване е 992.9 хил., или с 51.3% повече в сравнение с април 2012 година. Най-голямо е увеличението на реализираните нощувки в средствата за подслон и местата за настаняване с 4 и 5 звезди (75.6%), а най-малко - в тези с 1 и 2 звезди (9.0%). Реализираните нощувки както от български, така и от чужди граждани се увеличават съответно с 10.1 и 114.9%.

Фиг. 1. Реализирани нощувки по категории на средствата за подслон и местата за настаняване по месеци през 2012 година

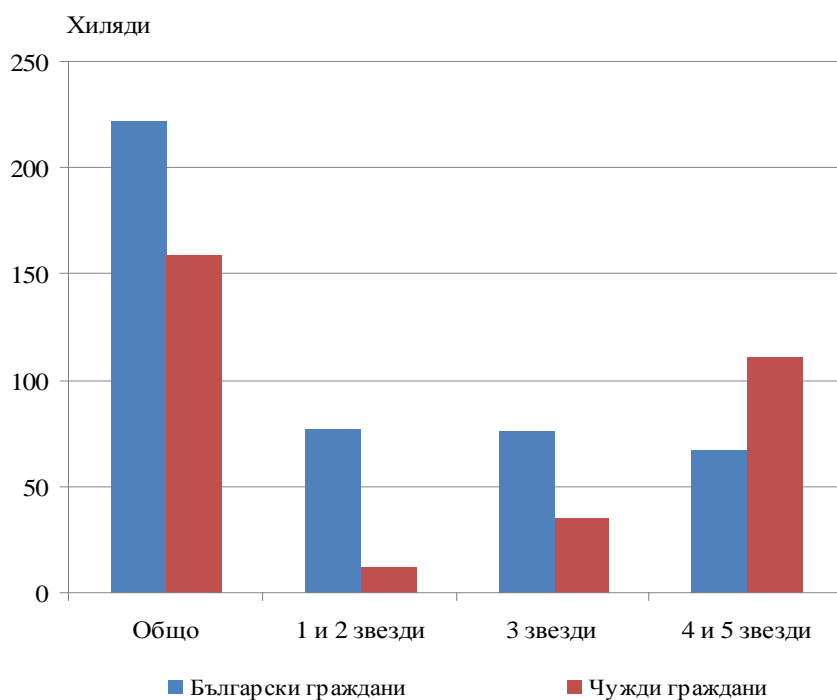


¹ От януари 2012 г. изследването на дейността на средствата за подслон и местата за настаняване се провежда месечно в съответствие с Регламент № 692/2011 на Европейския парламент и на Съвета относно европейската статистика на туризма и Регламент № 1051/2011 на Европейската комисия за прилагане на Регламент № 692/2011 по отношение на структурата на отчетите за качеството и предаване на данните.



Пренощувалите лица в средствата за подслон и местата за настаняване се увеличават с 24.7% в сравнение с април 2012 г. и достигат 381.1 хиляди. Относителният дял на българите е 58.3% от всички пренощували лица, като по-голямата част (69.5%) от тях са ношували в хотели с 1 и 2 или 3 звезди и са реализирали средно 2.0 нощувки. Пренощувалите чужденци са 158.8 хил. и се увеличават с 52.6% спрямо предходния месец. Чуждите граждани са предпочели хотелите, като 70.0% от тях са ношували в хотели с 4 и 5 звезди. Средният брой реализирани нощувки от чужди граждани е 3.5.

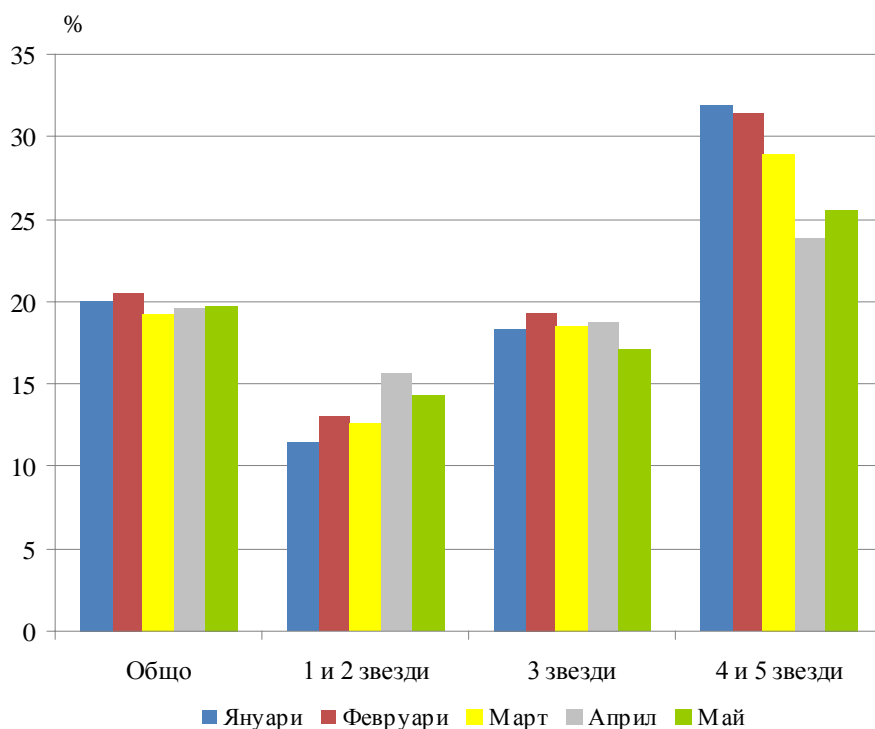
Фиг. 2. Пренощували лица по категории на средствата за подслон и местата за настаняване през май 2012 година



Общата заетост на леглата в средствата за подслон и местата за настаняване през май 2012 г. възлиза на 19.8%, като тя е най-висока в средствата за подслон с 4 и 5 звезди - 25.6%, следвана от тези с 3 звезди - 17.1%. Най-ниска заетост на леглата се наблюдава в средствата за подслон и местата за настаняване с 1 и 2 звезди - 14.3%. В сравнение с април увеличение на заетостта на леглата от 1.7 процентни пункта е регистрирано в средствата за подслон с 4 и 5 звезди, докато при тези с 1 и 2 и с 3 звезди тя намалява съответно с 1.3 и 1.7 процентни пункта.



Фиг. 3. Заетост на леглата по категории на средствата за подслон и местата за настаняване по месеци през 2012 година



През май приходите от нощувки достигат 44.3 млн. лв., или с 48.6% повече в сравнение с април 2012 г., което се дължи в по-голяма степен на нарастване на приходите от чужди граждани (със 78.2%), докато от български граждани те са с 18.8% повече.



Методологични бележки

В статистическото изследване на **средствата за подслон и местата за настаняване** се включват категоризираните хотели, къмпинги и други места за краткосрочно настаняване с над 10 легла, функционирали през съответния отчетен период.

В показателя **други места за краткосрочно настаняване** са обхванати вилни и туристически селища, хостели, къщи за гости, бунгала, почивни домове, хижи, частни квартири и апартаменти и други места за краткосрочно настаняване.



ПРИЛОЖЕНИЕ

Таблица 1

Дейност на средствата за подслон и местата за настаняване
през май 2012 година²

Области	Средства за подслон и места за настаняване - бр.	Легла - бр.	Легладено-нощия ³ - бр.	Реализирани нощувки - бр.		Пренощували лица - бр.		Приходи от нощувки - хил. лв.	
				общо	в т.ч. от чужденци	общо	в т.ч. чужденци	общо	в т.ч. от чужденци
Общо за страната	1932	187377	5010280	992912	554743	381104	158811	44339	26656
Благоевград	157	10540	301368	39368	9529	18274	4460	1784	568
Бургас	197	57974	1295929	258766	199200	60500	36109	11212	7843
Варна	207	39568	1118783	202057	152458	59042	34105	8594	6571
Велико									
Търново	96	4817	147530	24482	5986	17139	4433	875	308
Видин	33	900	28520	5650	1330	3350	664	206	43
Враца	23	891	27557	7175	1173	2468	528	192	37
Габрово	51	2629	75271	13813	1593	8117	932	368	70
Добрич	52	10683	203857	54682	39275	16790	8642	1421	925
Кърджали	25	841	26071	4482	1006	3157	641	140	34
Кюстендил	48	2537	78527	9522	1155	4110	777	223	61
Ловеч	76	3510	108252	17138	1378	9438	627	528	64
Монтана	26	1389	43049	6616	861	3486	419	210	36
Пазарджик	55	3982	123351	27185	2528	12097	776	1137	152
Перник	10	380	11780	1898	128	1025	87	44	5
Плевен	14	1064	24700	7937	2510	4147	812	265	97
Пловдив	138	8161	252821	67396	21853	30602	7826	3160	1333
Разград	14	559	17329	3815	677	1928	337	122	28
Русе	44	1664	51564	14224	3350	8222	1903	654	221
Силистра	20	632	19592	4254	741	2795	360	171	38
Сливен	73	2364	72954	11243	2874	4878	865	367	155
Смолян	239	8745	270328	19556	1090	10850	697	567	39
София	62	5727	176069	13211	2023	6503	796	332	47
София (столица)	124	10873	325267	125418	88599	69590	46645	9849	7318
Стара									
Загора	35	2948	87571	28734	7313	9391	2346	1035	373
Търговище	21	871	27001	2226	319	1665	216	77	13
Хасково	38	1332	41245	9161	2957	5285	1615	407	164
Шумен	32	1075	32021	6807	1416	4536	809	235	53
Ямбол	22	721	21973	6096	1421	1719	384	164	60

² Функционирали през съответния период.

³ Легладенонощията в експлоатация са получени чрез събиране на броя на леглата за всеки ден на отчетния период, през който те са били разкрити, независимо дали са били заети, или не.