

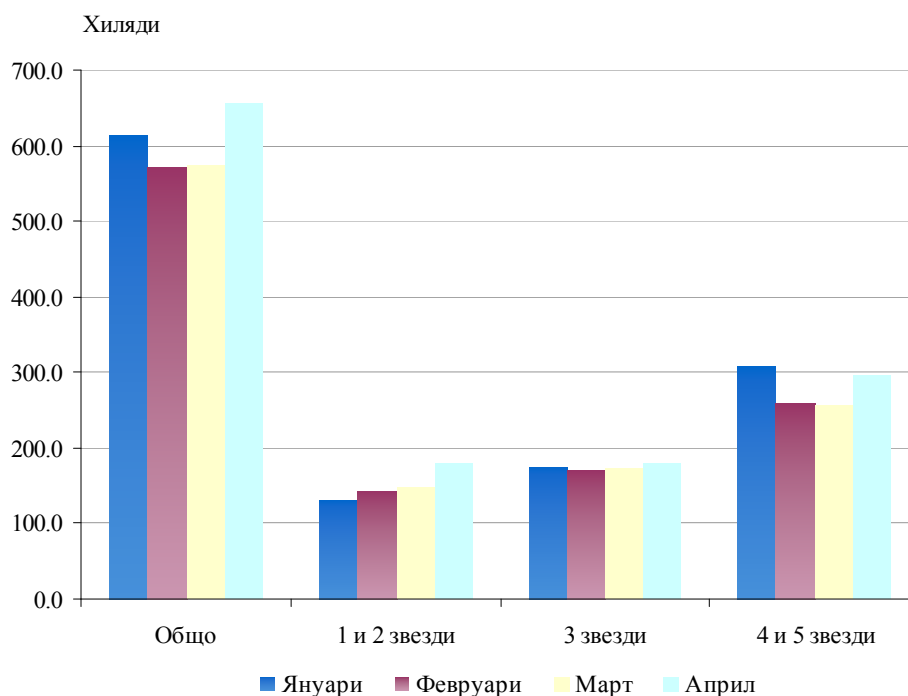


ДЕЙНОСТ НА СРЕДСТВАТА ЗА ПОДСЛОН И МЕСТАТА ЗА НАСТАНЯВАНЕ¹ ПРЕЗ АПРИЛ 2012 ГОДИНА

През април 2012 г. в страната са функционирали 1 710 средства за подслон и места за настаняване с над 10 легла - хотели, мотели, къмпинги, хижи и други места за краткосрочно настаняване (табл. 1). Броят на стаите в тях е 60.8 хил., а на леглата - 121.0 хиляди. В сравнение с предходния месец общият брой на средствата за подслон и местата за настаняване се увеличава с 1.4%, а на леглата в тях - с 22.6%.

Общият брой на реализираните нощувки във всички средства за подслон и места за настаняване е 656.3 хил., или с 14.1% повече в сравнение с март 2012 година. Най-голямо е увеличението на реализираните нощувки в средствата за подслон и местата за настаняване с 1 и 2 звезди (22.6%), а най-малко - в тези с 3 звезди (4.0%). Реализираните нощувки както от български, така и от чужди граждани се увеличават съответно с 2.2 и 17.2%.

Фиг. 1. Реализирани нощувки по категории на средствата за подслон и местата за настаняване по месеци през 2012 година

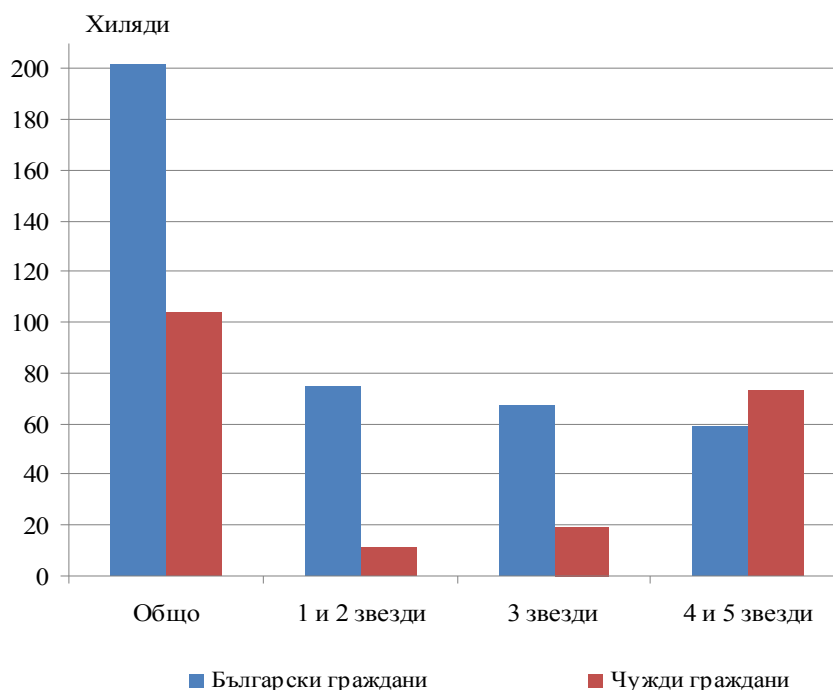


¹ От януари 2012 г. изследването на дейността на средствата за подслон и местата за настаняване се провежда месечно в съответствие с Регламент № 692/2011 на Европейския парламент и на Съвета относно европейската статистика на туризма и Регламент № 1051/2011 на Европейската комисия за прилагане на Регламент № 692/2011 по отношение на структурата на отчетите за качеството и предаването на данните.



Пренощувалите лица в средствата за подслон и местата за настаняване се увеличават с 10.8% в сравнение с март 2012 г. и достигат 305.7 хиляди. Относителният дял на българите е 66.0% от всички пренощували лица, като по-голямата част (70.7%) от тях са нощували в хотели с 1, 2 или 3 звезди и са реализирали средно 2.0 нощувки. Пренощувалите чужденци са 104.1 хиляди и се увеличават с 25.7%. Чуждите граждани са предпочели хотелите, като 70.5% от тях са нощували в хотели с 4 и 5 звезди. Средният брой реализирани нощувки от чужди граждани е 2.5.

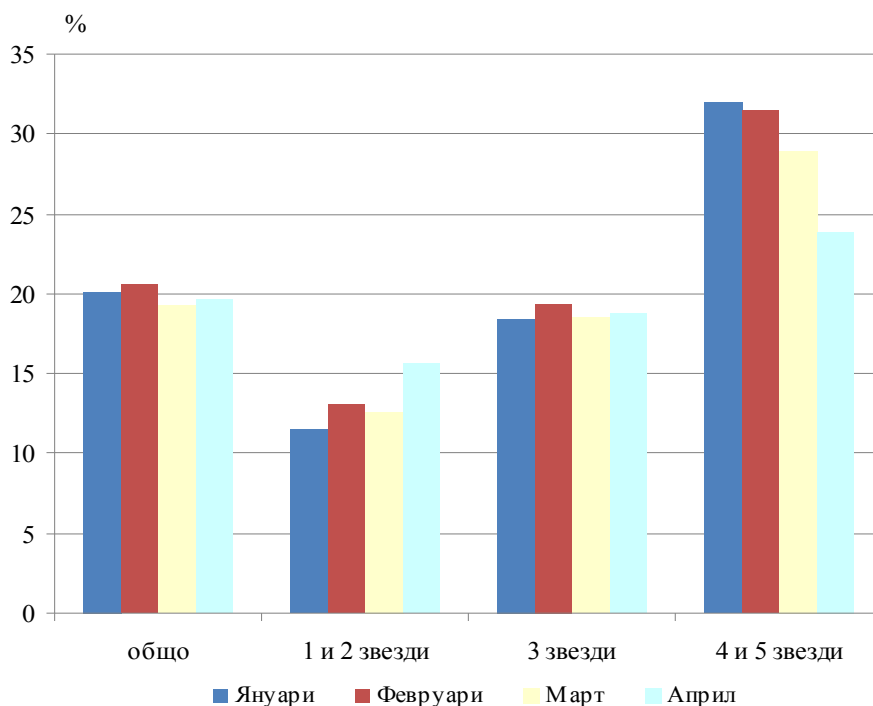
Фиг. 2. Пренощували лица по категории на средствата за подслон и местата за настаняване през април 2012 година



Общата заетост на леглата в средствата за подслон и местата за настаняване през април 2012 г. възлиза на 19.6%, като тя е най-висока в средствата за подслон с 4 и 5 звезди - 23.9%, следвани от тези с 3 звезди - 18.8%. Най-ниска заетост на леглата се наблюдава в средствата за подслон и местата за настаняване с 1 и 2 звезди - 15.6%. Заетостта на леглата като цяло се увеличава с 0.3 процентни пункта в сравнение с предходния месец, като само при средствата за подслон с 4 и 5 звезди тя намалява с 5.1 процентни пункта. При останалите категории - с 3 звезди и с 1 и 2 звезди, заетостта на леглата се увеличава съответно с 3.0 и 0.3 процентни пункта.



Фиг. 3. Заетост на леглата по категории на средствата за подслон и местата за настаняване по месеци през 2012 година



Приходите от нощувки през април достигат 29.8 млн. лв., или с 5.0% повече в сравнение с март 2012 година. Отчетено е намаление на приходите от български граждани - с 4.7%, докато приходите от чужди граждани се увеличават с 16.8%.



Методологични бележки

В статистическото изследване на **средствата за подслон и местата за настаняване** се включват категоризираните хотели, къмпинги и други места за краткосрочно настаняване с над 10 легла, функционирали през съответния отчетен период.

В показателя **други места за краткосрочно настаняване** са обхванати вилни и туристически селища, хостели, къщи за гости, бунгала, почивни домове, хижи, частни квартири и апартаменти и други места за краткосрочно настаняване.


ПРИЛОЖЕНИЕ

Таблица 1

Дейност на средствата за подслон и местата за настаняване през април 2012 година²

Области	Средства за подслон и места за настаняване - брой	Легла - брой	Легладено-нощия ³ - брой	Реализирани нощувки - брой		Пренощували лица - брой		Приходи от нощувки - хиляди левове	
				общо	в т.ч. от чужденци	общо	в т.ч. чужденци	общо	в т.ч. от чужденци
Общо за страната	1710	120983	3348742	656338	258196	305653	104064	29837	14959
Благоевград	171	11787	351434	64138	19548	26829	7739	2693	877
Бургас	77	11459	248520	45489	24593	18286	8570	1920	1086
Варна	144	23540	660821	107840	78846	40072	24313	4513	3398
Велико									
Търново	97	5558	143741	26509	4973	16928	3238	890	248
Видин	33	900	27600	5469	977	3118	346	185	29
Враца	25	973	28890	6722	1023	2875	411	173	40
Габрово	50	2540	70316	17659	1409	9396	634	500	84
Добрич	34	5200	84969	18745	13183	7669	4639	554	360
Кърджали	25	807	24210	3703	687	2612	495	99	27
Кюстендил	38	2151	64530	9072	1586	3975	704	223	86
Ловеч	61	3057	91694	16485	1227	9265	473	533	66
Монтана	24	1210	35220	4793	392	2491	335	162	21
Пазарджик	53	3906	116640	30104	2310	13339	688	1305	122
Перник	10	390	11700	1155	427	557	144	34	16
Плевен	13	1050	23108	7399	2931	3309	579	296	100
Пловдив	136	7960	238800	71665	18930	30565	6317	3081	1155
Разград	14	559	16770	3055	375	1736	228	96	16
Русе	44	1674	48974	13710	3538	8215	1798	567	189
Силистра	20	630	18900	3802	1582	2041	470	193	69
Сливен	73	2328	69840	7046	1211	4278	490	241	64
Смолян	236	8949	259515	29612	1769	12704	726	924	72
София	61	5886	174033	17960	2834	8008	980	484	96
София (столица)	123	11419	336150	99661	65110	57309	35563	8556	6301
Стара									
Загора	34	2977	84960	21409	3397	7860	1468	755	177
Търговище	21	870	26070	3933	520	2017	215	124	22
Хасково	38	1352	39212	9137	3257	5310	1768	418	168
Шумен	33	1130	32757	5962	700	3440	354	190	27
Ямбол	22	721	19368	4104	861	1449	379	127	43

² Функционирали през съответния период.

³ Легладенонощията в експлоатация са получени чрез събиране на броя на леглата за всеки ден на отчетния период, през който те са били разкрити, независимо дали са били заети, или не.