

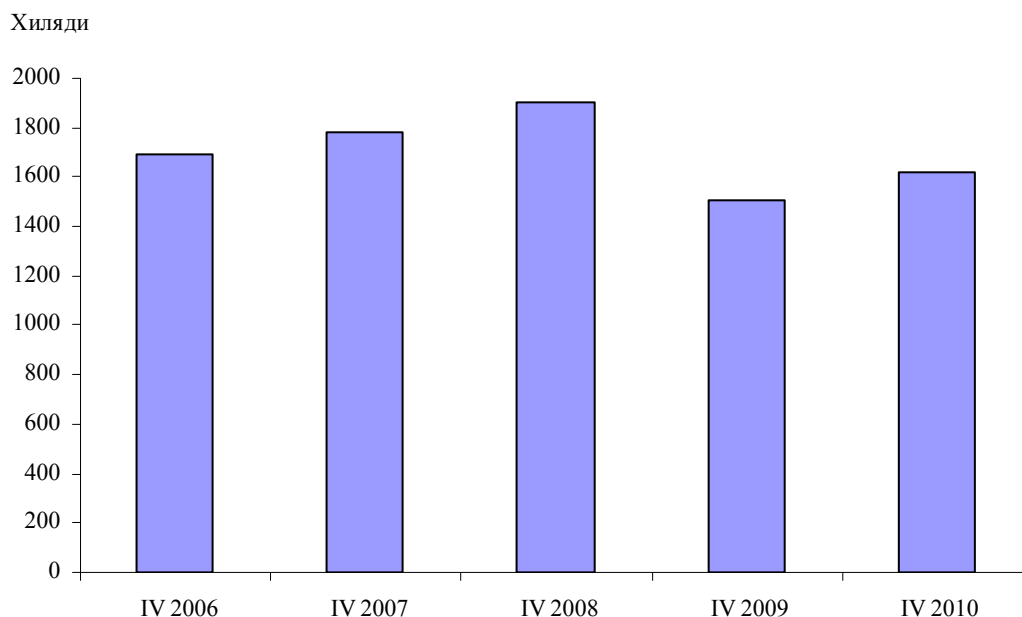


ДЕЙНОСТ НА СРЕДСТВАТА ЗА ПОДСЛОН И МЕСТАТА ЗА НАСТАНЯВАНЕ ПРЕЗ ЧЕТВЪРТТО ТРИМЕСЕЧИЕ НА 2010 ГОДИНА

През четвъртото тримесечие на 2010 г. в страната са функционирали 2 117 средства за подслон и места за настаняване с над 10 легла - хотели, мотели, къмпинги, хижи и други места за краткосрочно настаняване (табл. 1). Броят на стаите в тях е 70.0 хил., а на леглата - 151.9 хиляди. В сравнение със същия период на 2009 г. общият брой на средствата за подслон и местата за настаняване нараства с 3.1%, а на стаите и леглата в тях - съответно с 2.2% и с 0.4%.

Общият брой на реализираните нощувки във всички средства за подслон и места за настаняване през четвъртото тримесечие на 2010 г. нараства със 107.7 хил. (7.1%) в сравнение със същия период на 2009 г. и достига 1 616.9 хиляди.

Фиг. 1. Реализирани нощувки в средствата за подслон и местата за настаняване през четвъртото тримесечие на периода 2006 - 2010 година



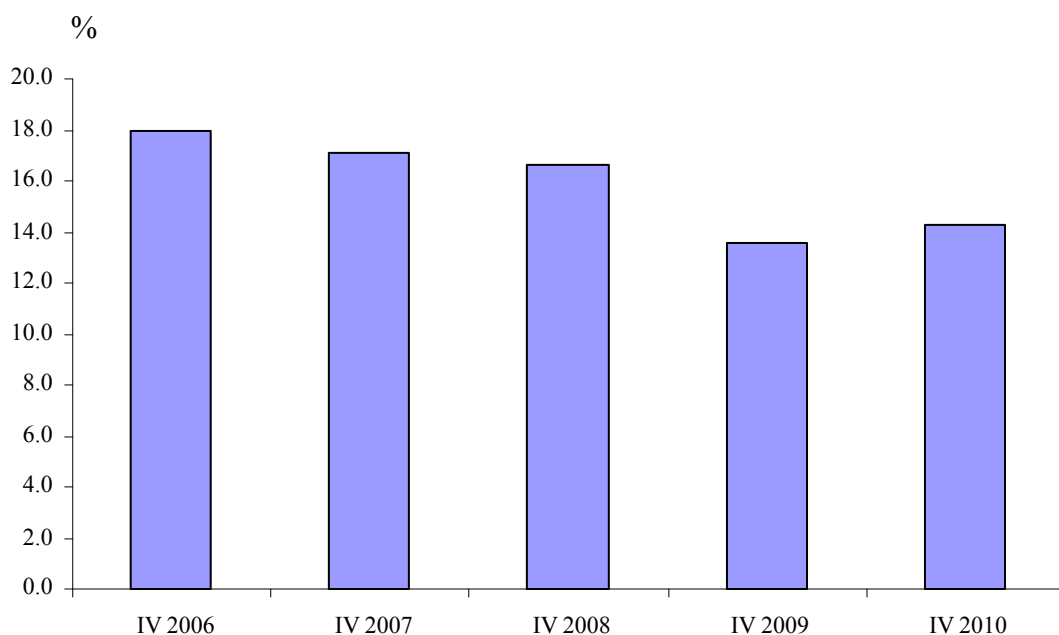
През четвъртото тримесечие на 2010 г. реализираните нощувки от български граждани в средствата за подслон и местата за настаняване са 1 000.7 хил. и намаляват с 2.3 хил. (0.2%) спрямо съответното тримесечие на 2009 година. Същевременно се увеличава броят на реализираните нощувки от чужденци в средствата за подслон и местата за настаняване с 21.7%. Повече нощувки са реализирали гражданите на: Русия - със 135.7%, САЩ - със 119.0%, Канада - с 96.8%, Македония - с 65.1%, Турция - с 43.8%, Люксембург - с 41.7%, Унгария - с 38.2%, Гърция - с 34.4%, Република Корея - с 33.6%, и други. Намаляват нощувките на чужди граждани в средствата за подслон и местата за настаняване от: Литва - с 88.0%, Полша - с 46.7%, Исландия - с 42.8%, Латвия - с 35.2%, Ирландия - с 25.8%, Естония - с 25.4%, Франция - с 20.6%, Китай - с 19.7%, Финландия - с 19.7%, Испания - със 17.0%, Италия - с 16.8%, Великобритания - с 13.4%, и други.



През четвъртото тримесечие на 2010 г. се увеличава и общият брой на пренощуващите лица в средствата за подслон и местата за настаняване с 13.4 хил. (1.8%), като достига 768.8 хиляди. Относителният дял на пренощуващите български граждани от всички пренощували лица е 70.5%. Пренощуващите чужденци в средствата за подслон и местата за настаняване са с 5.1 хил. (2.3%) повече спрямо същия период на предходната година, като най-висок е дялът на гражданите от Гърция (20.6%). Почти всички чужди граждани (99.2%) са предпочели да нощуват в хотели, а в останалите средства за подслон са нощували само 0.8% от тях.

Общата заетост на леглата в средствата за подслон и местата за настаняване през четвъртото тримесечие на 2010 г. е 14.3%, което е с 0.7 процентни пункта над регистрираната за същия период на 2009 година.

Фиг. 2. Заетост на леглата в средствата за подслон и местата за настаняване през четвъртото тримесечие на периода 2006 - 2010 година



Приходите от нощувки в средствата за подслон и местата за настаняване през четвъртото тримесечие на 2010 г. са с 4.2% повече в сравнение с четвъртото тримесечие на 2009 г. и достигат 76.3 млн. лв., като приходите от реализираните нощувки от чужди граждани се увеличават с 5.6% - 36.9 млн. лв.



Методологични бележки

В статистическото изследване на **средствата за подслон и местата за настаняване** се включват категоризираните хотели, хижи, къмпинги и други места за краткосрочно настаняване с над 10 легла, функционирали през съответния отчетен период. До края на 2006 г. са наблюдавани категоризираните средства за подслон и места за настаняване с над 30 легла.

В обхвата на показателя **други места за краткосрочно настаняване** от 2003 г. са добавени частни квартири, ваканционни селища, бунгала и други места за краткосрочно настаняване, а от 2006 г. се наблюдават и частните апартаменти и почивните домове.

Дейност на средствата за подслон и местата за настаняване през четвъртото тримесечие на 2010 година¹

Области	Средства за подслон и места за настаняване - брой	Легла - брой	Легладено-нощия ² - брой	Реализирани нощувки - брой		Пренощували лица - брой		Приходи от нощувки - левове	
				общо	в т.ч. от чужденци	общо	в т.ч. чужденци	общо	в т.ч. от чужденци
За страната	2117	151943	11286038	1616929	616262	768833	226984	76346021	36883985
Благоевград	183	15698	1426392	181020	89368	91114	38792	7769572	3981869
Бургас	98	23247	923190	125405	66586	37432	13477	5517852	3135100
Варна	158	26007	1601507	219134	134264	65724	20828	8367796	4869030
Велико Търново	92	5031	462760	44800	5225	28817	3263	1896362	306732
Видин	33	855	78660	9181	2469	5989	979	377348	117629
Враца	29	998	88816	10017	1807	5143	582	397517	105284
Габрово	77	3752	331708	32029	1989	18682	1152	1018654	129842
Добрич	39	7819	220154	25066	8888	10609	2678	642077	196676
Кърджали	21	786	72312	10529	1940	6525	1069	312483	93127
Кюстендил	35	2086	191912	23091	2374	13314	1439	594722	178476
Ловеч	61	3542	325833	38322	3277	23490	1208	1144610	108237
Монтана	30	1284	118128	11715	674	5443	459	269103	41893
Пазарджик	87	5066	466068	73973	4973	34377	1472	3539874	306464
Перник	22	982	89758	6497	1644	2521	417	118682	35305
Плевен	13	1161	105792	17040	3020	10161	1080	646337	170978
Пловдив	227	9156	842344	160859	36182	74632	12881	6400215	1725600
Разград	18	539	49588	6989	948	3695	516	230204	40778
Русе	88	1761	161280	30150	7799	20697	4476	1445240	419564
Силистра	23	728	66976	10509	2158	5658	1063	375297	117967
Сливен	91	2676	246121	15850	1522	9388	843	598263	112007
Смолян	365	12313	999205	83854	9541	39717	3224	3468010	637127
София	52	5762	516324	63708	20664	32724	7616	1832364	595118
София столица	114	12409	1140653	293549	184755	167087	97698	24511590	17997649
Стара Загора	33	3570	328440	73177	13887	24106	3737	2865699	867419
Търговище	22	717	65964	9615	1360	5649	702	251761	40910
Хасково	47	1893	172997	24641	5570	15683	3712	1157522	397303
Шумен	33	1338	123052	9008	2014	6378	1099	347325	94262
Ямбол	26	767	70104	7201	1364	4078	522	249542	61639

¹Функционирали през съответния период.

²Легладенонощията в експлоатация са получени чрез събиране на броя на леглата за всеки ден на отчетния период, през който те са били разкрити, независимо дали са били заети, или не.