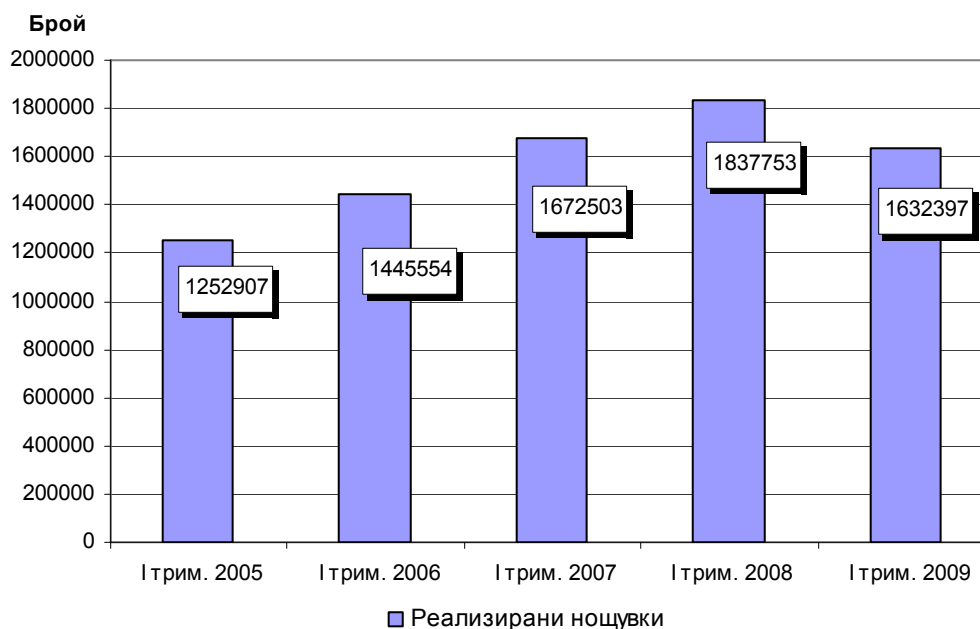




ДЕЙНОСТ НА СРЕДСТВАТА ЗА ПОДСЛОН И МЕСТАТА ЗА НАСТАНЯВАНЕ ПРЕЗ ПЪРВОТО ТРИМЕСЕЧИЕ НА 2009 ГОДИНА

През първото тримесечие на 2009 г. в страната са функционирали 1 975 средства за подслон и места за настаняване с над 10 легла - хотели, мотели, къмпинги, хижи и други места за краткосрочно настаняване (Приложение 1). Броят на стаите в тях е 53.1 хил., а на леглата - 114.3 хиляди. В сравнение със същия период на 2008 г. общият брой на средствата за подслон и местата за настаняване нараства с 262 (15.3%), като най-голямо е увеличението в групата „Други места за краткосрочно настаняване” - със 134 (24.6%), следвано от хотелите – със 120 (11.5%).

Броят на реализираните нощувки през първото тримесечие на 2009 г. във всички средства за подслон и места за настаняване намалява с 205 хил. (11.2%) в сравнение със същия период на 2008 г. , и достига до 1 632 хиляди.



Реализирани нощувки в средствата за подслон и местата за настаняване през първото тримесечие на периода 2005 – 2009 година

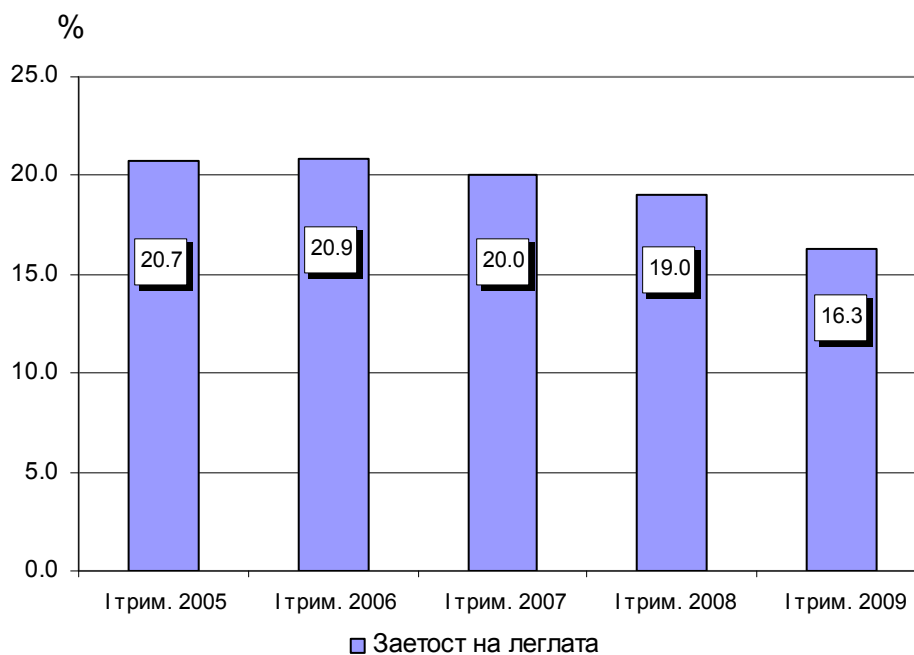
През първото тримесечие на 2009 г. реализираните нощувки от български граждани в средствата за подслон и местата за настаняване намаляват с 52 хил. (5.6%) спрямо първото тримесечие на 2008 г. до 982 хиляди.

Броят на реализираните нощувки от чужденци в средствата за подслон и местата за настаняване намалява с 19.0% спрямо първото тримесечие на 2008 година. Повече нощувки са реализирали гражданите на: Исландия – 10 пъти, Словакия – със 72.1%, Румъния – с 48.3%, Китай – с 20.7%, Унгария – с 19.8%, Люксембург – с 18.3%, Словения – с 14.1% и други. Намаляват нощувките на чужди граждани в средствата за подслон и местата за настаняване от Естония – с 73.1%, Малта – с 72.2%, Белгия – с 68.0%, Латвия – с 56.7%, Ирландия – с 50.9%, Литва – с 39.9%, Турция – с 39.2%, Испания – с 33.3%, Норвегия – с 28.6%, Кипър - с 27.2%, Русия – с 25.6%, Великобритания – с 23.6% и други.

През първото тримесечие на 2009 г. намалява и броят на пренощуващите лица в

средствата за подслон и местата за настаняване с 85 хил. (10.6%) и достига до 713 хил., от които 71.4% са български граждани. Броят на пренощуващите чужденци в средствата за подслон и местата за настаняване намалява с 48 хил. (18.9%) спрямо същия период на предходната година. Най-висок е делът на ношуващите граждани от Великобритания (25.9%). Почти всички чужди граждани (99.4%) са предпочели да ношуват в хотели, а в останалите средства за подслон (къмпинги, хижи и други места за краткосрочно настаняване) са ношували само 0.6% от тях.

Общата заетост на леглата в средствата за подслон и местата за настаняване през първото тримесечие на 2009 г. намалява с 2.7 пункта спрямо същия период на предходната година и достига до 16.3%.



Заетост на леглата в средствата за подслон и местата за настаняване през първото тримесечие на периода 2005 – 2009 година

През първото тримесечие на 2009 г. приходите от нощувки в средствата за подслон и местата за настаняване общо за страната намаляват с 11.1% г. в сравнение с първото тримесечие на предходната година и достигат до 79 млн. лв., като приходите от реализираните нощувки от чужди граждани намаляват с 24.7% до 37.5 млн. лв..

Методологични бележки

В статистическото изследване на **средствата за подслон и местата за настаняване** се включват категоризираните хотели, хижи, къмпинги и други места за краткосрочно настаняване с над 10 легла, функционирали през съответния отчетен период. До края на 2006 г. са наблюдавани категоризираните средства за подслон и места за настаняване с над 30 легла.

В обхвата на показателя „**други места за краткосрочно настаняване**” от 2003 г. са добавени частни квартири, ваканционни селища, бунгала и други места за краткосрочно настаняване, а от 2006 г. се наблюдават и частните апартаменти и почивните домове.

ДЕЙНОСТ НА СРЕДСТВАТА ЗА ПОДСЛОН И МЕСТАТА ЗА НАСТАНЯВАНЕ ПРЕЗ ПЪРВОТО ТРИМЕСЕЧИЕ НА 2009 ГОДИНА¹

Области	Средства за подслон	Легла	Легладено-нощия ²	Реализирани ношувки		Преношували лица		Приходи от ношувки - левове	
				Общо	в т.ч. от чужденци	Общо	в т.ч. чужденци	Общо	в т.ч. от чужденци
За страната	1975	114299	10016561	1632397	650293	712826	203724	78811336	37449654
Благоевград	162	13282	1184442	252764	151406	84903	40914	12523190	7299031
Бургас	50	4888	383880	72562	13551	29100	5450	2915209	854487
Варна	248	17697	1452687	122261	39698	51711	11453	5408900	1994523
Велико Търново	83	4665	407790	39543	3717	23708	2384	1593529	200962
Видин	32	734	66060	8989	1564	5884	490	305479	76897
Враца	24	913	82170	10891	1535	5666	594	407303	88268
Габрово	64	3407	306630	26517	2519	13522	886	927859	177726
Добрич	25	1973	165986	20283	5045	7640	1292	712994	237998
Кърджали	17	730	65700	6490	948	4076	618	220241	49948
Кюстендил	30	2133	191970	26747	1295	12352	689	738046	95148
Ловеч	68	3822	340650	41287	2095	22328	892	1385986	116024
Монтана	26	1209	103869	8761	692	4938	319	228083	26432
Пазарджик	79	4719	423594	71225	4922	33004	1709	3188867	271391
Перник	20	932	83850	7699	2306	2490	484	201990	79629
Плевен	13	1002	90180	15670	2793	10270	1209	745047	131663
Пловдив	222	8831	792690	131588	28619	73602	11233	5704010	1656414
Разград	19	765	68850	4124	739	2630	356	181285	36256
Русе	47	1738	156420	27760	6120	19451	3022	1257950	343601
Силистра	20	642	57780	6065	1726	4141	705	285715	97040
Сливен	77	2162	194580	15591	2286	9580	885	700663	183175
Смолян	317	11385	1020298	154783	63346	48612	11425	6992224	3846702
София	40	5468	489240	191894	132008	47561	25114	4037827	1823126
София столица	119	12618	1128579	260514	147583	143379	72421	23426086	16153744
Стара Загора	42	4107	368096	65274	22272	25343	4050	2915776	1043030
Търговище	19	613	49410	7104	2463	3867	520	203154	74117
Хасково	33	1670	149100	17695	4700	12071	3049	866643	308087
Шумен	36	1455	125550	9332	1628	6226	909	389887	72460
Ямбол	43	739	66510	8984	2717	4771	652	347393	111775

¹ Функционирали през съответния период.

² Легладенонощията в експлоатация са получени чрез събиране на броя на леглата за всеки ден на отчетния период, през който те са били разкрити, независимо дали са били заети, или не.