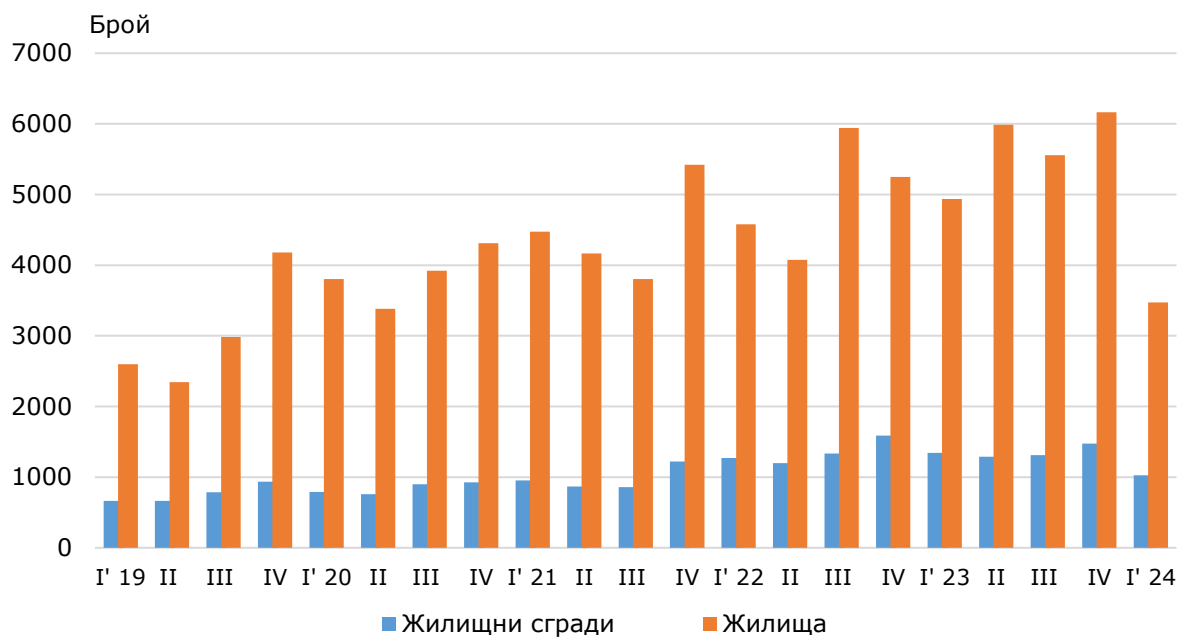




## ВЪВЕДЕНИ В ЕКСПЛОАТАЦИЯ НОВОПОСТРОЕНИ ЖИЛИЩНИ СГРАДИ И ЖИЛИЩА ПРЕЗ ПЪРВОТО ТРИМЕСЕЧИЕ НА 2024 ГОДИНА (ПРЕДВАРИТЕЛНИ ДАННИ)

По предварителни данни<sup>1</sup> на Националния статистически институт броят на въведените в експлоатация жилищни сгради през първото тримесечие на 2024 г. е 1 026, а новопостроените жилища в тях са 3 475 (табл. 1 от приложението).

**Фиг. 1. Въведени в експлоатация новопостроени жилищни сгради и жилища по тримесечия**



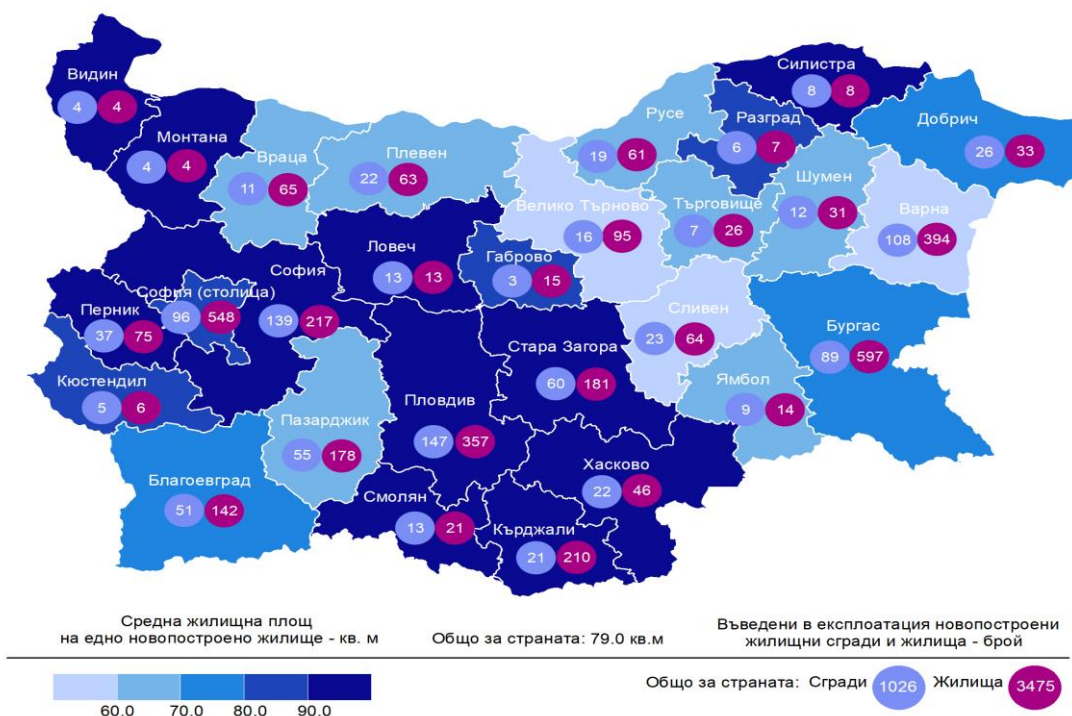
От въведените в експлоатация новопостроени жилищни сгради през първото тримесечие на 2024 г. със стоманобетонна конструкция са 78.5%, с тухлена - 16.0%, с друга - 4.3%, и с панелна - 1.2%. Най-голям е относителният дял на новопостроените къщи (79.1%), следвани от жилищните кооперации (12.9%).

Най-много жилищни сгради са въведени в експлоатация в областите Пловдив - 147 сгради с 357 жилища, София област - 139 сгради с 217 жилища, и Варна - 108 сгради с 394 жилища в тях (фиг. 2).

<sup>1</sup> Поради смяна на източника на информация за област София (столица), данните се отнасят за районите Витоша, Възраждане, Красна поляна, Кремиковци, Надежда, Слатина и Студентски. Поради отказ на останалите районни администрации да предоставят информация, въведените в експлоатация новопостроени жилищни сгради на техните територии не са включени в прессъобщението.

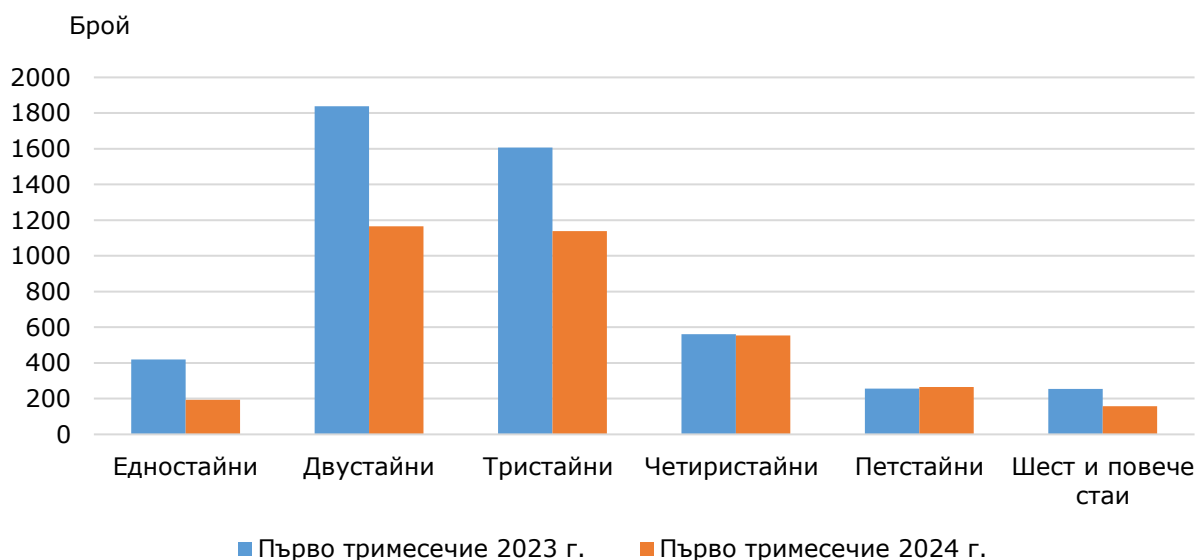
## ВЪВЕДЕНИ В ЕКСПЛОАТАЦИЯ НОВОПОСТРОЕНИ ЖИЛИЩНИ СГРАДИ И ЖИЛИЩА ПРЕЗ ПЪРВОТО ТРИМЕСЕЧИЕ НА 2024 ГОДИНА

**Фиг. 2. Въведени в експлоатация новопостроени жилищни сгради и жилища по области през първото тримесечие на 2024 година**



Най-висок е делът на новопостроените жилища с две стаи (33.6%), следват тези с три стаи (32.8%), а най-нисък е делът на жилищата с шест и повече стаи - 4.5% (фиг. 3).

**Фиг. 3. Въведени в експлоатация новопостроени жилища по брой на стаите**



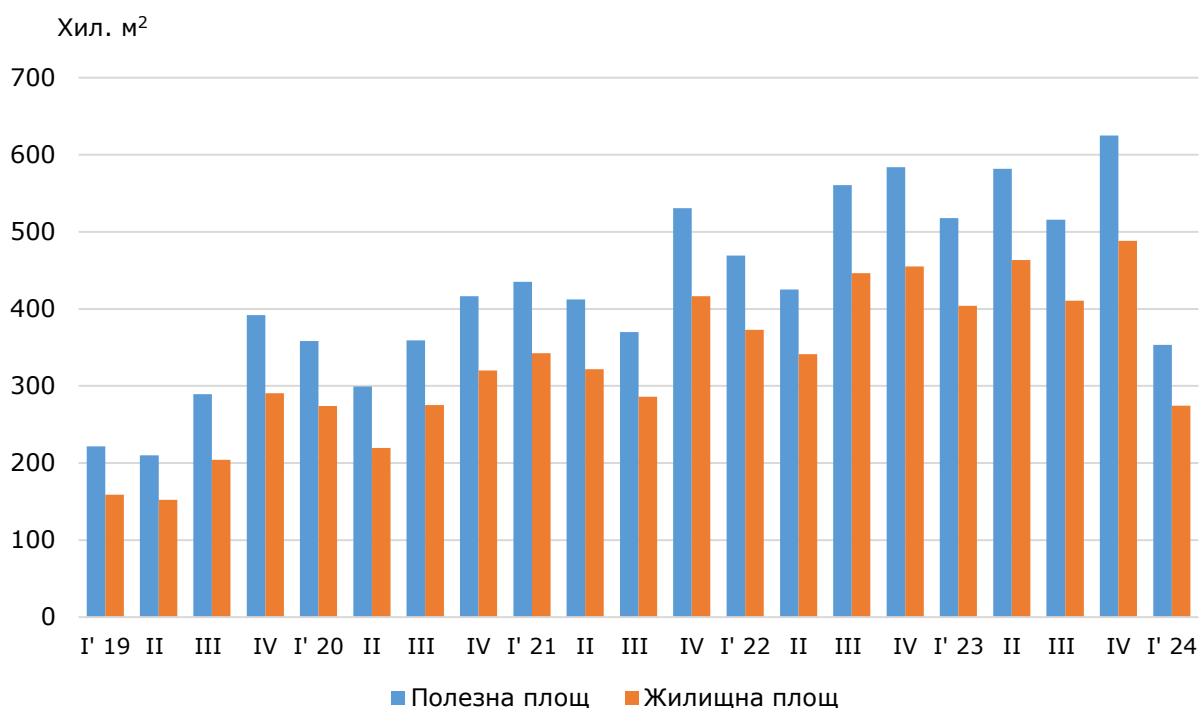
## ВЪВЕДЕНИ В ЕКСПЛОАТАЦИЯ НОВОПОСТРОЕНИ ЖИЛИЩНИ СГРАДИ И ЖИЛИЩА ПРЕЗ ПЪРВОТО ТРИМЕСЕЧИЕ НА 2024 ГОДИНА

**Общата полезна площ** на новопостроените жилища през първото тримесечие на 2024 г. е 353.2 хил. кв. м, а **жилищната площ** - 274.5 хил. кв. метра (фиг. 4).

**Средната полезна площ** на едно новопостроено жилище е 101.7 кв. метра.

Най-голяма средна полезна площ на едно новопостроено жилище е регистрирана в областите Монтана - 230.5 кв. м, и Силистра - 182.5 кв. м, а най-малка - в областите Велико Търново - 69.0 кв. м, и Сливен - 75.1 кв. метра.

**Фиг. 4. Обща полезна и жилищна площ на въведените в експлоатация новопостроени жилища по тримесечия**



## **ВЪВЕДЕНИ В ЕКСПЛОАТАЦИЯ НОВОПОСТРОЕНИ ЖИЛИЩНИ СГРАДИ И ЖИЛИЩА ПРЕЗ ПЪРВОТО ТРИМЕСЕЧИЕ НА 2024 ГОДИНА**

---

### **Методологични бележки**

Статистическите данни за новопостроените жилищни сгради и жилища са разработени на базата на тримесечна информация, получавана от общинските администрации.

В обхвата на наблюдението се включват новопостроените жилищни сгради с одобрен приемателен протокол обр. 16 или издадено разрешение за ползване съгласно

Наредба № 2/31.07.2003 г. на Министерството на регионалното развитие и благоустройството.

**Жилищната площ** включва площта на стаите и кухните с площ 4 и повече квадратни метри.

**Спомагателната площ** включва площта на спомагателните помещения, стаите и кухните с площ по-малка от 4 кв. м, вестибюлите с портал и друга преграда, коридорите, антретата, баните, тоалетните, килерите, дрешниците, другите спомагателни помещения (сушилни, перални, балкони и лоджии), независимо от големината на площта им.

**Полезната площ** на жилището представлява сума от жилищната и спомагателната площ.

**Средната полезна площ** на жилището е отношение на полезната площ към броя на жилищата.

**ВЪВЕДЕНИ В ЕКСПЛОАТАЦИЯ НОВОПОСТРОЕНИ ЖИЛИЩНИ СГРАДИ  
И ЖИЛИЩА ПРЕЗ ПЪРВОТО ТРИМЕСЕЧИЕ НА 2024 ГОДИНА**

**Приложение**

**Таблица 1**

**Въведени в експлоатация новопостроени жилищни сгради и жилища през  
първото тримесечие на 2024 година\***

Области	Въведени в експлоатация новопостроени сгради и жилища - бр.		Полезна площ на въведените в експлоатация новопостроени жилища - кв. м		
	сгради	жилища	общо	площ на жилищните помещения, вкл. кухните над 4 кв. м	площ на спомагателните помещения, вкл. кухните под 4 кв. м
<b>Общо за страната</b>	<b>1026</b>	<b>3475</b>	<b>353238</b>	<b>274497</b>	<b>78741</b>
Благоевград	51	142	13797	10486	3311
Бургас	89	597	56290	42016	14274
Варна	108	394	33848	23432	10416
Велико Търново	16	95	6551	4617	1934
Видин	4	4	553	539	14
Враца	11	65	5150	4134	1016
Габрово	3	15	1896	1224	672
Добрич	26	33	3143	2523	620
Кърджали	21	210	22019	19497	2522
Кюстендил	5	6	775	526	249
Ловеч	13	13	1697	1197	500
Монтана	4	4	922	580	342
Пазарджик	55	178	14465	11417	3048
Перник	37	75	8945	7440	1505
Плевен	22	63	6509	4365	2144
Пловдив	147	357	46488	33153	13335
Разград	6	7	972	625	347
Русе	19	61	5512	4128	1384
Силистра	8	8	1460	920	540
Сливен	23	64	4806	3575	1231
Смолян	13	21	2698	2288	410
София	139	217	26718	22303	4415
София (столица) <sup>1</sup>	96	548	52845	45313	7532
Стара Загора	60	181	21108	18282	2826
Търговище	7	26	2889	1777	1112
Хасково	22	46	6876	5218	1658
Шумен	12	31	2955	1982	973
Ямбол	9	14	1351	940	411

\* Предварителни данни.

<sup>1</sup> Поради смяна на източника на информация за област София (столица), данните се отнасят за районите Витоша, Възраждане, Красна поляна, Кремиковци, Надежда, Слатина и Студентски. Поради отказ за предоставяне на информация от останалите районни администрации, въведените в експлоатация новопостроени сгради на техните територии не са включени в прессъобщението.

**ВЪВЕДЕНИ В ЕКСПЛОАТАЦИЯ НОВОПОСТРОЕНИ ЖИЛИЩНИ СГРАДИ  
И ЖИЛИЩА ПРЕЗ ПЪРВОТО ТРИМЕСЕЧIE НА 2024 ГОДИНА**

**Таблица 2**

**Новопостроени жилищни сгради според вида на сградата**

	2021				2022				2023				(Брой) 2024*
	I трим.	II трим.	III трим.	IV трим.	I трим.	II трим.	III трим.	IV трим.	I трим.	II трим.	III трим.	IV трим.	I трим.
<b>Общо</b>	<b>952</b>	<b>867</b>	<b>858</b>	<b>1221</b>	<b>1271</b>	<b>1197</b>	<b>1336</b>	<b>1586</b>	<b>1345</b>	<b>1289</b>	<b>1311</b>	<b>1474</b>	<b>1026</b>
Къщи	683	642	632	918	1014	933	1053	1299	1083	995	978	1163	812
Жилищни блокове/кооперации	182	139	140	216	169	179	206	197	174	212	203	202	132
Сгради от смесен тип	38	45	33	33	36	27	26	36	37	36	43	40	31
Общежития	1	2	2	-	1	-	1	-	-	2	-	-	-
Вили	45	39	51	54	47	58	50	54	51	44	87	69	51
Сгради за колективно домакинство	3	-	-	-	4	-	-	-	-	-	-	-	-

\* Предварителни данни