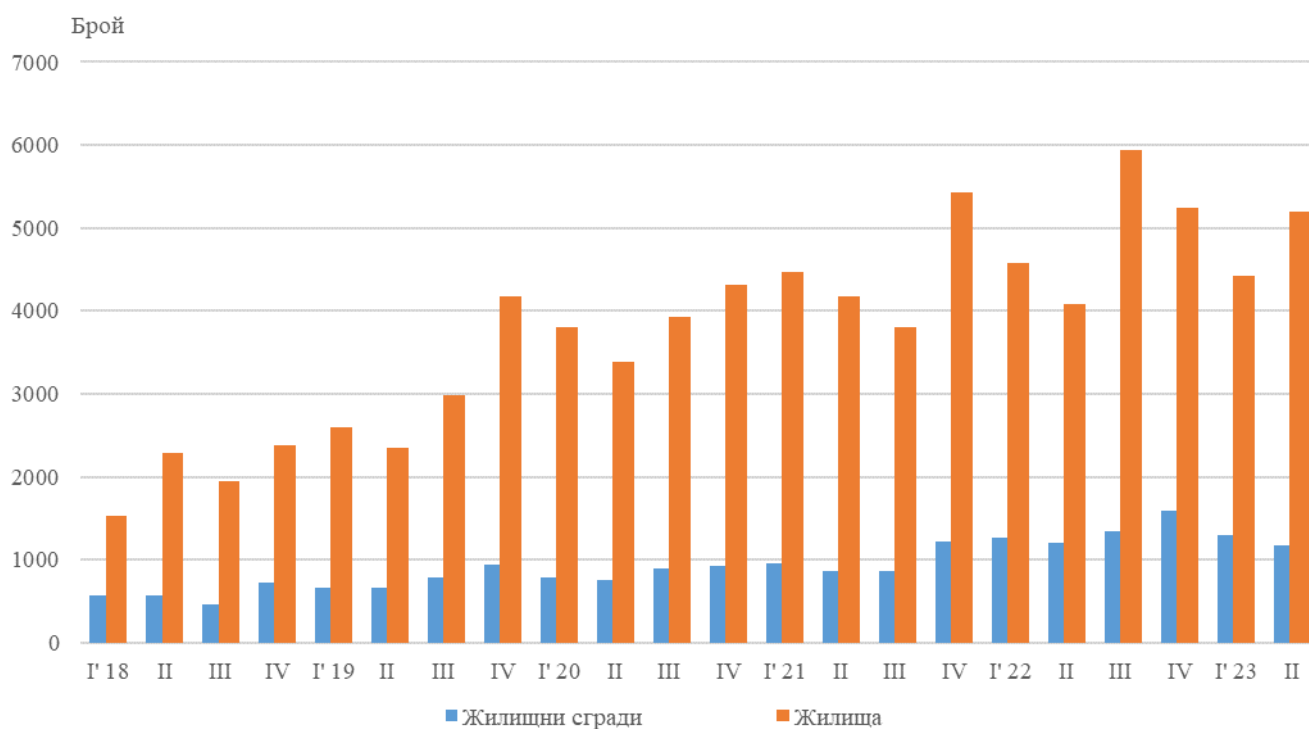


## ВЪВЕДЕНИ В ЕКСПЛОАТАЦИЯ НОВОПОСТРОЕНИ ЖИЛИЩНИ СГРАДИ И ЖИЛИЩА ПРЕЗ ВТОРОТО ТРИМЕСЕЧЕ НА 2023 ГОДИНА (ПРЕДВАРИТЕЛНИ ДАННИ)

По предварителни данни на Националния статистически институт броят на введените в експлоатация жилищни сгради през второто тримесечие на 2023 г. е 1 180, а новопостроените жилища в тях са 5 198 (табл. 1 от приложението). Спрямо второто тримесечие на 2022 г. сградите са със 17 по-малко, или с 1.4%, а жилищата в тях се увеличават с 1 121, или с 27.5% (фиг. 1).

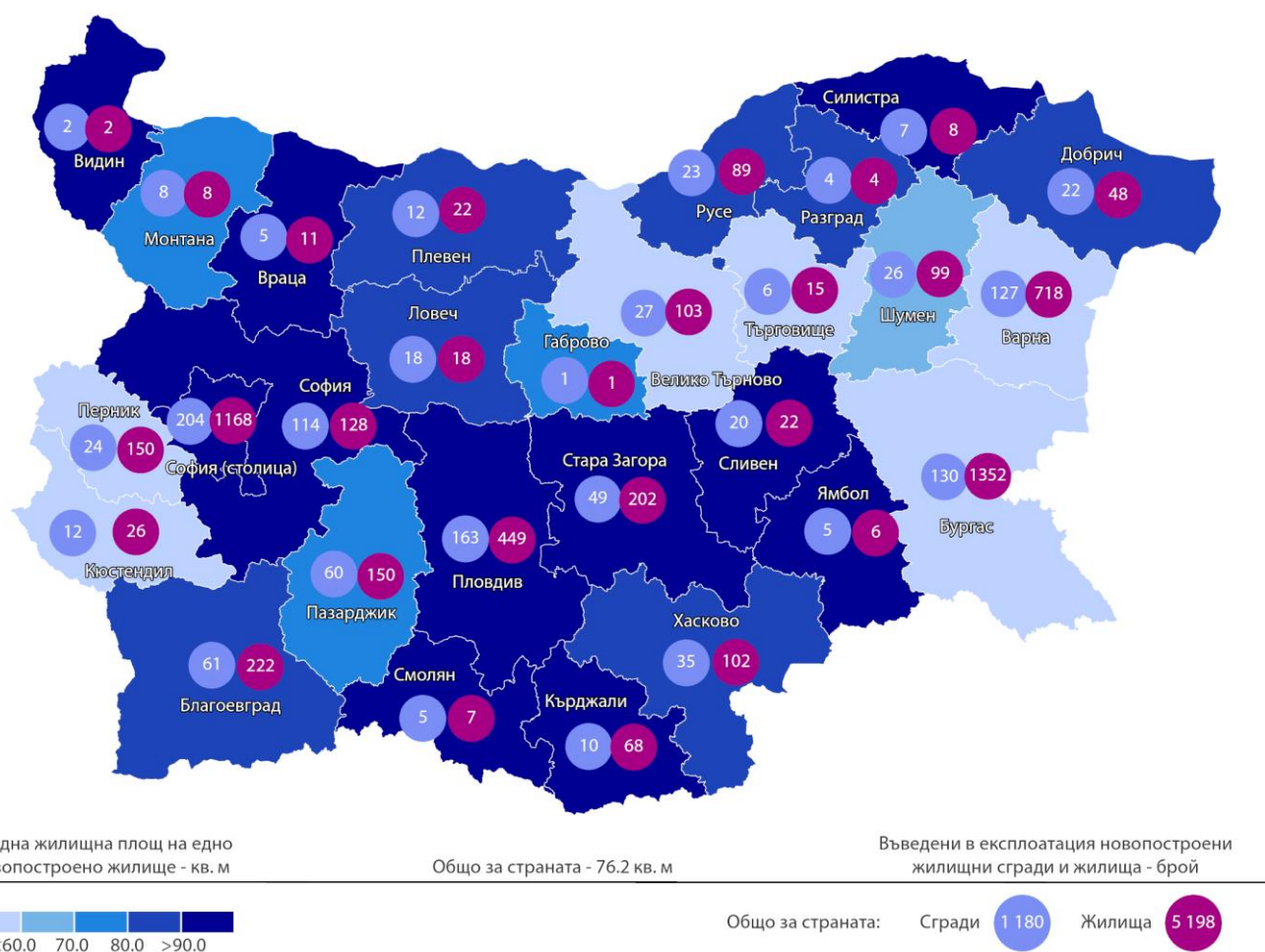
**Фиг. 1. Въведени в експлоатация новопостроени жилищни сгради и жилища по тримесечия**



От введените в експлоатация новопостроени жилищни сгради през второто тримесечие на 2023 г. със стоманобетонна конструкция са 75.3%, с тухлена - 20.9%, с друга - 3.6%, и с панелна - 0.2%. Най-голям е относителният дял на новопостроените къщи (78.7%), следвани от жилищните кооперации (15.6%). В сравнение с второто тримесечие на 2022 г. се наблюдава намаление в броя на новопостроените къщи, докато броят на жилищните кооперации се увеличава (табл. 2 от приложението).

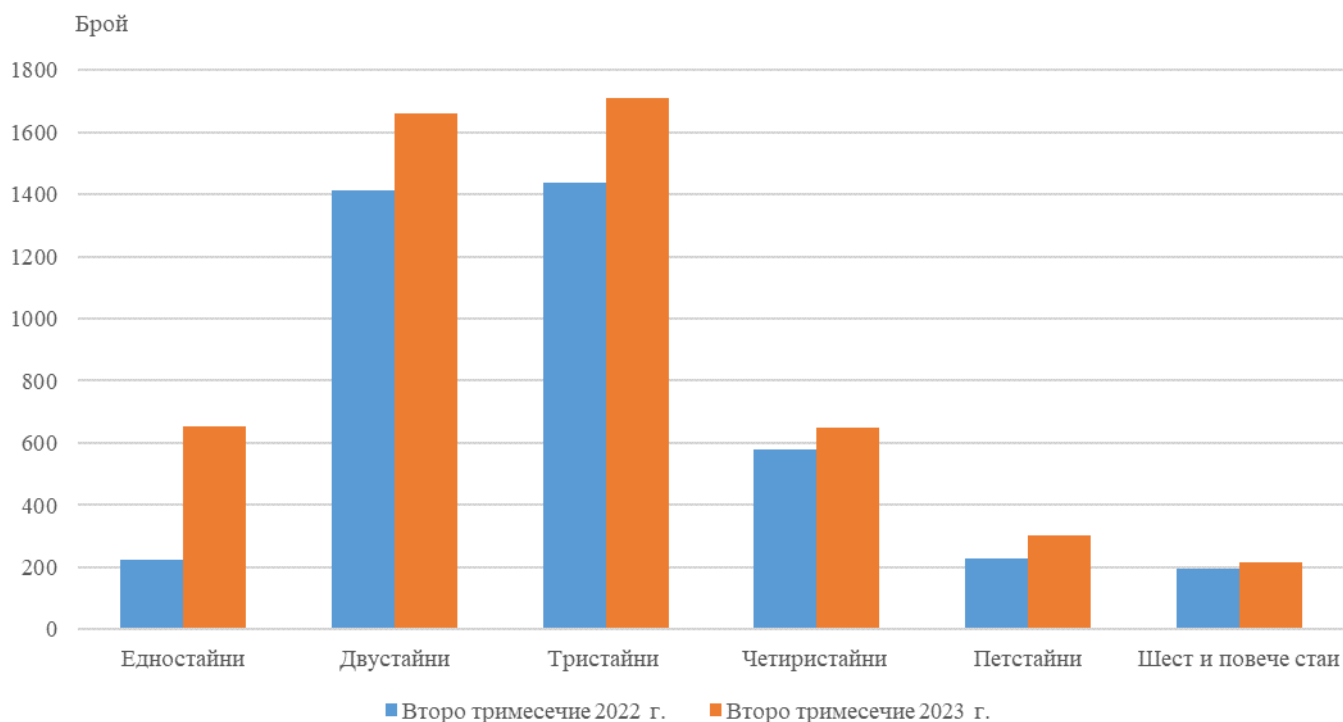
Най-много жилищни сгради са въведени в експлоатация в областите София (столица) - 204 сгради с 1 168 жилища, Пловдив - 163 сгради с 449 жилища, и Бургас - 130 сгради с 1 352 жилища в тях (фиг. 2).

**Фиг. 2. Въведени в експлоатация новопостроени жилищни сгради и жилища по области през второто тримесечие на 2023 година**



Най-висок е дялът на новопостроените жилища с три стаи (32.9%), следват тези с две стаи (32.0%), а най-нисък е дялът на жилищата с шест и повече стаи - 4.2% (фиг. 3).

Фиг. 3. Въведени в експлоатация новопостроени жилища по брой на стаите

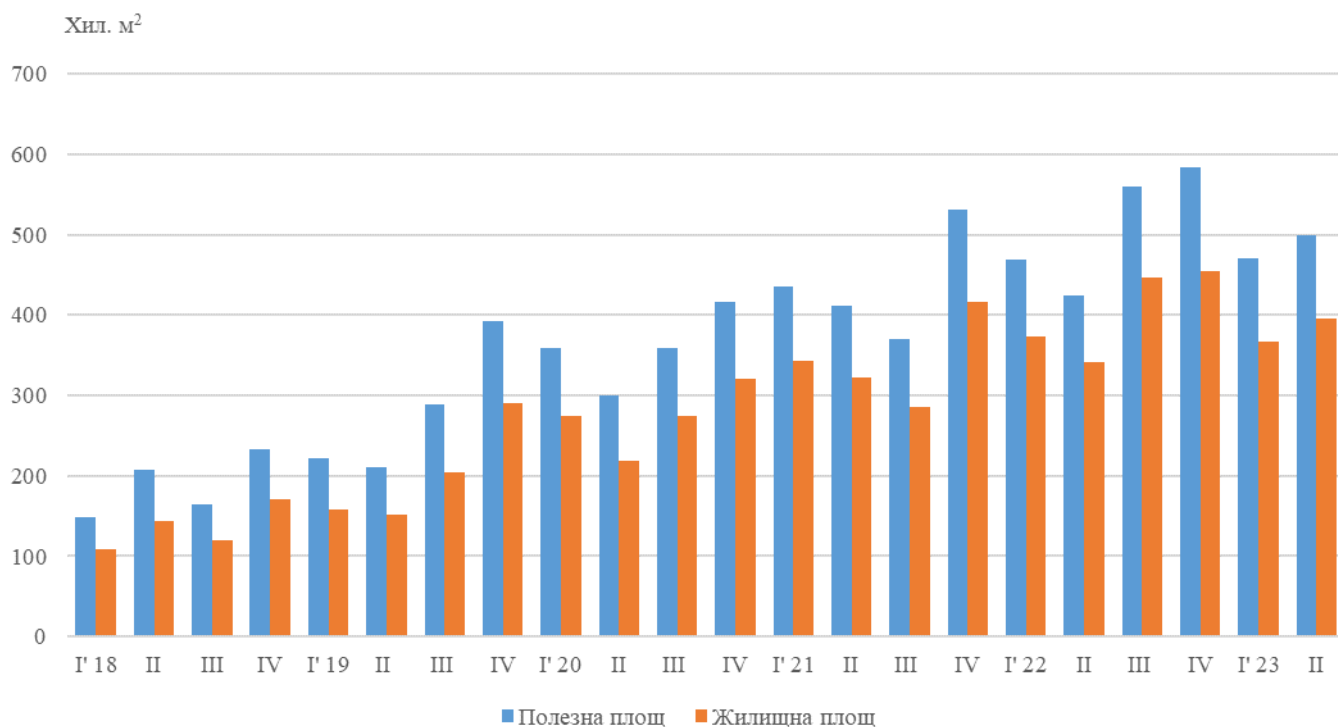


**Общата полезна площ** на новопостроените жилища през второто тримесечие на 2023 г. е 500.1 хил. кв. м, или със 17.6% повече в сравнение със същото тримесечие на 2022 г., а **жилищната площ** се увеличава с 16.0 % и достига 395.9 хил. кв. метра (фиг. 4).

Същевременно **средната полезна площ** на едно новопостроено жилище намалява от 104.3 кв. м през второто тримесечие на 2022 г. на 96.2 кв. м през същото тримесечие на 2023 година.

Най-голяма средна полезна площ на едно новопостроено жилище е регистрирана в областите Силистра - 212.9 кв. м, и София - 157.0 кв. м, а най-малка - в областите Бургас - 53.0 кв. м, и Велико Търново - 72.3 кв. метра.

**Фиг. 4. Обща полезна и жилищна площ на въведените в експлоатация новопостроени жилища по тримесечия**





## Методологични бележки

Статистическите данни за новопостроените жилищни сгради и жилища са разработени на базата на тримесечна информация, получавана от общинските администрации.

В обхвата на наблюдението се включват новопостроените жилищни сгради с одобрен приемателен протокол обр. 16 или издадено разрешение за ползване съгласно Наредба № 2/31.07.2003 г. на Министерството на регионалното развитие и благоустройството.

**Жилищната площ** включва площта на стаите за живеене, спалните, нишите за спане, столовите, стаите за дневно престояване, стаите, ползвани като работни кабинети и библиотеки на научни работници, гостните, холовете, както и площта на кухните над 4 кв. метра. До 31.12.2018 г. площта на кухните с площ над 4 кв. м се разглежда отделно.

**Спомагателната площ** включва площта на спомагателните помещения, стаите и кухните с площ по-малка от 4 кв. м, вестибюлите с портал и друга преграда, коридорите, антретата, баните, тоалетните, килерите, дрешниците, другите спомагателни помещения (сушилни, перални, балкони и лоджии) независимо от големината на площта им.

**Полезната площ** на жилището представлява сума от жилищната и спомагателната площ.

**Средната полезна площ** на жилището е отношение на полезната площ към броя на жилищата.

Приложение

Таблица 1

Въведени в експлоатация новопостроени жилищни сгради и жилища през  
второто тримесечие на 2023 година<sup>1</sup>

Области	Въведени в експлоатация новопостроени сгради и жилища - бр.		Полезна площ на введените в експлоатация новопостроени жилища - кв. м		
	сгради	жилища	общо	площ на жилищните помещения, вкл. кухните над 4 кв. м	площ на спомагателните помещения, вкл. кухните под 4 кв. м
<b>Общо за страната</b>	<b>1180</b>	<b>5198</b>	<b>500052</b>	<b>395930</b>	<b>104122</b>
Благоевград	61	222	20025	17957	2068
Бургас	130	1352	71656	53185	18471
Варна	127	718	56665	41896	14769
Велико Търново	27	103	7442	5580	1862
Видин	2	2	279	197	82
Враца	5	11	1703	1174	529
Габрово	1	1	150	80	70
Добрич	22	48	5348	4246	1102
Кърджали	10	68	9783	8467	1316
Кюстендил	12	26	2228	1375	853
Ловеч	18	18	2362	1575	787
Монтана	8	8	825	562	263
Пазарджик	60	150	16235	11534	4701
Перник	24	150	11299	8482	2817
Плевен	12	22	2515	1940	575
Пловдив	163	449	51515	40620	10895
Разград	4	4	527	354	173
Русе	23	89	11506	7722	3784
Силистра	7	8	1703	1049	654
Сливен	20	22	3361	2383	978
Смолян	5	7	709	640	69
София	114	128	20093	16908	3185
София (столица)	204	1168	157144	131274	25870
Стара Загора	49	202	23716	20757	2959
Търговище	6	15	1413	884	529
Хасково	35	102	10099	8251	1848
Шумен	26	99	8893	6128	2765
Ямбол	5	6	858	710	148

<sup>1</sup> Предварителни данни.

Таблица 2

Новопостроени жилищни сгради според вида на сградата

	2019				2020				2021				2022				2023*	
	I трим.	II трим.	III трим.	IV трим.	I трим.	II трим.	III трим.	IV трим.	I трим.	II трим.	III трим.	IV трим.	I трим.	II трим.	III трим.	IV трим.	I трим.	II трим.
<b>Общо</b>	<b>665</b>	<b>662</b>	<b>788</b>	<b>937</b>	<b>792</b>	<b>757</b>	<b>899</b>	<b>928</b>	<b>952</b>	<b>867</b>	<b>858</b>	<b>1221</b>	<b>1271</b>	<b>1197</b>	<b>1336</b>	<b>1586</b>	<b>1289</b>	<b>1180</b>
Къщи	490	504	576	693	553	530	659	667	683	642	632	918	1014	933	1053	1299	1044	929
Жилищни блокове/кооперации	111	98	125	183	169	170	161	184	182	139	140	216	169	179	206	197	166	184
Сгради от смесен тип	31	27	33	36	34	34	30	26	38	45	33	33	36	27	26	36	34	29
Общежития	1	2	1	1	1	2	2	1	1	2	2	-	1	-	1	-	-	-
Вили	29	30	51	24	35	21	46	49	45	39	51	54	47	58	50	54	45	38
Сгради за колективно домакинство	3	1	2	-	-	-	1	1	3	-	-	-	4	-	-	-	-	-

\* Предварителни данни.