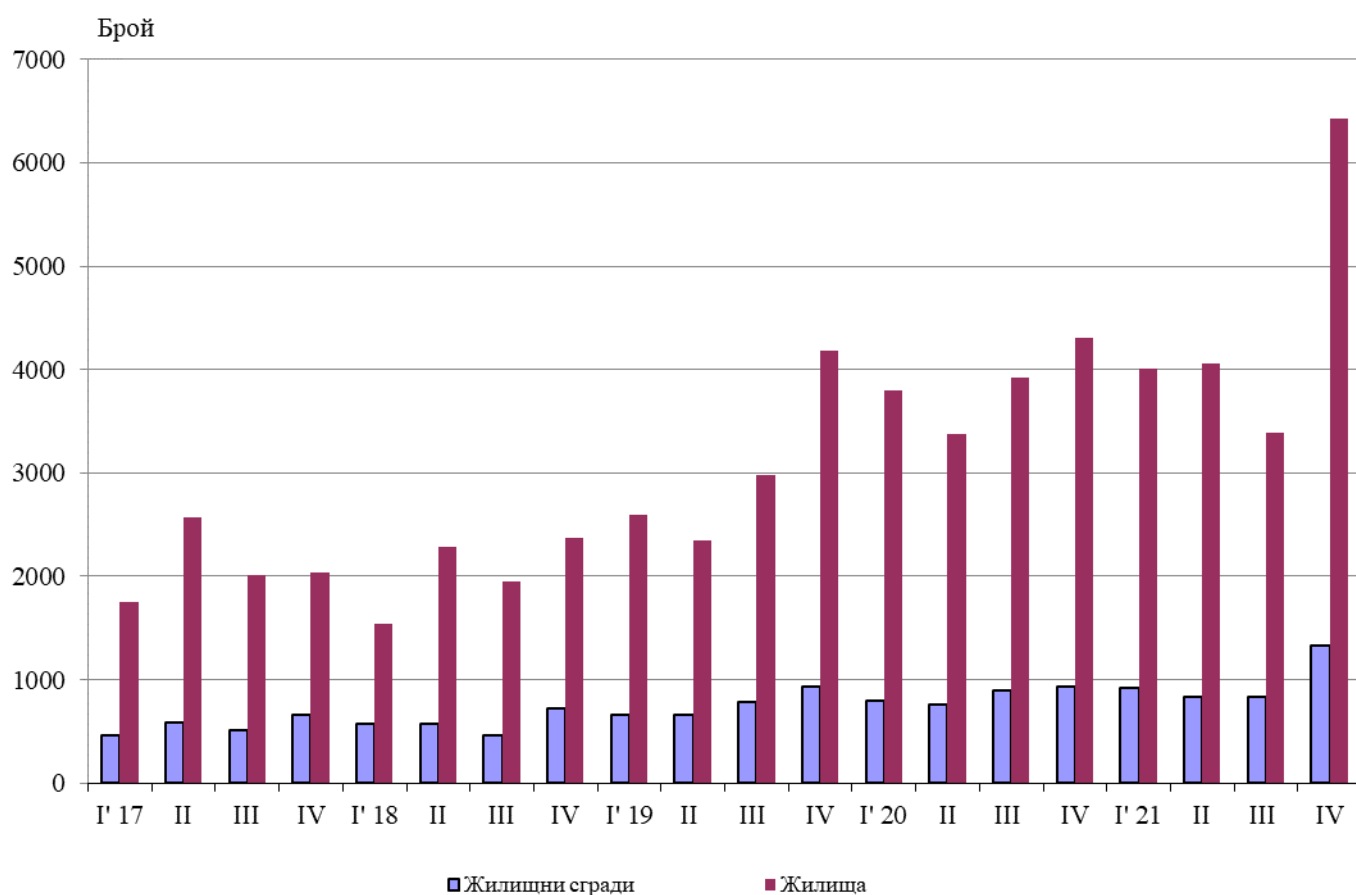


ВЪВЕДЕНИ В ЕКСПЛОАТАЦИЯ НОВОПОСТРОЕНИ ЖИЛИЩНИ СГРАДИ И ЖИЛИЩА ПРЕЗ ЧЕТВЪРТТО ТРИМЕСЕЧИЕ НА 2021 ГОДИНА (ПРЕДВАРИТЕЛНИ ДАННИ)

По предварителни данни на Националния статистически институт броят на введените в експлоатация жилищни сгради през четвъртото тримесечие на 2021 г. е 1 329, а новопостроените жилища в тях са 6 430 (табл. 1 от приложението). Спрямо четвъртото тримесечие на 2020 г. сградите са с 401 повече, или с 43.2%, а жилищата в тях нарастват с 2 121, или с 49.2% (фиг. 1).

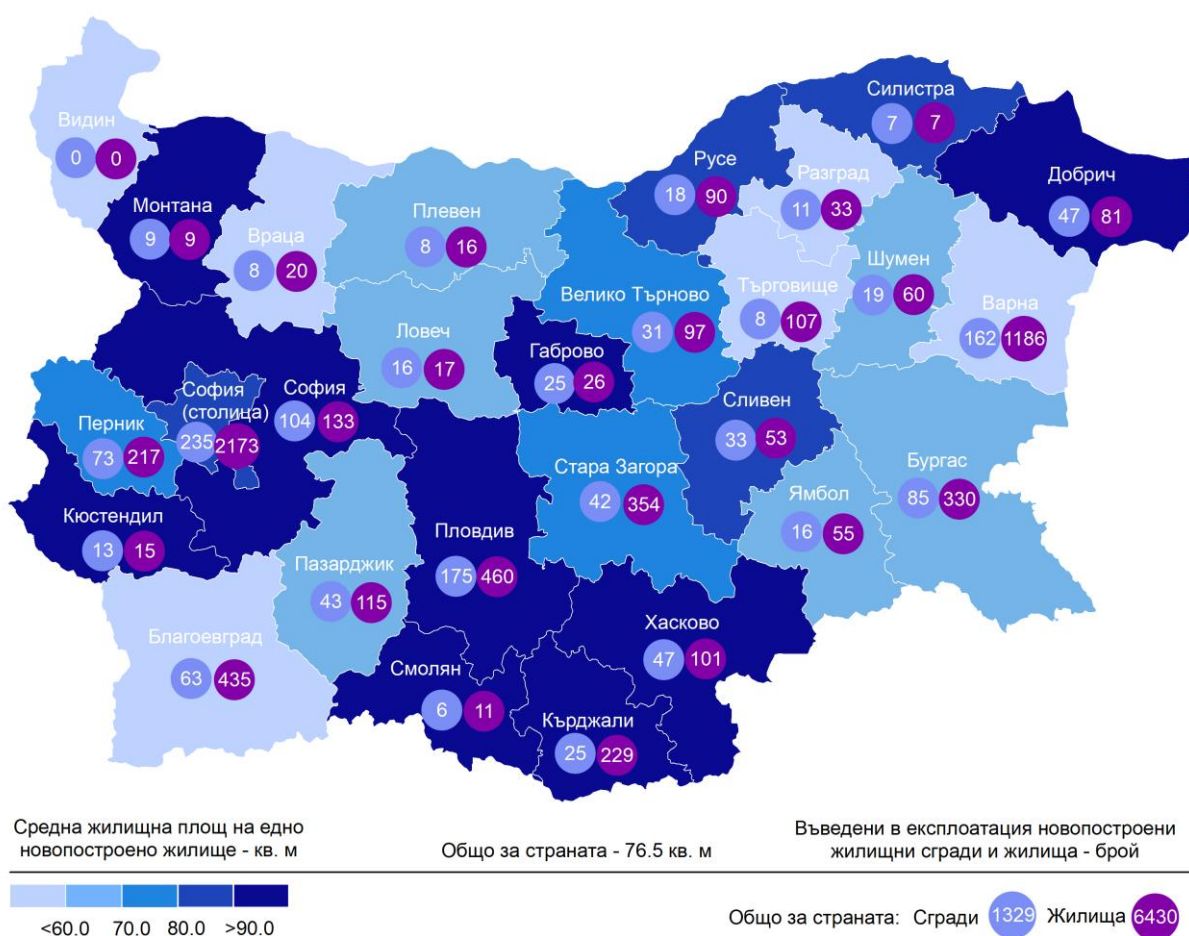
Фиг. 1. Въведени в експлоатация новопостроени жилищни сгради и жилища по тримесечия



От введените в експлоатация новопостроени жилищни сгради през четвъртото тримесечие на 2021 г. със стоманобетонна конструкция са 76.3%, с тухлена - 20.5%, с друга - 2.4%, и с панелна - 0.8%. Най-голям е относителният дял на новопостроените къщи (73.9%), следвани от жилищните кооперации (18.7%). В сравнение с четвъртото тримесечие на 2020 г. се наблюдава увеличение в броя на новопостроените къщи, жилищните кооперации, вили и сгради от смесен тип (табл. 2 от приложението).

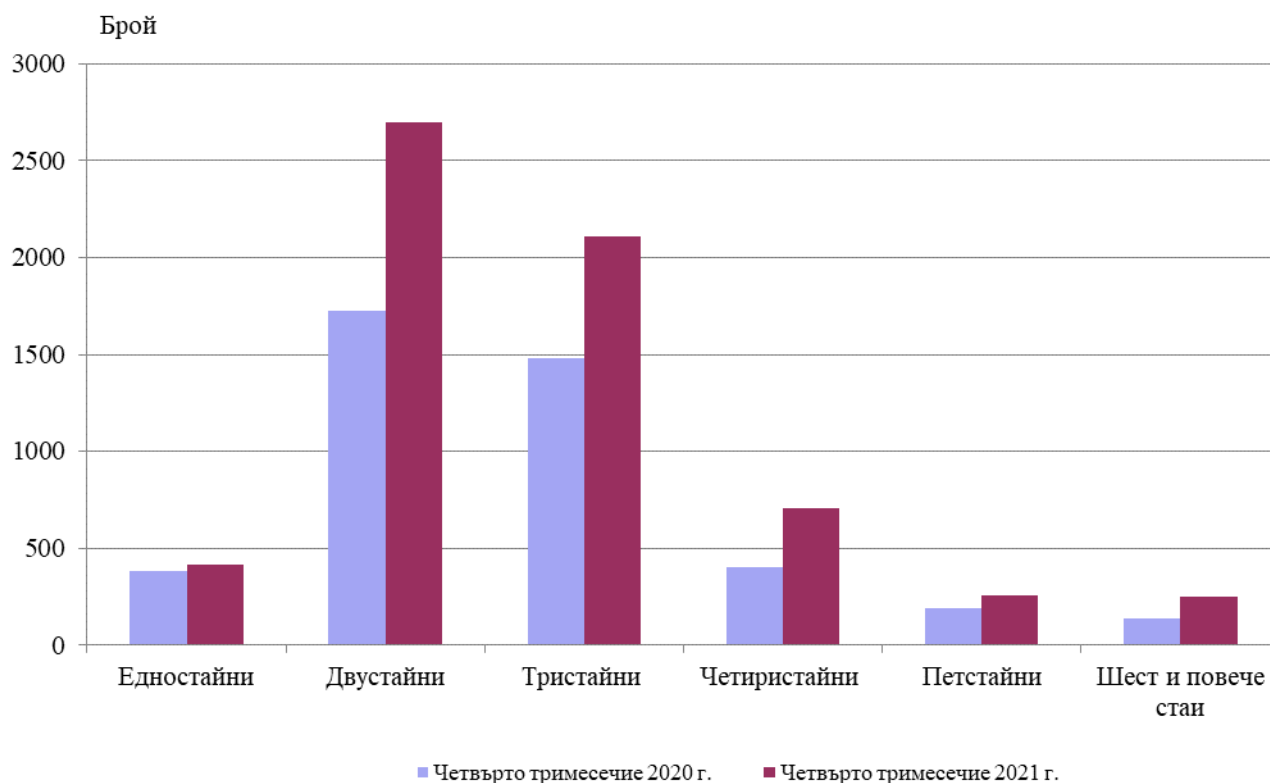
Най-много жилищни сгради са въведени в експлоатация в областите София (столица) - 235 сгради с 2 173 жилища, Пловдив - 175 сгради с 460 жилища, и Варна - 162 сгради с 1 186 жилища в тях (фиг. 2).

Фиг. 2. Въведени в експлоатация новопостроени жилищни сгради и жилища по области през четвъртото тримесечие на 2021 година



Най-висок е дялът на новопостроените жилища с две стаи (41.9%), следват тези с три стаи (32.8%), а най-нисък е дялът на жилищата с шест и повече стаи - 3.9% (фиг. 3).

Фиг. 3. Въведени в експлоатация новопостроени жилища по брой на стаите

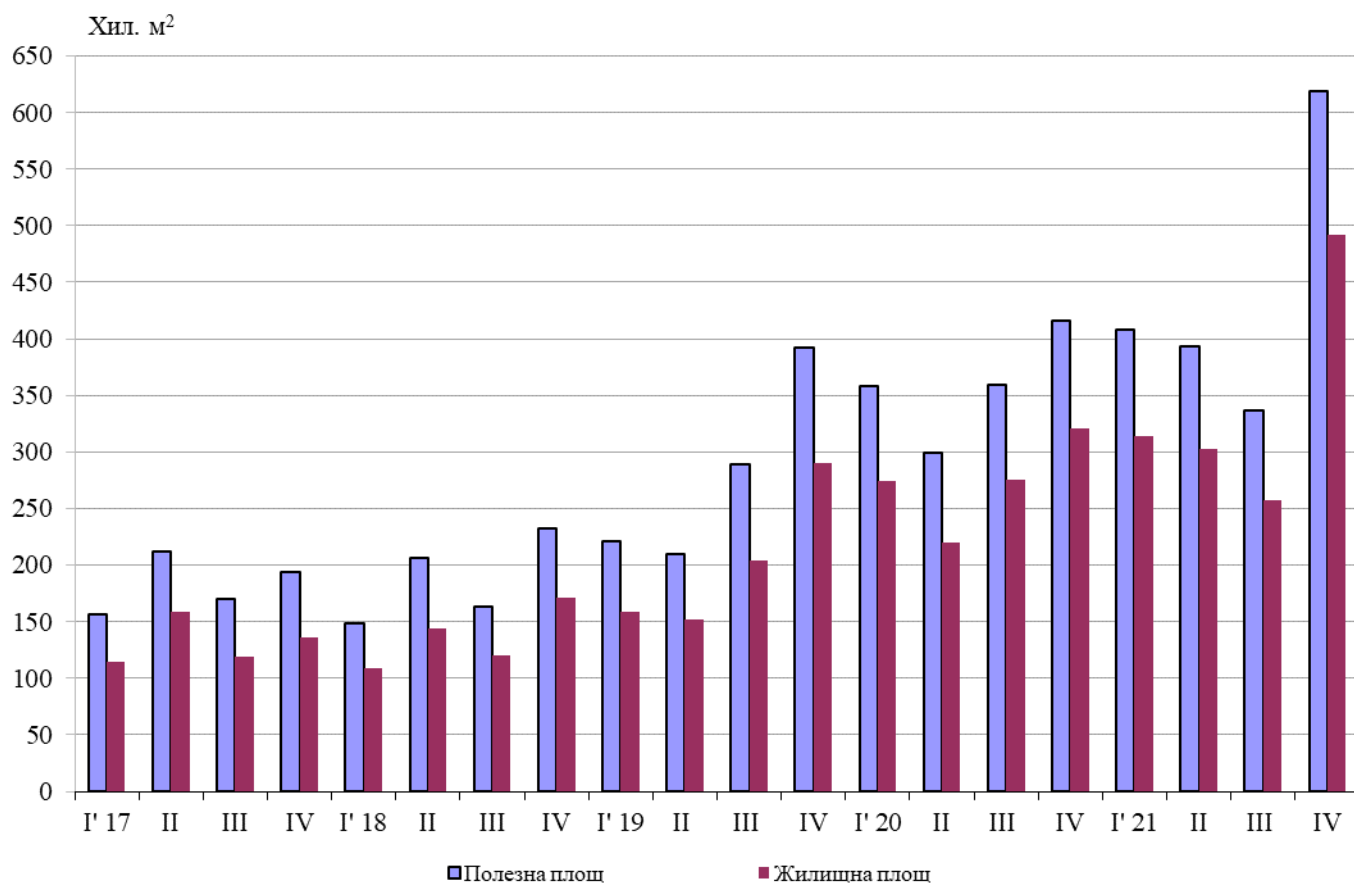


Общата полезна площ на новопостроените жилища през четвъртото тримесечие на 2021 г. е 618.4 хил. кв. м, или с 48.5% повече в сравнение със същото тримесечие на 2020 г., а **жилищната площ** се увеличава с 53.7% и достига 492.1 хил. кв. метра (фиг. 4).

Същевременно **средната полезна площ** на едно новопостроено жилище намалява от 96.6 кв. м през четвъртото тримесечие на 2020 г. на 96.2 кв. м през същото тримесечие на 2021 година.

Най-голяма средна полезна площ на едно новопостроено жилище е регистрирана в областите Монтана - 208.9 кв. м, и Габрово - 192.2 кв. м, а най-малка - в областите Враца - 52.3 кв. м, и Благоевград - 67.9 кв. метра.

Фиг. 4. Обща полезна и жилищна площ на въведените в експлоатация новопостроени жилища по тримесечия





Методологични бележки

Статистическите данни за новопостроените жилищни сгради и жилища са разработени на базата на тримесечна информация, получавана от общинските администрации.

В обхвата на наблюдението се включват новопостроените жилищни сгради с одобрен приемателен протокол обр. 16 или издадено разрешение за ползване съгласно Наредба № 2/31.07.2003 г. на Министерството на регионалното развитие и благоустройството.

Жилищната площ включва площта на стаите за живеене, спалните, нишите за спане, столовите, стаите за дневно престояване, стаите, ползвани като работни кабинети и библиотеки на научни работници, гостните, холовете, както и площта на кухните над 4 кв. метра. До 31.12.2018 г. площта на кухните с площ над 4 кв. м се разглежда отделно.

Спомагателната площ включва площта на спомагателните помещения, стаите и кухните с площ по-малка от 4 кв. м, вестибюлите с портал и друга преграда, коридорите, антретата, баните, тоалетните, килерите, дрешниците, другите спомагателни помещения (сушилни, перални, балкони и лоджии) независимо от големината на площта им.

Полезната площ на жилището представлява сума от жилищната и спомагателната площ.

Средната полезна площ на жилището е отношение на полезната площ към броя на жилищата.

Приложение

Таблица 1

Въведени в експлоатация новопостроени жилищни сгради и жилища през четвъртото тримесечие на 2021 година¹

Области	Въведени в експлоатация новопостроени сгради и жилища - бр.		Полезна площ на въведените в експлоатация новопостроени жилища - кв. м		
	сгради	жилища	общо	площ на жилищните помещения, вкл. кухните над 4 кв. м	площ на спомагателните помещения, вкл. кухните под 4 кв. м
Общо за страната	1329	6430	618390	492089	126301
Благоевград	63	435	29545	22137	7408
Бургас	85	330	29356	22380	6976
Варна	162	1186	86205	66626	19579
Велико Търново	31	97	9560	7473	2087
Видин	-	-	-	-	-
Враца	8	20	1046	842	204
Габрово	25	26	4996	2640	2356
Добрич	47	81	12179	7872	4307
Кърджали	25	229	24942	22171	2771
Кюстендил	13	15	1953	1565	388
Ловеч	16	17	1884	1182	702
Монтана	9	9	1880	1157	723
Пазарджик	43	115	11167	7916	3251
Перник	73	217	21941	16314	5627
Плевен	8	16	1399	1041	358
Пловдив	175	460	57959	45815	12144
Разград	11	33	2518	1721	797
Русе	18	90	9668	7600	2068
Силистра	7	7	895	575	320
Сливен	33	53	7336	4706	2630
Смолян	6	11	1437	1204	233
София	104	133	19861	15558	4303
София (столица)	235	2173	220977	186520	34457
Стара Загора	42	354	29104	25430	3674
Търговище	8	107	8666	5472	3194
Хасково	47	101	11675	9105	2570
Шумен	19	60	5648	3687	1961
Ямбол	16	55	4593	3380	1213

¹ Предварителни данни.

Таблица 2

Новопостроени жилищни сгради според вида на сградата

	2018				2019				2020				2021*			
	I трим.	II трим.	III трим.	IV трим.	I трим.	II трим.	III трим.	IV трим.	I трим.	II трим.	III трим.	IV трим.	I трим.	II трим.	III трим.	IV трим.
Общо	570	572	460	722	665	662	788	937	792	757	899	928	925	838	838	1329
Къщи	451	420	334	573	490	504	576	693	553	530	659	667	672	617	634	982
Жилищни блокове/кооперации	65	89	91	91	111	98	125	183	169	170	161	184	167	139	123	248
Сгради от смесен тип	21	24	8	19	31	27	33	36	34	34	30	26	37	45	31	39
Общежития	-	-	-	-	1	2	1	1	1	2	2	1	-	-	-	3
Вили	32	37	27	39	29	30	51	24	35	21	46	49	45	36	50	56
Сгради за колективно домакинство	1	2	-	-	3	1	2	-	-	-	1	1	4	1	-	1

* Предварителни данни.