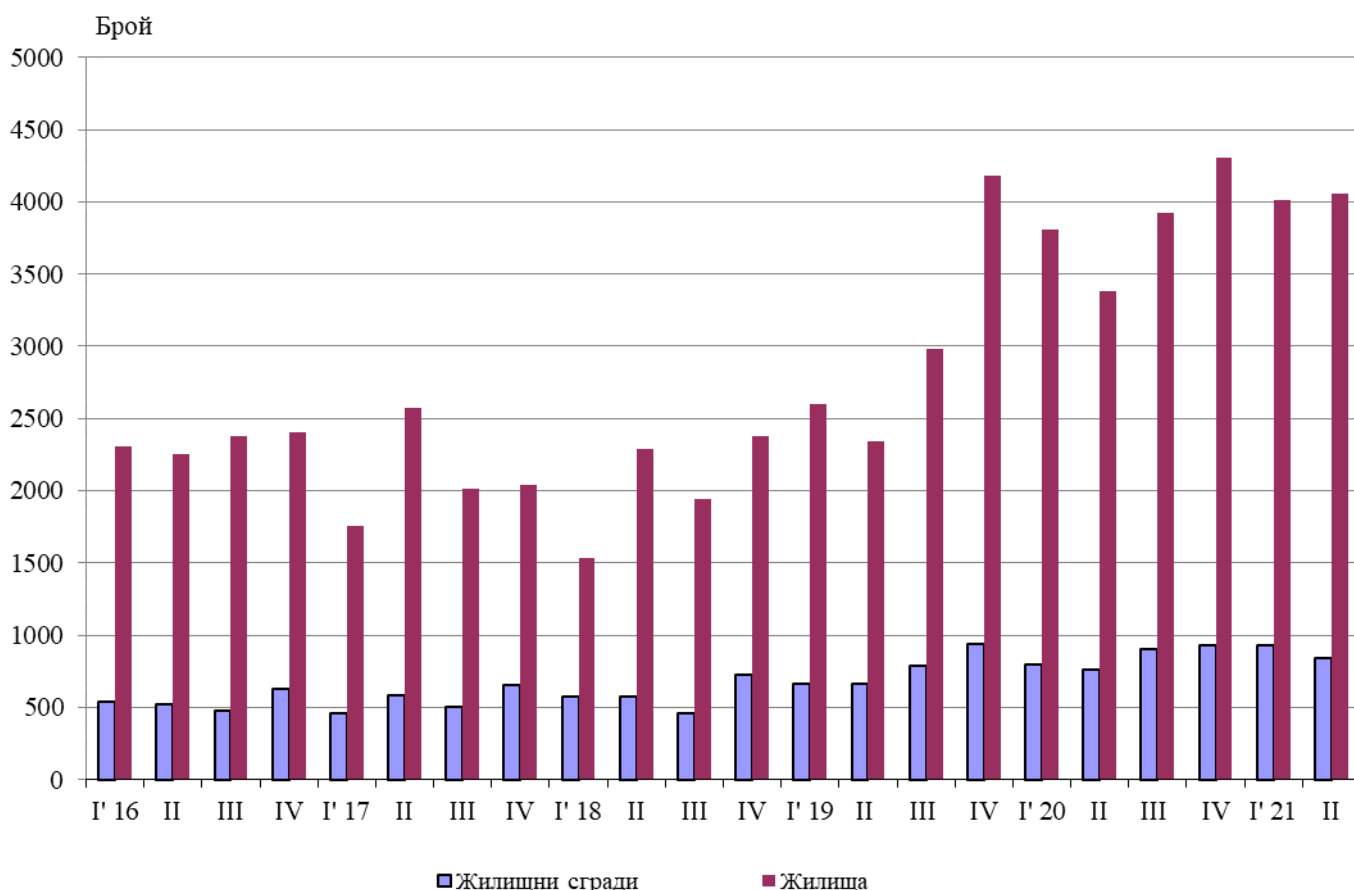


ВЪВЕДЕНИ В ЕКСПЛОАТАЦИЯ НОВОПОСТРОЕНИ ЖИЛИЩНИ СГРАДИ И ЖИЛИЩА ПРЕЗ ВТОРОТО ТРИМЕСЕЧИЕ НА 2021 ГОДИНА (ПРЕДВАРИТЕЛНИ ДАННИ)

По предварителни данни на Националния статистически институт броят на введените в експлоатация жилищни сгради през второто тримесечие на 2021 г. е 838, а новопостроените жилища в тях са 4 058 (табл. 1 от приложението). Спрямо второто тримесечие на 2020 г. сградите са с 81 повече, или с 10.7%, а жилищата в тях нарастват с 678, или с 20.1% (фиг. 1).

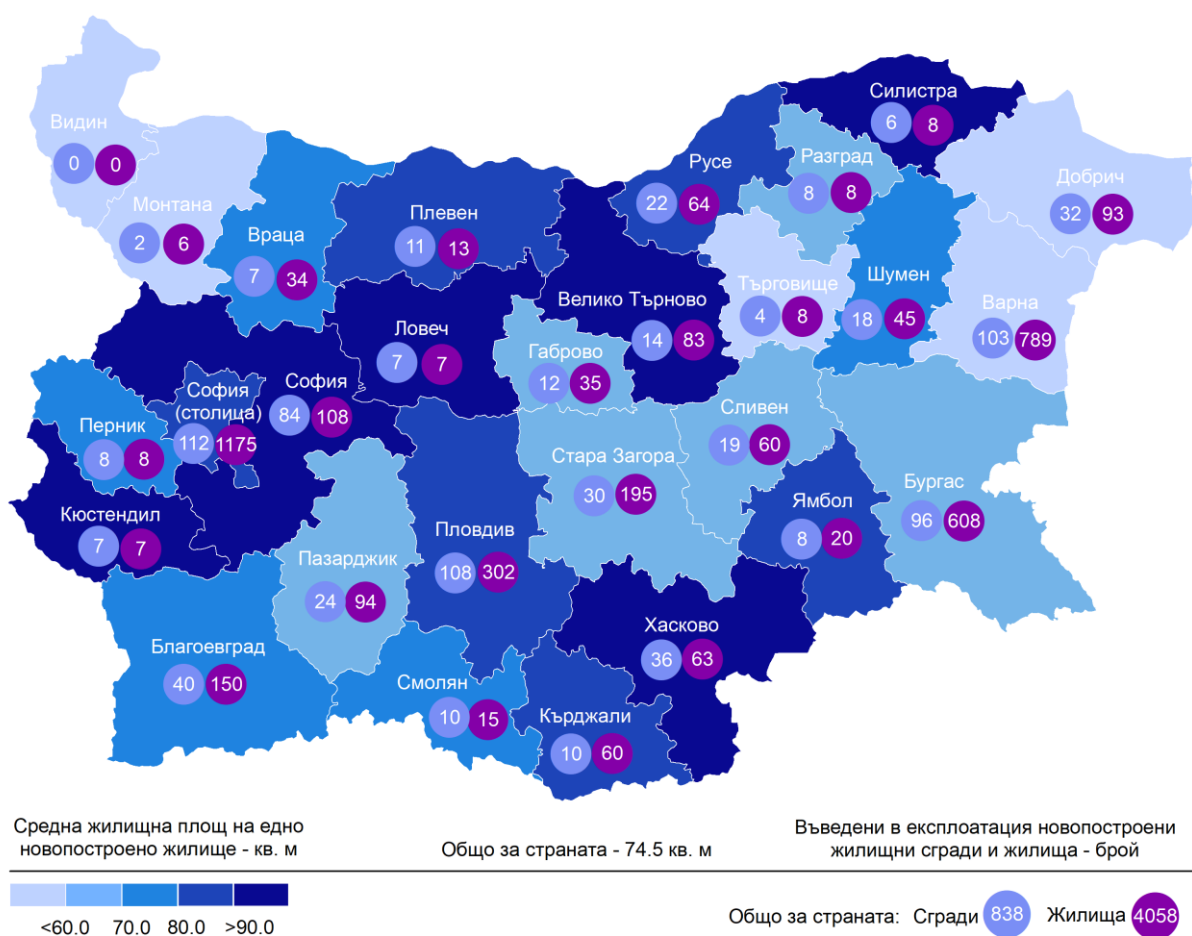
Фиг. 1. Въведени в експлоатация новопостроени жилищни сгради и жилища по тримесечия



От введените в експлоатация новопостроени жилищни сгради през второто тримесечие на 2021 г. със стоманобетонна конструкция са 73.9%, с тухлена - 21.6%, с друга - 3.9%, и с панелна - 0.6%. Най-голям е относителният дял на новопостроените къщи (73.6%), следвани от жилищните кооперации (16.6%). В сравнение с второто тримесечие на 2020 г. се наблюдава увеличение в броя на новопостроените къщи, сградите от смесен тип и вилите, докато броят на жилищните кооперации намалява (табл. 2 от приложението).

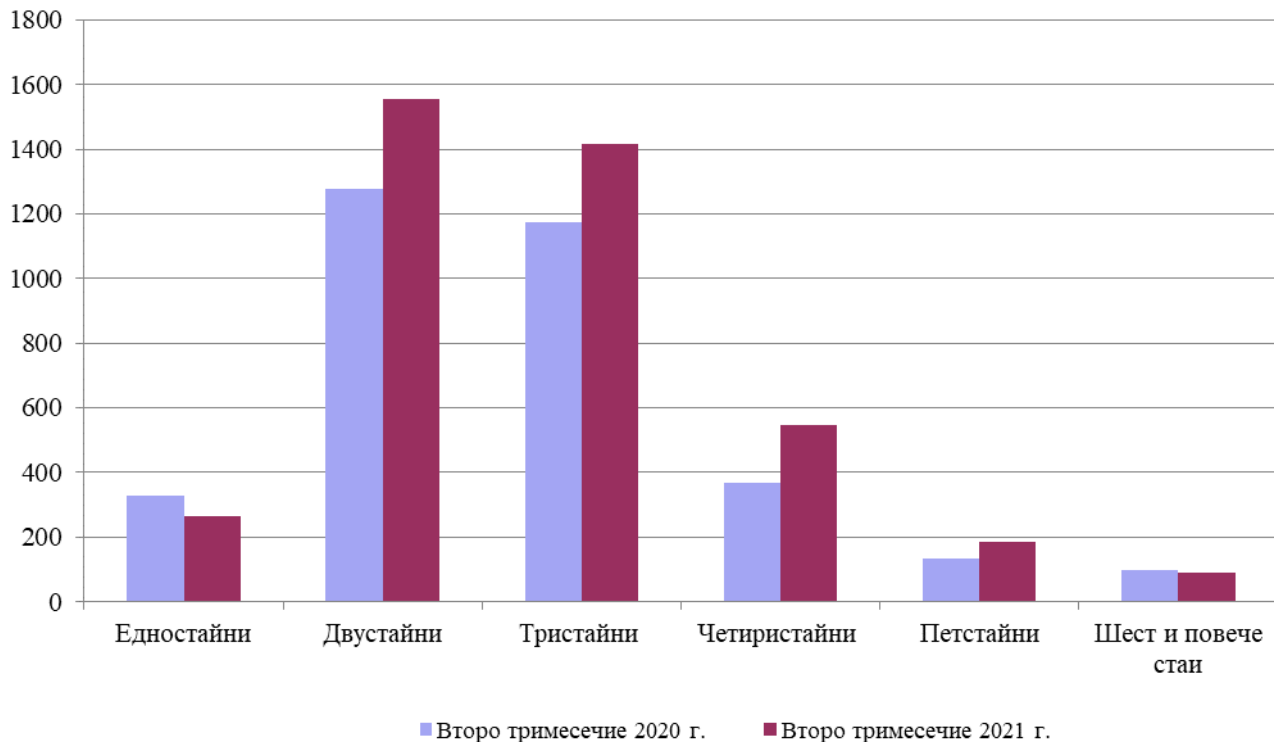
Най-много жилищни сгради са въведени в експлоатация в областите София (столица) - 112 сгради с 1 175 жилища, Пловдив - 108 сгради с 302 жилища, и Варна - 103 сгради със 789 жилища в тях (фиг. 2).

Фиг. 2. Въведени в експлоатация новопостроени жилищни сгради и жилища по области през второто тримесечие на 2021 година



Най-висок е делът на новопостроените жилища с две стаи (38.3%), следват тези с три стаи (35.0%), а най-нисък е делът на жилищата с шест и повече стаи - 2.2% (фиг. 3).

Фиг. 3. Въведени в експлоатация новопостроени жилища по брой на стаите

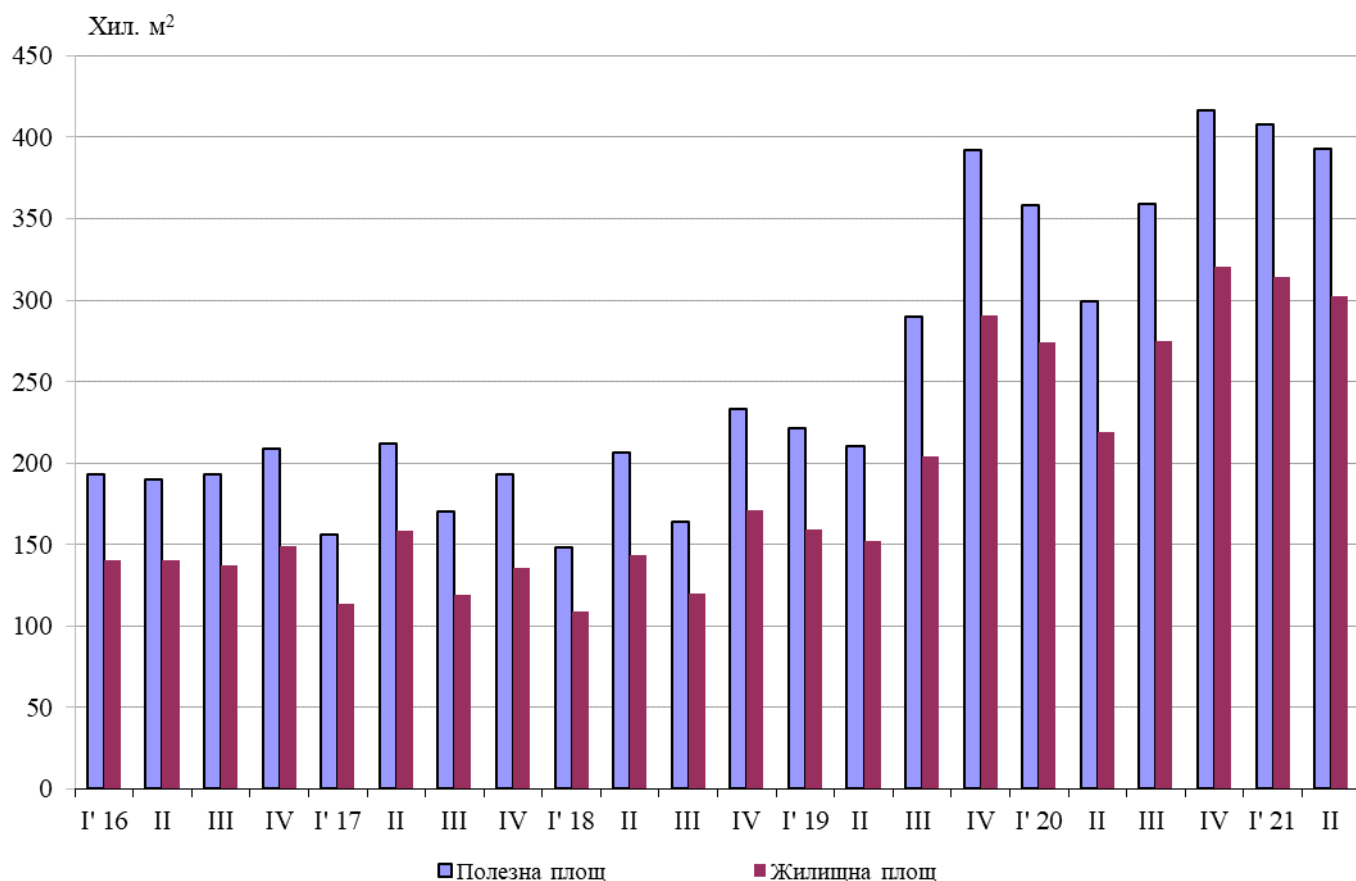


Общата полезна площ на новопостроените жилища през второто тримесечие на 2021 г. е 393.2 хил. кв. м, или с 31.3% повече в сравнение със същото тримесечие на 2020 г., а **жилищната площ** се увеличава с 37.9% и достига 302.4 хил. кв. метра (фиг. 4).

Същевременно **средната полезна площ** на едно новопостроено жилище се увеличава от 88.6 кв. м през второто тримесечие на 2020 г. на 96.9 кв. м през същото тримесечие на 2021 година.

Най-голяма средна полезна площ на едно новопостроено жилище е регистрирана в областите Силистра - 205.6 кв. м, и Кюстендил - 197.4 кв. м, а най-малка - в областите Монтана - 50.8 кв. м, и Враца - 74.9 кв. метра.

Фиг. 4. Обща полезна и жилищна площ на въведените в експлоатация новопостроени жилища по тримесечия



Методологични бележки

Статистическите данни за новопостроените жилищни сгради и жилища са разработени на базата на тримесечна информация, получавана от общинските администрации.

В обхвата на наблюдението се включват новопостроените жилищни сгради с одобрен приемателен протокол обр. 16 или издадено разрешение за ползване съгласно Наредба № 2/31.07.2003 г. на Министерството на регионалното развитие и благоустройството.

Жилищната площ включва площта на стаите за живеене, спалните, нишите за спане, столовите, стаите за дневно престояване, стаите, ползвани като работни кабинети и библиотеки на научни работници, гостните, холовете, както и площта на кухните над 4 кв. метра. До 31.12.2018 г. площта на кухните с площ над 4 кв. м се разглежда отделно.

Спомагателната площ включва площта на спомагателните помещения, стаите и кухните с площ по-малка от 4 кв. м, вестибюлите с портал и друга преграда, коридорите, антретата, баните, тоалетните, килерите, дрешниците, другите спомагателни помещения (сушилни, перални, балкони и лоджии) независимо от големината на площта им.

Полезната площ на жилището представлява сума от жилищната и спомагателната площ.

Средната полезна площ на жилището е отношение на полезната площ към броя на жилищата.

Приложение

Таблица 1

Въведени в експлоатация новопостроени жилищни сгради и жилища през
второто тримесечие на 2021 година¹

Области	Въведени в експлоатация новопостроени сгради и жилища - бр.		Полезна площ на введените в експлоатация новопостроени жилища - кв. м		
	сгради	жилища	общо	площ на жилищните помещения, вкл. кухните над 4 кв. м	площ на спомагателните помещения, вкл. кухните под 4 кв. м
Общо за страната	838	4058	393231	302442	90789
Благоевград	40	150	14299	11855	2444
Бургас	96	608	58069	41426	16643
Варна	103	789	62820	44047	18773
Велико Търново	14	83	10470	8159	2311
Видин	-	-	-	-	-
Враца	7	34	2545	2406	139
Габрово	12	35	3451	2190	1261
Добрич	32	93	7460	4943	2517
Кърджали	10	60	6365	5146	1219
Кюстендил	7	7	1382	850	532
Ловеч	7	7	1223	778	445
Монтана	2	6	305	243	62
Пазарджик	24	94	8757	6310	2447
Перник	8	8	784	632	152
Плевен	11	13	1759	1083	676
Пловдив	108	302	32304	25988	6316
Разград	8	8	856	519	337
Русе	22	64	8723	5454	3269
Силистра	6	8	1645	1180	465
Сливен	19	60	5614	3795	1819
Смолян	10	15	1367	1101	266
София	84	108	15257	11648	3609
София (столица)	112	1175	115139	98701	16438
Стара Загора	30	195	16896	12917	3979
Търговище	4	8	903	463	440
Хасково	36	63	7366	5786	1580
Шумен	18	45	5355	3183	2172
Ямбол	8	20	2117	1639	478

¹Предварителни данни.

Таблица 2

Новопостроени жилищни сгради според вида на сградата

	(Брой)													
	2018				2019				2020				2021*	
	I трим.	II трим.	III трим.	IV трим.	I трим.	II трим.	III трим.	IV трим.	I трим.	II трим.	III трим.	IV трим.	I трим.	II трим.
Общо	570	572	460	722	665	662	788	937	792	757	899	928	925	838
Къщи	451	420	334	573	490	504	576	693	553	530	659	667	672	617
Жилищни блокове/кооперации	65	89	91	91	111	98	125	183	169	170	161	184	167	139
Сгради от смесен тип	21	24	8	19	31	27	33	36	34	34	30	26	37	45
Общежития	-	-	-	-	1	2	1	1	1	2	2	1	-	-
Вили	32	37	27	39	29	30	51	24	35	21	46	49	45	36
Сгради за колективно домакинство	1	2	-	-	3	1	2	-	-	-	1	1	4	1

* Предварителни данни.