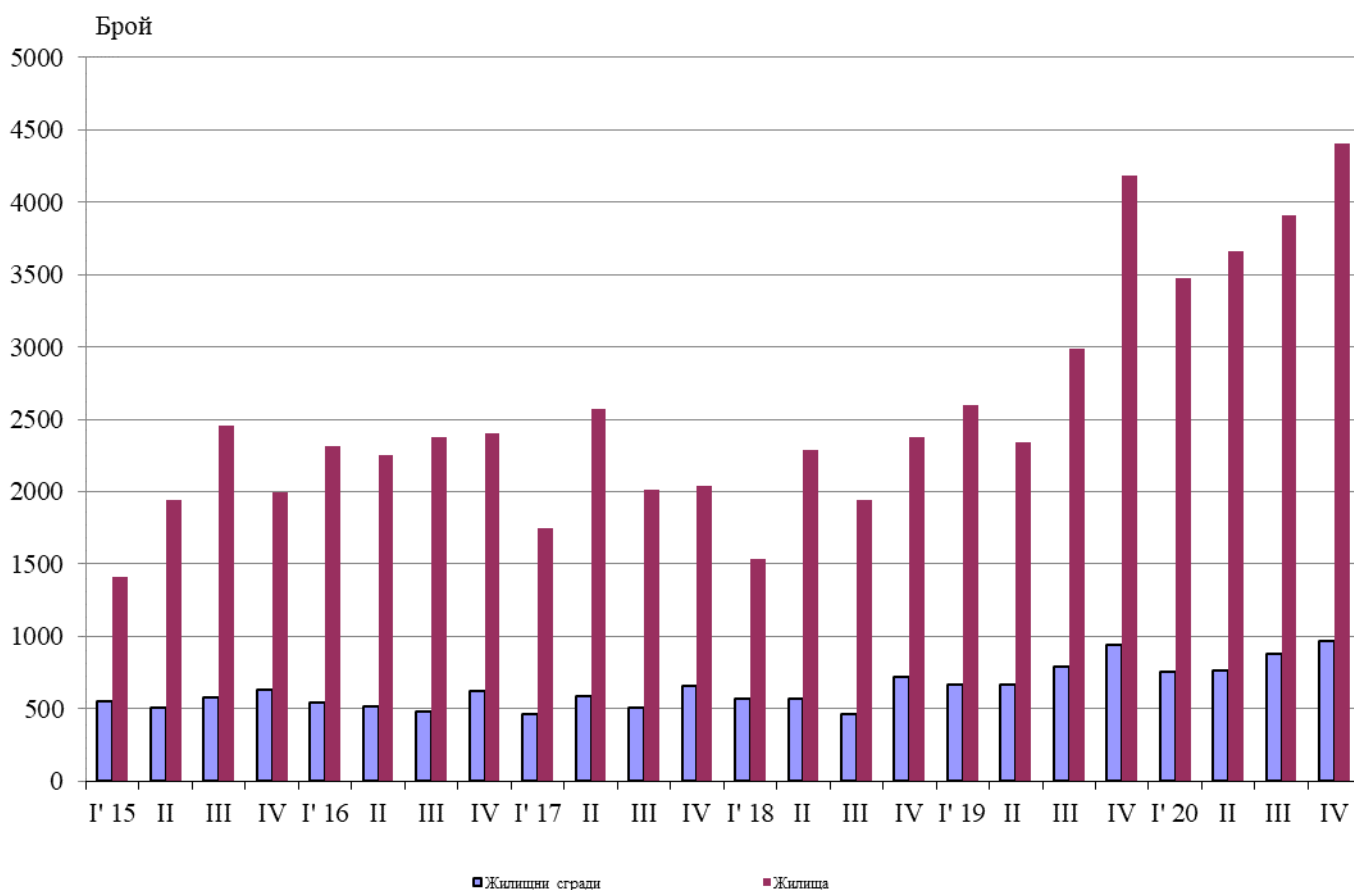


ВЪВЕДЕНИ В ЕКСПЛОАТАЦИЯ НОВОПОСТРОЕНИ ЖИЛИЩНИ СГРАДИ И ЖИЛИЩА ПРЕЗ ЧЕТВЪРТТО ТРИМЕСЕЧИЕ НА 2020 ГОДИНА (ПРЕДВАРИТЕЛНИ ДАННИ)

По предварителни данни на Националния статистически институт броят на введените в експлоатация жилищни сгради през четвъртото тримесечие на 2020 г. е 969, а новопостроените жилища в тях са 4 401 (табл. 1 от приложението). Спрямо четвъртото тримесечие на 2019 г. сградите са с 32 повече, или с 3.4%, а жилищата в тях нарастват с 220, или с 5.3% (фиг. 1).

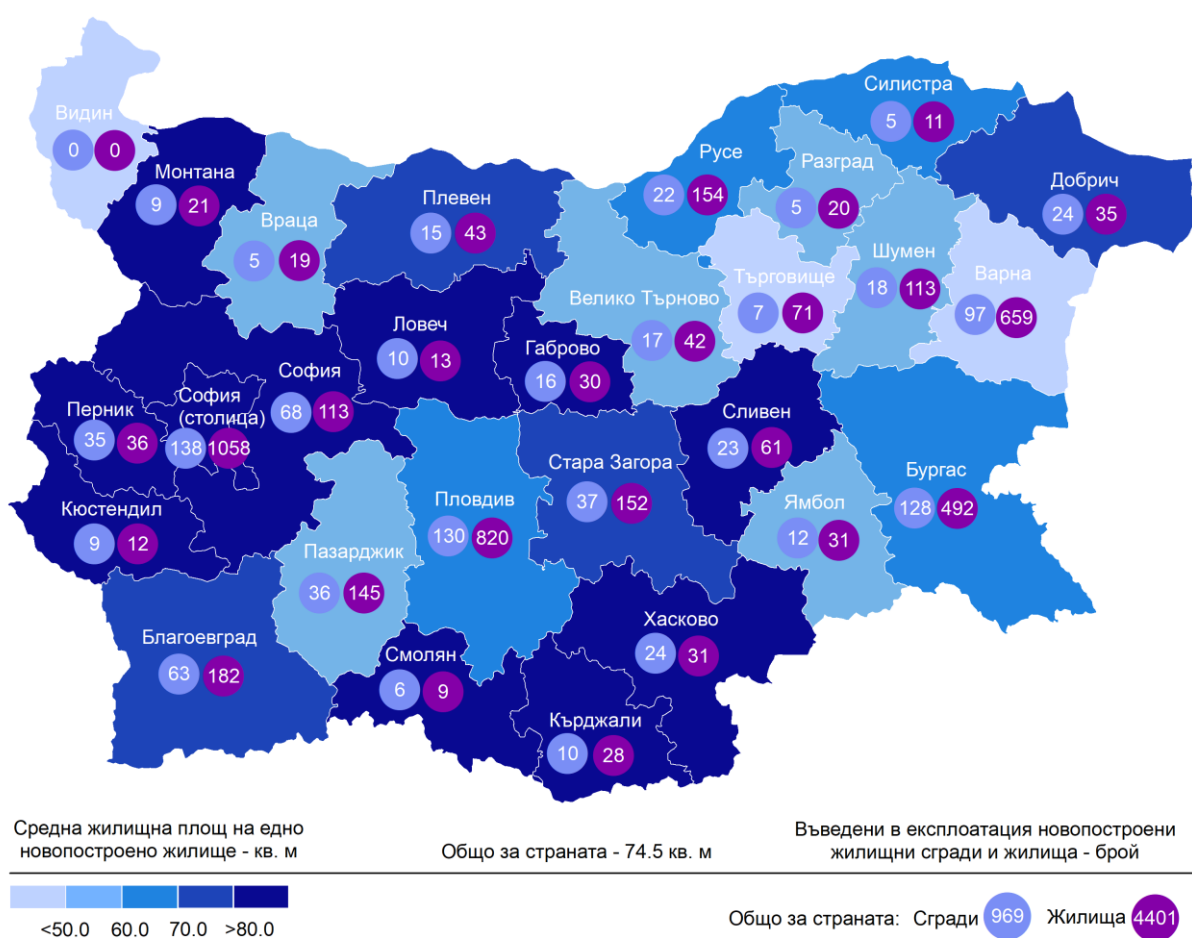
Фиг. 1. Въведени в експлоатация новопостроени жилищни сгради и жилища по тримесечия



От введените в експлоатация новопостроени жилищни сгради през четвъртото тримесечие на 2020 г. със стоманобетонна конструкция са 77.0%, с тухлена - 19.0%, с друга - 3.8%, и с панелна - 0.2%. Най-голям е относителният дял на новопостроените къщи (72.2%), следвани от жилищните кооперации (19.3%). В сравнение с четвъртото тримесечие на 2019 г. се наблюдава увеличение в броя на новопостроените къщи, жилищните блокове и вилите, докато броят на сградите от смесен тип намалява (табл. 2 от приложението).

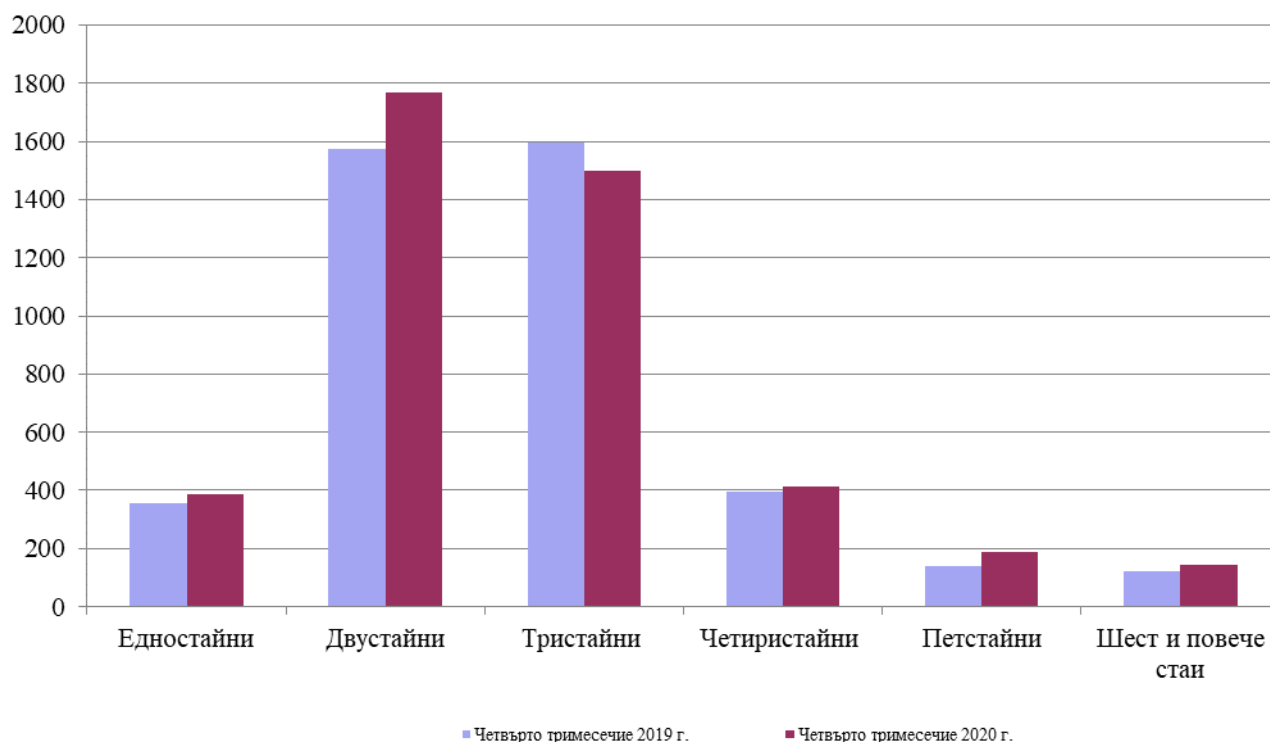
Най-много жилищни сгради са въведени в експлоатация в областите София (столица) - 138 сгради с 1 058 жилища, Пловдив - 130 сгради с 820 жилища, и Бургас - 128 сгради с 492 жилища в тях (фиг. 2).

Фиг. 2. Въведени в експлоатация новопостроени жилищни сгради и жилища по области през четвъртото тримесечие на 2020 година



Най-висок е дялът на новопостроените жилища с две стаи (40.2%), следват тези с три стаи (34.1%), а най-нисък е дялът на жилищата с шест и повече стаи - 3.2% (фиг. 3).

Фиг. 3. Въведени в експлоатация новопостроени жилища по брой на стаите

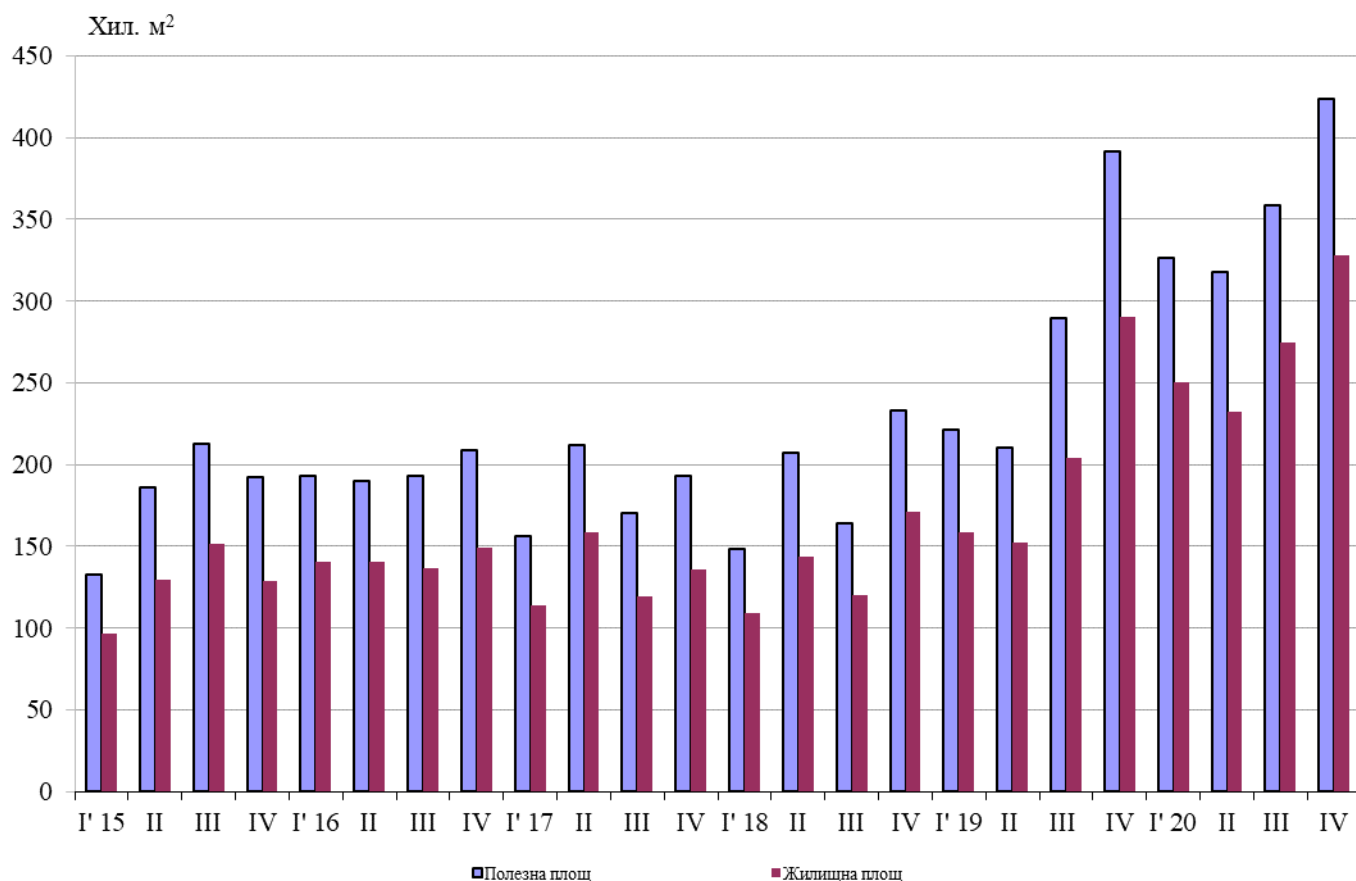


Общата полезна площ на новопостроените жилища през четвъртото тримесечие на 2020 г. е 424.1 хил. кв. м, или с 8.2% повече в сравнение със същото тримесечие на 2019 г., а **жилищната площ** се увеличава с 12.7% и достига 327.7 хил. кв. метра (фиг. 4).

Същевременно **средната полезна площ** на едно новопостроено жилище се увеличава от 93.7 кв. м през четвъртото тримесечие на 2019 г. на 96.4 кв. м през същото тримесечие на 2020 година.

Най-голяма средна полезна площ на едно новопостроено жилище е регистрирана в областите Габрово - 196.6 кв. м, и Смолян - 161.7 кв. м, а най-малка - в областите Варна - 72.0 кв. м, и Пазарджик - 74.2 кв. метра.

Фиг. 4. Обща полезна и жилищна площ на въведените в експлоатация новопостроени жилища по тримесечия



Методологични бележки

Статистическите данни за новопостроените жилищни сгради и жилища са разработени на базата на тримесечна информация, получавана от общинските администрации.

В обхвата на наблюдението се включват новопостроените жилищни сгради с одобрен приемателен протокол обр. 16 или издадено разрешение за ползване съгласно Наредба № 2/31.07.2003 г. на Министерството на регионалното развитие и благоустройството.

Жилищната площ включва площта на стаите за живеене, спалните, нишите за спане, столовите, стаите за дневно престояване, стаите, ползвани като работни кабинети и библиотеки на научни работници, гостните, холовете, както и площта на кухните над 4 кв. метра. До 31.12.2018 г. площта на кухните с площ над 4 кв. м се разглежда отделно.

Спомагателната площ включва площта на спомагателните помещения, стаите и кухните с площ по-малка от 4 кв. м, вестибюлите с портал и друга преграда, коридорите, антретата, баните, тоалетните, килерите, дрешниците, другите спомагателни помещения (сушилни, перални, балкони и лоджии) независимо от големината на площта им.

Полезната площ на жилището представлява сума от жилищната и спомагателната площ.

Средната полезна площ на жилището е отношение на полезната площ към броя на жилищата.

Приложение

Таблица 1

Въведени в експлоатация новопостроени жилищни сгради и жилища през четвъртото тримесечие на 2020 година¹

Области	Въведени в експлоатация новопостроени сгради и жилища - брой		Ползна площ на въведените в експлоатация новопостроени жилища - кв. м		
	сгради	жилища	общо	площ на жилищните помещения, вкл. кухните над 4 кв. м	площ на спомагателните помещения, вкл. кухните под 4 кв. м
Общо за страната	969	4401	424098	327702	96396
Благоевград	63	182	16647	13738	2909
Бургас	128	492	46668	32779	13889
Варна	97	659	47440	31948	15492
Велико Търново	17	42	3187	2334	853
Видин	-	-	-	-	-
Враца	5	19	1803	1127	676
Габрово	16	30	5897	4041	1856
Добрич	24	35	3311	2631	680
Кърджали	10	28	2993	2585	408
Кюстендил	9	12	1352	977	375
Ловеч	10	13	1576	1116	460
Монтана	9	21	2886	2105	781
Пазарджик	36	145	10754	7267	3487
Перник	35	36	4473	3577	896
Плевен	15	43	4583	3424	1159
Пловдив	130	820	67295	53110	14185
Разград	5	20	1586	1086	500
Русе	22	154	13350	9730	3620
Силистра	5	11	1156	743	413
Сливен	23	61	7341	4965	2376
Смолян	6	9	1455	1169	286
София	68	113	13864	10410	3454
София (столица)	138	1058	128973	110626	18347
Стара Загора	37	152	13492	11449	2043
Търговище	7	71	5298	3493	1805
Хасково	24	31	4434	3707	727
Шумен	18	113	9913	5742	4171
Ямбол	12	31	2371	1823	548

¹Предварителни данни.

Таблица 2

Новопостроени жилищни сгради според вида на сградата

(Брой)

	2017				2018				2019				2020 *			
	I трим.	II трим.	III трим.	IV трим.	I трим.	II трим.	III трим.	IV трим.	I трим.	II трим.	III трим.	IV трим.	I трим.	II трим.	III трим.	IV трим.
Общо	462	584	505	654	570	572	460	722	665	662	788	937	751	766	879	969
Къщи	350	405	366	495	451	420	334	573	490	504	576	693	542	535	643	700
Жилищни блокове/кооперации	63	102	78	89	65	89	91	91	111	98	125	183	143	174	159	187
Сгради от смесен тип	24	16	17	28	21	24	8	19	31	27	33	36	31	36	27	30
Общежития	-	-	-	-	-	-	-	-	1	2	1	1	1	2	2	1
Вили	24	61	44	40	32	37	27	39	29	30	51	24	34	19	47	50
Сгради за колективно домакинство	1	-	-	2	1	2	-	-	3	1	2	-	-	-	1	1

* Предварителни данни.