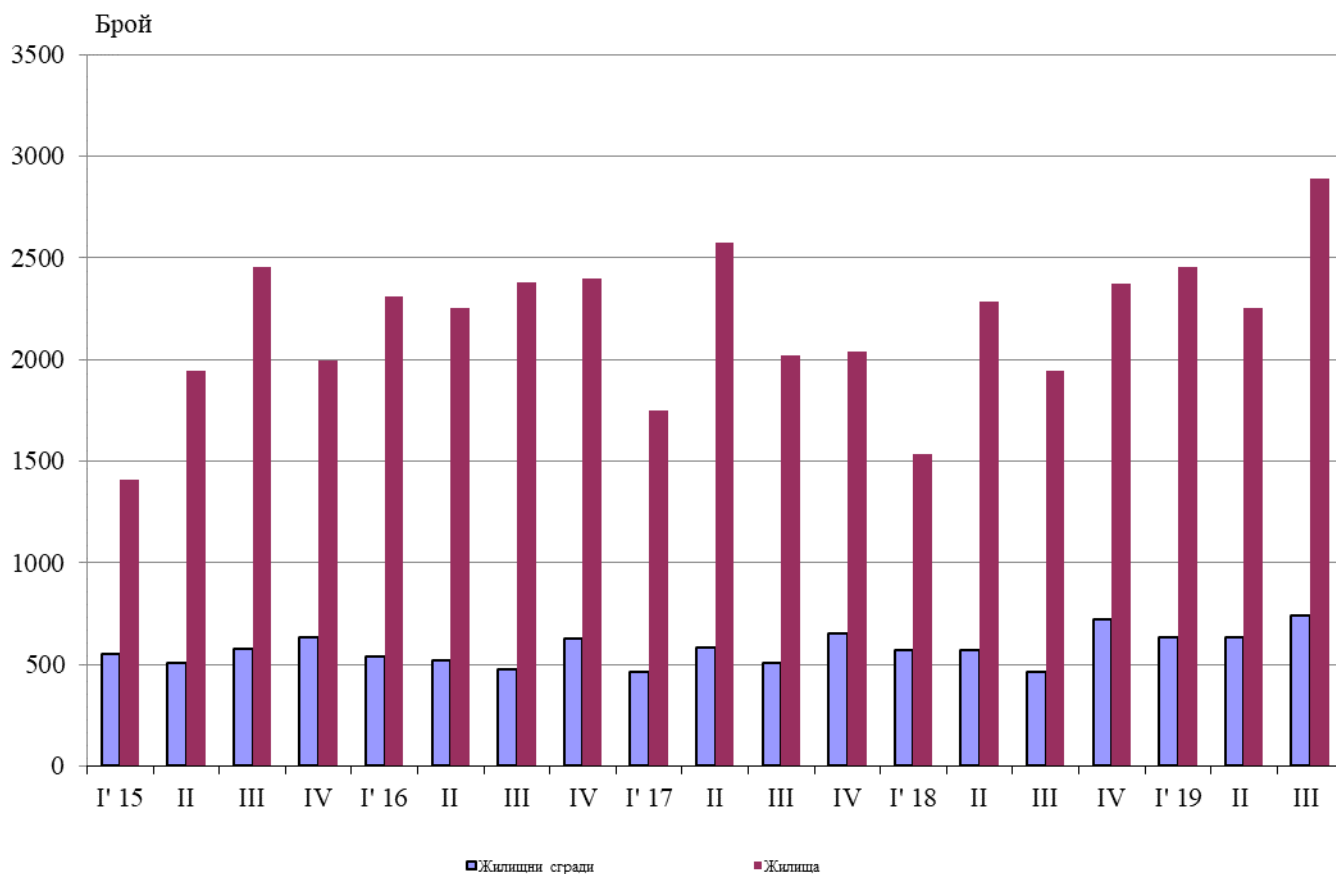




## **ВЪВЕДЕНИ В ЕКСПЛОАТАЦИЯ НОВОПОСТРОЕНИ ЖИЛИЩНИ СГРАДИ И ЖИЛИЩА ПРЕЗ ТРЕТОТО ТРИМЕСЕЧИЕ НА 2019 ГОДИНА (ПРЕДВАРИТЕЛНИ ДАННИ)**

По предварителни данни на Националния статистически институт броят на въведените в експлоатация жилищни сгради през третото тримесечие на 2019 г. е 740, а новопостроените жилища в тях са 2 892 (табл. 1 от приложението). Спрямо третото тримесечие на 2018 г. сградите са с 280 повече, или с 60.9%, а жилищата в тях нарастват с 948, или с 48.8% (фиг. 1).

**Фиг. 1. Въведени в експлоатация новопостроени жилищни сгради и жилища по тримесечия**

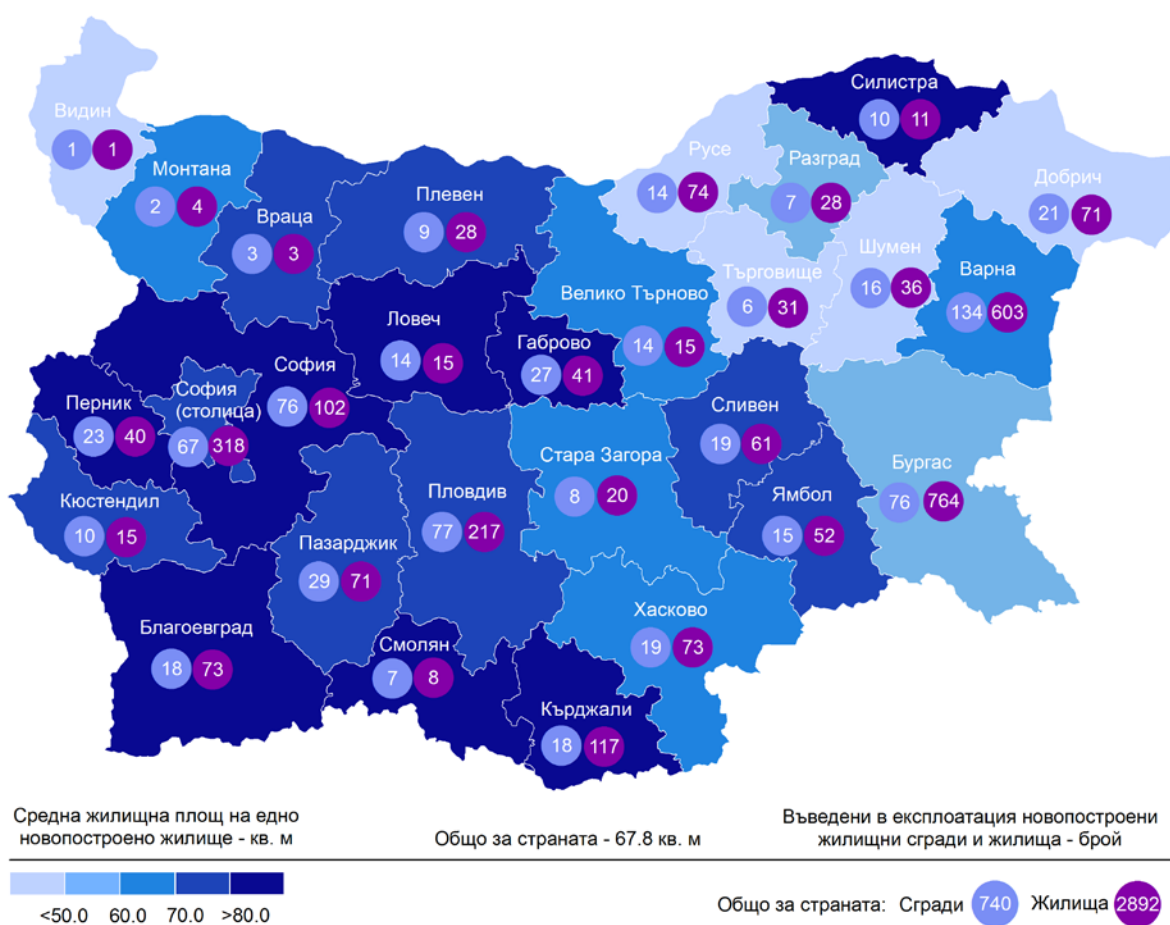


От въведените в експлоатация новопостроени жилищни сгради през третото тримесечие на 2019 г. със стоманобетонна конструкция са 76.6%, с тухлена - 20.4%, с друга - 2.4%, и с панелна - 0.6%. Най-голям е относителният дял на новопостроените къщи (72.2%), следвани от жилищните кооперации (16.5%). В сравнение с третото тримесечие на 2018 г. се наблюдава увеличение в броя на всички видове новопостроени жилищни сгради (табл. 2 от приложението).



Най-много жилищни сгради са въведени в експлоатация в областите Варна - 134 сгради с 603 жилища, Пловдив - 77 сгради с 217 жилища в тях, Бургас и София - 76 сгради, съответно със 764 и 102 жилища в тях (фиг. 2).

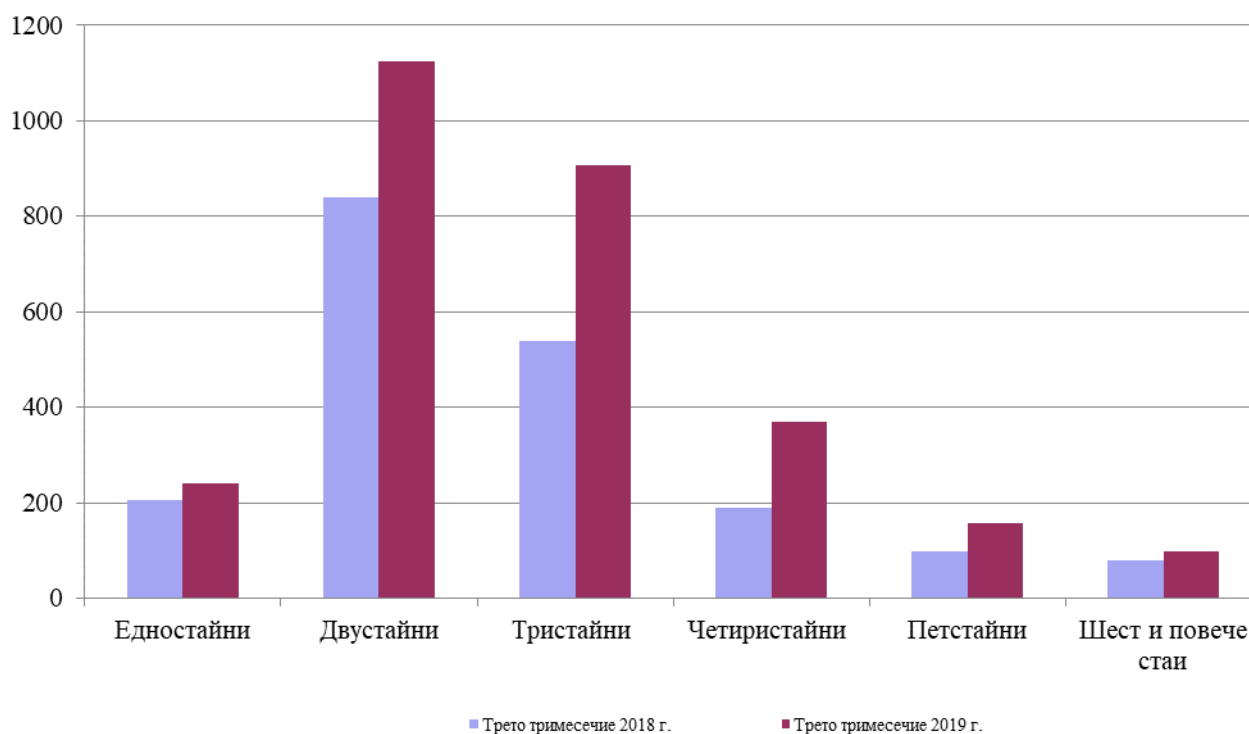
**Фиг. 2. Въведени в експлоатация новопостроени жилищни сгради и жилища по области през третото тримесечие на 2019 година**



Най-висок е дялът на новопостроените жилища с две стаи (38.8%), следват тези с три стаи (31.3%), а най-нисък е дялът на жилищата с шест и повече стаи - 3.4% (фиг. 3).



**Фиг. 3. Въведени в експлоатация новопостроени жилища по брой на стаите**



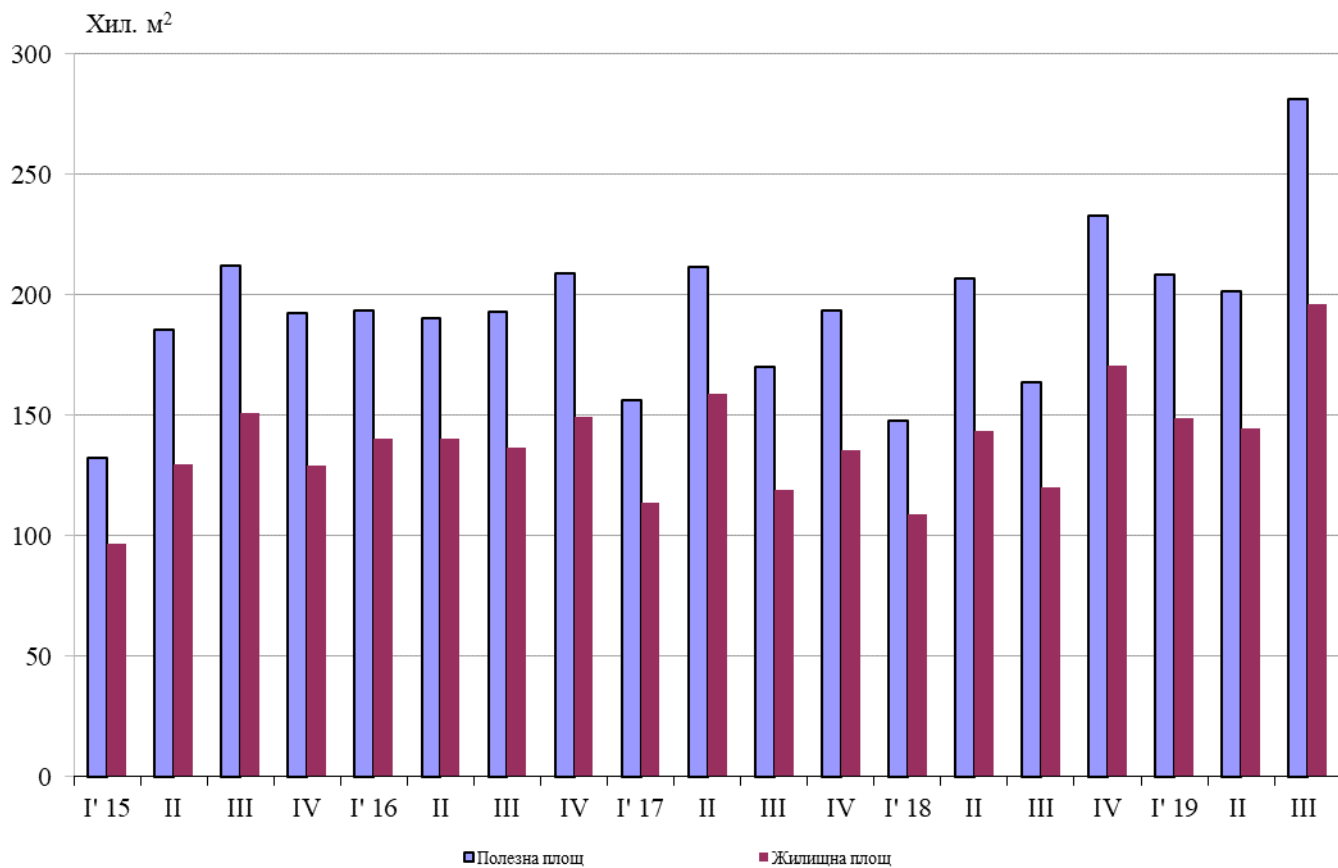
**Общата полезна площ** на всички новопостроени жилища през третото тримесечие на 2019 г. е 281.5 хил. кв. м, или със 71.9% повече в сравнение със същото тримесечие на 2018 г., а **жилищната площ** се увеличава с 63.2% и достига 196.1 хил. кв. метра (фиг. 4).

**Средната полезна площ** на едно новопостроено жилище също нараства от 84.2 кв. м през третото тримесечие на 2018 г. на 97.3 кв. м през същото тримесечие на 2019 година.

Най-голяма средна полезна площ на едно новопостроено жилище е регистрирана в областите Силистра - 191.4 кв. м, и Габрово - 190.8 кв. м, а най-малка - в областите Видин - 46.0 кв. м, и Разград - 71.9 кв. метра.



**Фиг. 4. Обща полезна и жилищна площ на въведените в експлоатация новопостроени жилища по тримесечия**





## Методологични бележки

Статистическите данни за новопостроените жилищни сгради и жилища са разработени на базата на тримесечна информация, получавана от общинските администрации.

В обхвата на наблюдението се включват новопостроените жилищни сгради с одобрен приемателен протокол обр. 16 или издадено разрешение за ползване съгласно Наредба № 2/31.07.2003 г. на Министерството на регионалното развитие и благоустройството.

**Жилищната площ** включва площта на стаите за живеене, спалните, нишите за спане, столовите, стаите за дневно престояване, стаите, ползвани като работни кабинети и библиотеки на научни работници, гостните, холовете, както и площта на кухните над 4 кв. метра. До 31.12.2018 г. площта на кухните с площ над 4 кв. м се разглежда отделно.

**Спомагателната площ** включва площта на спомагателните помещения, стаите и кухните с площ по-малка от 4 кв. м, вестибюлите с портал и друга преграда, коридорите, антретата, баните, тоалетните, килерите, дрешниците, другите спомагателни помещения (сушилни, перални, балкони и лоджии) независимо от големината на площта им.

**Полезната площ** на жилището представлява сума от жилищната и спомагателната площ.

**Средната полезна площ** на жилището е отношение на полезната площ към броя на жилищата.



Приложение

Таблица 1

Въведени в експлоатация новопостроени жилищни сгради и жилища през третото тримесечие на 2019 година<sup>1</sup>

Области	Въведени в експлоатация новопостроени сгради и жилища - бр.		Полезна площ на въведените в експлоатация новопостроени жилища - кв. м		
	сгради	жилища	общо	площ на жилищните помещения, вкл. кухните над 4 кв. м	площ на спомагателните помещения, вкл. кухните под 4 кв. м
<b>Общо за страната</b>	<b>740</b>	<b>2892</b>	<b>281490</b>	<b>196052</b>	<b>85438</b>
Благоевград	18	73	8822	7864	958
Бургас	76	764	58170	38672	19498
Варна	134	603	57923	37643	20280
Велико Търново	14	15	1312	969	343
Видин	1	1	46	34	12
Враца	3	3	255	223	32
Габрово	27	41	7821	4224	3597
Добрич	21	71	5265	3013	2252
Кърджали	18	117	17910	15133	2777
Кюстендил	10	15	1707	1178	529
Ловеч	14	15	2407	1654	753
Монтана	2	4	748	250	498
Пазарджик	29	71	7416	5104	2312
Перник	23	40	5867	4660	1207
Плевен	9	28	3077	2181	896
Пловдив	77	217	21331	15949	5382
Разград	7	28	2014	1465	549
Русе	14	74	5847	2946	2901
Силистра	10	11	2105	1114	991
Сливен	19	61	6286	4362	1924
Смолян	7	8	1064	802	262
София	76	102	14068	9282	4786
София (столица)	67	318	31939	24084	7855
Стара Загора	8	20	1782	1365	417
Търговище	6	31	2651	1518	1133
Хасково	19	73	6393	5003	1390
Шумен	16	36	2619	1647	972
Ямбол	15	52	4645	3713	932

<sup>1</sup> Предварителни данни.



Таблица 2

Новопостроени жилищни сгради според вида на сградата

	2017				2018				2019*		
	I трим.	II трим.	III трим.	IV трим.	I трим.	II трим.	III трим.	IV трим.	I трим.	II трим.	III трим.
<b>Общо</b>	<b>462</b>	<b>584</b>	<b>505</b>	<b>654</b>	<b>570</b>	<b>572</b>	<b>460</b>	<b>722</b>	<b>635</b>	<b>632</b>	<b>740</b>
Къщи	350	405	366	495	451	420	334	573	469	480	534
Жилищни блокове/кооперации	63	102	78	89	65	89	91	91	105	94	122
Сгради от смесен тип	24	16	17	28	21	24	8	19	29	25	32
Общежития	-	-	-	-	-	-	-	-	1	2	1
Вили	24	61	44	40	32	37	27	39	29	30	49
Сгради за колективно домакинство	1	-	-	2	1	2	-	-	2	1	2

\* Предварителни данни.