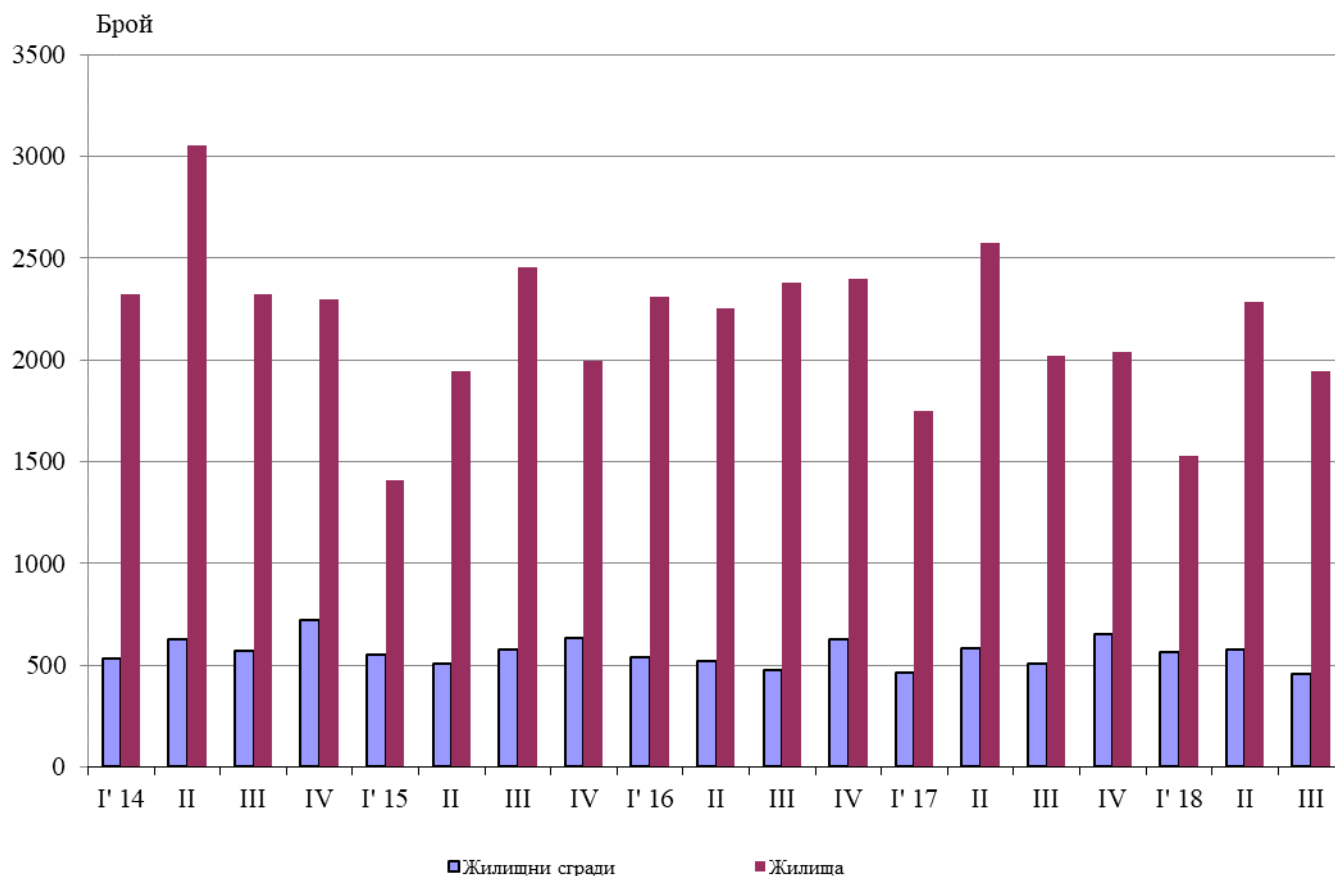




ВЪВЕДЕНИ В ЕКСПЛОАТАЦИЯ НОВОПОСТРОЕНИ ЖИЛИЩНИ СГРАДИ И ЖИЛИЩА ПРЕЗ ТРЕТОТО ТРИМЕСЕЧИЕ НА 2018 ГОДИНА (ПРЕДВАРИТЕЛНИ ДАННИ)

По предварителни данни на Националния статистически институт броят на въведените в експлоатация жилищни сгради през третото тримесечие на 2018 г. е 454, а новопостроените жилища в тях са 1 944 (табл. 1 от приложението). Спрямо третото тримесечие на 2017 г. сградите са с 51 по-малко, или с 10.1%, а жилищата в тях намаляват със 73, или с 3.6% (фиг. 1).

Фиг. 1. Въведени в експлоатация новопостроени жилищни сгради и жилища по тримесечия

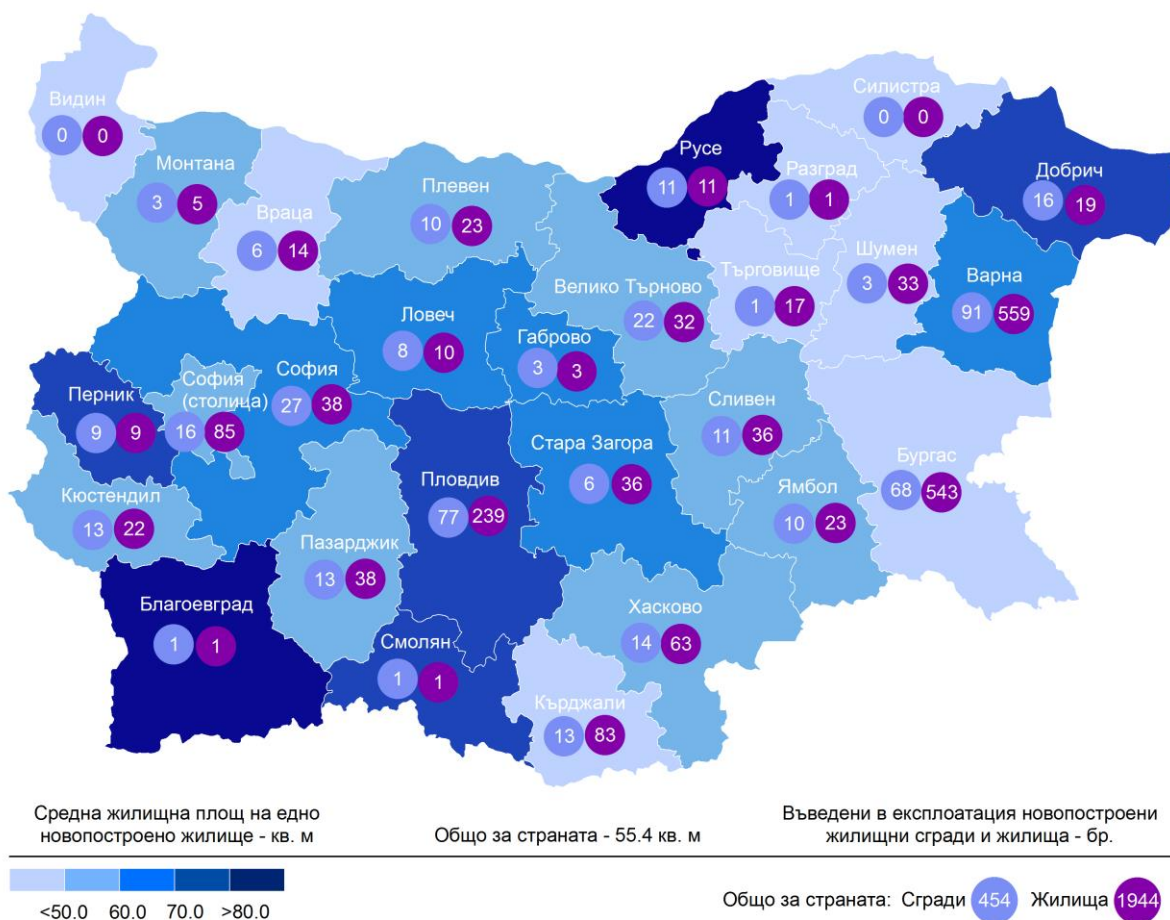


От въведените в експлоатация новопостроени жилищни сгради през третото тримесечие на 2018 г. със стоманобетонна конструкция са 71.6%, с тухлена - 25.1%, с друга - 2.9%, и с панелна - 0.4%. Най-голям е относителният дял на новопостроените къщи (72.2%), следвани от жилищните кооперации (20.3%). През третото тримесечие на 2018 г. в сравнение с третото тримесечие на 2017 г. броят на новопостроените къщи, вили и сгради от смесен тип намалява, докато броят на новопостроените жилищни кооперации се увеличава (табл. 2 от приложението).



Най-много жилищни сгради са въведени в експлоатация в областите Варна - 91 сгради с 559 жилища в тях, Пловдив - 77 сгради с 239 жилища, и Бургас - 68 сгради с 543 жилища (фиг. 2).

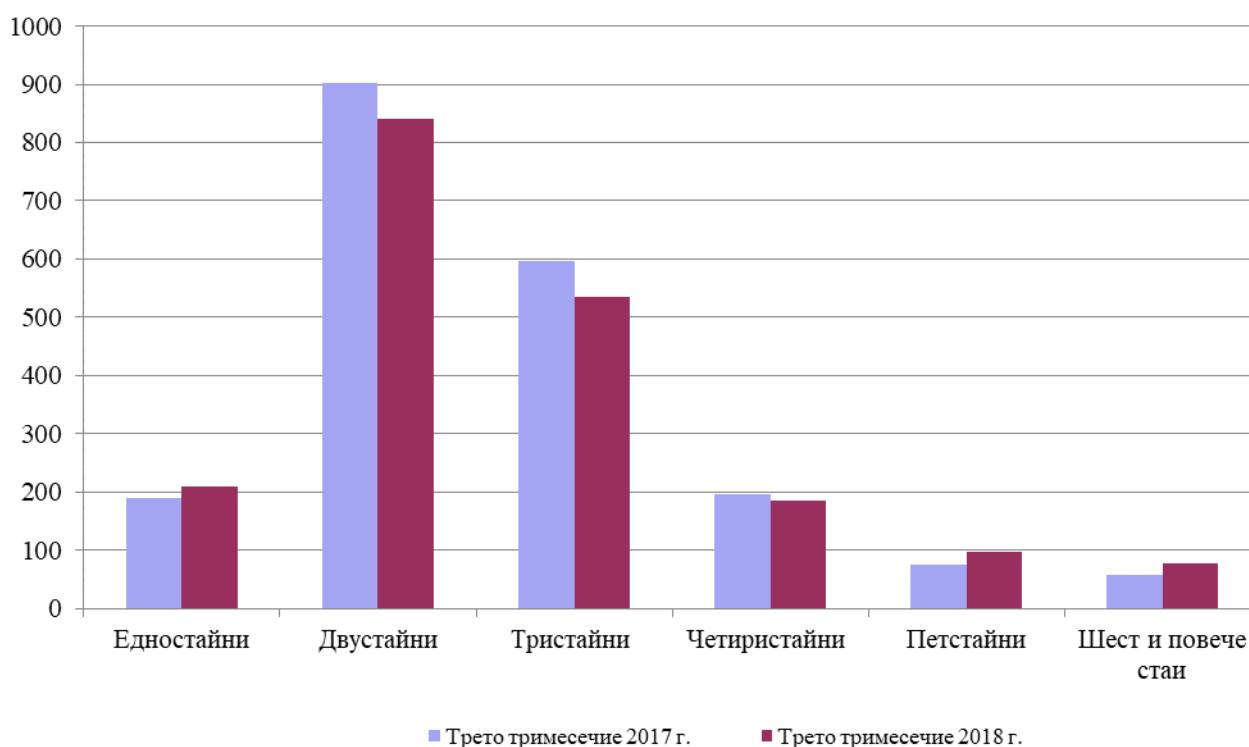
Фиг. 2. Въведени в експлоатация новопостроени жилищни сгради и жилища по области през третото тримесечие на 2018 година



Най-висок е дялът на новопостроените жилища с две стаи (43.3%), следват тези с три стаи (27.5%), а най-нисък е дялът на жилищата с шест и повече стаи - 3.9% (фиг. 3).



Фиг. 3. Въведени в експлоатация новопостроени жилища по брой на стаите



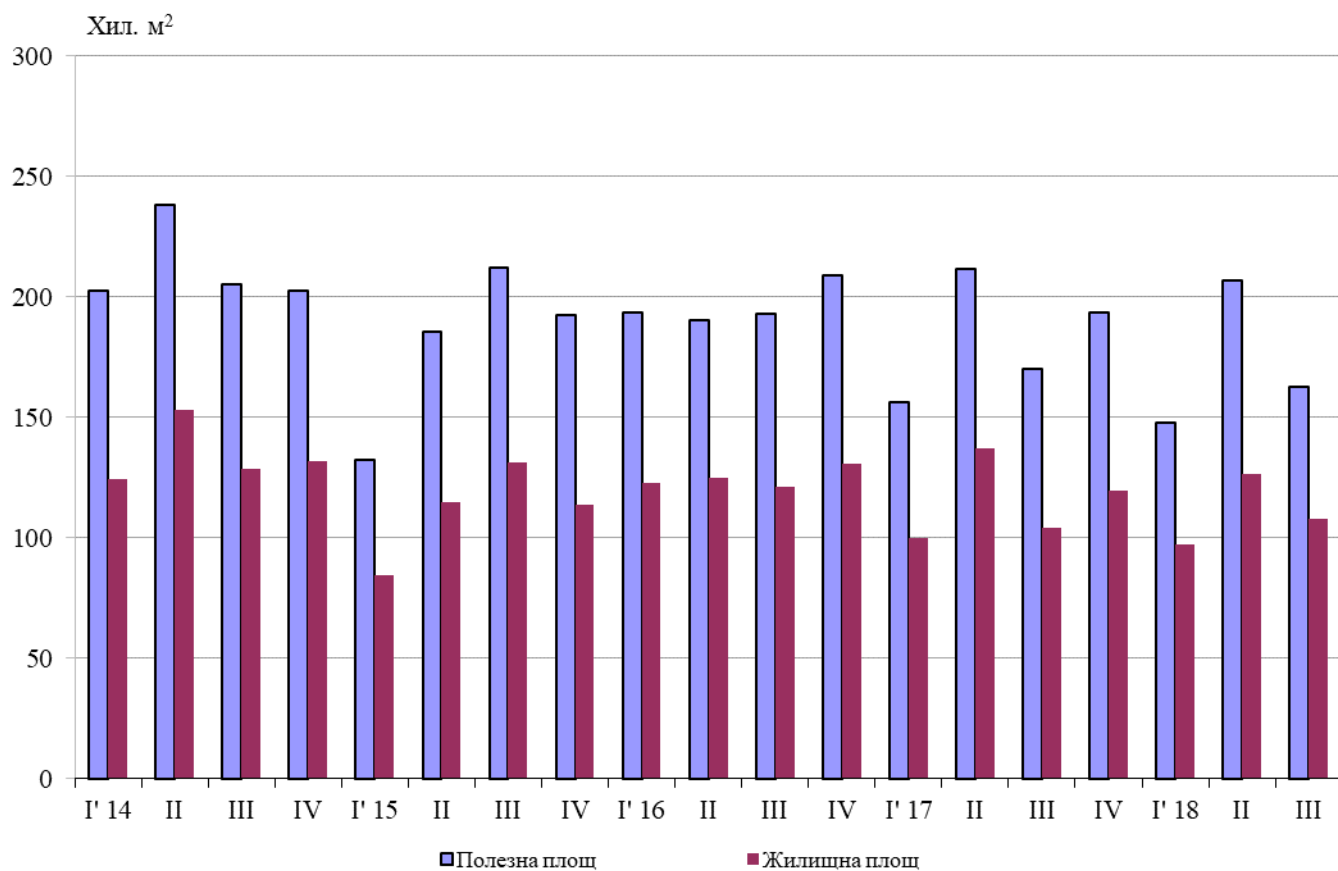
Общата полезна площ на всички новопостроени жилища през третото тримесечие на 2018 г. е 162.7 хил. кв. м, или с 4.5% по-малко в сравнение със същото тримесечие на 2017 г., докато **жилищната площ** се увеличава с 3.5% и достига 107.6 хил. кв. метра (фиг. 4).

Средната полезна площ на едно новопостроено жилище намалява от 84.4 кв. м през третото тримесечие на 2017 г. на 83.7 кв. м през същото тримесечие на 2018 година.

Най-голяма средна полезна площ на едно новопостроено жилище е регистрирана в областите Русе - 189.5 кв. м, и Благоевград - 134.0 кв. м, а най-малка - в областите Разград - 40.0 кв. м, и Бургас - 67.9 кв. метра.



Фиг. 4. Обща полезна и жилищна площ на въведените в експлоатация новопостроени жилища по тримесечия





Методологични бележки

Статистическите данни за новопостроените жилищни сгради и жилища са разработени на базата на тримесечна информация, получавана от общинските администрации.

В обхвата на наблюдението се включват новопостроените жилищни сгради с одобрен приемателен протокол обр. 16 или издадено разрешение за ползване съгласно Наредба № 2/31.07.2003 г. на Министерството на регионалното развитие и благоустройството.

Жилищната площ включва площта на стаите за живеене, спалните, нишите за спане, столовите, стаите за дневно престояване, стаите, ползвани като работни кабинети и библиотеки на научни работници, гостните, холовете, но не включва площта на кухните. **Спомагателната площ** включва площта на спомагателните помещения, стаите и кухните с площ по-малка от 4 кв. м, вестибюлите с портал и друга преграда, коридорите, антретата, баните, тоалетните, килерите, дрешниците, другите спомагателни помещения (сушилни, перални, балкони и лоджии) независимо от големината на площта им. **Площта на кухните** над 4 кв. м е посочена отделно.

Полезната площ на жилището представлява сума от жилищната и спомагателната площ и площта на кухните.

Средната полезна площ на жилището е отношение на полезната площ към броя на жилищата.



Приложение

Таблица 1

Въведени в експлоатация новопостроени жилищни сгради и жилища през третото тримесечие на 2018 година¹

Области	Въведени в експлоатация новопостроени сгради и жилища - бр.		Полезна площ на введените в експлоатация новопостроени жилища - кв. м			
	сгради	жилища	общо	жилищна площ	спомагателна площ	площ на кухните
Общо за страната	454	1944	162669	107639	43279	11751
Благоевград	1	1	134	101	27	6
Бургас	68	543	36860	22684	11029	3147
Варна	91	559	45893	33914	10644	1335
Велико Търново	22	32	2731	1695	719	317
Видин	-	-	-	-	-	-
Враца	6	14	1127	699	251	177
Габрово	3	3	365	197	133	35
Добрич	16	19	2315	1426	608	281
Кърджали	13	83	8667	3915	3462	1290
Кюстендил	13	22	1637	1265	119	253
Ловеч	8	10	1074	675	277	122
Монтана	3	5	622	291	274	57
Пазарджик	13	38	4075	2241	1491	343
Перник	9	9	973	688	164	121
Плевен	10	23	2189	1289	616	284
Пловдив	77	239	23744	16808	5085	1851
Разград	1	1	40	26	14	-
Русе	11	11	2085	1329	608	148
Силистра	-	-	-	-	-	-
Сливен	11	36	2975	1895	906	174
Смолян	1	1	113	76	27	10
София	27	38	4135	2569	1189	377
София (столица)	16	85	7233	4947	2240	46
Стара Загора	6	36	3159	2177	507	475
Търговище	1	17	1235	738	497	-
Хасково	14	63	4749	3209	984	556
Шумен	3	33	2487	1503	844	140
Ямбол	10	23	2052	1282	564	206

¹ Предварителни данни.



Таблица 2

Новопостроени жилищни сгради според вида на сградата

	2016				2017				2018 ¹		
	I трим.	II трим.	III трим.	IV трим.	I трим.	II трим.	III трим.	IV трим.	I трим.	II трим.	III трим.
Общо	541	519	476	625	462	584	505	654	565	573	454
Къщи	382	376	322	465	350	405	366	495	447	421	328
Жилищни											
блокове/кооперации	95	80	104	95	63	102	78	89	65	89	92
Сгради от смесен тип	20	22	14	35	24	16	17	28	20	24	7
Общежития	1	2	-	2	-	-	-	-	-	-	-
Вили	40	38	34	28	24	61	44	40	32	37	27
Сгради за колективно домакинство	3	1	2	-	1	-	-	2	1	2	-

¹ Предварителни данни.