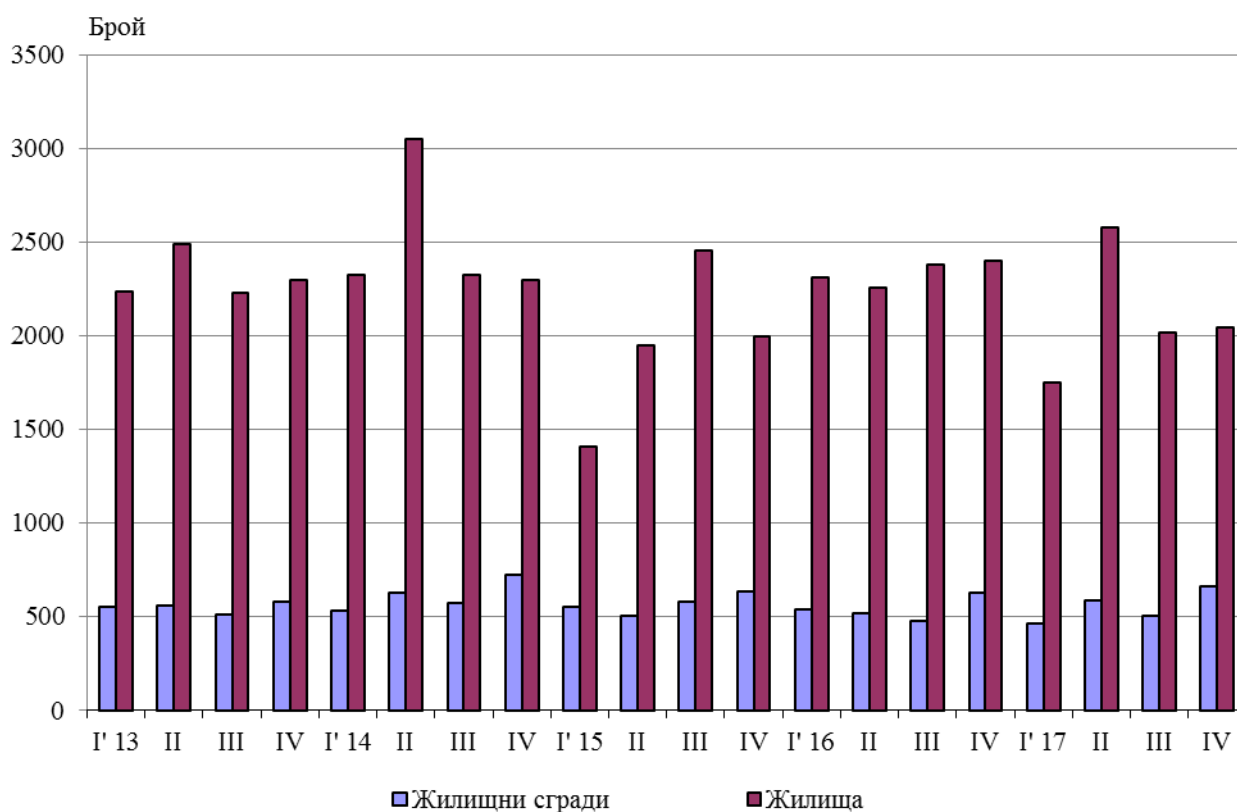




ВЪВЕДЕНИ В ЕКСПЛОАТАЦИЯ НОВОПОСТРОЕНИ ЖИЛИЩНИ СГРАДИ И ЖИЛИЩА ПРЕЗ ЧЕТВЪРТТО ТРИМЕСЕЧИЕ НА 2017 ГОДИНА (ПРЕДВАРИТЕЛНИ ДАННИ)

По предварителни данни на Националния статистически институт броят на въведените в експлоатация жилищни сгради през четвъртото тримесечие на 2017 г. е 659, а новопостроените жилища в тях са 2 046 (табл. 1 от приложението). Спрямо четвъртото тримесечие на 2016 г. сградите са с 34 повече, или с 5.4%, докато жилищата в тях намаляват с 354, или с 14.8% (фиг. 1).

Фиг. 1. Въведени в експлоатация новопостроени жилищни сгради и жилища по тримесечия

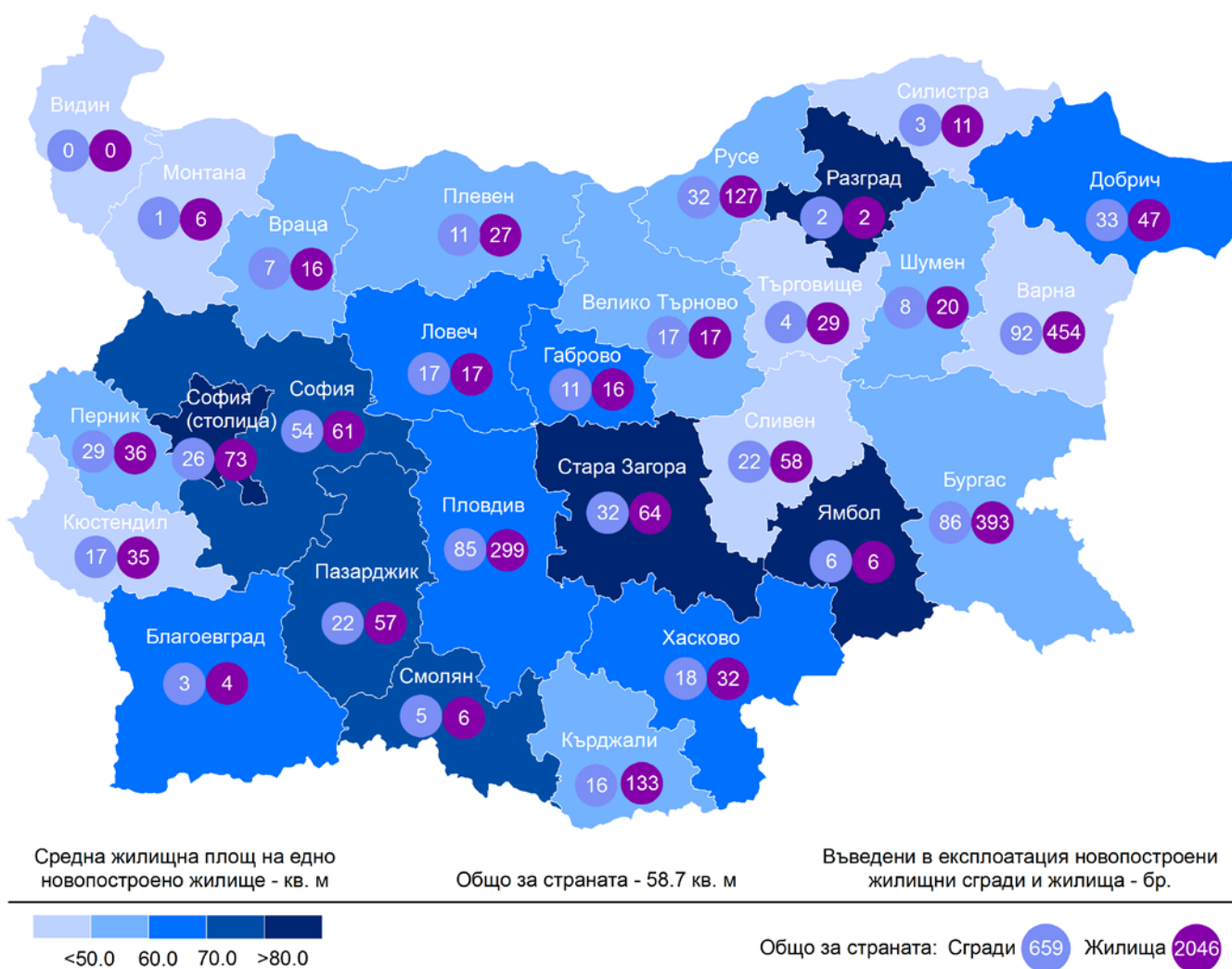


От въведените в експлоатация новопостроени жилищни сгради през четвъртото тримесечие на 2017 г. със стоманобетонна конструкция са 75.0%, с тухлена - 21.5%, с друга - 2.6%, и с панелна - 0.9%. Най-голям е относителният дял на новопостроените къщи (75.9%), следвани от жилищните кооперации (13.5%). През четвъртото тримесечие на 2017 г. в сравнение с четвъртото тримесечие на 2016 г. броят на новопостроените къщи и вили се увеличава, докато броят на новопостроените жилищни кооперации и сградите от смесен тип намалява (табл. 2 от приложението).



Най-много жилищни сгради са въведени в експлоатация в областите Варна - 92 сгради с 454 жилища в тях, Бургас - 86 сгради с 393 жилища, и Пловдив - 85 сгради с 299 жилища (фиг. 2).

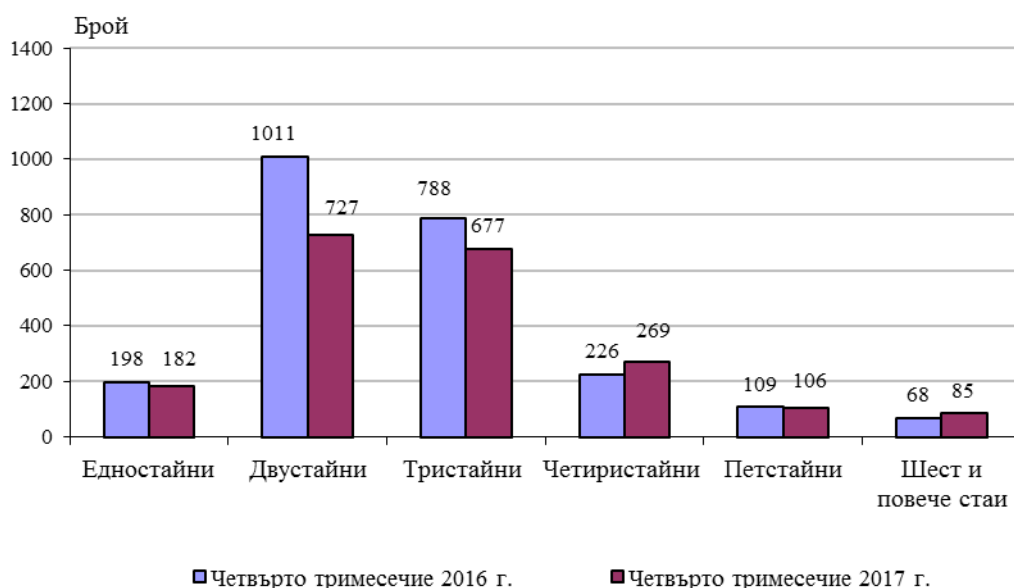
Фиг. 2. Въведени в експлоатация новопостроени жилищни сгради и жилища по области през четвъртото тримесечие на 2017 година



Най-висок е дялът на новопостроените жилища с две стаи (35.5%), следват тези с три стаи (33.1%), а най-нисък е дялът на жилищата с шест и повече стаи - 4.2% (фиг. 3).



Фиг. 3. Въведени в експлоатация новопостроени жилища по брой на стаите



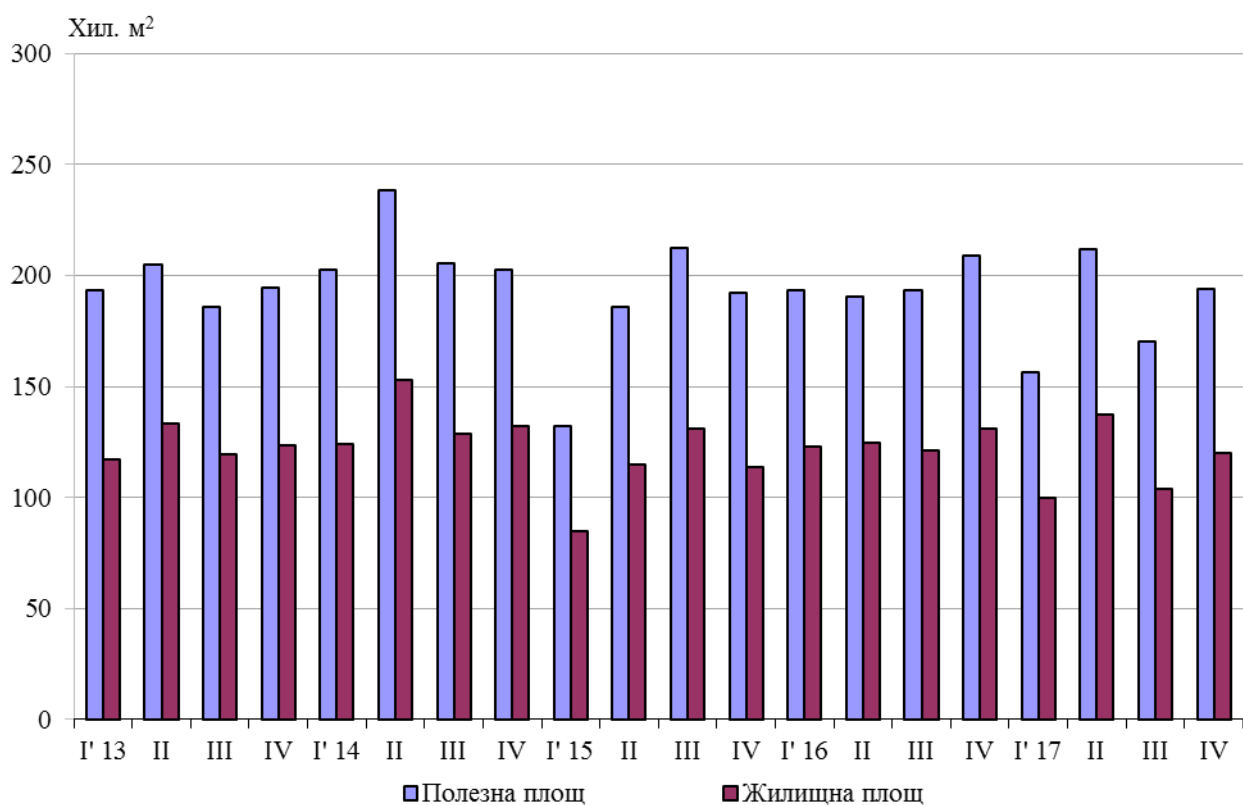
Общата полезна площ на всички новопостроени жилища през четвъртото тримесечие на 2017 г. е 194.0 хил. кв. м, или със 7.1% по-малко в сравнение със същото тримесечие на 2016 г., а **жилищната площ** намалява с 8.3% до 120.1 хил. кв. метра (фиг. 4).

Същевременно **средната полезна площ** на едно новопостроено жилище се увеличава от 87.0 кв. м през четвъртото тримесечие на 2016 г. на 94.8 кв. м през същото тримесечие на 2017 година.

Най-голяма средна полезна площ на едно новопостроено жилище е регистрирана в областите Разград - 171.5 кв. м, и София (столица) - 149.1 кв. м, а най-малка - в областите Монтана - 51.8 кв. м, и Силистра - 60.3 кв. метра.



Фиг. 4. Обща полезна и жилищна площ на въведените в експлоатация новопостроени жилища по тримесечия





Методологични бележки

Статистическите данни за новопостроените жилищни сгради и жилища са разработени на базата на тримесечна информация, получавана от общинските администрации.

В обхвата на наблюдението се включват новопостроените жилищни сгради с одобрен приемателен протокол обр. 16 или издадено разрешение за ползване съгласно Наредба № 2/31.07.2003 г. на Министерството на регионалното развитие и благоустройството.

Жилищната площ включва площта на стаите за живеене, спалните, нишите за спане, столовите, стаите за дневно престояване, стаите, ползвани като работни кабинети и библиотеки на научни работници, гостните, холовете, но не включва площта на кухните. **Спомагателната площ** включва площта на спомагателните помещения, стаите и кухните с площ по-малка от 4 кв. м, вестибюлите с портал и друга преграда, коридорите, антретата, баните, тоалетните, килерите, дрешниците, другите спомагателни помещения (сушилни, перални, балкони и лоджии) независимо от големината на площта им. **Площта на кухните** над 4 кв. м е посочена отделно.

Полезната площ на жилището представлява сума от жилищната и спомагателната площ и площта на кухните.

Средната полезна площ на жилището е отношение на полезната площ към броя на жилищата.



Приложение

Таблица 1

Въведени в експлоатация новопостроени жилищни сгради и жилища през четвъртото тримесечие на 2017 година¹

Области	Въведени в експлоатация новопостроени сгради и жилища – бр.		Полезна площ на введените в експлоатация новопостроени жилища - кв. м			
	сгради	жилища	общо	жилищна площ	спомагателна площ	площ на кухните
Общо	659	2046	194034	120070	57640	16324
Благоевград	3	4	367	263	64	40
Бургас	86	393	32206	20083	9509	2614
Варна	92	454	34637	22378	10270	1989
Велико Търново	17	17	1728	972	539	217
Видин	-	-	-	-	-	-
Враца	7	16	1687	934	557	196
Габрово	11	16	1793	1005	648	140
Добрич	33	47	6132	2981	2599	552
Кърджали	16	133	14996	7452	5928	1616
Кюстендил	17	35	2479	1460	703	316
Ловеч	17	17	2158	1184	710	264
Монтана	1	6	311	171	62	78
Пазарджик	22	57	6282	4066	1601	615
Перник	29	36	3594	2079	1003	512
Плевен	11	27	2285	1449	552	284
Пловдив	85	299	30457	19773	8154	2530
Разград	2	2	343	166	148	29
Русе	32	127	12929	6782	5011	1136
Силистра	3	11	663	467	188	8
Сливен	22	58	4518	2874	1286	358
Смолян	5	6	687	425	164	98
София	54	61	6610	4327	1513	770
София (столица)	26	73	10881	7877	2442	562
Стара Загора	32	64	7989	6019	1247	723
Търговище	4	29	1885	1161	613	111
Хасково	18	32	3836	2090	1340	406
Шумен	8	20	1781	1102	588	91
Ямбол	6	6	800	530	201	69

¹ Предварителни данни.



Таблица 2

Новопостроени жилищни сгради според вида на сградата

(Брой)

	2015				2016				2017 ¹			
	I трим.	II трим.	III трим.	IV трим.	I трим.	II трим.	III трим.	IV трим.	I трим.	II трим.	III трим.	IV трим.
Общо	549	505	577	632	541	519	476	625	462	585	506	659
Къщи	415	334	400	462	382	376	322	465	350	406	367	500
Жилищни												
блокове/кооперации	70	76	82	86	95	80	104	95	63	102	78	89
Сгради от смесен тип	23	24	26	33	20	22	14	35	24	16	17	28
Общежития	1	1	13	1	1	2	-	2	-	-	-	-
Вили	39	70	50	49	40	38	34	28	24	61	44	40
Сгради за колективно домакинство	1	-	6	1	3	1	2	-	1	-	-	2

¹ Предварителни данни.