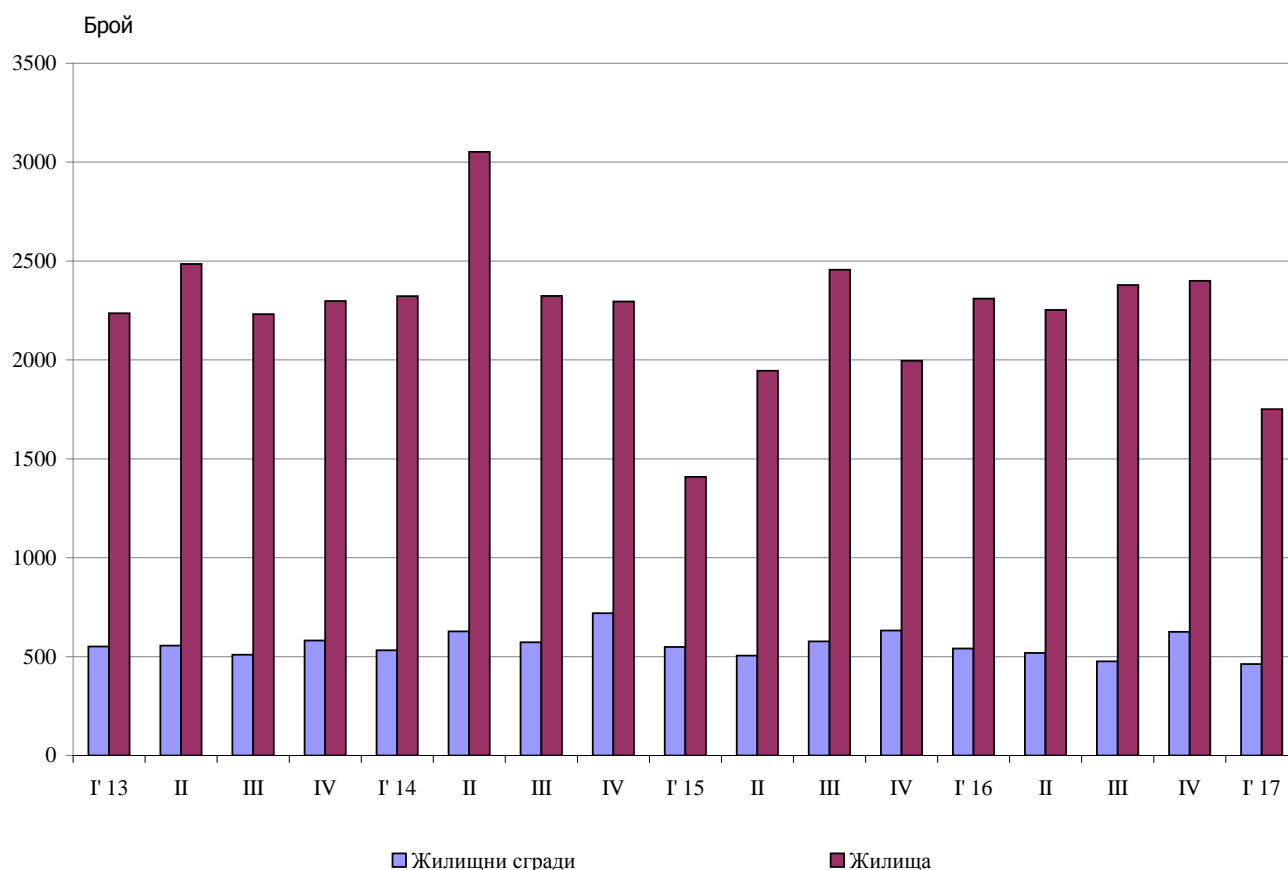




ВЪВЕДЕНИ В ЕКСПЛОАТАЦИЯ НОВОПОСТРОЕНИ ЖИЛИЩНИ СГРАДИ И ЖИЛИЩА ПРЕЗ ПЪРВОТО ТРИМЕСЕЧИЕ НА 2017 ГОДИНА (ПРЕДВАРИТЕЛНИ ДАННИ)

По предварителни данни на Националния статистически институт броят на въведените в експлоатация жилищни сгради през първото тримесечие на 2017 г. е 462, а новопостроените жилища в тях са 1 751 (табл. 1 от приложението). Спрямо първото тримесечие на 2016 г. сградите са със 79 по-малко, или с 14.6%, а жилищата в тях намаляват с 559, или с 24.2% (фиг. 1).

Фиг. 1. Въведени в експлоатация новопостроени жилищни сгради и жилища по тримесечия

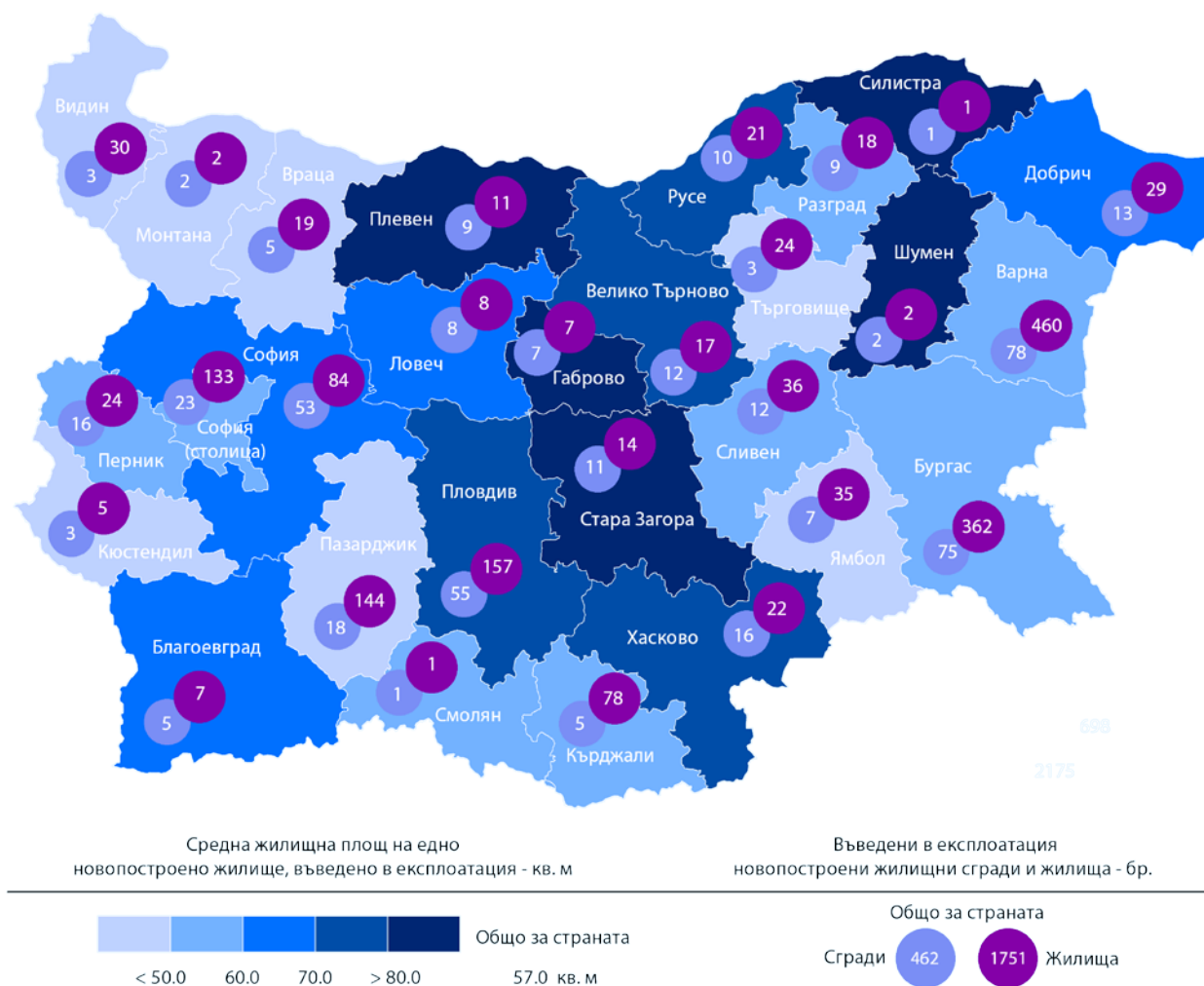


От въведените в експлоатация новопостроени жилищни сгради през първото тримесечие на 2017 г. със стоманобетонна конструкция са 76.8%, с тухлена - 19.7%, с друга - 2.4%, и с панелна - 1.1%. Най-голям е относителният дял на новопостроените къщи (75.8%), следвани от жилищните кооперации (13.6%). В сравнение с първото тримесечие на 2016 г. се наблюдава увеличение в броя на новопостроените сгради от смесен тип (табл. 2 от приложението).



Най-много жилищни сгради са въведени в експлоатация в областите Варна - 78 сгради с 460 жилища в тях, Бургас - 75 сгради с 362 жилища, и Пловдив - 55 сгради със 157 жилища (фиг. 2).

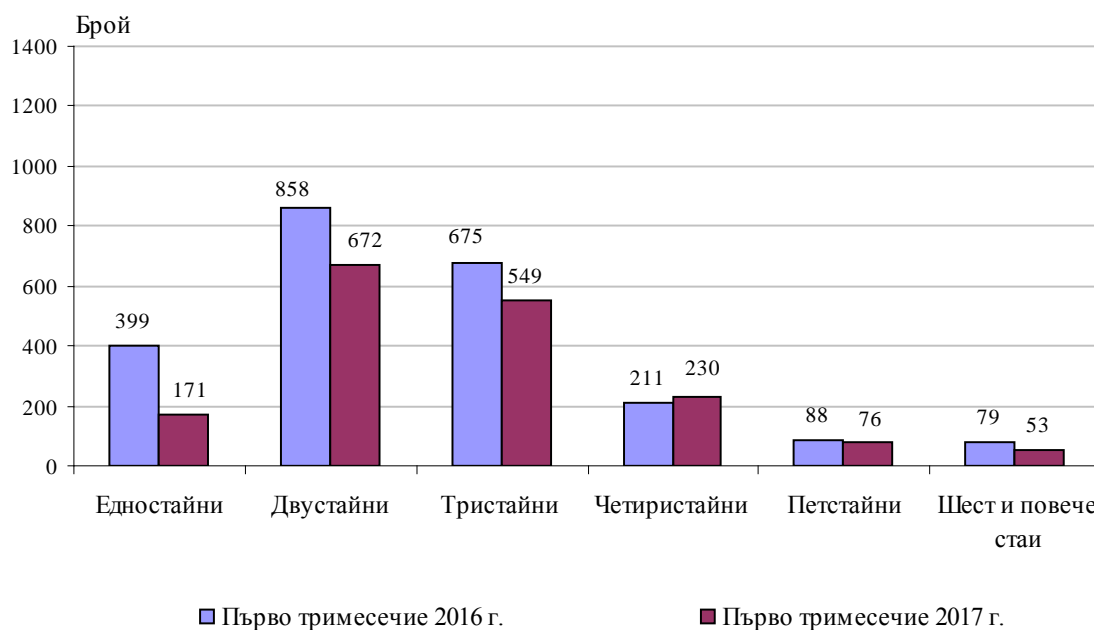
Фиг. 2. Въведени в експлоатация новопостроени жилищни сгради и жилища по области през първото тримесечие на 2017 година



Най-висок е дялът на новопостроените жилища с две стаи (38.4%), следват тези с три стаи (31.4%), а най-нисък е дялът на жилищата с шест и повече стаи - 3.0% (фиг. 3).



Фиг. 3. Въведени в експлоатация новопостроени жилища по брой на стаите



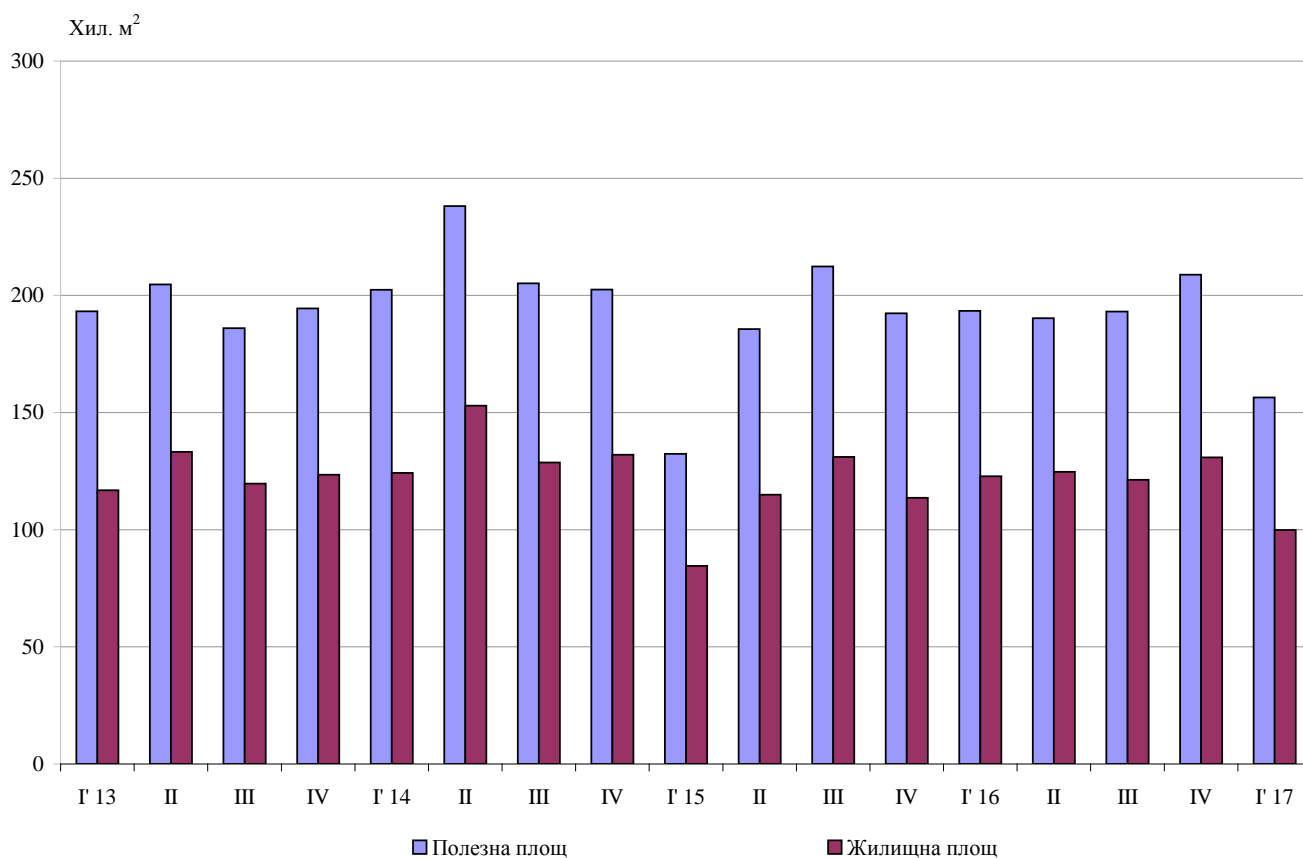
Общата полезна площ на всички новопостроени жилища през първото тримесечие на 2017 г. е 156.4 хил. кв. м, или с 19.1% по-малко в сравнение със същото тримесечие на 2016 г., а **жилищната площ** намалява с 18.7% до 99.8 хил. кв. метра (фиг. 4).

Същевременно **средната полезна площ** на едно новопостроено жилище се увеличава от 83.7 кв. м през първото тримесечие на 2016 г. на 89.3 кв. м през същото тримесечие на 2017 година.

Най-голяма средна полезна площ на едно новопостроено жилище е регистрирана в областите Силистра - 230.0 кв. м, и Шумен - 194.5 кв. м, а най-малка - в областите Враца - 40.9, и Ямбол - 63.9 кв. метра.



Фиг. 4. Обща полезна и жилищна площ на въведените в експлоатация новопостроени жилища по тримесечия





Методологични бележки

Статистическите данни за новопостроените жилищни сгради и жилища са разработени на базата на тримесечна информация, получавана от общинските администрации.

В обхвата на наблюдението се включват новопостроените жилищни сгради с одобрен приемателен протокол обр. 16 или издадено разрешение за ползване съгласно Наредба № 2/31.07.2003 г. на Министерството на регионалното развитие и благоустройството.

Жилищната площ включва площта на стаите за живеене, спалните, нишите за спане, столовите, стаите за дневно престояване, стаите, ползвани като работни кабинети и библиотеки на научни работници, гостните, холовете, но не включва площта на кухните. **Спомагателната площ** включва площта на спомагателните помещения, стаите и кухните с площ по-малка от 4 кв. м, вестибюлите с портал и друга преграда, коридорите, антретата, баните, тоалетните, килерите, дрешниците, другите спомагателни помещения (сушилни, перални, балкони и лоджии) независимо от големината на площта им. **Площта на кухните** над 4 кв. м е посочена отделно.

Полезната площ на жилището представлява сума от жилищната и спомагателната площ и площта на кухните.

Средната полезна площ на жилището е отношение на полезната площ към броя на жилищата.



Приложение

Таблица 1

Въведени в експлоатация новопостроени жилищни сгради и жилища през първото тримесечие на 2017 година¹

Области	Въведени в експлоатация новопостроени сгради и жилища - брой		Полезна площ на введените в експлоатация новопостроени жилища - кв. м			
	сгради	жилища	общо	жилищна площ	спомагателна площ	площ на кухните
Общо	462	1751	156443	99829	42507	14107
Благоевград	5	7	728	470	163	95
Бургас	75	362	31866	19041	9730	3095
Варна	78	460	33320	23382	8101	1837
Велико Търново	12	17	2201	1190	837	174
Видин	3	30	2512	1416	874	222
Враца	5	19	778	457	227	94
Габрово	7	7	1058	650	309	99
Добрич	13	29	2756	1855	556	345
Кърджали	5	78	7776	4380	2450	946
Кюстендил	3	5	343	207	97	39
Ловеч	8	8	992	555	329	108
Монтана	2	2	156	99	46	11
Пазарджик	18	144	11363	7167	2704	1492
Перник	16	24	2045	1200	473	372
Плевен	9	11	1804	1183	483	138
Пловдив	55	157	16874	12357	3214	1303
Разград	9	18	1676	974	534	168
Русе	10	21	3038	1639	1192	207
Силистра	1	1	230	180	20	30
Сливен	12	36	3752	2131	1239	382
Смолян	1	1	85	52	25	8
София	53	84	9758	5563	2804	1391
София (столица)	23	133	10797	7236	2695	866
Стара Загора	11	14	2157	1941	102	114
Търговище	3	24	2543	1126	1396	21
Хасково	16	22	3210	1667	1249	294
Шумен	2	2	389	185	190	14
Ямбол	7	35	2236	1526	468	242

¹Предварителни данни.



Таблица 2

Новопостроени жилищни сгради според вида на сградата

	2015				2016				(Брой)
	І трим.	ІІ трим.	ІІІ трим.	ІV трим.	І трим.	ІІ трим.	ІІІ трим.	ІV трим.	2017 ¹
Общо	549	505	577	632	541	519	476	625	462
Къщи	415	334	400	462	382	376	322	465	350
Жилищни									
блокове/кооперации	70	76	82	86	95	80	104	95	63
Сгради от смесен тип	23	24	26	33	20	22	14	35	24
Общежития	1	1	13	1	1	2	-	2	-
Вили	39	70	50	49	40	38	34	28	24
Сгради за колективно									
домакинство	1	-	6	1	3	1	2	-	1

¹ Предварителни данни.