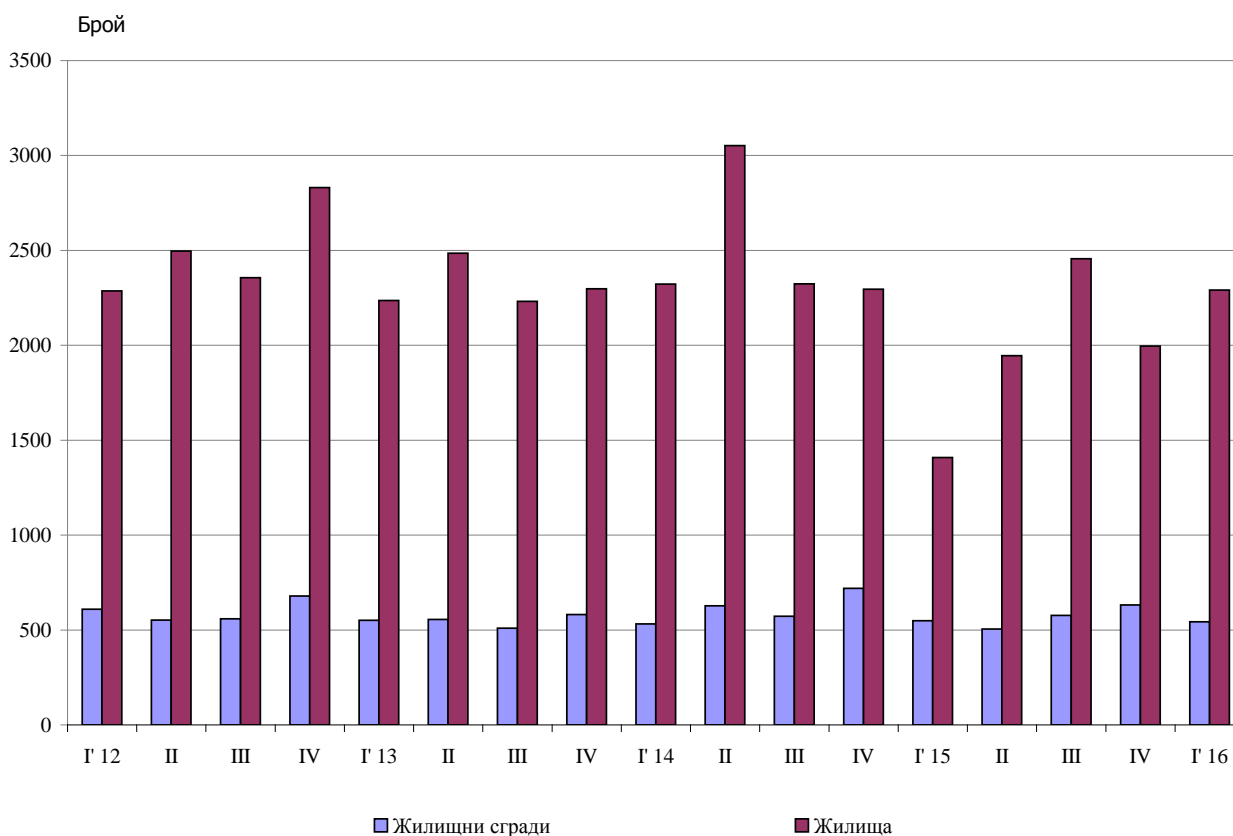




## **ВЪВЕДЕНИ В ЕКСПЛОАТАЦИЯ НОВОПОСТРОЕНИ ЖИЛИЩНИ СГРАДИ И ЖИЛИЩА ПРЕЗ ПЪРВОТО ТРИМЕСЕЧИЕ НА 2016 ГОДИНА (ПРЕДВАРИТЕЛНИ ДАННИ)**

По предварителни данни на Националния статистически институт броят на въведените в експлоатация жилищни сгради през първото тримесечие на 2016 г. е 543, а новопостроените жилища в тях са 2 291 (табл. 1 от приложението). Спрямо първото тримесечие на 2015 г. сградите са с 6 по-малко, или с 1.1%, докато жилищата в тях се увеличават с 882, или с 62.6% (фиг. 1).

**Фиг. 1. Въведени в експлоатация новопостроени жилищни сгради и жилища по тримесечия**

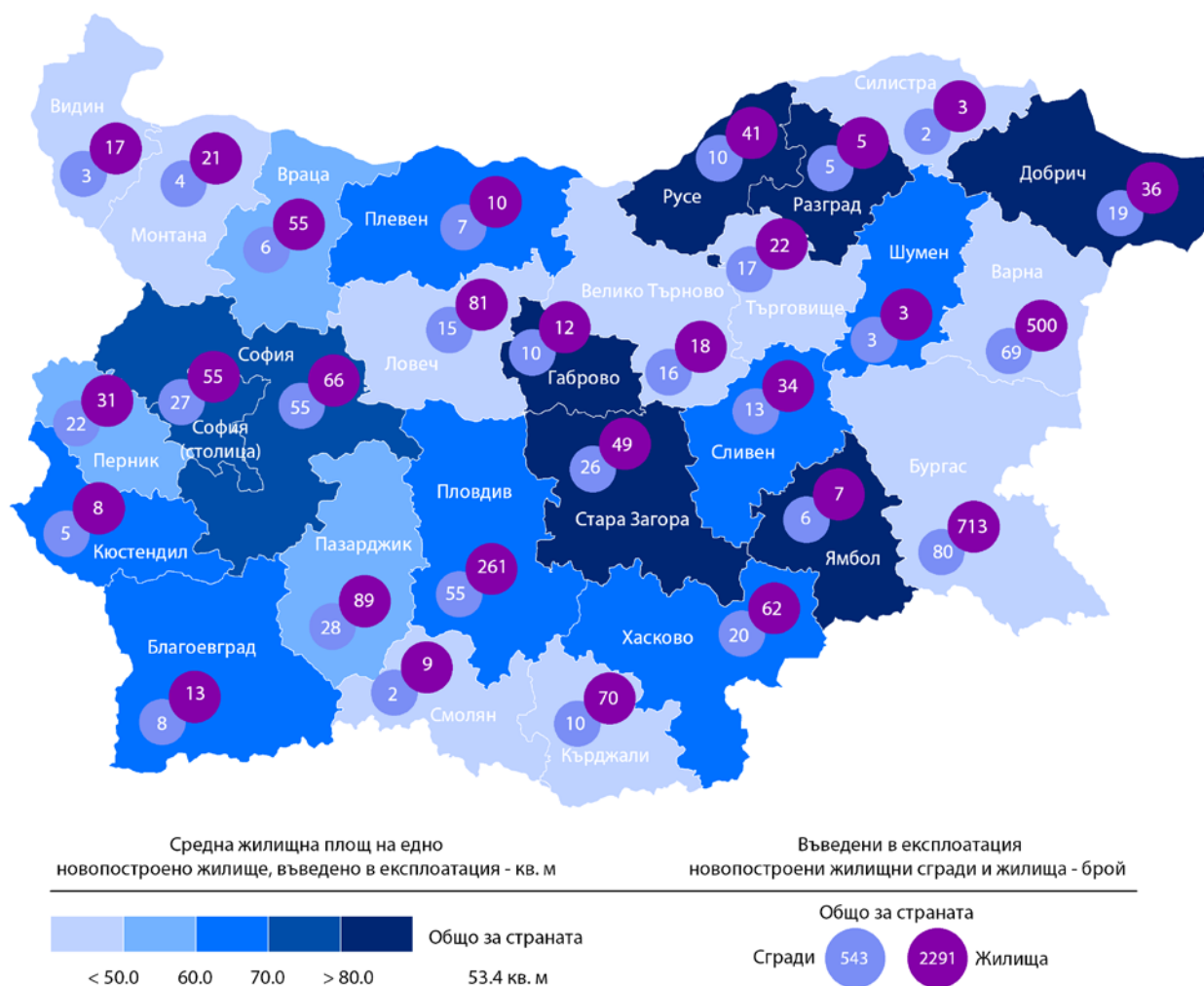


От въведените в експлоатация новопостроени жилищни сгради през първото тримесечие на 2016 г. със стоманобетонна конструкция са 75.9%, с тухлена - 20.8%, с друга - 1.8%, и с панелна - 1.5%. Най-голям е относителният дял на новопостроените къщи (70.7%), следвани от жилищните кооперации (17.3%). В сравнение с първото тримесечие на 2015 г. се наблюдава увеличение в броя на новопостроените жилищни кооперации (табл. 2 от приложението).



Най-много жилищни сгради са въведени в експлоатация в областите Бургас - 80 сгради със 713 жилища в тях, Варна - 69 сгради с 500 жилища, и Пловдив - 55 сгради с 261 жилища (фиг. 2).

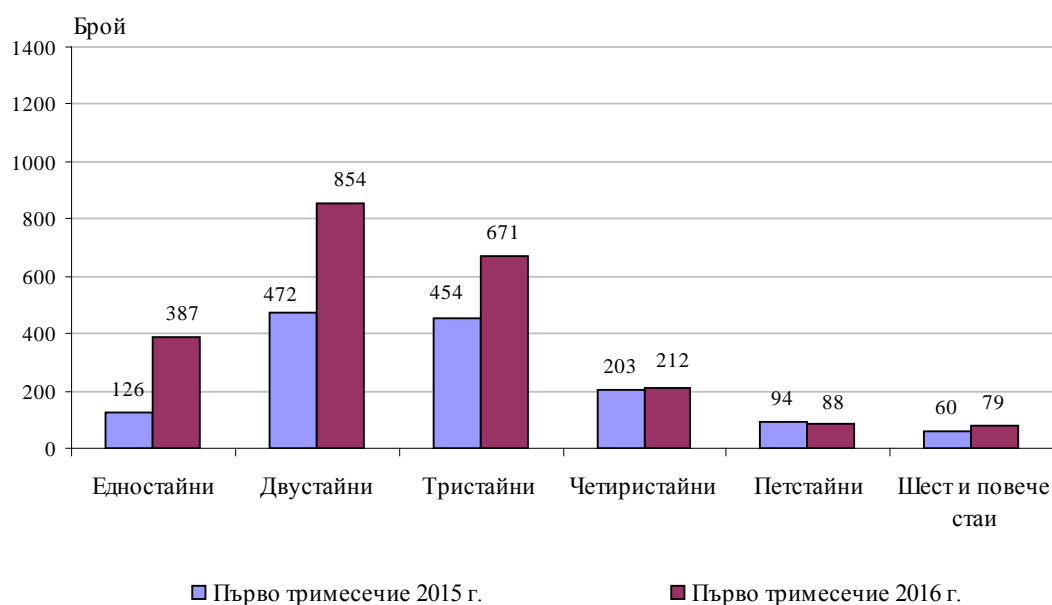
**Фиг. 2. Въведени в експлоатация новопостроени жилищни сгради и жилища по области през първото тримесечие на 2016 година**



Най-висок е дялът на новопостроените жилища с две стаи (37.3%), следват тези с три стаи (29.3%), а най-нисък е дялът на жилищата с шест и повече стаи - 3.4% (фиг. 3).



**Фиг. 3. Въведени в експлоатация новопостроени жилища по брой на стаите**



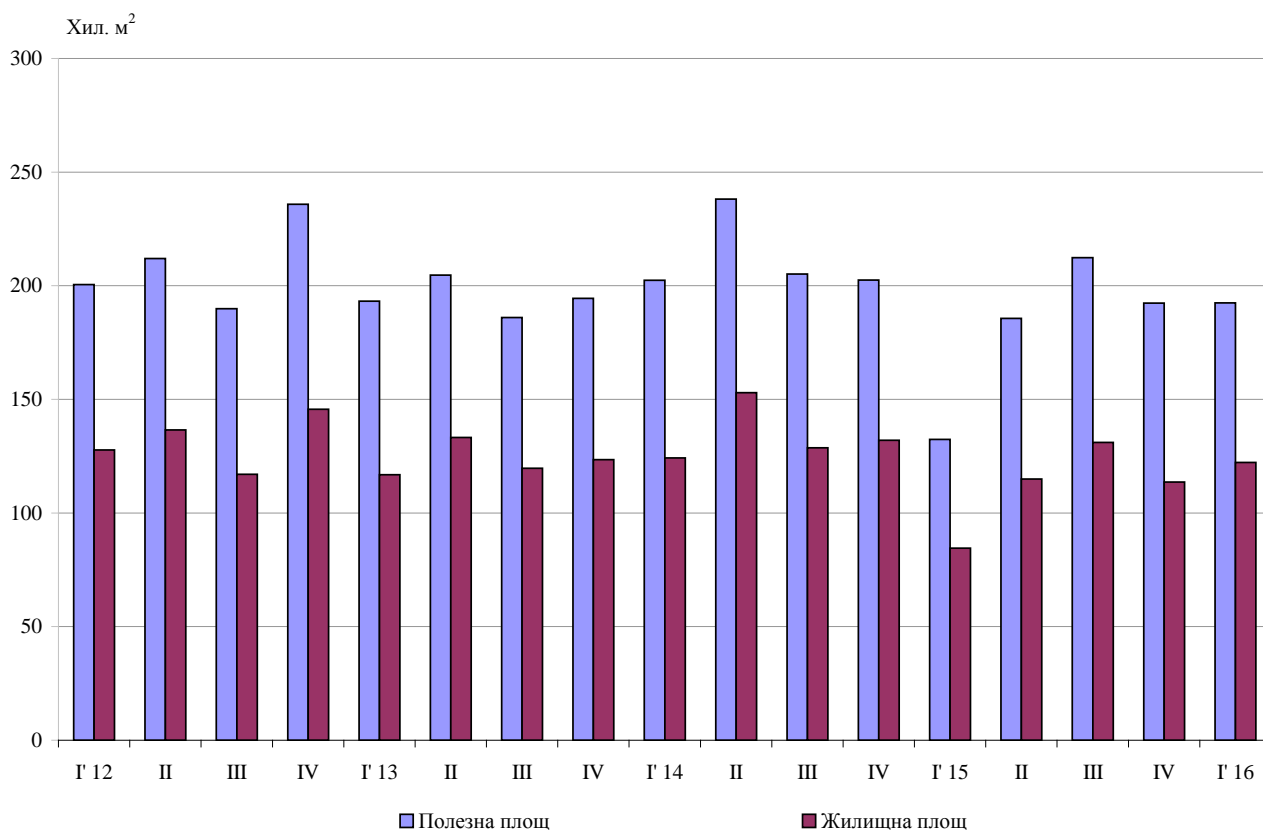
**Общата полезна площ** на всички новопостроени жилища през първото тримесечие на 2016 г. е 192.4 хил. кв. м, или с 45.4% повече в сравнение със същото тримесечие на 2015 г., а **жилищната площ** се увеличава с 44.6% и достига 122.3 хил. кв. метра (фиг. 4).

**Средната полезна площ** на едно новопостроено жилище намалява от 93.9 кв. м през първото тримесечие на 2015 г. на 84.0 кв. м през същото тримесечие на 2016 година.

Най-голяма средна полезна площ на едно новопостроено жилище е регистрирана в областите Русе - 177.1 кв. м, и Габрово - 157.2 кв. м, а най-малка - в областите Монтана - 52.2, и Ловеч - 59.9 кв. метра.



**Фиг. 4. Обща полезна и жилищна площ на въведените в експлоатация новопостроени жилища по тримесечия**





## Методологични бележки

Статистическите данни за новопостроените жилищни сгради и жилища са разработени на базата на тримесечна информация, получавана от общинските администрации.

В обхвата на наблюдението се включват новопостроените жилищни сгради с одобрен приемателен протокол обр. 16 или издадено разрешение за ползване съгласно Наредба № 2/31.07.2003 г. на Министерството на регионалното развитие и благоустройството.

**Жилищната площ** включва площта на стаите за живеене, спалните, нишите за спане, столовите, стаите за дневно престояване, стаите, ползвани като работни кабинети и библиотеки на научни работници, гостните, холовете, но не включва площта на кухните. **Спомагателната площ** включва площта на спомагателните помещения, стаите и кухните с площ по-малка от 4 кв. м, вестибюлите с портал и друга преграда, коридорите, антретата, баните, тоалетните, килерите, дрешниците, другите спомагателни помещения (сушилни, перални, балкони и лоджии) независимо от големината на площта им. **Площта на кухните** над 4 кв. м е посочена отделно.

**Полезната площ** на жилището представлява сума от жилищната и спомагателната площи и площта на кухните.

**Средната полезна площ** на жилището е отношение на полезната площ към броя на жилищата.



Приложение

Таблица 1

Въведени в експлоатация новопостроени жилищни сгради и жилища през първото тримесечие на 2016 година<sup>1</sup>

Области	Въведени в експлоатация новопостроени сгради и жилища - бр.		Полезна площ на въведените в експлоатация новопостроени жилища - кв. м			
	сгради	жилища	общо	жилищна площ	спомогателна площ	площ на кухните
<b>Общо</b>	<b>543</b>	<b>2291</b>	<b>192404</b>	<b>122278</b>	<b>52534</b>	<b>17592</b>
Благоевград	8	13	1265	832	282	151
Бургас	80	713	46675	29749	11547	5379
Варна	69	500	35063	23556	10142	1365
Велико Търново	16	18	1733	899	656	178
Видин	3	17	1534	802	532	200
Враца	6	55	3700	2768	787	145
Габрово	10	12	1886	1113	595	178
Добрич	19	36	4959	3206	1147	606
Кърджали	10	70	7153	3299	3012	842
Кюстендил	5	8	910	512	341	57
Ловеч	15	81	4850	2777	1604	469
Монтана	4	21	1097	518	404	175
Пазарджик	28	89	9259	5089	3003	1167
Перник	22	31	2561	1613	632	316
Плевен	7	10	1368	648	493	227
Пловдив	55	261	27339	17251	7388	2700
Разград	5	5	754	442	242	70
Русе	10	41	7263	4946	1696	621
Силистра	2	3	279	139	83	57
Сливен	13	34	3427	2098	1028	301
Смолян	2	9	586	225	279	82
София	55	66	7985	5007	2071	907
София (столица)	27	55	6673	4261	1946	466
Стара Загора	26	49	4963	4468	308	187
Търговище	17	22	1905	896	932	77
Хасково	20	62	5816	4198	1028	590
Шумен	3	3	355	184	146	25
Ямбол	6	7	1046	782	210	54

<sup>1</sup> Предварителни данни.



Таблица 2

Новопостроени жилищни сгради според вида на сградата

	2014				2015				(Брой) 2016 <sup>1</sup>
	I трим.	II трим.	III трим.	IV трим.	I трим.	II трим.	III трим.	IV трим.	I трим.
<b>Общо</b>	<b>532</b>	<b>628</b>	<b>572</b>	<b>720</b>	<b>549</b>	<b>505</b>	<b>577</b>	<b>632</b>	<b>543</b>
Къщи	366	417	412	518	415	334	400	462	384
Жилищни блокове/ кооперации	75	123	97	89	70	76	82	86	94
Сгради от смесен тип	26	40	24	38	23	24	26	33	20
Общежития	8	-	1	2	1	1	13	1	1
Вили	47	45	36	72	39	70	50	49	41
Сгради за колективно домакинство	10	3	2	1	1	-	6	1	3

<sup>1</sup> Предварителни данни.