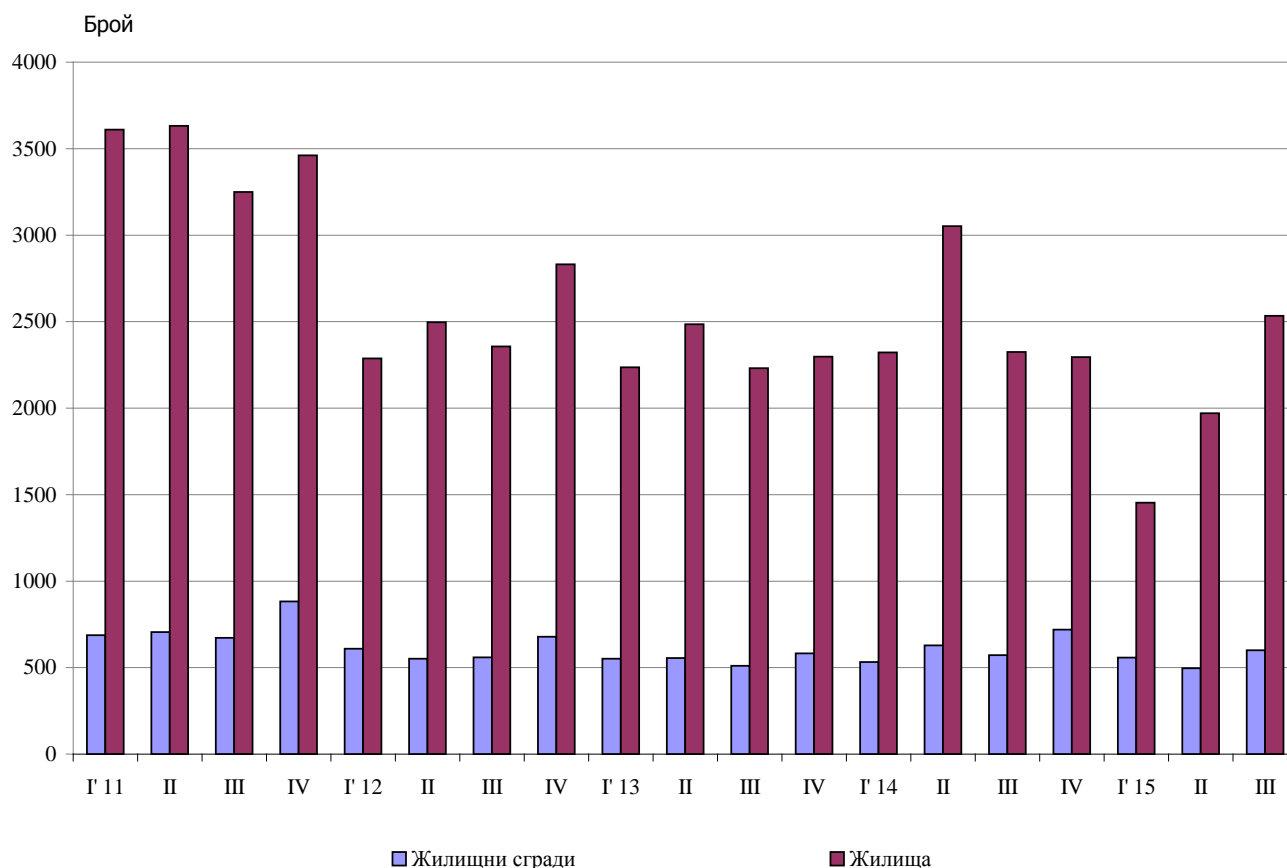




ВЪВЕДЕНИ В ЕКСПЛОАТАЦИЯ НОВОПОСТРОЕНИ ЖИЛИЩНИ СГРАДИ И ЖИЛИЩА ПРЕЗ ТРЕТОТО ТРИМЕСЕЧИЕ НА 2015 ГОДИНА (ПРЕДВАРИТЕЛНИ ДАННИ)

По предварителни данни на Националния статистически институт броят на въведените в експлоатация жилищни сгради през третото тримесечие на 2015 г. е 600, а новопостроените жилища в тях са 2 534 (табл. 1 от приложението). Спрямо третото тримесечие на 2014 г. сградите са с 28 повече, или с 4.9%, а жилищата в тях се увеличават с 67, или с 9.0% (фиг. 1).

Фиг. 1. Въведени в експлоатация новопостроени жилищни сгради и жилища по тримесечия



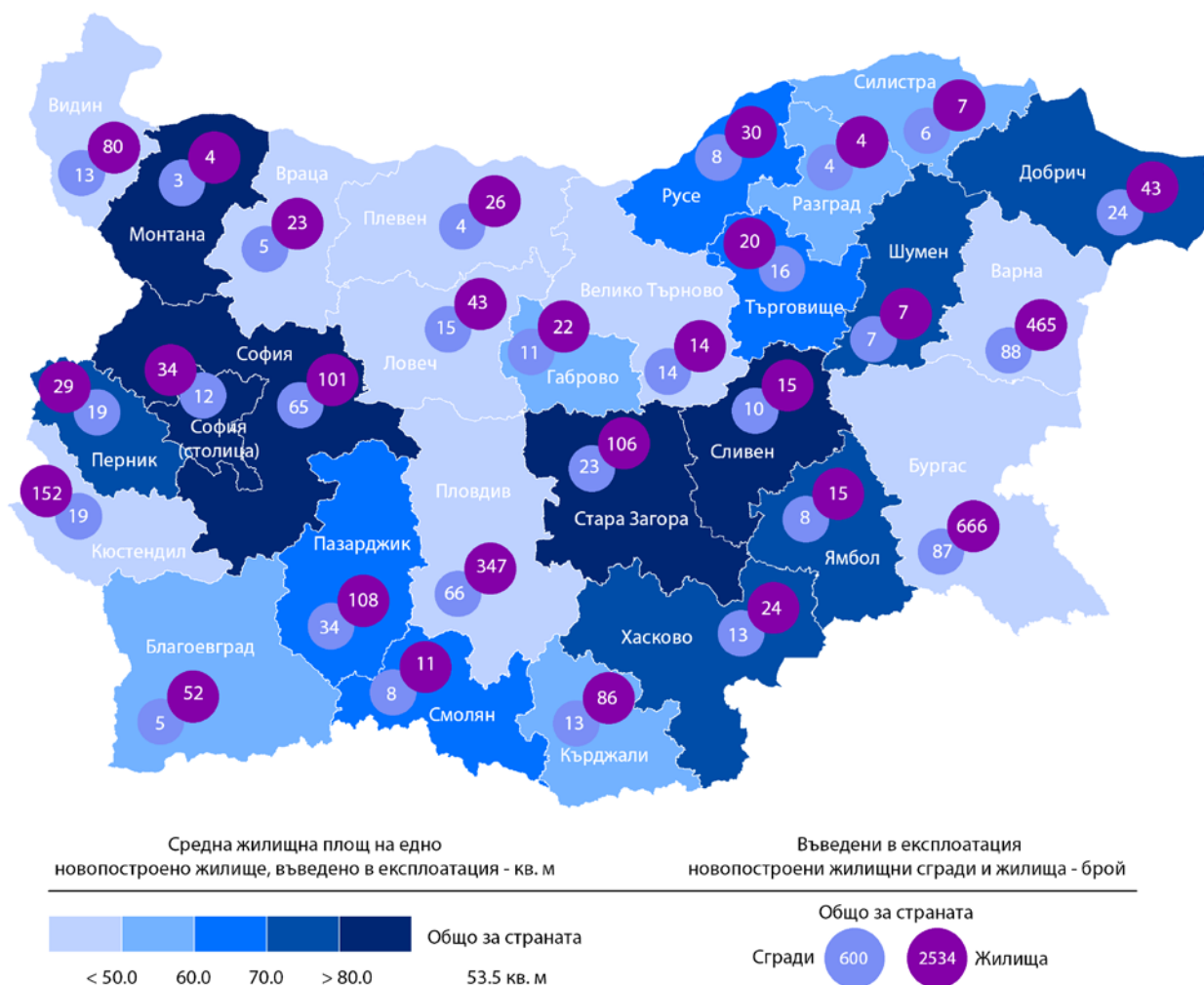
От въведените в експлоатация новопостроени жилищни сгради през третото тримесечие на 2015 г. със стоманобетонна конструкция са 73.5%, с тухлена - 24.5%, с друга - 1.5%, и с панелна - 0.5%.



Според разпределението на новопостроените сгради по вид най-голям относителен дял имат къщите (68.5%), следвани от жилищните кооперации (14.7%). В сравнение с третото тримесечие на 2014 г. броят на вилите, общежитията, сградите за колективни домакинства и сградите от смесен тип се увеличава, докато броят на новопостроените жилищни кооперации и къщи намалява (табл. 2 от приложението).

Най-много жилищни сгради са въведени в експлоатация в областите Варна - 88 сгради с 465 жилища в тях, Бургас - 87 сгради с 666 жилища, и Пловдив - 66 сгради с 347 жилища (фиг. 2).

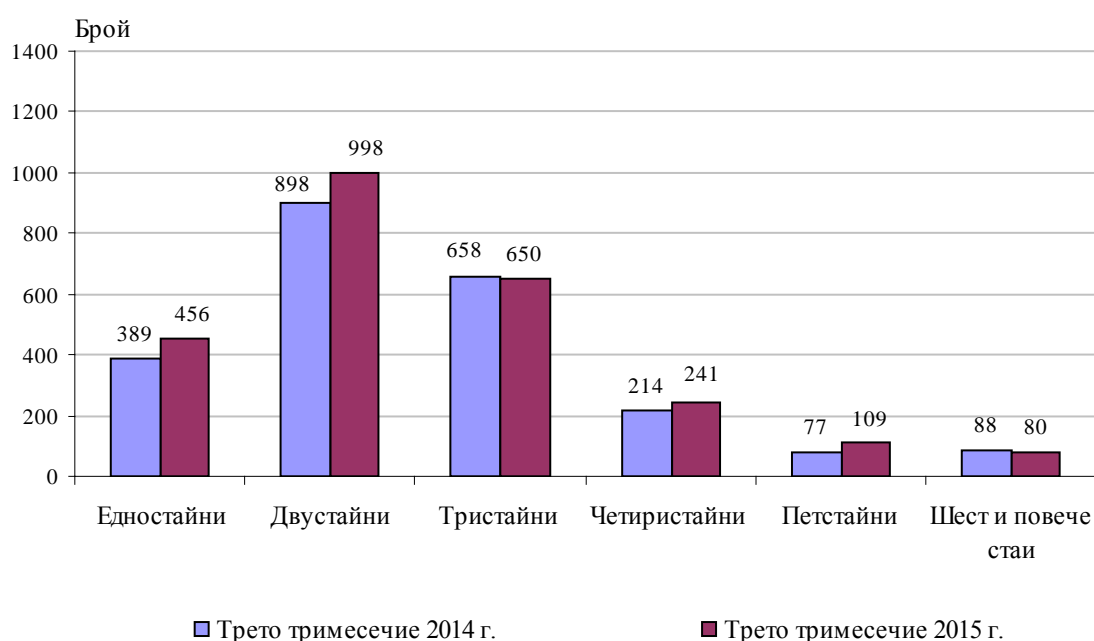
Фиг. 2. Въведени в експлоатация новопостроени жилищни сгради и жилища по области през третото тримесечие на 2015 година





Най-висок е дялът на новопостроените жилища с две стаи (39.4%), следвани от дела на тези с три (25.6%), а най-нисък е дялът на жилищата с шест и повече стаи - 3.2% (фиг. 3).

Фиг. 3. Въведени в експлоатация новопостроени жилища по брой на стаите



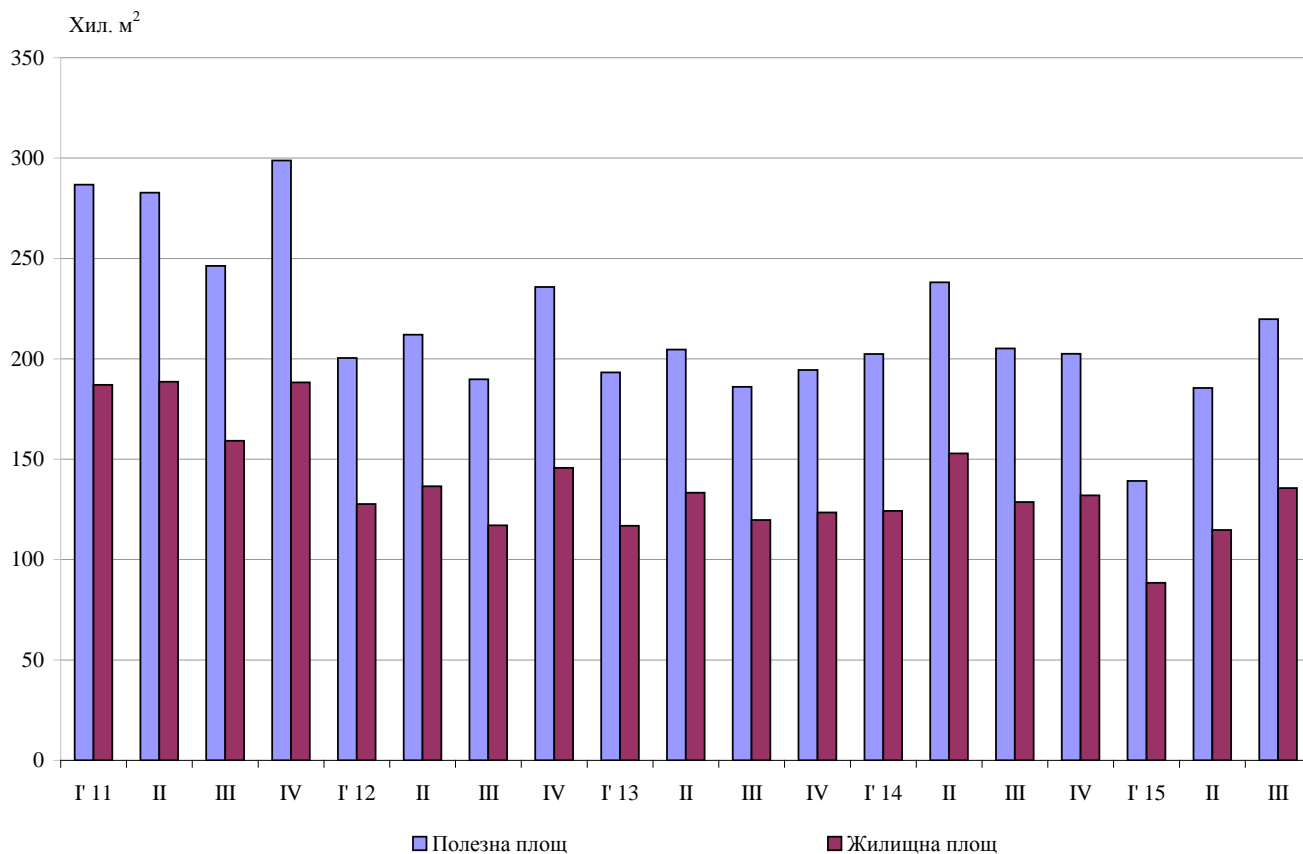
Общата полезна площ на всички новопостроени жилища през третото тримесечие на 2015 г. е 219.8 хил. кв. м, или със 7.1% повече в сравнение със същото тримесечие на 2014 година. **Жилищната площ** също се увеличава (с 5.5%) и достига 135.7 хил. кв. метра (фиг. 4).

Същевременно **средната полезна площ** на едно новопостроено жилище намалява от 88.3 кв. м през третото тримесечие на 2014 г. на 86.7 кв. м през същото тримесечие на 2015 година.

Най-голяма средна полезна площ на едно новопостроено жилище е отчетена в областите София (столица) - 155.0 кв. м, и Сливен - 142.3 кв. м, а най-малка - в областите Видин и Враца - 57.7 кв. метра.



Фиг. 4. Обща полезна и жилищна площ на въведените в експлоатация новопостроени жилища по тримесечия





Методологични бележки

Статистическите данни за новопостроените жилищни сгради и жилища са разработени на базата на тримесечна информация, получавана от общинските администрации.

В обхвата на наблюдението се включват новопостроените жилищни сгради с одобрен приемателен протокол обр. 16 или издадено разрешение за ползване съгласно Наредба № 2/31.07.2003 г. на Министерството на регионалното развитие и благоустройството.

Жилищната площ включва площта на стаите за живеене, спалните, нишите за спане, столовите, стаите за дневно престояване, стаите, ползвани като работни кабинети и библиотеки на научни работници, гостните, холовете, но не включва площта на кухните. **Спомагателната площ** включва площта на спомагателните помещения, стаите и кухните с площ по-малка от 4 кв. м, вестибюлите с портал и друга преграда, коридорите, антретата, баните, тоалетните, килерите, дрешниците, другите спомагателни помещения (сушилни, перални, балкони и лоджии) независимо от големината на площта им. **Площта на кухните** над 4 кв. м е посочена отделно.

Полезната площ на жилището представлява сума от жилищната и спомагателната площ и площта на кухните.

Средната полезна площ на жилището е отношение на полезната площ към броя на жилищата.



Приложение

Таблица 1

Въведени в експлоатация новопостроени жилищни сгради и жилища
през третото тримесечие на 2015 година¹

Области	Въведени в експлоатация новопостроени сгради и жилища - бр.		Полезна площ на въведените в експлоатация новопостроени жилища - кв. м			
	сгради	жилища	общо	жилищна площ	спомагателна площ	площ на кухните
Общо за страната	600	2534	219800	135684	63201	20915
Благоевград	5	52	4572	3083	1211	278
Бургас	87	666	52447	32829	14983	4635
Варна	88	465	35196	20512	11370	3314
Велико Търново	14	14	1330	689	558	83
Видин	13	80	4616	3121	1080	415
Враца	5	23	1326	895	385	46
Габрово	11	22	2162	1198	756	208
Добрич	24	43	4735	3383	906	446
Кърджали	13	86	9025	4559	3404	1062
Кюстендил	19	152	9984	5867	2601	1516
Ловеч	15	43	2961	1720	858	383
Монтана	3	4	519	336	143	40
Пазарджик	34	108	11588	6964	3323	1301
Перник	19	29	3146	2143	553	450
Плевен	4	26	1565	1000	468	97
Пловдив	66	347	30547	16985	10556	3006
Разград	4	4	362	213	113	36
Русе	8	30	2876	1811	794	271
Силистра	6	7	659	404	193	62
Сливен	10	15	2135	1271	675	189
Смолян	8	11	1011	737	140	134
София	65	101	13854	8481	3892	1481
София (столица)	12	34	5269	3980	861	428
Стара Загора	23	106	10004	8671	860	473
Търговище	16	20	2212	1373	741	98
Хасково	13	24	3216	1877	1073	266
Шумен	7	7	873	505	274	94
Ямбол	8	15	1610	1077	430	103

¹ Предварителни данни.



Таблица 2

Новопостроени жилищни сгради според вида на сградата

	2013				2014				2015 ¹		
	I трим.	II трим.	III трим.	IV трим.	I трим.	II трим.	III трим.	IV трим.	I трим.	II трим.	III трим.
Общо	551	556	510	582	532	628	572	720	558	497	600
Къщи	388	391	342	392	366	417	412	518	420	327	411
Жилищни блокове/ кооперации	97	99	92	88	75	123	97	89	74	78	88
Сгради от смесен тип	26	29	21	30	26	40	24	38	23	24	27
Общежития	1	2	2	5	8	-	1	2	1	1	13
Вили	39	35	53	62	47	45	36	72	39	67	55
Сгради за колективно домакинство	-	-	-	5	10	3	2	1	1	-	6

¹ Предварителни данни.