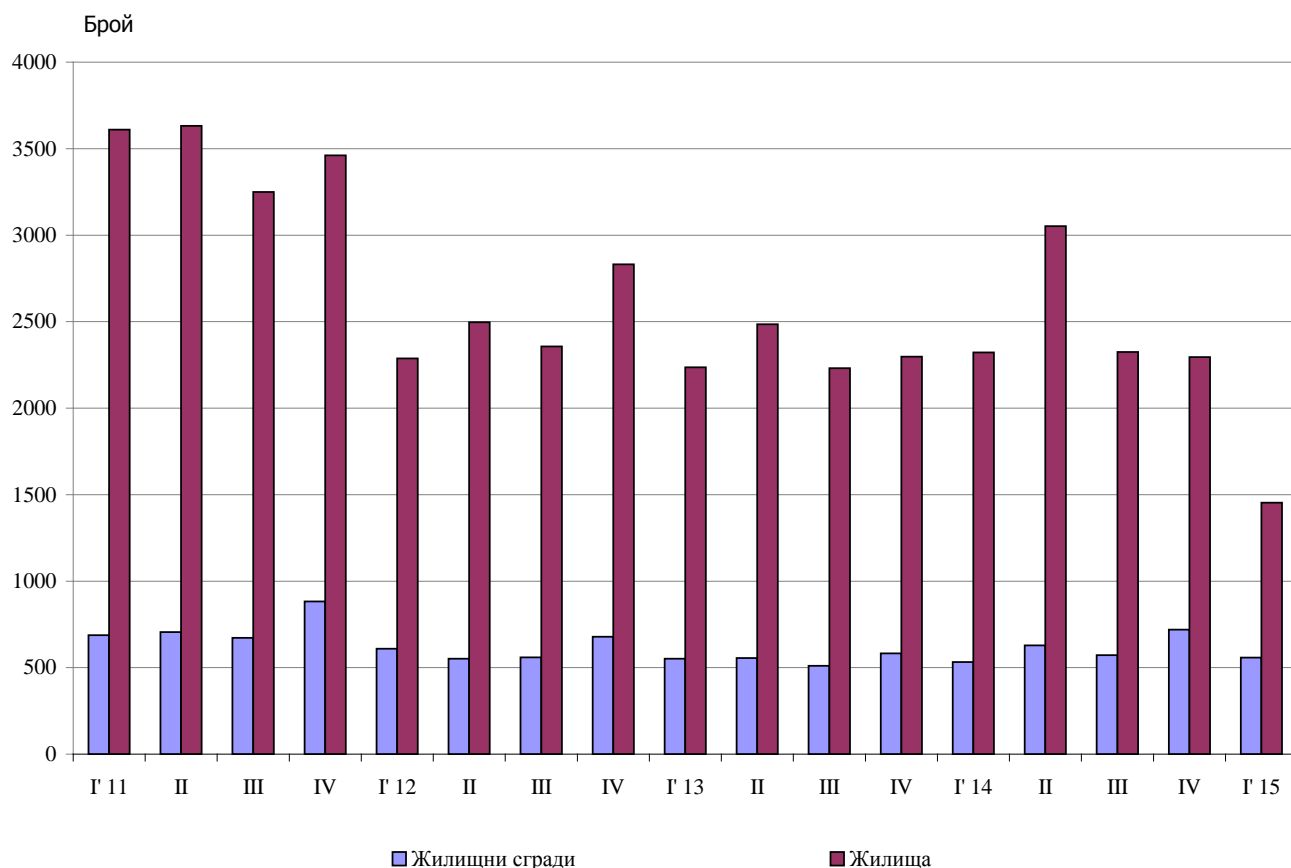




ВЪВЕДЕНИ В ЕКСПЛОАТАЦИЯ НОВОПОСТРОЕНИ ЖИЛИЩНИ СГРАДИ И ЖИЛИЩА ПРЕЗ ПЪРВОТО ТРИМЕСЕЧИЕ НА 2015 ГОДИНА (ПРЕДВАРИТЕЛНИ ДАННИ)

По предварителни данни на Националния статистически институт броят на въведените в експлоатация новопостроени жилищни сгради през първото тримесечие на 2015 г. е 558 (табл. 1 от приложението). Спрямо първото тримесечие на 2014 г. сградите са с 26 повече, или с 4.9%, докато новопостроените жилища в тях са с 37.4% по-малко (фиг. 1).

Фиг. 1. Въведени в експлоатация новопостроени жилищни сгради и жилища по тримесечия



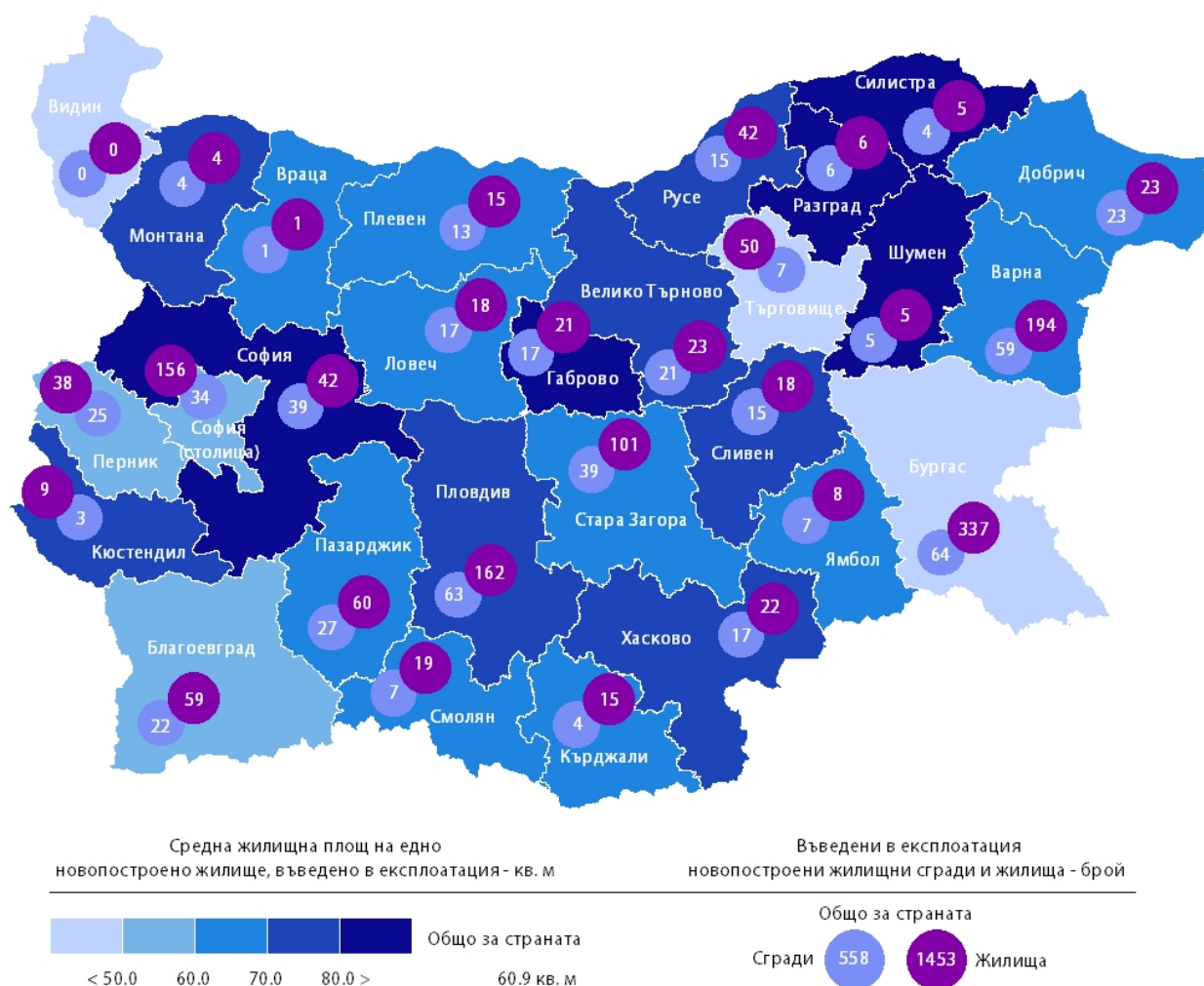
От въведените в експлоатация новопостроени жилищни сгради през първото тримесечие на 2015 г. със стоманобетонна конструкция са 67.4%, с тухлена - 27.6%, с „друга” - 3.6%, и с панелна - 1.4%.



Според разпределението на новопостроените сгради по вид най-голям относителен дял имат къщите (75.3%), следвани от жилищните кооперации (13.2%). В сравнение с първото тримесечие на 2014 г. се наблюдава увеличение само в броя на къщите (табл. 2 от приложението).

Най-много жилищни сгради са въведени в експлоатация в областите Бургас - 64 сгради с 337 жилища в тях, Пловдив - 63 сгради със 162 жилища, и Варна - 59 сгради със 194 жилища (фиг. 2).

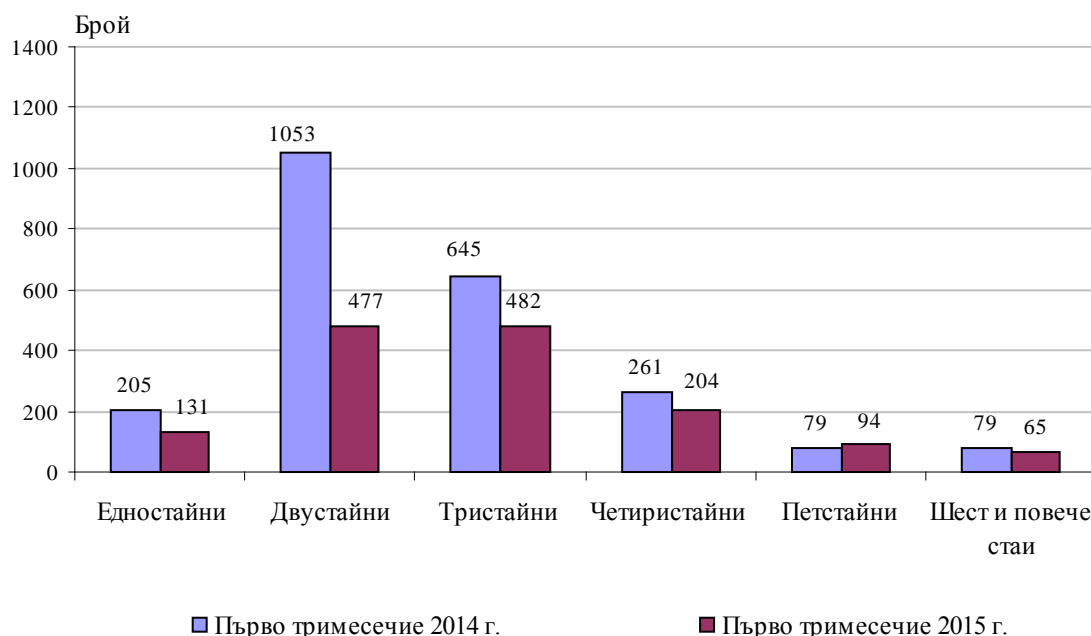
Фиг. 2. Въведени в експлоатация новопостроени жилищни сгради и жилища по области през първото тримесечие на 2015 година





Най-висок е дялът на новопостроените жилища с три стаи (33.2%), следвани от тези с две стаи (32.8%), а най-нисък на жилищата с шест и повече стаи (4.5%). Спрямо първото тримесечие на 2014 г. е отчетено увеличение само на жилищата с пет стаи (фиг. 3).

Фиг. 3. Въведени в експлоатация новопостроени жилища по брой на стаите



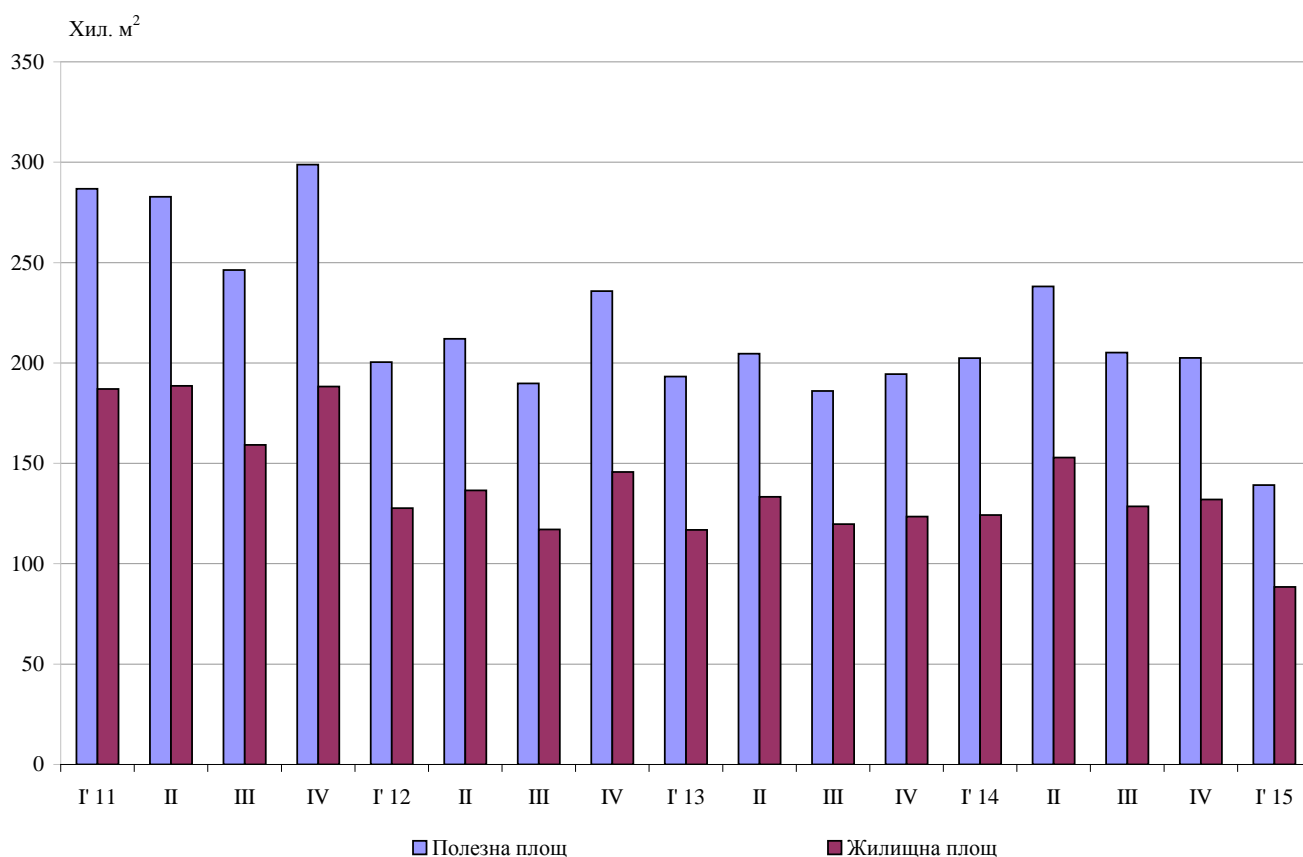
Общата полезна площ на всички новопостроени жилища през първото тримесечие на 2015 г. е 139.2 хил. кв. м, или с 31.2% по-малко в сравнение със същото тримесечие на 2014 година. **Жилищната площ** също намалява (с 28.7%) до 88.5 хил. кв. метра (фиг. 4).

Същевременно **средната полезна площ** на едно новопостроено жилище се увеличава от 87.2 кв. м през първото тримесечие на 2014 г. на 95.8 кв. м през същото тримесечие на 2015 година.

Най-голяма средна полезна площ на едно новопостроено жилище е отчетена в областите Шумен - 182.4 кв. м, и Габрово - 165.3 кв. м, а най-малка - в областите Търговище - 67.5 кв. м, и Благоевград - 74.4 кв. метра.



Фиг. 4. Обща полезна и жилищна площ на въведените в експлоатация новопостроени жилища по тримесечия





Методологични бележки

Статистическите данни за новопостроените жилищни сгради и жилища са разработени на базата на тримесечна информация, получавана от общинските администрации.

В обхвата на наблюдението се включват новопостроените жилищни сгради с одобрен приемателен протокол обр. 16 или издадено разрешение за ползване съгласно Наредба № 2/31.07.2003 г. на Министерството на регионалното развитие и благоустройството.

Жилищната площ включва площта на стаите за живеене, спалните, нишите за спане, столовите, стаите за дневно престояване, стаите, ползвани като работни кабинети и библиотеки на научни работници, гостните, холовете, но не включва площта на кухните. **Спомагателната площ** включва площта на спомагателните помещения, стаите и кухните с площ по-малка от 4 кв. м, вестибюлите с портал и друга преграда, коридорите, антретата, баните, тоалетните, килерите, дрешниците, другите спомагателни помещения (сушилни, перални, балкони и лоджии) независимо от големината на площта им. **Площта на кухните** над 4 кв. м е посочена отделно.

Полезната площ на жилището представлява сума от жилищната и спомагателната площ и площта на кухните.

Средната полезна площ на жилището е отношение на полезната площ към броя на жилищата.

Таблицата е актуализирана
към 15:00 часа на 11.05.2015 г.

Приложение

Таблица 1

Въведени в експлоатация новопостроени жилищни сгради и жилища
през първото тримесечие на 2015 година¹

Области	Въведени в експлоатация новопостроени сгради и жилища - брой		Полезна площ на въведените в експлоатация новопостроени жилища - кв. м			
	сгради	жилища	общо	жилищна площ	спомагателна площ	площ на кухните
Общо	558	1453	139224	88493	38550	12181
Благоевград	22	59	4389	3278	584	527
Бургас	64	337	25868	16347	7825	1696
Варна	59	194	20252	12172	7186	894
Велико Търново	21	23	2995	1753	850	392
Видин	-	-	-	-	-	-
Враца	1	1	124	64	20	40
Габрово	17	21	3471	1819	1376	276
Добрич	23	23	2344	1442	655	247
Кърджали	4	15	1585	998	389	198
Кюстендил	3	9	819	651	116	52
Ловеч	17	18	1879	1096	537	246
Монтана	4	4	449	293	70	86
Пазарджик	27	60	6052	3778	1611	663
Перник	25	38	3073	1954	681	438
Плевен	13	15	1552	928	428	196
Пловдив	63	162	17718	12747	2872	2099
Разград	6	6	797	499	227	71
Русе	15	42	5312	2988	1875	449
Силистра	4	5	817	414	369	34
Сливен	15	18	2279	1317	821	141
Смолян	7	19	2019	1246	618	155
София	39	42	5659	3431	1513	715
София (столица)	34	156	13782	8012	4329	1441
Стара Загора	39	101	8648	6551	1571	526
Търговище	7	50	3377	1994	1231	152
Хасково	17	22	2346	1672	352	322
Шумен	5	5	912	555	307	50
Ямбол	7	8	706	494	137	75



¹Предварителни данни.

Таблица 2

Новопостроени жилищни сгради според вида на сградата

	2013				2014				(Брой) 2015 ¹
	I трим.	II трим.	III трим.	IV трим.	I трим.	II трим.	III трим.	IV трим.	I трим.
Общо	551	556	510	582	532	628	572	720	558
Къщи	388	391	342	392	366	417	412	518	420
Жилищни блокове/ кооперации	97	99	92	88	75	123	97	89	74
Сгради от смесен тип	26	29	21	30	26	40	24	38	23
Общежития	1	2	2	5	8	-	1	2	1
Вили	39	35	53	62	47	45	36	72	39
Сгради за колективно домакинство	-	-	-	5	10	3	2	1	1

¹ Предварителни данни.