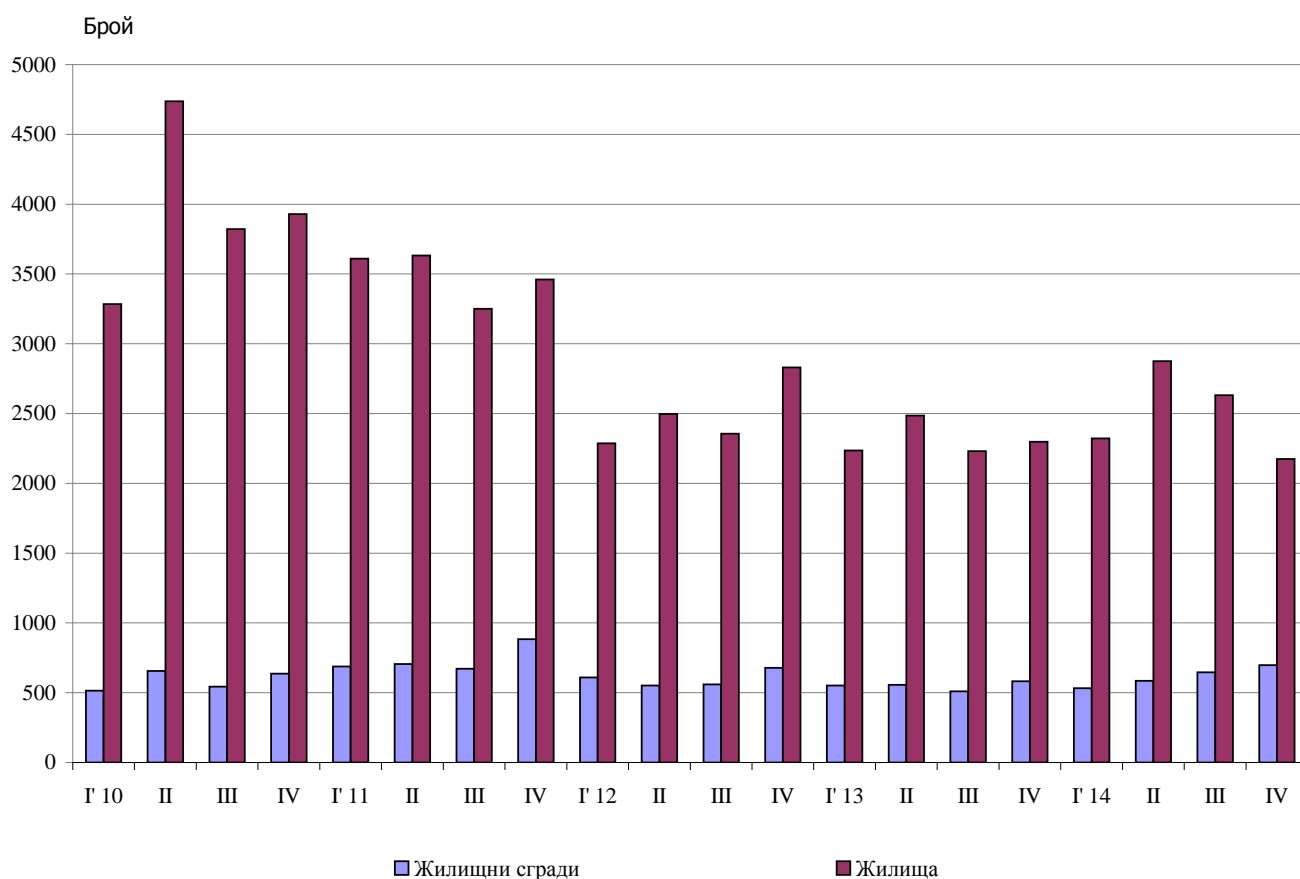




## **ВЪВЕДЕНИ В ЕКСПЛОАТАЦИЯ НОВОПОСТРОЕНИ ЖИЛИЩНИ СГРАДИ И ЖИЛИЩА ПРЕЗ ЧЕТВЪРТТО ТРИМЕСЕЧИЕ НА 2014 ГОДИНА (ПРЕДВАРИТЕЛНИ ДАННИ)**

По предварителни данни на Националния статистически институт броят на въведените в експлоатация новопостроени жилищни сгради през четвъртото тримесечие на 2014 г. е 698 (табл. 1 от приложението). Спрямо четвъртото тримесечие на 2013 г. сградите са със 116 повече, или с 19.9%, докато новопостроените жилища в тях са с 5.4% по-малко (фиг. 1).

**Фиг. 1. Въведени в експлоатация новопостроени жилищни сгради и жилища по тримесечия**



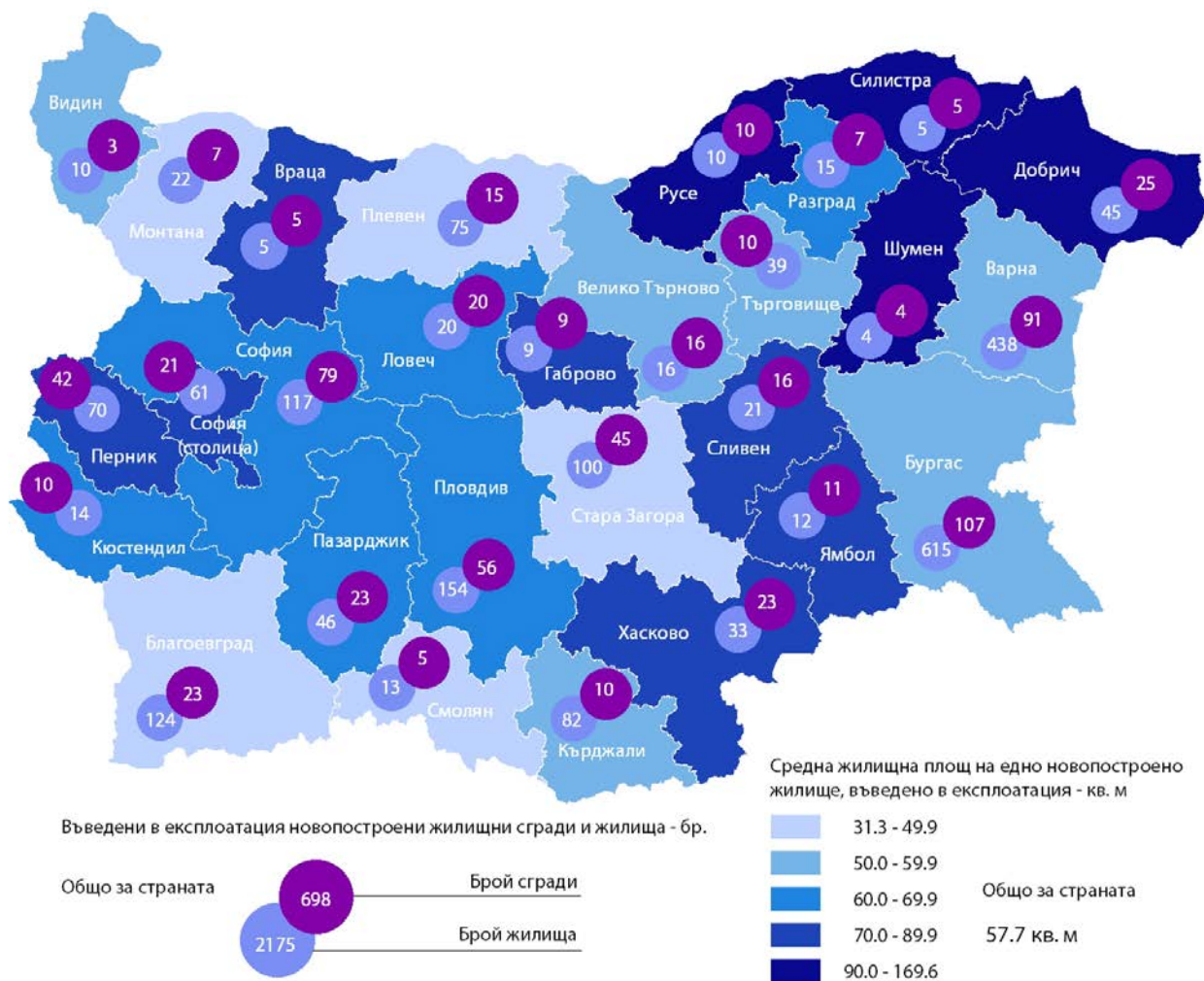
От въведените в експлоатация новопостроени жилищни сгради през четвъртото тримесечие на 2014 г. със стоманобетонна конструкция са 74.3%, с тухлена - 23.1%, с панелна - 1.3%, и с „друга” - 1.3%. В сравнение със същото тримесечие на 2013 г. се наблюдава намаление на относителния дял само на сградите с „друга” конструкция.



Според разпределението на новопостроените сгради по вид най-голям относителен дял имат къщите (72.4%), следвани от жилищните кооперации (12.2%). В сравнение с четвъртото тримесечие на 2013 г. броят на къщите, сградите от смесен тип и вилите се увеличава, докато броят на новопостроените сгради за колективни домакинства, жилищните кооперации и общежитията намалява (табл. 2 от приложението).

Най-много жилищни сгради са въведени в експлоатация в областите Бургас - 107 сгради с 615 жилища в тях, Варна - 91 сгради с 438 жилища, и София - 79 сгради със 117 жилища (фиг. 2).

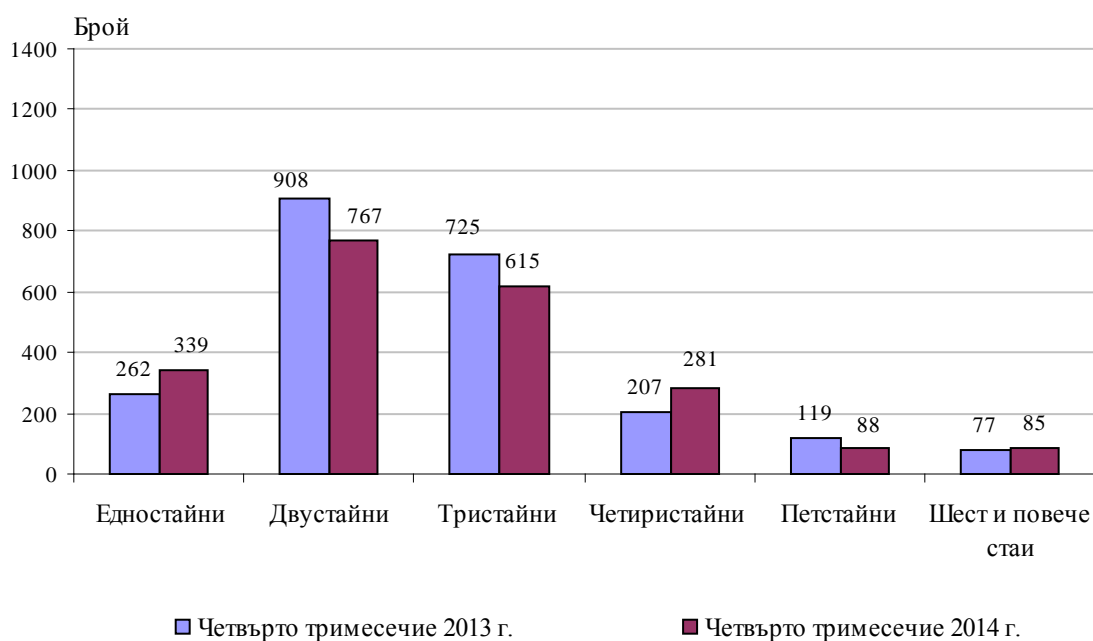
**Фиг. 2. Въведени в експлоатация новопостроени жилищни сгради и жилища по области през четвъртото тримесечие на 2014 година**





По-голямата част от новопостроените жилища са с две стаи (35.3%), следвани от тези с три стаи (28.3%). Спрямо четвъртото тримесечие на 2013 г. е отчетено увеличение само на жилищата с четири и с шест и повече стаи. Запазва се структурата на жилищния фонд с преобладаващ дял на двустайните и тристайните жилища (фиг. 3).

**Фиг. 3. Въведени в експлоатация новопостроени жилища по брой на стаите**



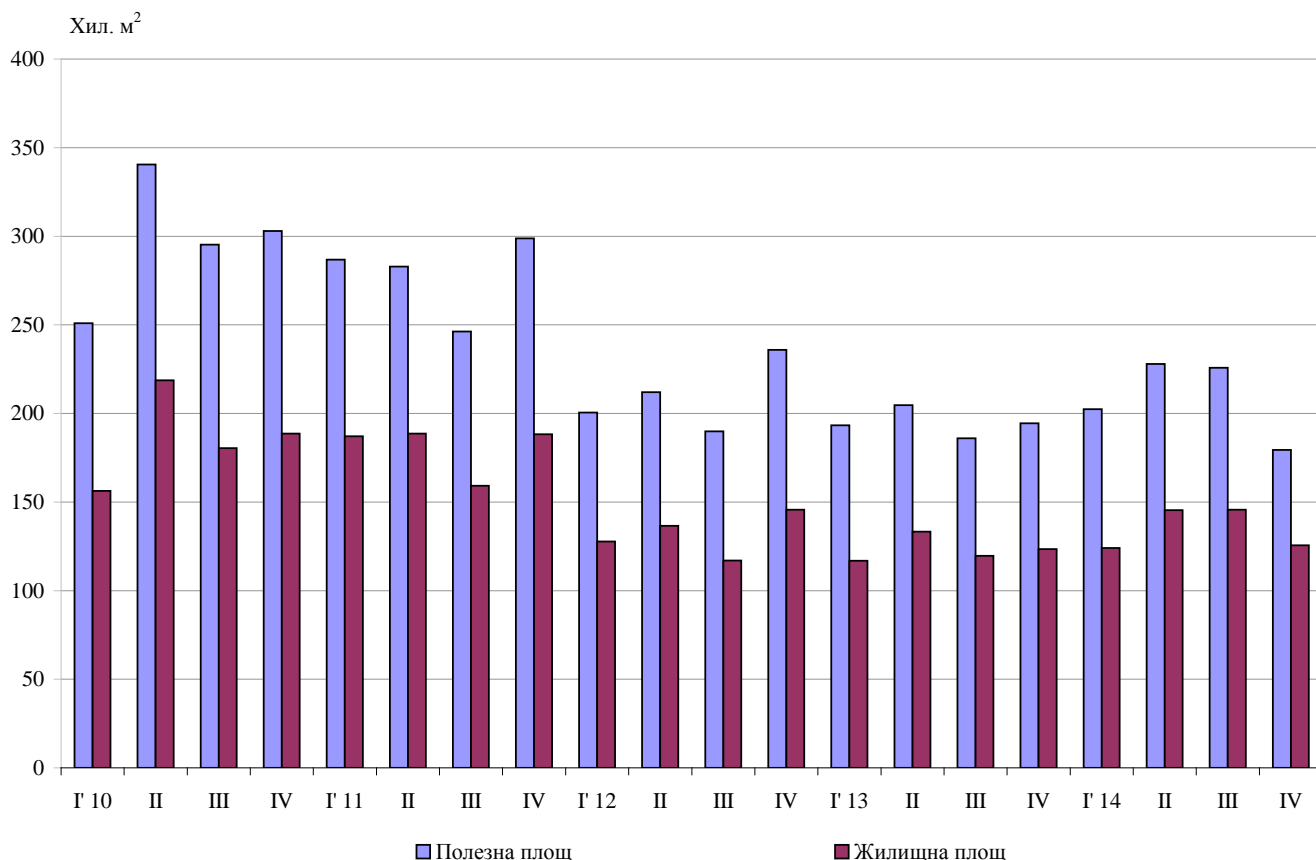
**Общата полезна площ** на всички новопостроени жилища през четвъртото тримесечие на 2014 г. е 196.0 хил. кв. м, или с 0.8% повече в сравнение със същото тримесечие на 2013 година. **Жилищната площ** също се увеличава (с 1.7%) и достига 125.6 хил. кв. метра (фиг. 4).

**Средната полезна площ** на едно новопостроено жилище се увеличава от 84.6 кв. м през четвъртото тримесечие на 2013 г. на 90.1 кв. м през същото тримесечие на 2014 година.

Най-голяма средна полезна площ на едно новопостроено жилище е отчетена в областите Русе - 264.6 кв. м, и Силистра - 227.0 кв. м, а най-малка - в областите Монтана - 52.3 кв. м, и Благоевград - 59.1 кв. метра.



**Фиг. 4. Обща полезна и жилищна площ на въведените в експлоатация новопостроени жилища по тримесечия**





## Методологични бележки

Статистическите данни за новопостроените жилищни сгради и жилища са разработени на базата на тримесечна информация, получавана от общинските администрации.

В обхвата на наблюдението се включват новопостроените жилищни сгради с одобрен приемателен протокол обр. 16 или издадено разрешение за ползване съгласно Наредба № 2/31.07.2003 г. на Министерството на регионалното развитие и благоустройството.

**Жилищната площ** включва площта на стаите за живеене, спалните, нишите за спане, столовите, стаите за дневно престояване, стаите, ползвани като работни кабинети и библиотеки на научни работници, гостните, холовете, но не се включва площта на кухните. **Спомагателната площ** включва площта на спомагателните помещения, стаите и кухните с площ по-малка от 4 кв. м, вестибюлите с портал и друга преграда, коридорите, антретата, баните, тоалетните, килерите, дрешниците, другите спомагателни помещения (сушилни, перални, балкони и лоджии) независимо от големината на площта им. **Площта на кухните** над 4 кв. м е посочена отделно.

**Полезната площ** на жилището представлява сума от жилищната и спомагателната площ и площта на кухните.



Приложение

Таблица 1

Въведени в експлоатация новопостроени жилищни сгради и жилища през четвъртото тримесечие на 2014 година<sup>1</sup>

Области	Въведени в експлоатация новопостроени сгради и жилища - брой		Полезна площ на введените в експлоатация новопостроени жилища - кв. м			
	сгради	жилища	общо	жилищна площ	спомагателна площ	площ на кухните
<b>Общо</b>	<b>698</b>	<b>2175</b>	<b>195954</b>	<b>125565</b>	<b>53177</b>	<b>17212</b>
Благоевград	23	124	7334	5951	685	698
Бургас	107	615	47072	31440	12049	3583
Варна	91	438	36033	23021	11131	1881
Велико Търново	16	16	1477	911	386	180
Видин	3	10	903	507	322	74
Враца	5	5	640	426	141	73
Габрово	9	9	1320	670	553	97
Добрич	25	45	6830	4504	1602	724
Кърджали	10	82	7966	4752	2044	1170
Кюстендил	10	14	1420	843	498	79
Ловеч	20	20	2024	1273	523	228
Монтана	7	22	1151	689	323	139
Пазарджик	23	46	4998	2952	1429	617
Перник	42	70	6976	5177	1116	683
Плевен	15	75	5492	3461	1475	556
Пловдив	56	154	16674	10108	4777	1789
Разград	7	15	1453	916	360	177
Русе	10	10	2646	1696	745	205
Силистра	5	5	1135	725	337	73
Сливен	16	21	3107	1701	1150	256
Смолян	5	13	798	514	198	86
София	79	117	12524	7750	3184	1590
София (столица)	21	61	8197	4325	3289	583
Стара Загора	45	100	6772	4963	1080	729
Търговище	10	39	3567	1992	1314	261
Хасково	23	33	5410	2943	1959	508
Шумен	4	4	622	361	207	54
Ямбол	11	12	1413	994	300	119

<sup>1</sup>Предварителни данни.



Таблица 2

Новопостроени жилищни сгради според вида на сградата

(Брой)

	2012				2013				2014 <sup>1</sup>			
	I трим.	II трим.	III трим.	IV трим.	I трим.	II трим.	III трим.	IV трим.	I трим.	II трим.	III трим.	IV трим.
<b>Общо</b>	<b>609</b>	<b>552</b>	<b>559</b>	<b>679</b>	<b>551</b>	<b>556</b>	<b>510</b>	<b>582</b>	<b>532</b>	<b>585</b>	<b>647</b>	<b>698</b>
Къщи	446	359	381	455	388	391	342	392	367	389	462	505
Жилищни блокове/ кооперации	83	93	100	126	97	99	92	88	75	112	112	85
Сгради от смесен тип	28	35	28	43	26	29	21	30	25	39	27	37
Общежития	1	-	-	2	1	2	2	5	8	-	1	2
Вили	51	64	48	52	39	35	53	62	47	42	43	68
Сгради за колективно домакинство	-	1	2	1	-	-	-	5	10	3	2	1

<sup>1</sup>Предварителни данни.