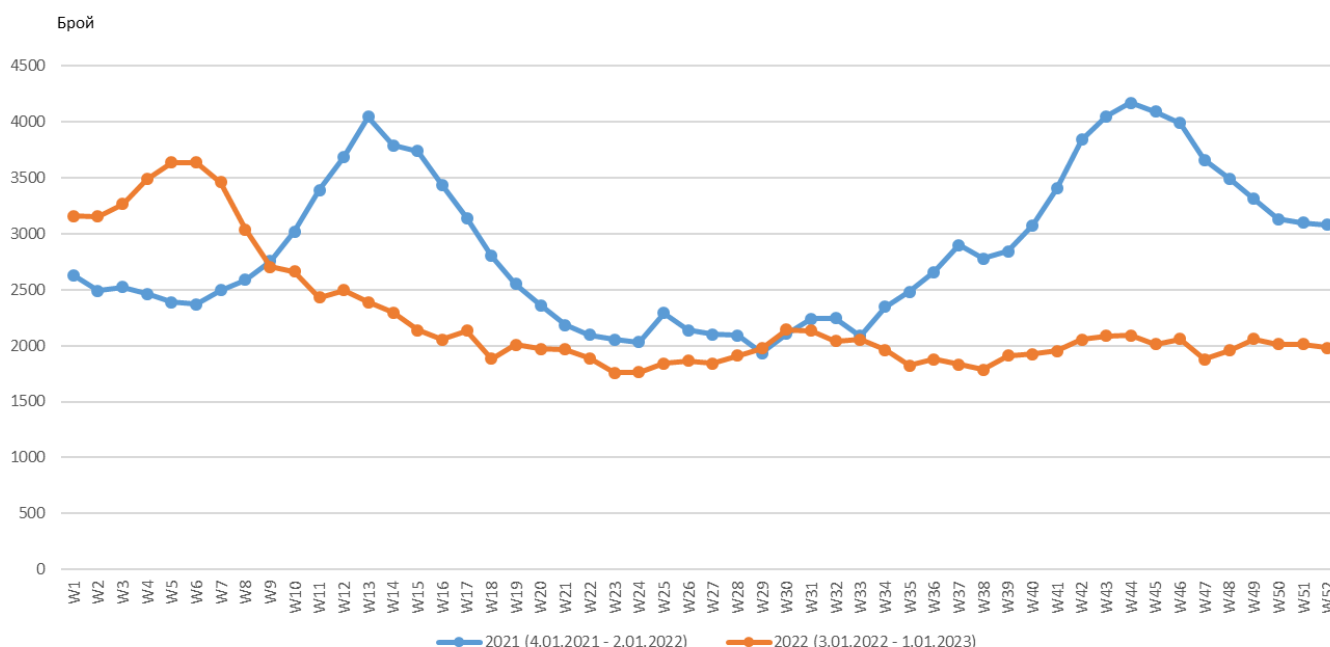


УМИРАНИЯ ПРЕЗ ЧЕТВЪРТТО ТРИМЕСЕЧИЕ НА 2022 ГОДИНА (ПРЕДВАРИТЕЛНИ ДАННИ)

През четвъртото тримесечие на 2022 г. (40-ата - 52-ата седмица) броят на умрелите лица е 26 078, а коефициентът на обща смъртност¹ - 15.3‰. Смъртността при мъжете е по-висока (16.4‰) в сравнение с тази при жените (14.3‰). Смъртните случаи намаляват с 20 305, или с 43.8% спрямо същия период на 2021 г., а спрямо третото тримесечие на 2022 г. нараства със 783, или с 3.1%.

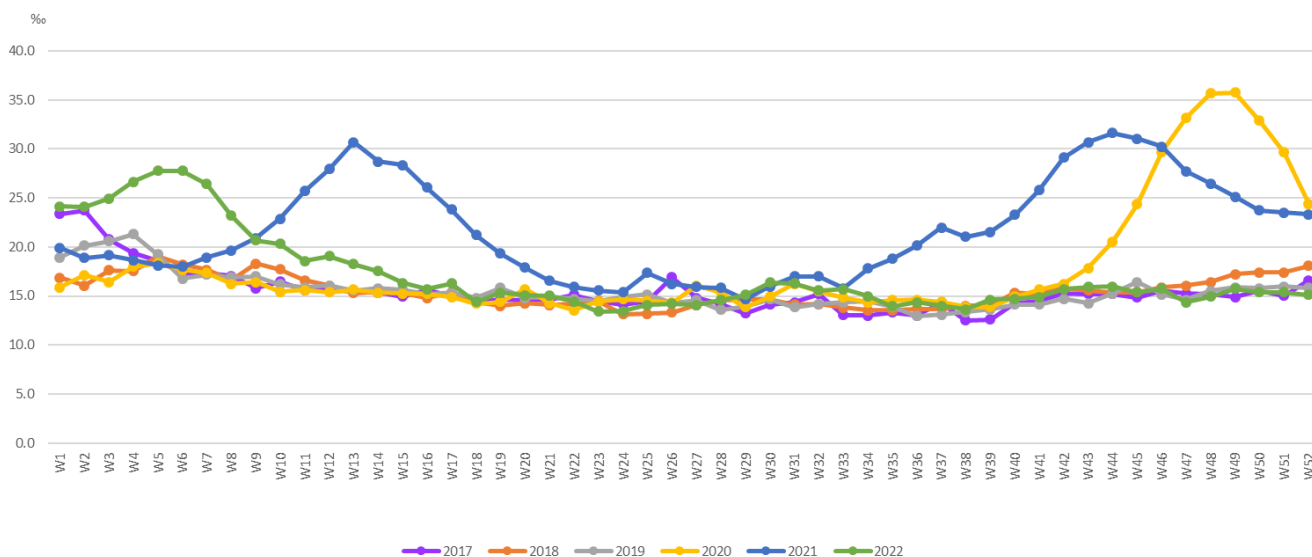
Фиг. 1. Умирания в България по седмици през 2021 и 2022 година
(1 - 52 седмица включително)



Най-висока смъртност през четвъртото тримесечие на 2022 г. е регистрирана през 44-ата седмица (31 октомври - 6 ноември) - 2 090 лица, или 16.0 на 1 000 души от средногодишното население, а най-малка - през 47-ата седмица - 1 879 лица, или 14.4‰.

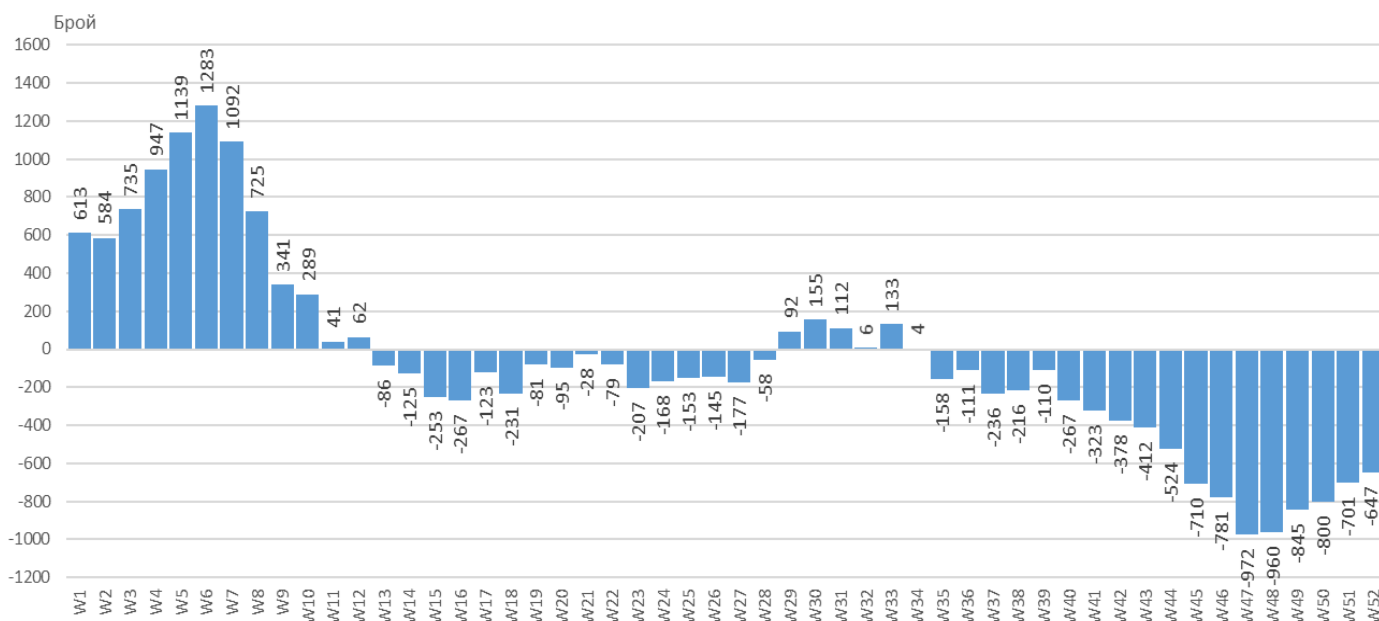
¹ Коефициентите на смъртност са приравнени към годишни, като отношението на броя на умрелите през периода лица към средногодишното население е умножено по 365 дни и е разделено на дните през съответния период.

Фиг. 2. Коэффициенти на смъртност по седмици през 2017 - 2022 година



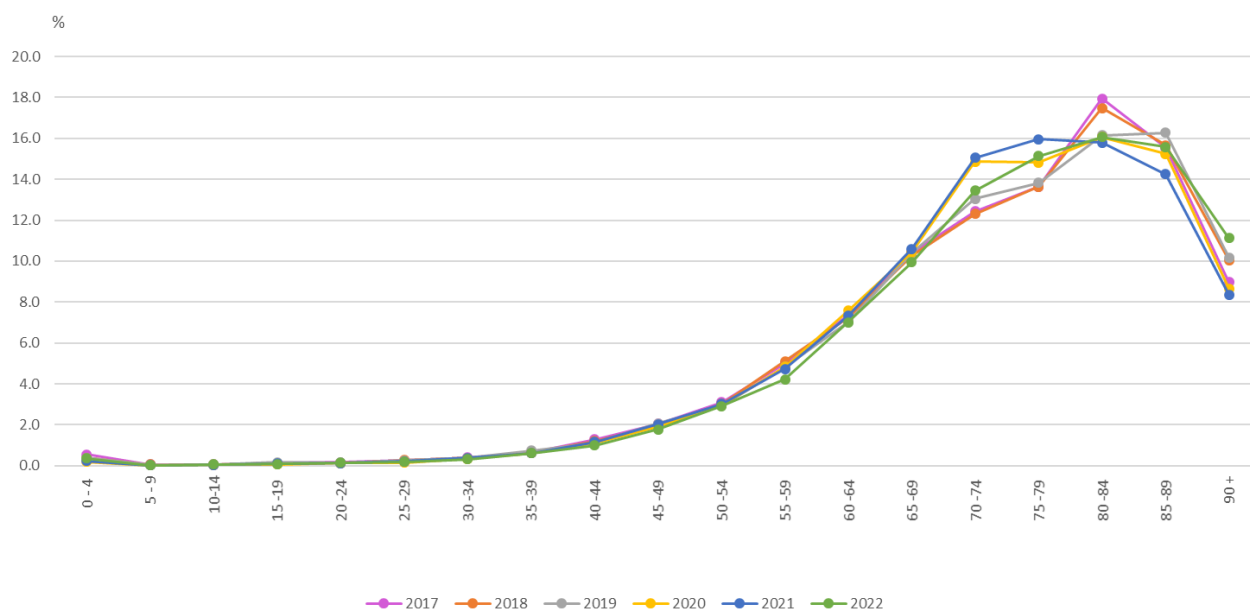
Прирастът на смъртните случаи по седмици през четвъртото тримесечие на 2022 г. спрямо средноседмичните стойности за периода 2017 - 2021 г. варира в границите от (-267) до (-972) броя. Най-голямо е намалението на смъртните случаи през 47-ата седмица - 972 случая, или смъртността намалява с 14.4% спрямо базовия период (2017 - 2021 година).

Фиг. 3. Прираст на смъртните случаи по седмици на 2022 г. спрямо средноседмичните стойности през периода 2017 - 2021 година



През четвъртото тримесечие на периода 2017 - 2022 г. възрастовото разпределение на умрелите лица се запазва сравнително еднакво във възрастовите групи. Наблюдава се слаб спад на относителния дял на умрелите във възрастовите групи от 40 до 69 години.

Фиг. 4. Относителен дял на умрелите лица по възрасти от общия брой на умрелите през третото тримесечие на периода 2017 - 2022 година



През четвъртото тримесечие на 2022 г. в сравнение със същия период на 2021 г. във всички области на страната се наблюдава намаление в броя на умрелите лица. С най-голям спад са областите Видин (-51.1%), Благоевград (-51.0%) и Монтана (-49.4%), а с най-малък - областите Кърджали (-32.3%), Смолян (-37.8%), и Бургас (-37.9%).

1. Умрели през четвъртото тримесечие на 2021 и 2022 г. по области

Области	2021 (брой)	2022 (брой)	Прираст (брой)	Прираст (%)
Общо	46383	26078	-20305	-43.8
Благоевград	1924	943	-981	-51.0
Бургас	2145	1332	-813	-37.9
Варна	2644	1452	-1192	-45.1
Велико Търново	1743	958	-785	-45.0
Видин	930	455	-475	-51.1
Враца	1351	759	-592	-43.8
Габрово	1011	561	-450	-44.5
Добрич	1166	653	-513	-44.0
Кърджали	767	519	-248	-32.3
Кюстендил	1051	606	-445	-42.3
Ловеч	1022	613	-409	-40.0
Монтана	1323	669	-654	-49.4
Пазарджик	1739	940	-799	-45.9
Перник	1097	632	-465	-42.4
Плевен	1777	1092	-685	-38.5
Пловдив	4285	2375	-1910	-44.6
Разград	875	467	-408	-46.6
Русе	1625	940	-685	-42.2
Силистра	831	448	-383	-46.1
Сливен	1192	663	-529	-44.4
Смолян	661	411	-250	-37.8
София (столица)	6936	3887	-3049	-44.0
София	1773	1032	-741	-41.8
Стара Загора	2163	1219	-944	-43.6
Търговище	795	420	-375	-47.2
Хасково	1581	928	-653	-41.3
Шумен	1116	585	-531	-47.6
Ямбол	860	519	-341	-39.7

През четвъртото тримесечие на 2022 г. в сравнение с предходното тримесечие в деветнайсет от областите на страната се наблюдава увеличение в броя на умрелите лица, като то е най-голямо за областите Кърджали (24.8%), Перник (16.8%) и Ловеч (15.7%). В останалите девет области е регистриран спад в броя на умрелите. С най-голямо намаление са областите Добрич (-8.4%), Търговище (-7.3%) и Разград (-6.0%).

2. Умрели през третото и четвъртото тримесечие на 2022 г. по области

Области	III трим. 2022 г. (брой)	IV трим. 2022 г. (брой)	Прираст (брой)	Прираст (%)
Общо	25295	26078	783	3.1
Благоевград	978	943	-35	-3.6
Бургас	1339	1332	-7	-0.5
Варна	1493	1452	-41	-2.7
Велико Търново	913	958	45	4.9
Видин	407	455	48	11.8
Враца	721	759	38	5.3
Габрово	503	561	58	11.5
Добрич	713	653	-60	-8.4
Кърджали	416	519	103	24.8
Кюстендил	538	606	68	12.6
Ловеч	530	613	83	15.7
Монтана	609	669	60	9.9
Пазарджик	987	940	-47	-4.8
Перник	541	632	91	16.8
Плевен	1080	1092	12	1.1
Пловдив	2315	2375	60	2.6
Разград	497	467	-30	-6.0
Русе	887	940	53	6.0
Силистра	422	448	26	6.2
Сливен	701	663	-38	-5.4
Смолян	388	411	23	5.9
София (столица)	3742	3887	145	3.9
София	960	1032	72	7.5
Стара Загора	1210	1219	9	0.7
Търговище	453	420	-33	-7.3
Хасково	854	928	74	8.7
Шумен	618	585	-33	-5.3
Ямбол	480	519	39	8.1

Методологични бележки

Обхват

В съвкупността на умрелите лица се включват всички умрели, чието обичайно местоживеене (настоящ адрес) е в Република България независимо от мястото на смъртта.

Понятия и дефиниции

Събитието „смърт“ е прекъсване на жизнените функции на организма без възможност за тяхното възстановяване.

Географски обхват (територия)

При статистическата обработка на данните за смъртността умрелите лица са разпределени в регионален аспект според административно-териториалното деление на страната към края на отчетния период (населени места, общини, области и статистически райони) по „настоящ адрес“.

Източници на данни

Източник на данните за умрелите лица е Единната система за гражданска регистрация и административно обслужване на населението (ЕСГРАОН). Умирианията се регистрират чрез документ образец „Съобщение за смърт“. Въз основа на него и не по-късно от 48 часа след настъпването на смъртта се създава Акт за смърт. Електронните актове за смърт се изпращат ежемесечно (от април 2020 г. ежеседмично) от ГД ГРАО при МРРБ на НСИ. Данните се обработват, редактират и валидират посредством Информационна система „Демография“ съгласно заложените в системата правила за валидация и контрол при обработката на демографските събития. По този начин се осигурява пълен обхват на събитията „смърт“ за България за една календарна година в съответствие с дефинициите и изискванията на Регламент (ЕС) № 1260/2013 на Европейския парламент и на Съвета относно европейската демографска статистика.

Основни показатели

Коефициент на обща смъртност (‰)

Показва броя на умрелите лица на 1 000 души от средногодишното население. Изчислява се в промили като отношение на броя на умрелите лица през годината и средногодишния брой на населението през същата година.

Коефициент на общата смъртност за части от годината (‰)

Изчислява се в промили като отношение на броя на лицата, умрели през съответния период (седмица, месец, тримесечие), към средногодишното население, умножено по 365 и разделено на броя на дните през съответния период.

Прираст на умрелите (Excess mortality)

Изчислява се като абсолютна разлика между броя на умрелите през дадена седмица и петгодишен осреднен брой на умрелите лица за съответните седмици на предходен период.