



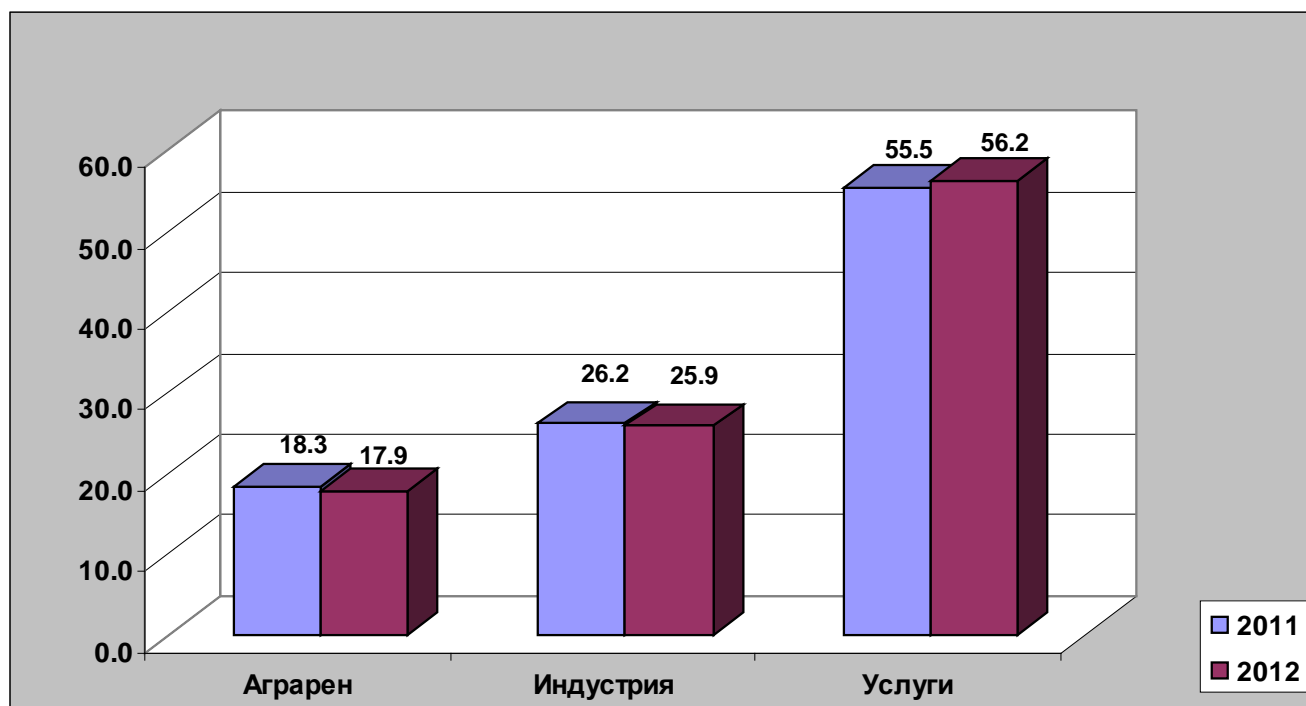
## ПРОИЗВОДИТЕЛНОСТ НА ТРУДА, ЗАЕТИ ЛИЦА И ОТРАБОТЕНО ВРЕМЕ

По предварителни данни през първото тримесечие на 2012 г. БВП на един зает се увеличава с 2.6% в сравнение със същото тримесечие на предходната година.

### Първо тримесечие на 2012 година

По предварителни данни през първото тримесечие на 2012 г. заетите лица в икономиката са 3 213.1 хиляди. Общият брой отработени часове е 1 316.6 милиона. В сравнение с първото тримесечие на 2011 г. броят на заетите лица е намалял с 1.6%, като са отработени с 1.5% по-малко човекочасове. Структурата на заетостта по икономически дейности през първото тримесечие на 2011 и 2012 г. показва увеличение на относителния дял на заетите в сектора на услугите.

**Фиг. 1. Структура на заетите лица по икономически дейности през първото тримесечие на 2011 и 2012 година (Относителен дял, %)**



На едно заето лице се падат 4 888 лв. от текущия обем на brutния вътрешен продукт (БВП), като всеки зает създава средно 11.9 лв. БВП за един отработен час.

Брутната добавена стойност (БДС) средно на един зает през първото тримесечие на 2012 г. реално се увеличава с 0.4% и съответно с 0.3% за един отработен човекочас спрямо съответното тримесечие на предходната година.



По предварителни данни за първото тримесечие на 2012 г. равнището на производителността на труда е най-високо в индустриалния сектор - 5 118 лв. брутна добавена стойност средно на един зает и 12 лв. за един отработен човекочас. В сектора на услугите всеки зает произвежда средно 4 117.7 лв. БДС, като за един отработен човекочас се създават средно 11.3 лв. от текущия обем на показателя. Най-ниска е производителността на труда в аграрния сектор - 858.2 лв. БДС на един зает и 2.8 лв. за един отработен човекочас.



1. Производителността на труда е съставен икономически показател, който съпоставя постигнатия резултат (новосъздаден продукт) с вложения трудов фактор при осъществяването на определена икономическа активност на определена икономическа територия за определен период.
2. Основните съставни елементи на производителността на труда са показатели, измерващи резултата от осъществяваната производствена активност (числител), и показатели за вложения труд в производствения процес (знаменател).
3. На национално ниво резултатът от производствената дейност се измерва с брутния вътрешен продукт и брутната добавена стойност, създадени от всички производствени сектори в националната икономика. БВП е основен показател в Системата от национални икономически сметки, който представя крайния резултат от производствената дейност на всички резидентни производствени единици (ЕСНС<sup>1</sup> '95, 8.89). Връзката между БВП и БДС се определя от начина на остойностяване на произведения краен продукт. БВП е остойностен по пазарни цени, включително данъците върху продуктите и вноса, нето от субсидиите върху продуктите. БДС измерва резултата от производствената дейност по базисни цени преди начисляването на данъци, включително субсидиите върху продуктите и услугите.
4. За целите на международни сравнения на производителността на труда на национални икономики е възприето използването на БВП - *интернет страница на Евростат*: <http://epp.eurostat.ec.europa> *General Economic Background. Labour productivity per person employed.*
5. БДС е показател, който е приложим за изчисляване на производителността на труда както на национално ниво, така и на ниво производствени дейности.
6. Използването на този показател в националната практика е съобразено със специфичния методологически обхват на сектора „Даване под наем и експлоатация на собствени недвижими имоти” - вид дейност 68.2 от КИД<sup>2</sup> - 2008 - в състава на БДС се включва и оценка на условния наем на жилищата, наети от техните собственици, който за България е доминиращ - близо 90% от населението живее в собствени жилища. Добавената стойност от условния наем на собствени жилища се класифицира изцяло като опериращ излишък в състава на сметка „Формиране на дохода” и не е свързан директно с трудовата заетост. Поради тази причина добавената стойност в резултат на условния жилищен наем се изключва при изчисляването на производителността на труда както за сектора на услугите, така и за икономиката като цяло.
7. Трудовият производствен фактор в състава на показателя за производителността на труда се измерва с броя на заетите лица в резидентните производствени единици на националната икономика и отработеното от тях време - отработени човекочасове.
8. Измерването на броя заети лица и отработените от тях човекочасове е подчинено на дефинициите и концепциите на ЕСНС '95 11.11, 11.12 така, както тези концепции и дефиниции се прилагат при

<sup>1</sup> ЕСНС '95 - Европейска система за национални и регионални сметки 1995.

<sup>2</sup> КИД - 2008 - Класификация на икономическите дейности.



оценката на показателите за резултата от осъществяваната икономическа дейност.

9. При сравняване на данните с резултатите от изследването на работната сила е необходимо да се имат предвид различията в прилаганите дефиниции и методологически особености. Основните концептуални различия са следните:

- Обект на изследването на работната сила е постоянното население на страната, включително и временно работещите в чужбина, докато данните за заетостта в ЕСНС '95 се определят по отношение на резидентните производствени единици, които могат да наемат работна сила както от страната, така и от чужбина.
- Лицата на срочна военна служба са част от зетите лица съгласно ЕСНС '95, но не се отчитат с изследването на работната сила.

10. Предпочитаният показател за трудовия фактор в състава на производителността на труда е отработеното време, измервано в човекочасове - показател, който представя по-точно фактически вложения труд в процеса на производство - *интернет страница на Евростат: <http://epp.eurostat.ec.europa> Socio-economic Development. Innovation. Competitiveness and eco-efficiency. Labour productivity per hour worked.*

11. Съпоставянето на показателите за производителността на труда във времето налага елиминирането на влиянието на цените в стойността на показателите за резултата от упражняваната икономическа активност. За целта БВП и БДС от текущия период се представят по цени от базисния период.

12. Данни за производителността на труда за икономиката и по икономически сектори са публикувани на интернет страницата на НСИ в динамични редове по тримесечия и години.



ПРИЛОЖЕНИЕ

Таблица 1

**БВП на един зает - текущи цени, левове**

Години	Q1	Q2	Q3	Q4
2005	2875.1	2971.6	3416.5	3734.9
2006	3060.7	3262.8	3845.1	4142.3
2007	3488.9	3650.4	4275.5	4714.0
2008	3810.6	4226.7	4864.9	5193.5
2009	3930.5	4414.8	4772.2	5249.9
2010	4085.2	4634.9	5227.7	5924.4
2011*	4890.8	5378.8	5937.5	5891.4
2012*	4887.7			

Таблица 2

**БВП на един отработен човекочас - текущи цени, левове**

Години	Q1	Q2	Q3	Q4
2005	7.0	7.0	8.5	8.8
2006	7.5	7.7	9.6	9.8
2007	8.5	8.7	10.6	11.2
2008	9.3	10.0	12.1	12.3
2009	9.6	10.5	11.8	12.5
2010	10.0	11.0	13.0	14.1
2011*	12.0	12.9	14.7	14.0
2012*	11.9			



Таблица 3

**БВП на един зает - индекс на физическия обем\*\* на един зает  
спрямо съответния период на предходната година, %**

Години	Q1	Q2	Q3	Q4
2005	.	.	.	.
2006	100.7	104.0	104.1	103.1
2007	102.6	105.0	102.1	103.1
2008	102.9	104.3	104.7	102.3
2009	95.1	97.4	98.3	97.8
2010	101.5	107.3	104.4	107.0
2011*	107.4	107.5	107.2	102.6
2012*	102.6			

Таблица 4

**БВП на един отработен човекочас - индекс на физическия обем\*\* на един  
отработен човекочас спрямо съответния период на предходната година, %**

Години	Q1	Q2	Q3	Q4
2005	.	.	.	.
2006	100.7	104.2	104.6	103.4
2007	102.5	105.3	102.1	103.1
2008	102.8	104.1	104.6	102.2
2009	95.2	97.6	98.2	97.9
2010	101.6	107.4	104.6	107.0
2011*	107.4	108.3	106.9	102.6
2012*	102.5			

\* Данните са предварителни.

\*\* Индексите са изчислени въз основа на стойностите на съответния показател по съпоставими цени на 2005 г.; повече информация за приложения метод вж.: Измерване на ефекта от промени в обема и промени в цените (Методологически бележки).