

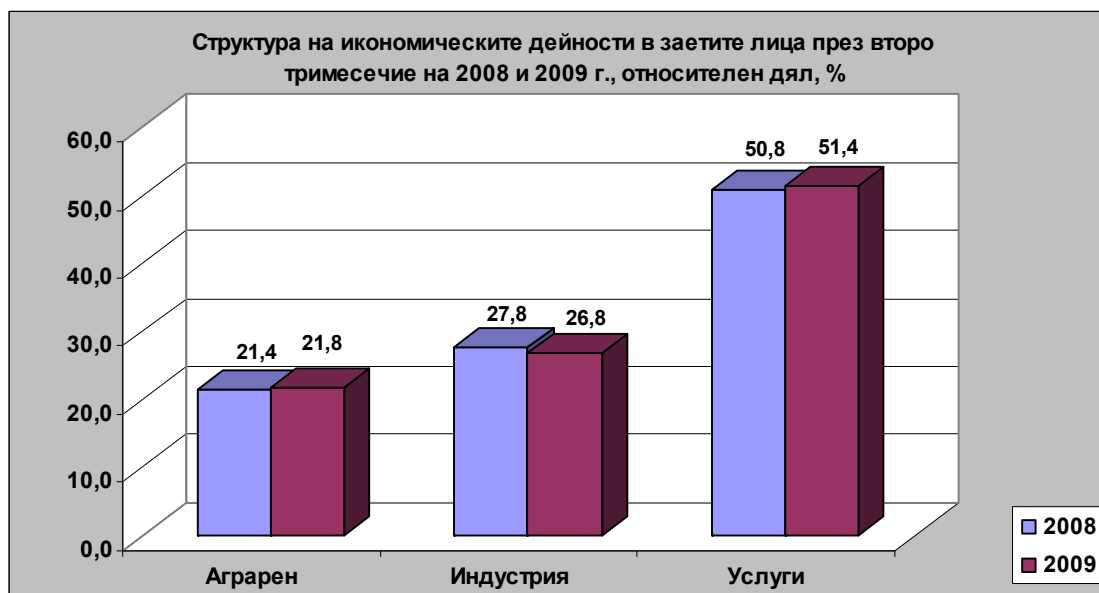


ПРОИЗВОДИТЕЛНОСТ НА ТРУДА, ЗАЕТИ ЛИЦА И ОТРАБОТЕНО ВРЕМЕ ПРЕЗ ВТОРО ТРИМЕСЕЧИЕ НА 2009 Г.

По предварителни данни през второ тримесечие на 2009 година БВП на един зает намалява с 3.1 процента в сравнение със същото тримесечие на предходната година.

Второ тримесечие на 2009 година

По предварителни данни, през второ тримесечие на 2009 година заетите лица в икономиката са 3 873 хиляди. Общият брой отработени часове е 1 639 милиона. В сравнение с второ тримесечие на 2008 година броят на заетите лица е намалял с 1.8 процента, като са отработени с 1.9 процента по-малко човекочасове. Структурата на заетостта по икономически дейности през второ тримесечие на 2008 и 2009 година показва увеличение на относителния дял на заетите в секторите аграрен и услуги за сметка на индустриалния сектор.



На едно заето лице се падат 4 214 лева от текущия обем на brutния вътрешен продукт (БВП), като всеки зает създава средно 10 лева БВП за един отработен час. Преизчислен в съпоставими цени, БВП на един зает

реално намалява с 3.1 процента, като за един отработен час се произвеждат с 3.1 процента по-малко реална стойност от БВП.

Брутната добавена стойност средно на един зает през второ тримесечие на 2009 година реално намалява с 0.2 процента и съответно с 0.2 процента за един отработен човекочас.

Равнището на производителността на труда е най-високо в сектора на индустрията – 4 194.9 лева брутна добавена стойност (БДС) средно на един зает и 9.7 лева за един отработен човекочас. В сектора на услугите всеки зает произвежда средно 3 806.2 лева БДС, като за един отработен човекочас се създават средно 8.9 лева от текущия обем на показателя. Най-ниска е производителността на труда в аграрния сектор – 977.3 лева БДС на един зает и 2.4 лева за един отработен човекочас.

Приложение 1

БВП на един зает-текущи цени, лева

	Q1	Q2	Q3	Q4	Година
2002	2235	2256	2695	2874	10056
2003	2361	2348	2768	2949	10438
2004	2552	2564	3031	3251	11407
2005	2753	2778	3234	3467	12244
2006	2916	3132	3647	3947	13666
2007*	3226	3443	4045	4481	15218
2008*	3679	4041	4643	5020	17397
2009*	3822	4214			

БВП на един отработен човекочас - текущи цени, лева

	Q1	Q2	Q3	Q4	Година
2002	5,5	5,4	6,6	6,9	6,1
2003	5,8	5,7	6,9	7,1	6,4
2004	6,2	6,1	7,5	7,6	6,9
2005	6,7	6,6	8,0	8,2	7,4
2006	7,1	7,4	9,1	9,4	8,3
2007*	7,8	8,1	10,0	10,6	9,2
2008*	9,0	9,5	11,5	11,9	10,5
2009*	9,3	10,0			

БВП на един зает - Индекс на физически обем на един зает спрямо съответния период на предходна година %

	Q1	Q2	Q3	Q4	Година
2002	104,7	104,5	104,3	103,5	104,2
2003	104,0	102,7	100,5	100,7	102,0
2004	102,3	103,8	104,1	105,3	103,9
2005	104,5	104,3	102,7	102,6	103,5
2006	100,6	103,9	104,4	102,3	102,9
2007*	102,1	104,8	102,0	104,1	103,3
2008*	102,2	103,7	103,8	101,4	102,7
2009*	96,9	96,9			

БВП на един отработен човекочас - Индекс на физически обем на един отработен човекочас спрямо съответния период на предходна година %

	Q1	Q2	Q3	Q4	Година
2002	106,7	104,6	103,1	102,8	104,3
2003	104,0	104,3	101,4	100,9	102,7
2004	101,3	102,1	103,6	102,9	102,5
2005	105,1	104,0	102,7	103,7	103,8
2006	100,6	104,2	104,8	102,7	103,2
2007*	101,5	104,3	101,6	103,6	102,8
2008*	102,3	103,7	103,7	101,5	102,7
2009*	97,0	96,9			

Методологически бележки

1. Производителността на труда е съставен икономически показател, който съпоставя постигнатия резултат (новосъздаден продукт) с вложения трудов фактор при осъществяването на определена икономическа активност на определена икономическа територия за определен период.
2. Основните съставни елементи на производителността на труда са показатели измерващи резултата от осъществяваната производствена активност (числител) и показатели за вложения труд в производствения процес (знаменател).
3. На национално ниво, резултатът от производствената дейност се измерва с Брутния Вътрешен Продукт (БВП) и Брутната Добавена Стойност (БДС) създадена от всички производствени сектори в националната икономика. БВП е основен показател в системата от национални икономически сметки, който представя крайния резултат от производствената дейност на всички резидентни производствени единици (ЕСНС¹95, 8.89). Връзката между БВП и БДС се определя от начина на остойностяване на произведения краен продукт. БВП е остойностен по пазарни цени, включително данъците върху продуктите и вноса, нето от субсидиите върху продуктите. БДС измерва резултата от производствената дейност по базисни цени, преди начисляването на данъци, включително субсидиите върху продуктите и услугите.
4. За целите на международни сравнения на производителността на труда на национални икономики, е възприето използването на БВП – *Интернет страница на Евростат: <http://epp.eurostat.ec.europa> General Economic Background, Labour productivity per person employed.*
5. БДС е показател който е приложим за изчисляване на производителността на труда както на национално ниво, така и на ниво производствени дейности.
6. Използването на този показател в националната практика е съобразено със специфичния методологически обхват на сектора „Даване под наем на собствени недвижими имоти”, вид дейност 70.2 от НКИД² 2003 – в състава на БДС се включва и оценка на условния наем на жилищата наети от техните собственици, който за България е доминиращ – близо 90 % от населението живее в собствени жилища. Добавената стойност от условния наем на собствени жилища се класифицира изцяло, като опериращ излишък в състава на сметка „Формиране на дохода” и не е свързан директно с трудовата заетост. Поради тази причина, добавената стойност в резултат на условния жилищен наем се изключва при изчисляването на производителността на труда, както за сектора на услугите, така и за икономиката, като цяло.
7. Трудовият производствен фактор в състава на показателя за производителността на труда се измерва с броя на зетите лица в резидентните производствени единици на националната икономика и отработеното от тях време – отработени

¹ ЕСНС 95 – Европейска Система за Национални и регионални Сметки 1995

² НКИД – Национална Класификация на Икономическите Дейности

човекочасове.

8. Измерването на броя заети лица и отработените от тях човекочасове е подчинено на дефинициите и концепциите на (ЕЧНС95 11.11, 11.12), така както тези концепции и дефиниции се прилагат при оценката на показателите за резултата от осъществяваната икономическа дейност.

9. При сравняване на данните с резултатите от изследването на работната сила е необходимо да се имат предвид различията в прилаганите дефиниции и методологически особености. Основните, концептуални различия са следните:

- Обект на изследването на работната сила е постоянното население на страната, включително и временно работещите в чужбина, докато данните за заетостта в ЕЧНС 95 се определят по отношение на резидентните производствени единици, които могат да наемат работна сила, както от страната, така и от чужбина;
- лицата на срочна военна служба са част от заетите лица съгласно ЕЧНС 95, но не се отчитат с изследването на работната сила.

10. Предпочитаният показател за трудовия фактор в състава на производителността на труда е отработеното време измервано в човекочасове - показател който представя по-точно фактически вложения труд в процеса на производство – *Интернет страница на Евростат: <http://epp.eurostat.ec.europa> Socio-economic Development, Innovation, Competitiveness and eco-efficiency, Labour productivity per hour worked.*

11. Съпоставянето на показателите за производителността на труда във времето налага елиминирането на влиянието на цените в стойността на показателите за резултата от упражняваната икономическа активност. За целта БВП и БДС от текущия период се представят по цени от базисния период.

12. Данни за производителността на труда за икономиката и по икономически сектори са публикувани на интернет страницата на НСИ в динамични редове по тримесечия и години.