

**ПРЕКИ ЧУЖДЕСТРАННИ ИНВЕСТИЦИИ И РАЗХОДИ ЗА ПРИДОБИВАНЕ НА  
ДЪЛГОТРАЙНИ МАТЕРИАЛНИ АКТИВИ ПРЕЗ 2020 ГОДИНА  
(ПРЕДВАРИТЕЛНИ ДАННИ)**

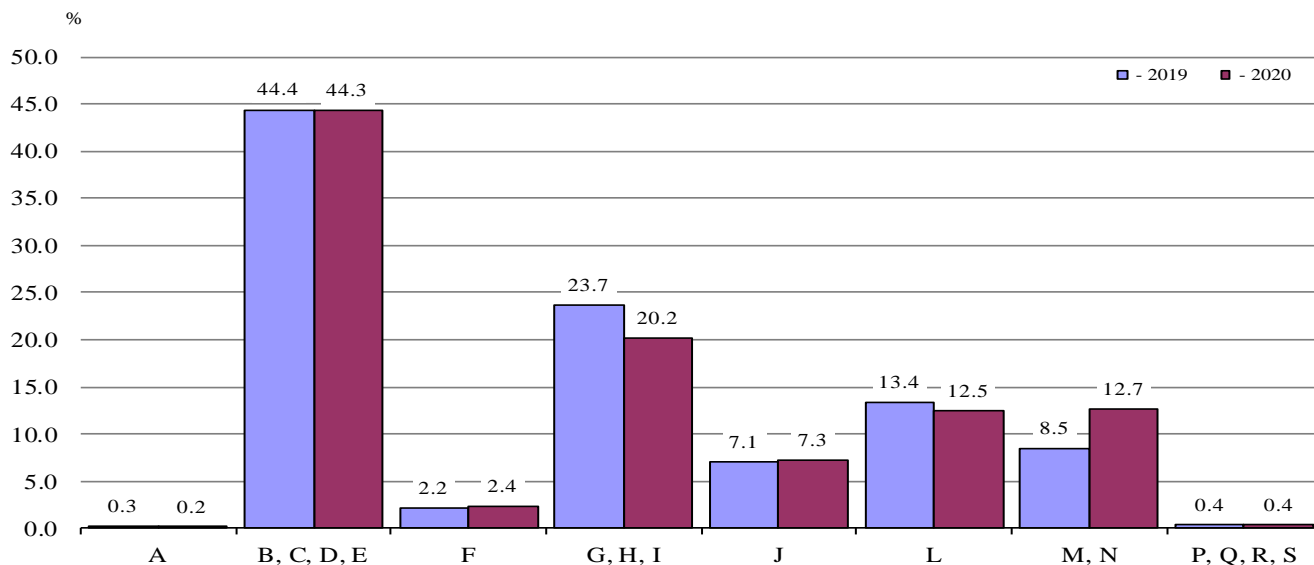
**1. Преки чуждестранни инвестиции**

По предварителни данни преките чуждестранни инвестиции (ПЧИ) в нефинансовия сектор към 31.12.2020 г. възлизат на 26 288 млн. евро по текущи цени.

През 2020 г. най-голяма е стойността на направените преки чуждестранни инвестиции в промишлеността - 11 653 млн. евро. Следва секторът на услугите (търговия, ремонт на автомобили и мотоциклети, транспорт, складиране и пощи, хотелиерство и ресторантьорство) - 5 298 млн. евро.

В структурата на ПЧИ по икономически дейности през 2020 г. се наблюдава увеличение на направените инвестиции в отрасъл „Професионални дейности и научни изследвания; административни и спомагателни дейности“, като относителният им дял нараства с 4.2 процентни пункта в сравнение с предходната година. Същевременно относителният дял на ПЧИ в промишлеността намалява с 1.0 пункт спрямо 2019 година.

**Фиг. 1. Структура на преките чуждестранни инвестиции в предприятията от нефинансовия сектор по икономически дейности към 31.12.**



**Икономически дейности по сектори (КИД - 2008)**

A - Селско, горско и рибно стопанство

B, C, D, E - Добивна, преработваща и друга промишленост; доставяне на води; канализационни услуги, управление на отпадъци и възстановяване

F - Строителство

G, H, I - Търговия; ремонт на автомобили и мотоциклети; транспорт, складиране и пощи; хотелиерство и ресторантьорство

J - Създаване и разпространение на информация и творчески продукти; далекосъобщения

L - Операции с недвижими имоти

M, N - Професионални дейности и научни изследвания; административни и спомагателни дейности

P, Q, R, S - Образование; хуманно здравеопазване и социална работа; култура, спорт и развлечения; други дейности

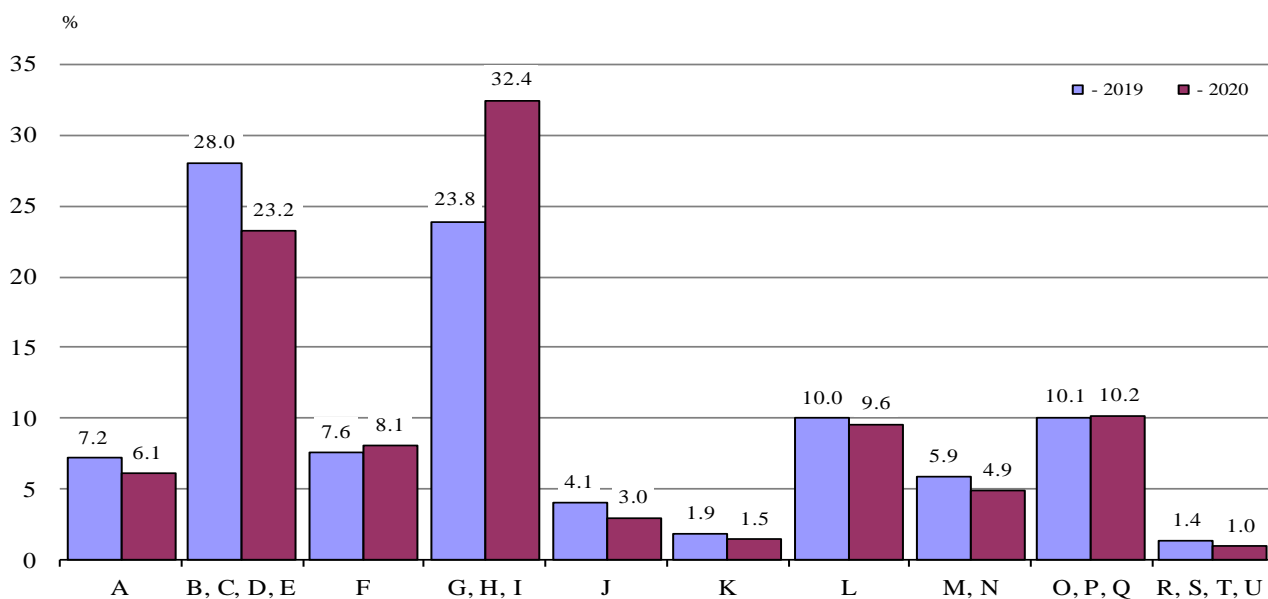
## 2. Разходи за придобиване на дълготрайни материални активи

По предварителни данни през 2020 г. разходите за придобиване на дълготрайни материални активи (ДМА) във всички сектори на икономиката са 23 125 млн. лв. по текущи цени.

Най-голям обем инвестиции в ДМА са вложени в сектора на услугите (търговия, ремонт на автомобили и мотоциклети, транспорт, складиране и пощи, хотелиерство и ресторантьорство) - 7 494 млн. лв., следван от промишлеността с 5 370 млн. лева.

През 2020 г. в структурата на разходите за придобиване на ДМА по икономически дейности се наблюдава нарастване на направените инвестиции в сектора на услугите (търговия, ремонт на автомобили и мотоциклети, транспорт, складиране и пощи, хотелиерство и ресторантьорство), като относителният им дял се увеличава с 8.6 процентни пункта в сравнение с 2019 г., и спад в промишления сектор с 4.8 пункта.

**Фиг. 2. Структура на разходите за придобиване на дълготрайни материални активи през 2019 и 2020 г. по икономически дейности**



### Икономически дейности по сектори (КИД - 2008)

**A** - Селско, горско и рибно стопанство

**B, C, D, E** - Добивна, преработваща и друга промишленост; доставяне на води; канализационни услуги, управление на отпадъци и възстановяване

**F** - Строителство

**G, H, I** - Търговия; ремонт на автомобили и мотоциклети; транспорт, складиране и пощи; хотелиерство и ресторантьорство

**J** - Създаване и разпространение на информация и творчески продукти; далекосъобщения

**K** - Финансови и застрахователни дейности

**L** - Операции с недвижими имоти

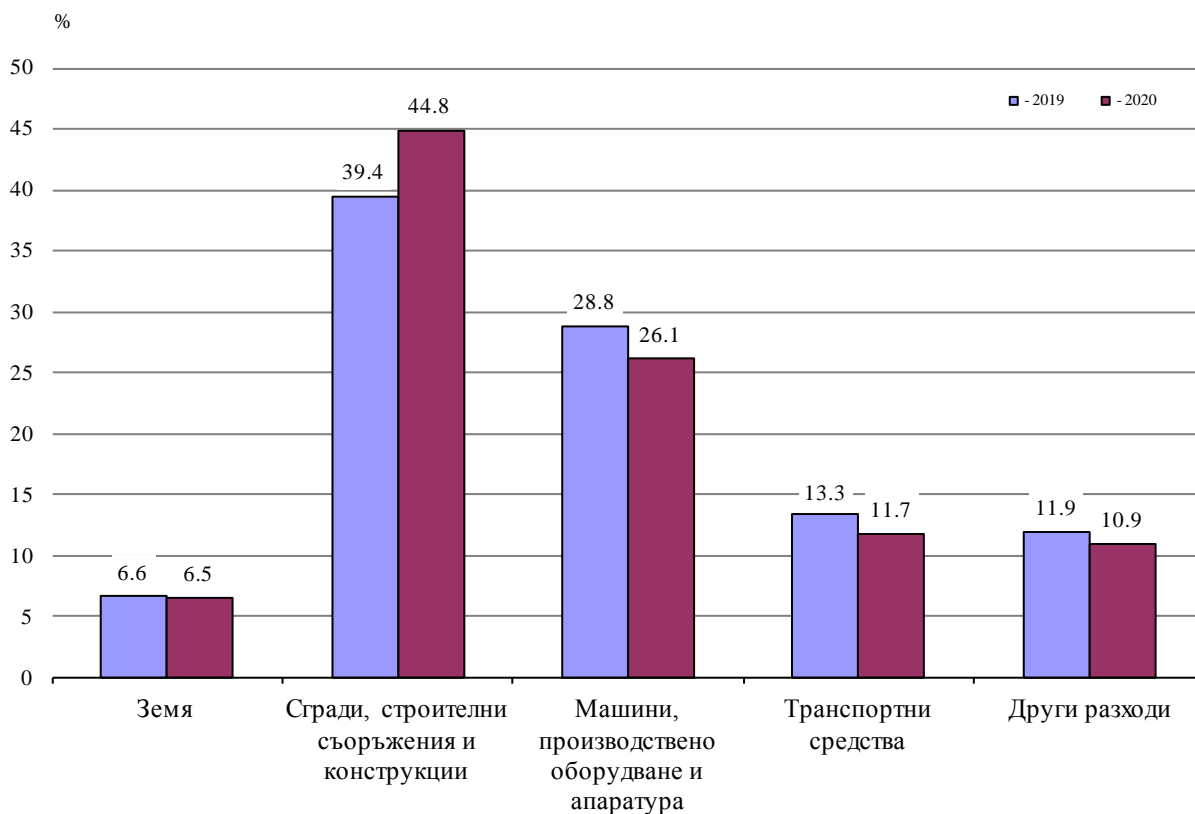
**M, N** - Професионални дейности и научни изследвания; административни и спомагателни дейности

**O, P, Q** - Държавно управление; образование; хуманно здравеопазване и социална дейност

**R, S, T, U** - Други услуги

През 2020 г. в структурата на разходите за придобиване на ДМА по видове се наблюдава нарастване на направените инвестиции в сгради, строителни съоръжения и конструкции, като относителният им дял се увеличава с 5.4 пункта в сравнение с предходната година.

**Фиг. 3. Структура на разходите за придобиване на дълготрайни материални активи през 2019 и 2020 г. по видове**



## Методологични бележки

**Чуждестранна пряка инвестиция** е всяко вложение, което включва дългосрочни отношения, отразяващи дълготрайния интерес на резидент на чуждестранна икономика (чуждестранен пряк инвеститор) в предприятие - резидент на българската икономика (инвестиционно предприятие). Пряката инвестиция включва както първоначалната трансакция между двата субекта, така и всички последващи трансакции между тях.

**Обемът на чуждестранната пряка инвестиция** в инвестиционното предприятие се определя като сума:

- от чуждестранното участие в собствения капитал на предприятието;
- плюс размера на непогасената към 31.12. на отчетната година част от главницата по дългосрочни и краткосрочни заеми и търговски кредити, отпуснати от чуждестранния инвеститор на инвестиционното предприятие;
- минус размера на неизплатената към 31.12. на отчетната година част от главницата по дългосрочни и краткосрочни заеми и търговски кредити, отпуснати на чуждестранния инвеститор от инвестиционното предприятие.

**Разходите за придобиване на ДМА** през отчетния период включват фактически извършените разходи за закупуване на земя и за изграждане на сгради, строителни съоръжения и конструкции чрез възлагане и по стопански начин, за доставка и монтаж на ДМА, за закупуване на машини, съоръжения, оборудване и транспортни средства, за геоложки и хидроложки проучвания, за проучвателни и проектантски работи, обслужващи строителството, и други разходи, свързани с придобиването на ДМА.

В обема на разходите за придобиване на ДМА не се включват текущите разходи по поддържане на наличните ДМА.

Приложение

Таблица 1

**Чуждестранни преки инвестиции<sup>1</sup> в предприятията от нефинансовия сектор към 31.12. по икономически дейности**

(Млн. евро)

Икономически дейности (A10)	Код по КИД - 2008	2017	2018	2019	2020*
<b>Нефинансови предприятия<sup>2</sup></b>		<b>24475</b>	<b>24920</b>	<b>25342</b>	<b>26288</b>
Селско, горско и рибно стопанство	A	68	54	65	58
Индустрия (с изкл. на строителството)	B-E	10723	10935	11267	11653
Строителство	F	626	463	557	632
Търговия, транспорт, хотелиерство и ресторантьорство	G-I	5714	5824	5995	5298
Създаване и разпространение на информация и творчески продукти; далекосъобщения	J	1687	1795	1788	1908
Операции с недвижими имоти	L	3152	3306	3406	3285
Професионални дейности и научни изследвания; административни и спомагателни дейности	M_N	2325	2387	2158	3350
Държавно управление; образование; хуманно здравеопазване и социална работа	O-Q	30	32	32	36
Култура, спорт и развлечения, ремонт на домакински вещи и други дейности	R-U	150	124	74	68

<sup>1</sup> Данните са по текущи цени.

<sup>2</sup> В обхвата на нефинансовите предприятия са включени всички сектори по КИД - 2008 с изключение на „Финансови и застрахователни дейности“, „Държавно управление“, „Дейности на организации с нестопанска цел“ и „Дейности на домакинствата“.

\* Предварителни данни.

Таблица 2

**Разходи за придобиване на дълготрайни материални активи<sup>1</sup> по икономически дейности**

(Млн. левове)

Икономически дейности (A10)	Код по КИД - 2008	2017	2018	2019	2020*
<b>Общо</b>		<b>17629</b>	<b>19249</b>	<b>21874</b>	<b>23125</b>
Селско, горско и рибно стопанство	A	1452	1622	1582	1406
Индустрия (с изкл. на строителството)	B-E	5484	5730	6116	5370
Строителство	F	1121	1503	1656	1874
Търговия, транспорт, хотелиерство и ресторантьорство	G-I	4572	4910	5205	7494
Създаване и разпространение на информация и творчески продукти; далекосъобщения	J	581	555	895	699
Финансови и застрахователни дейности	K	294	447	413	336
Операции с недвижими имоти	L	1866	2019	2195	2218
Професионални дейности и научни изследвания; административни и спомагателни дейности	M_N	1068	1198	1292	1125
Държавно управление; образование; хуманно здравеопазване и социална работа	O-Q	938	980	2213	2354
Култура, спорт и развлечения, ремонт на домакински вещи и други дейности	R-U	253	285	307	249

<sup>1</sup> Данните са по текущи цени.

\* Предварителни данни.