



## **ПРЕКИ ЧУЖДЕСТРАННИ ИНВЕСТИЦИИ И РАЗХОДИ ЗА ПРИДОБИВАНЕ НА ДЪЛГОТРАЙНИ МАТЕРИАЛНИ АКТИВИ ПРЕЗ 2018 ГОДИНА (ПРЕДВАРИТЕЛНИ ДАННИ)**

### 1. Преки чуждестранни инвестиции

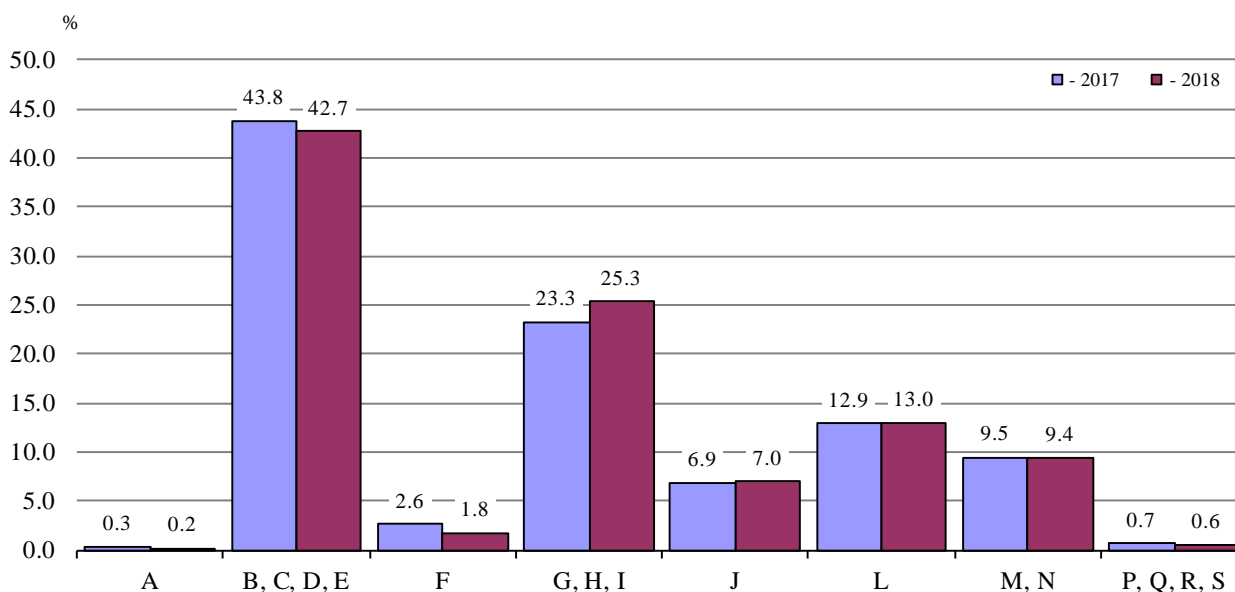
По предварителни данни преките чуждестранни инвестиции (ПЧИ) в нефинансовия сектор към 31.12.2018 г. възлизат на 25 454 млн. евро по текущи цени.

През 2018 г. най-голяма е стойността на направените преки чуждестранни инвестиции в промишлеността - 10 873 млн. евро. Следващ по обем на направените ПЧИ е секторът на услугите (търговия, ремонт на автомобили и мотоциклети, транспорт, складиране и пощи, хотелиерство и ресторантьорство) - 6 430 млн. евро.

В сектор „Строителство“ преките чуждестранни инвестиции през 2018 г. са 457 млн. евро.

През 2018 г. в структурата на преките чуждестранни инвестиции по икономически дейности се наблюдава нарастване на направените инвестиции в сектора на услугите, като относителният им дял се увеличава с 2.0 пункта в сравнение с предходната година, докато относителният дял на ПЧИ в промишлеността намалява с 1.1 пункта в сравнение с 2017 година.

**Фиг. 1. Структура на преките чуждестранни инвестиции в предприятията от нефинансовия сектор по икономически дейности към 31.12.**



#### Икономически дейности по сектори (КИД - 2008)

**A** - Селско, горско и рибно стопанство

**B, C, D, E** - Добивна, преработваща и друга промишленост; доставяне на води; канализационни услуги, управление на отпадъци и възстановяване

**F** - Строителство

**G, H, I** - Търговия; ремонт на автомобили и мотоциклети; транспорт, складиране и пощи; хотелиерство и ресторантьорство

**J** - Създаване и разпространение на информация и творчески продукти; далекосъобщения

**L** - Операции с недвижими имоти

**M, N** - Професионални дейности и научни изследвания; административни и спомагателни дейности

**P, Q, R, S** - Образование; хуманно здравеопазване и социална работа; култура, спорт и развлечения; други дейности



## 2. Разходи за придобиване на дълготрайни материални активи

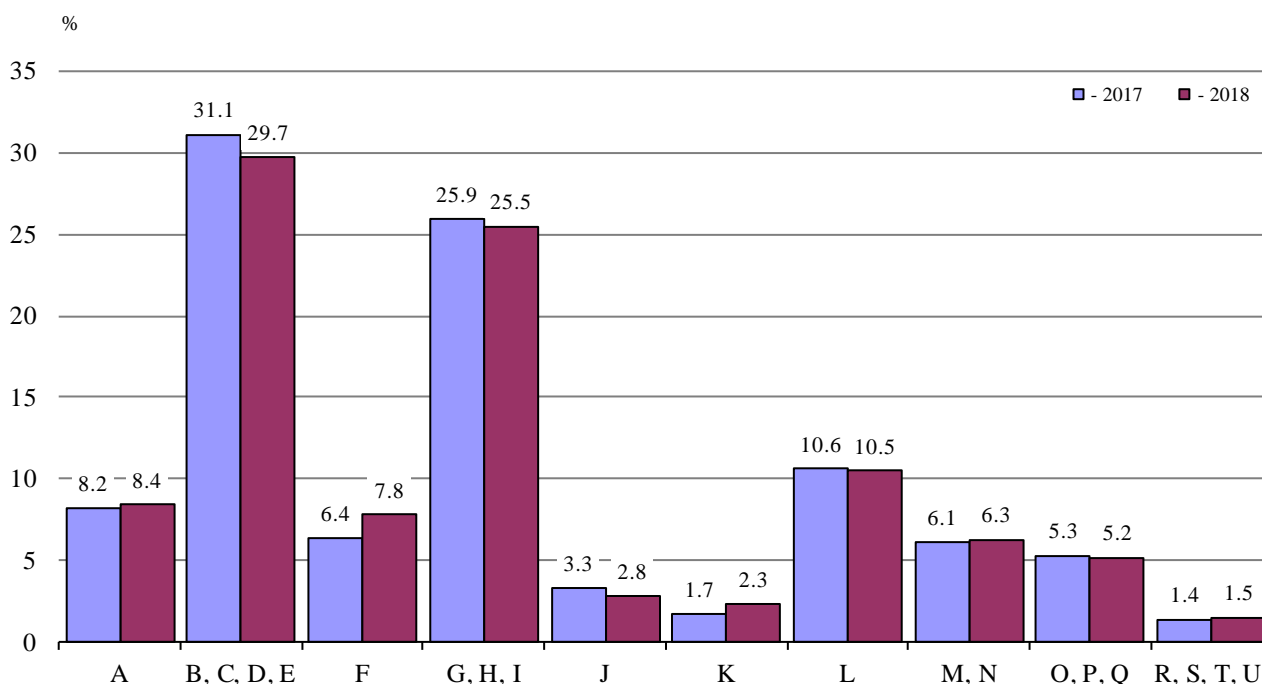
По предварителни данни през 2018 г. разходите за придобиване на дълготрайни материални активи (ДМА) във всички сектори на икономиката са 19 267 млн. лв. по текущи цени.

Най-голям обем инвестиции в ДМА са вложени в промишления сектор - 5 726 млн. лева. Следващ по обем на направените инвестиции за ДМА е секторът на услугите (търговия, ремонт на автомобили и мотоциклети, транспорт, складиране и пощи, хотелиерство и ресторантьорство) - 4 913 млн. лева.

В сектор „Строителство“ през 2018 г. инвестициите за ДМА са 1 505 млн. лева.

През 2018 г. в структурата на разходите за придобиване на дълготрайни материални активи по икономически дейности се наблюдава спад на направените инвестиции в промишления сектор и сектора на услугите, като относителният им дял намалява съответно с 1.4 и 0.4 пункта в сравнение с предходната година.

**Фиг. 2. Структура на разходите за придобиване на дълготрайни материални активи през 2017 и 2018 г. по икономически дейности**



### Икономически дейности по сектори (КИД - 2008)

**A** - Селско, горско и рибно стопанство

**B, C, D, E** - Добивна, преработваща и друга промишленост; доставяне на води; канализационни услуги, управление на отпадъци и възстановяване

**F** - Строителство

**G, H, I** - Търговия; ремонт на автомобили и мотоциклети; транспорт, складиране и пощи; хотелиерство и ресторантьорство

**J** - Създаване и разпространение на информация и творчески продукти; далекосъобщения

**K** - Финансови и застрахователни дейности

**L** - Операции с недвижими имоти

**M, N** - Професионални дейности и научни изследвания; административни и спомагателни дейности

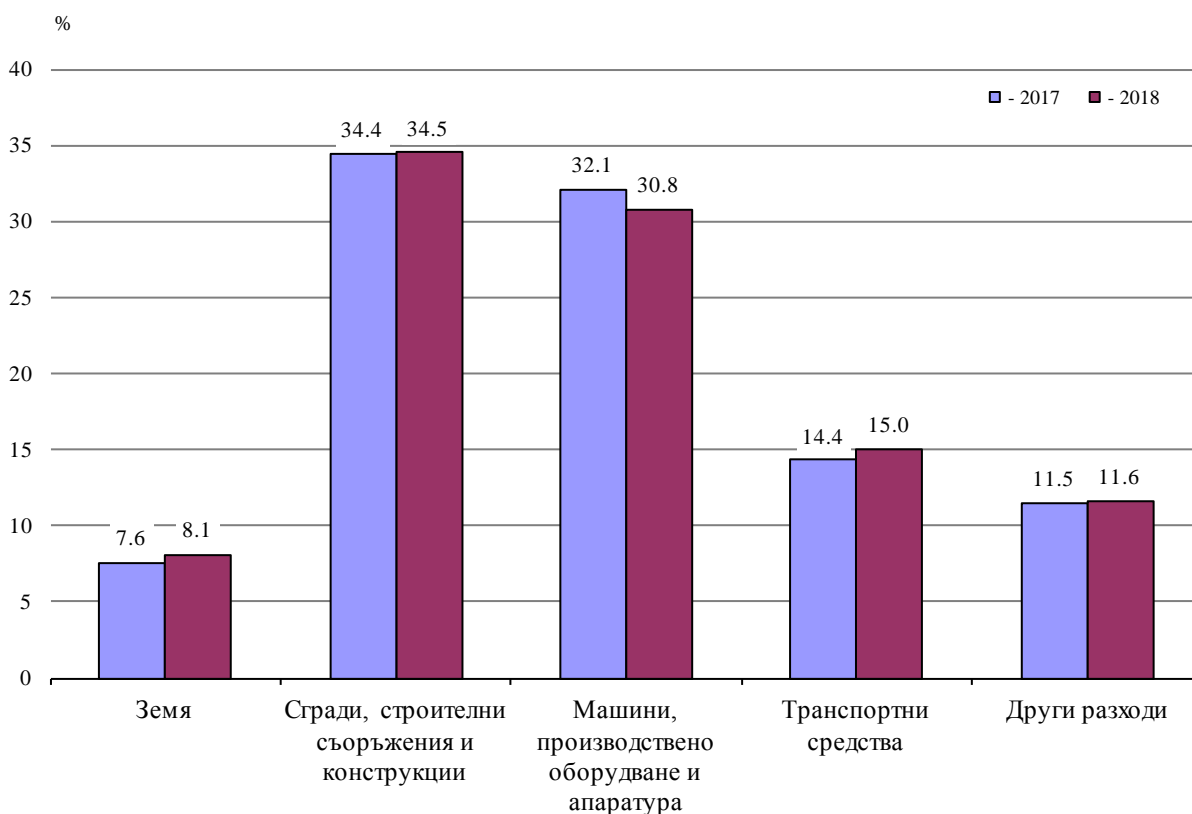
**O, P, Q** - Държавно управление; образование; хуманно здравеопазване и социална дейност

**R, S, T, U** - Други услуги



През 2018 г. в структурата на разходите за придобиване на дълготрайни материални активи по видове се наблюдава нарастване на направените инвестиции в сгради, строителни съоръжения и конструкции и транспортните средства, като относителният им дял се увеличава съответно с 0.1 и 0.6 пункта в сравнение с предходната година.

**Фиг. 3. Структура на разходите за придобиване на дълготрайни материални активи през 2017 и 2018 г. по видове**





## Методологични бележки

**Чуждестранна пряка инвестиция** е всяко вложение, което включва дългосрочни отношения, отразяващи дълготрайния интерес на резидент на чуждестранна икономика (чуждестранен пряк инвеститор) в предприятие - резидент на българската икономика (инвестиционно предприятие). Пряката инвестиция включва както първоначалната трансакция между двата субекта, така и всички последващи трансакции между тях.

**Обемът на чуждестранната пряка инвестиция** в инвестиционното предприятие се определя като сума:

- от чуждестранното участие в собствения капитал на предприятието;
- плюс размера на непогасената към 31.12. на отчетната година част от главницата по дългосрочни и краткосрочни заеми и търговски кредити, отпуснати от чуждестранния инвеститор на инвестиционното предприятие;
- минус размера на неизплатената към 31.12. на отчетната година част от главницата по дългосрочни и краткосрочни заеми и търговски кредити, отпуснати на чуждестранния инвеститор от инвестиционното предприятие.

**Разходите за придобиване на ДМА** през отчетния период включват фактически извършените разходи за закупуване на земя и за изграждане на сгради, строителни съоръжения и конструкции чрез възлагане и по стопански начин, за доставка и монтаж на ДМА, за закупуване на машини, съоръжения, оборудване и транспортни средства, за геоложки и хидроложки проучвания, за проучвателни и проектантски работи, обслужващи строителството, и други разходи, свързани с придобиването на ДМА.

В обема на разходите за придобиване на ДМА не се включват текущите разходи по поддържане на наличните ДМА.



## Приложение

### Таблица 1

#### Чуждестранни преки инвестиции в предприятията<sup>1</sup> от нефинансовия сектор към 31.12. по икономически дейности

(Млн. евро)

| Икономически дейности (A10)  | Код по КИД - 2008 | 2015         | 2016         | 2017         | 2018*        |
|--|-------------------|--------------|--------------|--------------|--------------|
| <b>Нефинансови предприятия<sup>2</sup></b>   |                   | <b>23163</b> | <b>23509</b> | <b>24475</b> | <b>25454</b> |
| Селско, горско и рибно стопанство  | A                 | 113          | 84           | 68           | 53           |
| Индустрия (с изкл. на строителството)  | B-E               | 9882         | 10120        | 10723        | 10873        |
| Строителство   | F                 | 755          | 609          | 626          | 457          |
| Търговия, транспорт, хотелиерство и ресторантьорство                                 | G-I               | 5596         | 5867         | 5714         | 6430         |
| Създаване и разпространение на информация и творчески продукти; далекосъобщения      | J                 | 1761         | 1832         | 1687         | 1791         |
| Операции с недвижими имоти   | L                 | 3217         | 3136         | 3152         | 3305         |
| Професионални дейности и научни изследвания; административни и спомагателни дейности | M_N               | 1684         | 1692         | 2325         | 2389         |
| Държавно управление; образование; хуманно здравеопазване и социална работа           | O-Q               | 27           | 29           | 30           | 32           |
| Култура, спорт и развлечения, ремонт на домакински вещи и други дейности             | R-U               | 128          | 140          | 150          | 124          |

<sup>1</sup> Данните са по текущи цени.

<sup>2</sup> В обхвата на нефинансовите предприятия са включени всички сектори по КИД - 2008 с изключение на „Финансови и застрахователни дейности“, „Държавно управление“, „Дейности на организации с нестопанска цел“ и „Дейности на домакинствата“.

\* Предварителни данни.



Таблица 2

Разходи за придобиване на дълготрайни материални активи<sup>1</sup> по  
икономически дейности

(Млн. левове)

| Икономически дейности (A10)  | Код по<br>КИД - 2008 | 2015         | 2016         | 2017         | 2018*        |
|--|----------------------|--------------|--------------|--------------|--------------|
| <b>Общо</b>  |                      | <b>21191</b> | <b>17672</b> | <b>17629</b> | <b>19267</b> |
| Селско, горско и рибно стопанство  | A                    | 1893         | 1316         | 1452         | 1622         |
| Индустрия (с изкл. на строителството)  | B-E                  | 5976         | 5692         | 5484         | 5726         |
| Строителство   | F                    | 1515         | 1075         | 1121         | 1505         |
| Търговия, транспорт, хотелиерство и<br>ресторантьорство                                    | G-I                  | 5157         | 4745         | 4572         | 4913         |
| Създаване и разпространение на<br>информация и творчески продукти;<br>далекосъобщения      | J                    | 767          | 673          | 581          | 549          |
| Финансови и застрахователни<br>дейности  | K                    | 305          | 407          | 294          | 447          |
| Операции с недвижими имоти   | L                    | 1536         | 1552         | 1866         | 2020         |
| Професионални дейности и научни<br>изследвания; административни и<br>спомагателни дейности | M_N                  | 1223         | 967          | 1068         | 1205         |
| Държавно управление; образование;<br>хуманно здравеопазване и социална<br>работа           | O-Q                  | 2396         | 979          | 938          | 999          |
| Култура, спорт и развлечения, ремонт<br>на домакински вещи и други дейности                | R-U                  | 423          | 266          | 253          | 281          |

<sup>1</sup> Данните са по текущи цени.

\* Предварителни данни.